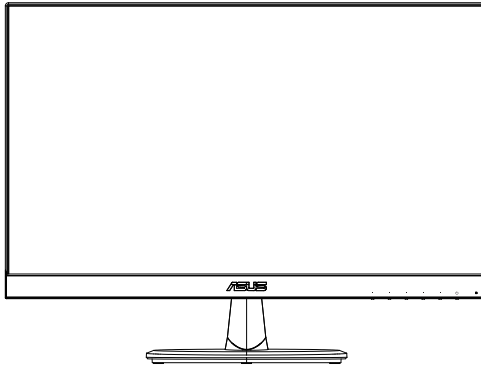


ASUS[®]

Serie VT229

Monitor LCD

Guía del usuario



HDMI[™]
HIGH-DEFINITION MULTIMEDIA INTERFACE

Tabla de contenido

| | |
|--|------------|
| Avisos | iii |
| Declaración de la Comisión Federal de Comunicaciones (FCC, Federal Communications Commission) | iii |
| Información de seguridad..... | iv |
| Limpieza y mantenimiento..... | vi |
| 1.1 ¡Bienvenido! | 1-1 |
| 1.2 Contenido del paquete | 1-1 |
| 1.3 Montar la base del monitor | 1-2 |
| 1.4 Conectar los cables | 1-2 |
| 1.5 Presentación del monitor | 1-3 |
| 1.5.1 Parte frontal del monitor LCD | 1-3 |
| 1.5.2 Parte posterior del monitor LCD | 1-4 |
| 2.1 Desmontar la base/el pie (para el soporte para pared VESA)..... | 2-1 |
| 2.2 Ajustar el monitor | 2-2 |
| 3.1 Funcionamiento táctil..... | 3-1 |
| 4.1 Menú en pantalla (OSD)..... | 4-1 |
| 4.1.1 Cómo realizar la reconfiguración | 4-1 |
| 4.1.2 Presentación de las funciones OSD | 4-1 |
| 4.2 Especificaciones | 4-9 |
| 4.3 Solucionar problemas (preguntas más frecuentes) | 4-10 |
| 4.4 Lista de frecuencias admitidas..... | 4-11 |

Copyright© 2018 ASUSTeK COMPUTER INC. Reservados todos los derechos.

Ninguna parte de este manual, incluidos los productos y el software descritos en él, se puede reproducir, transmitir, transcribir, almacenar en un sistema de recuperación, ni traducir a ningún idioma, en ninguna forma ni por ningún medio, excepto la documentación que el comprador mantiene como copia de seguridad, sin el permiso por escrito de ASUSTeK COMPUTER, INC. ("ASUS").

La garantía del producto o el servicio no se extenderá si: (1) el producto se repara, modifica o altera, a menos que tal reparación, modificación o alteración esté autorizada por escrito por ASUS; (2) el número de serie del producto está deteriorado o se ha extraviado.

ASUS PROPORCIONA ESTA PUBLICACIÓN "COMO ESTÁ" SIN NINGUNA GARANTÍA DE NINGÚN TIPO, NI EXPRESA NI IMPLÍCITA, INCLUIDAS, PERO SIN LIMITARSE A, LAS GARANTÍAS IMPLÍCITAS O CONDICIONES DE COMERCIALIZACIÓN O IDONEIDAD PARA UN FIN DETERMINADO. EN NINGÚN CASO ASUS, SUS DIRECTORES, DIRECTIVOS, EMPLEADOS O AGENTES SERÁN RESPONSABLES DE NINGÚN DAÑO INDIRECTO, ESPECIAL, INCIDENTAL O CONSECUENTE (INCLUIDOS LOS DAÑOS CAUSADOS POR PÉRDIDA DE BENEFICIOS, PÉRDIDA DE NEGOCIO, PÉRDIDA DE USO O DATOS, INTERRUPCIÓN DEL NEGOCIO Y CASOS SIMILARES), AUNQUE ASUS HUBIERA RECIBIDO NOTIFICACIÓN DE LA POSIBILIDAD DE TALES DAÑOS QUE SURJAN DE CUALQUIER DEFECTO O ERROR EN ESTE MANUAL O PRODUCTO.

LAS ESPECIFICACIONES E INFORMACIÓN CONTENIDAS EN ESTE MANUAL SE PROPORCIONAN SOLO A TÍTULO INFORMATIVO Y EN CUALQUIER MOMENTO PUEDEN CAMBIAR SIN PREVIO AVISO, Y NO SE DEBEN CONSIDERAR COMO UNA OBLIGACIÓN PARA ASUS. ASUS NO ASUME NINGUNA RESPONSABILIDAD POR NINGÚN ERROR O IMPRECIACIÓN QUE PUDIERA APARECER EN ESTE MANUAL, INCLUIDOS LOS PRODUCTOS Y EL SOFTWARE DESCRITOS EN ÉL.

Los productos y nombres de empresas que aparecen en este manual pueden o no ser marcas registradas o propiedad intelectual de sus respectivas compañías y solamente se usan para identificación o explicación y en beneficio de los propietarios sin intención de infringir ningún derecho.

Avisos

Declaración de la Comisión Federal de Comunicaciones (FCC, Federal Communications Commission)

Este dispositivo cumple la Parte 15 de las Reglas de la FCC. Su funcionamiento está sujeto a dos condiciones:

- Este dispositivo no puede causar interferencias perjudiciales
- Este dispositivo debe aceptar cualquier interferencia recibida, incluida la interferencia que pueda causar un funcionamiento no deseado.

Este equipo ha sido probado, hallándose que satisface los límites de un dispositivo digital de Clase B de acuerdo con los requisitos definidos en la Sección 15 de la normativa FCC. Estos límites se establecieron con el fin de proporcionar una protección razonable contra interferencias perjudiciales en una instalación residencial. Este equipo genera, usa y puede irradiar energía en frecuencias de radio y, si no se instala y usa de acuerdo con las instrucciones del fabricante, puede causar interferencias perjudiciales para las comunicaciones de radio. Sin embargo, no se puede garantizar que la interferencia no ocurrirá en una instalación en particular. En el caso de que el equipo causara interferencias perjudiciales para la recepción de radio o TV, lo que puede determinarse encendiendo y apagando el equipo, se sugiere que el usuario lleve a cabo una o varias de las siguientes medidas para corregir dichas interferencias:

- Reorientar o colocar en otro lugar la antena receptora.
- Aumentar la separación entre el equipo y el receptor.
- Conectar el equipo a una toma de corriente que se encuentre en un circuito distinto al que está conectado el receptor.
- Solicitar ayuda al proveedor o a un profesional de radio y TV con experiencia.

Declaración del Departamento Canadiense de Comunicaciones

Este aparato digital no supera los límites de la Clase B para emisiones de ruido de radio desde aparatos digitales establecidas en las Normativas de Interferencias de Radio del Departamento Canadiense de Comunicaciones.

Este aparato digital de Clase B cumple la norma canadiense ICES-003.

Declaración de conformidad

Este dispositivo cumple los requisitos establecidos en la Directiva del Consejo sobre la aproximación de las leyes de los Estados miembros en relación con la compatibilidad electromagnética (2014/30/UE), la directiva de baja tensión (2014/35/UE), la directiva ErP (2009/125/EC) y la directiva RoHS (2011/65/UE).

Este producto ha sido probado y cumple con las normas unificadas para equipos de tecnología de la información; estas normas unificadas han sido publicadas bajo las directivas del Diario Oficial de la Unión Europea.

Información de seguridad

- Antes de instalar el monitor, lea atentamente toda la documentación incluida en el paquete.
- Para evitar incendios o descargas eléctricas, no exponga el monitor a la lluvia ni a la humedad.
- No abra la carcasa del monitor. En el interior del mismo hay componentes con voltaje alto y peligroso que puede provocar graves daños personales.
- Si la fuente de alimentación se avería, no intente arreglarla usted mismo. Póngase en contacto con un profesional cualificado o con su proveedor.
- Antes de usar el producto, asegúrese de que todos los cables están correctamente conectados y que los cables de alimentación no están dañados. Si detecta algún daño, póngase en contacto con su distribuidor inmediatamente.
- Las ranuras y aberturas situadas en la parte posterior y superior de la carcasa están pensadas para la ventilación del aparato. No las bloquee. No coloque nunca este aparato cerca de un radiador o fuentes de calor ni sobre ellas a menos que se proporcione la ventilación adecuada.
- El monitor debe alimentarse solamente con el tipo de fuente de alimentación indicado en la etiqueta. Si no está seguro del tipo de alimentación de su domicilio, póngase en contacto con su distribuidor o con la compañía eléctrica local.
- Use el enchufe adecuado que cumpla la normativa eléctrica local.
- No sobrecargue las tomas de corriente ni los alargadores. Si lo hace, podría provocar fuego o descargas eléctricas.
- Evite el polvo, la humedad y las temperaturas extremas. No coloque el monitor en un área donde se pueda mojar. Coloque el monitor en una superficie estable.
- Desenchufe la unidad durante una tormenta o si no la va a utilizar durante un prolongado período de tiempo. Esto protegerá el monitor de daños provocados por las subidas de tensión.
- Nunca inserte objetos ni derrame líquidos de ningún tipo en las ranuras de la carcasa del monitor.
- Para garantizar el funcionamiento correcto, utilice el monitor solamente con los equipos que cumplan la norma UL, que tengan las tomas de corriente correctamente configuradas y con valores nominales comprendidos entre 100 y 240 VCA.
- Si tiene problemas técnicos con el monitor, póngase en contacto con un profesional cualificado o con su distribuidor.

- La toma de corriente debe estar instalada cerca del equipo y debe disponer de un acceso fácil.

Observación: Adecuado para fines de entretenimiento en ambientes interiores luminosos especialmente controlados, para evitar reflejos perturbadores de la pantalla.

Limpeza y mantenimiento

- Antes de levantar o reparar el monitor, debe desconectar los cables y el cable de alimentación. Siga las técnicas correctas para levantar el monitor cuando lo coloque. Cuando levante o transporte el monitor, agárrelo por los bordes. No levante la pantalla por la base ni el cable de alimentación.
- Limpieza. Apague el monitor y desenchufe el cable de alimentación. Limpie la superficie del monitor con un paño sin pelusas y no abrasivo. Las manchas resistentes se pueden eliminar con un paño humedecido con un producto de limpieza suave.
- No utilice productos de limpieza que contengan alcohol o acetona. Utilice productos de limpieza fabricados para pantallas LCD. Nunca rocíe productos de limpieza directamente en la pantalla, ya que pueden gotear dentro del monitor y causar descargas eléctricas.

Los siguientes síntomas son normales en el monitor:

- Debido a la naturaleza de la luz fluorescente, la pantalla puede parpadear durante el uso inicial. Desconecte la alimentación y vuelva a conectarla para asegurarse de que el parpadeo desaparece.
- Puede detectar un brillo ligeramente irregular en la pantalla dependiendo del patrón de escritorio que utilice.
- Cuando la misma imagen se muestra durante horas, una imagen remanente de la pantalla anterior puede mantenerse en pantalla al cambiar de imagen. La pantalla se recuperará lentamente. Si no es así, desconecte la corriente durante varias horas.
- Cuando la pantalla se quede en blanco, parpadee o ya no funcione, póngase en contacto con su distribuidor o centro de servicio para repararla. ¡No repare la pantalla usted mismo!

Convenciones utilizadas en esta guía



ADVERTENCIA: Información para evitar daños personales al intentar completar una tarea.



PRECAUCIÓN: Información para evitar daños en los componentes al intentar completar una tarea.



IMPORTANTE: Información que **DEBE** seguir para completar una tarea.



NOTA: Sugerencias e información adicional que ayudan a completar una tarea.

Dónde encontrar más información

Consulte las siguientes fuentes para obtener información adicional y las actualizaciones del software.

1. Sitios Web de ASUS

Los sitios Web de ASUS en todo el mundo proporcionan información actualizada del hardware y los productos de software de ASUS. Consulte el sitio Web <http://www.asus.com>

2. Documentación opcional

El paquete del producto puede incluir documentación opcional que puede haber agregado su distribuidor. Estos documentos no forman parte del paquete estándar.

1.1 ¡Bienvenido!

¡Gracias por adquirir el monitor LCD de la serie VT229 de ASUS®!

Los monitores LCD panorámicos más modernos de ASUS proporcionan una visualización más nítida, clara y brillante, además de una gran cantidad de funciones que mejoran la experiencia de visualización.

¡Con estas funciones, disfrutará de la comodidad y la experiencia visual agradable que proporciona la serie VT229!

1.2 Contenido del paquete

Compruebe que el paquete de la pantalla LCD de la serie VT229 contiene los siguientes artículos:

- ✓ Monitor LCD
- ✓ Base del monitor
- ✓ Guía de inicio rápido
- ✓ 1 x Cable de alimentación
- ✓ 1 x Cable VGA
- ✓ 1 x Cable de audio (opcional)
- ✓ 1 x Cable HDMI (opcional)
- ✓ 1 x Cable USB tipo B (solo para funciones táctiles)
- ✓ 1 x Tarjeta de garantía



Si alguno de los artículos anteriores falta o está dañado, póngase en contacto con su distribuidor inmediatamente.

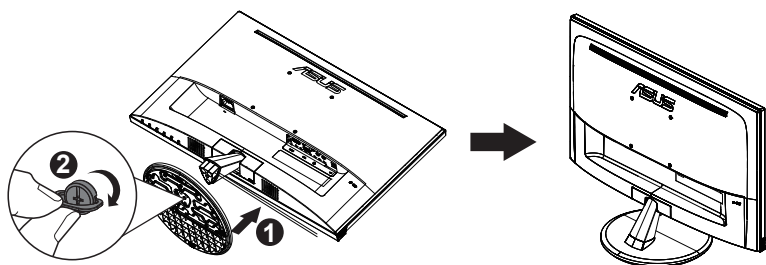
1.3 Montar la base del monitor

Para montar la base del monitor:

1. Coloque la pantalla plana sobre un paño encima de la mesa. Después, acople la base al brazo y fíjela con el tornillo para que ambas piezas queden firmemente unidas. Puede apretar fácilmente el tornillo con los dedos.
2. Ajuste el monitor con el ángulo que le resulte más cómodo.



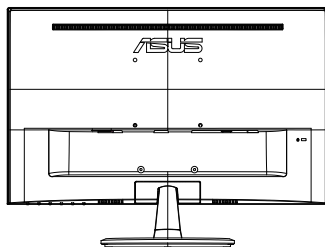
Es recomendable que cubra la superficie de la mesa con un paño suave para no dañar el monitor.



1.4 Conectar los cables

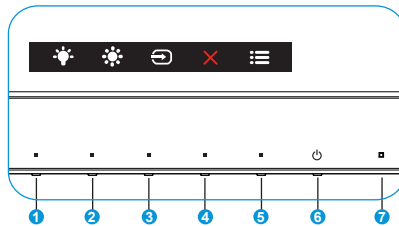
Para conectar los cables:

Conecte los cables que necesite según la información de las páginas 1-4 del capítulo 1.5.2.



1.5 Presentación del monitor

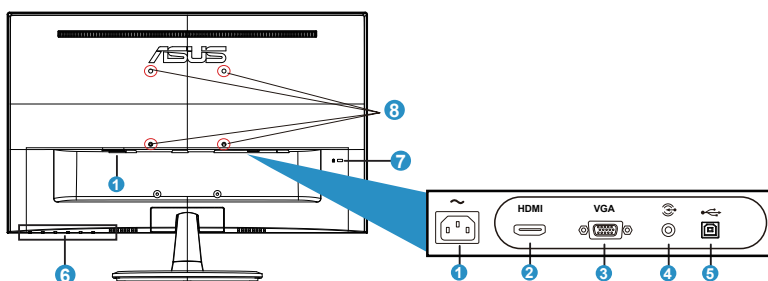
1.5.1 Parte frontal del monitor LCD



1. Botón de acceso directo2:
 - Este es un botón de acceso directo. La configuración predeterminada es Filtro de luz azul.
2. Botón de acceso directo1:
 - Este es un botón de acceso directo. La configuración predeterminada es Brillo.
3. Selección de entrada:
 - Selección de entrada: Utilice esta tecla de acceso rápido para cambiar de señal de entrada.
4. Botón Cerrar:
 - Permite salir del menú OSD.
5. Botón MENÚ:
 - Presione este botón para entrar en el menú OSD.
6. Botón de alimentación:
 - Presione este botón para encender y apagar el monitor.
7. Indicador de encendido:
 - En la tabla siguiente encontrará la definición del color del indicador de alimentación.

| Estado | Descripción |
|--------|----------------|
| Blanco | ENCENDER |
| Ámbar | Modo de espera |
| APAGAR | APAGAR |

1.5.2 Parte posterior del monitor LCD



1. Puerto ENTRADA DE CA
2. Puerto HDMI
3. Puerto VGA
4. Puerto de entrada de audio
5. Puerto USB-Tipo B (sólo para la función táctil)
6. Botones de control
7. Bloqueo Kensington
8. Orificios para los tornillos para el soporte para instalación en pared VESA

2.1 Desmontar la base/el pie (para el soporte para pared VESA)

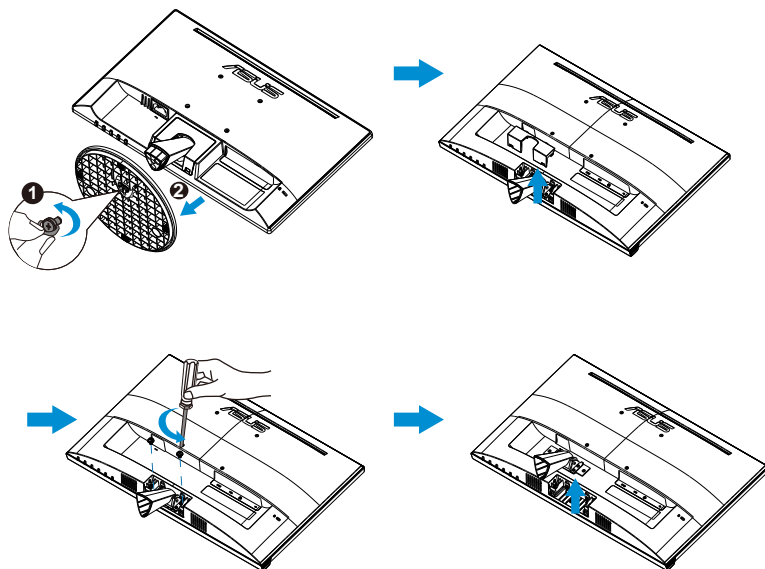
La base desmontable del monitor LCD está especialmente diseñada para soportes para pared VESA.

Para desmontar el brazo y la base:

1. Desconecte los cables de alimentación y señal. Coloque la parte frontal del monitor boca abajo y con cuidado sobre una mesa despejada.
2. Utilice los dedos para aflojar el tornillo situado en la parte inferior de la base y fije esta desde el pedestal. Y luego quite la cubierta de la bisagra del cuerpo del monitor utilizando los dedos.
3. Utilice un destornillador para quitar los cuatro tornillos del brazo y, a continuación, desmonte el brazo y el pie del monitor.



- Es recomendable que cubra la superficie de la mesa con un paño suave para no dañar el monitor.
- Sujete la base del monitor cuando quite los tornillos.

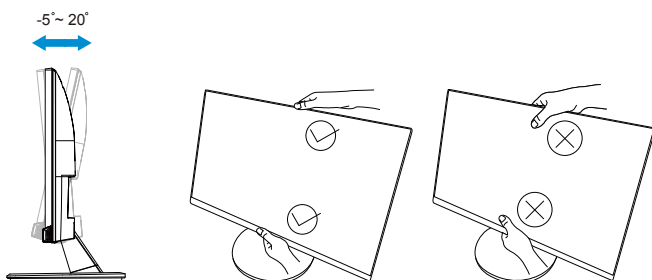


- El kit para instalación en pared VESA (100 mm x 100 mm) se adquiere por separado.
- Utilice solamente el soporte para instalación en pared homologado por UL con un peso o carga mínimo de 4,8kg conforme al modelo mostrado en la tabla de especificaciones (tamaño del tornillo: M4 x 10 mm).



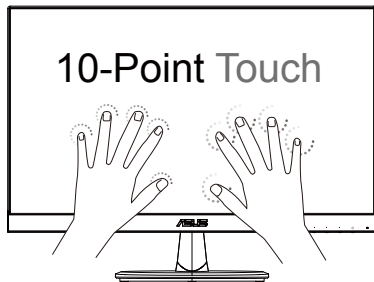
2.2 Ajustar el monitor

- Para conseguir la mejor visualización posible, es recomendable mirar a toda la superficie del monitor y, a continuación, ajustarlo con el ángulo que le resulte más cómodo.
- Sujete la base para impedir que el monitor se caiga cuando cambie su ángulo.
- Puede ajustar el ángulo del monitor entre -5° y 20° .
- No toque la pantalla táctil cuando cambie el ángulo. Podría dañar o romper la pantalla táctil y la pantalla LCD.



3.1 Funcionamiento táctil

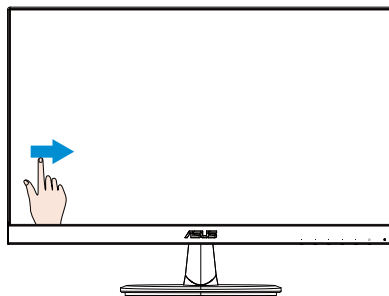
- ASUS VT229 es un monitor táctil que utiliza tecnología de panel táctil de 10 puntos. Utilícelo con la versión más reciente del sistema operativo, como por ejemplo Windows 10.
- Puede utilizar un toque con un solo dedo o un toque con varios dedos, hasta un máximo de 10 puntos táctiles simultáneos.



- Para activar la funcionalidad táctil, es necesario conectar la pantalla a su PC con el cable USB tipo-B suministrado.
- No es necesario instalar ningún otro software.
- ASUS VT229 te ofrece gestos táctiles maravillosos como tocar, agarrar, pellizcar, girar, acercar, deslizar, etc. Los gestos te permiten iniciar programas y acceder a la configuración de su pantalla ASUS VT229. Las funciones se pueden activar utilizando las acciones táctiles manuales en su ASUS VT229.

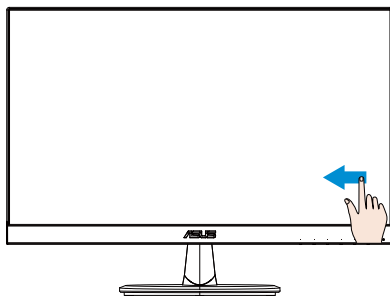
Deslizamiento desde el borde izquierdo (sólo en Windows 7/8/8.1/10)

Deslice el dedo desde el borde izquierdo de la pantalla para alternar entre las aplicaciones que se están ejecutando.



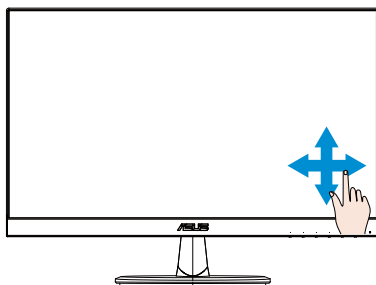
Deslizamiento desde el borde derecho (sólo en Windows 7/8/8.1/10)

Deslice el dedo desde el borde derecho de la pantalla para iniciar la barra de botones de acceso.



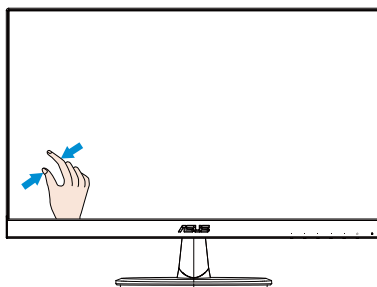
Deslizamiento con un dedo (sólo en Windows 7/8/8.1/10)

Deslice un dedo para desplazarse hacia arriba y hacia abajo y para obtener una panorámica de la pantalla hacia la izquierda o hacia la derecha.



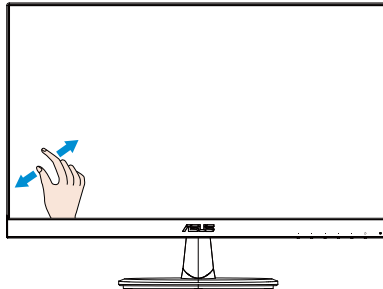
Reducir

Acerque dos dedos en el panel táctil.



Acercar

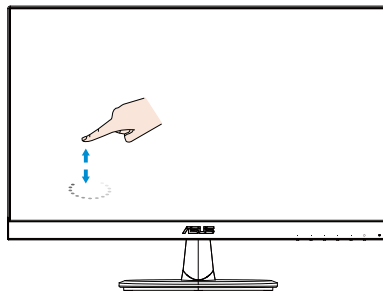
Separe dos dedos en el panel táctil.



Un solo toque/Doble toque

Un solo toque

Toque el objetivo en la pantalla con la yema del dedo para conseguir un toque rápido y, a continuación, suéltelo.

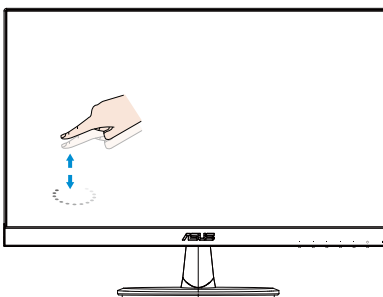


Doble toque

Toque el objetivo en la pantalla con la yema del dedo para conseguir dos toques rápidos y, a continuación, suéltelos.

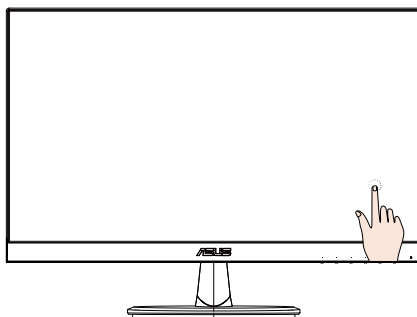
Toque una aplicación para iniciarla (sólo en Windows 7/8/8.1/10).

Toque dos veces un elemento para iniciarlo.



Tocar sin soltar

Para mover una aplicación, toque sin soltar su título y, a continuación, arrástrelo a una nueva ubicación. Para cerrar una aplicación que se está ejecutando (sólo en Windows 7/8/8.1/10), toque sin soltar su lado superior y arrástrelo hacia abajo hasta la parte inferior de la pantalla para cerrarla.

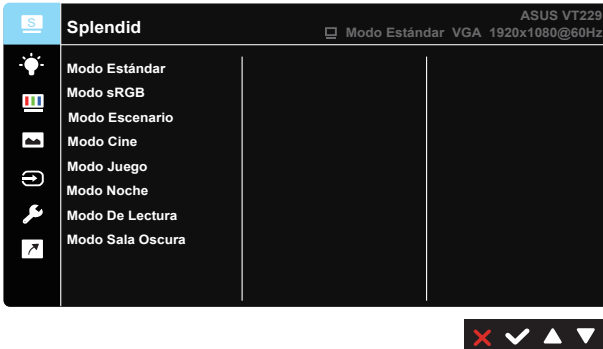


NOTA:

- Puede acceder al sitio Web del sistema operativo para obtener una descripción más detallada sobre la operación táctil.
- No toque la pantalla con objetos afilados, ya que se pueden producir daños y la garantía quedaría anulada.
- No empuje con fuerza la superficie de cristal ni deje nada sobre la misma (si se encuentra en posición horizontal) ya que la pantalla se dañará y la garantía quedará invalidada.
- Mantenga las manos limpias y secas antes de tocar la pantalla para garantizar una operación táctil fluida.
- La función táctil solamente está disponible en sistemas operativos y aplicaciones que admiten dicha función.

4.1 Menú en pantalla (OSD)

4.1.1 Cómo realizar la reconfiguración

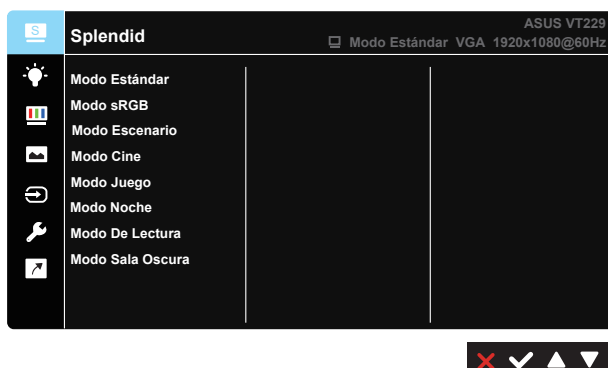


1. Presione el botón [MENÚ] para activar el menú OSD.
2. Presione los botones ▼ y ▲ para alternar entre las opciones de Menú. A medida que pase de un icono a otro, el nombre de opción se resaltarán.
3. Para seleccionar el elemento resaltado en el menú, presione el botón ✓.
4. Presione los botones ▼ y ▲ para seleccionar el parámetro que desee.
5. Presione el botón ✓ para acceder a la barra deslizante y, a continuación, utilice los botones ▼ o ▲ conforme a los indicadores del menú para realizar los cambios.
6. Presione el botón ↶ para regresar al menú anterior o ✕ para cerrar el menú OSD.

4.1.2 Presentación de las funciones OSD

1. Splendid

Esta función contiene ocho funciones secundarias que puede seleccionar según sus preferencias. Cada modo tiene la opción Reiniciar que permite mantener la configuración o recuperar el modo preestablecido.



- **Modo Estándar:** Ésta es la mejor la mejor elección para editar documentos con la mejora de vídeo SPLENDID™.
- **sRGB:** Este es trata de la mejor elección para ver fotografías y gráficos desde PCs.
- **Modo Escenario:** Esta es la mejor elección para visualización de fotografías de paisajes con la mejora de vídeo SPLENDID™.
- **Modo Cine:** Esta es la mejor la mejor elección para ver películas con la mejora de vídeo SPLENDID™.
- **Modo Juego:** Esta es la mejor la mejor elección para jugar juegos con la mejora de vídeo SPLENDID™.
- **Modo Noche:** Esta es la mejor elección para ejecutar juegos con escenas oscuras o ver películas con la mejora de vídeo SPLENDID™.
- **Modo De Lectura:** Este es trata de la mejor elección para leer libros.
- **Modo Sala Oscura:** Este es trata de la mejor elección para un entorno con poca luz ambiente.



En el **Modo Estándar**, el usuario no puede configurar las funciones **Saturación**, **Tono de piel**, **Nitidez**, y **ASCR**.

En **sRGB**, las funciones de **Brillo**, **Contraste**, **Saturación**, **Temp del color**, **Tono de la Piel**, **Nitidez**, y **ASCR** no son configurables por el usuario.

2. Filtro de luz azul

Esta opción permite ajustar el nivel de energía de la luz azul emitida por la retroiluminación de LED.



- **Nivel 0:** Sin cambios.
- **Nivel 1~4:** Cuanto mayor sea el nivel, mayor será la reducción de luz azul.



- Cuando la opción Filtro de luz azul está activada, la configuración predeterminada del modo estándar se importará automáticamente.
- En Nivel 1 y Nivel 3, el usuario puede configurar la función Brillo.
- Nivel 4 es el valor optimizado. Es compatible con la certificación de luz azul baja de TUV. El usuario no puede configurar la función Brillo.

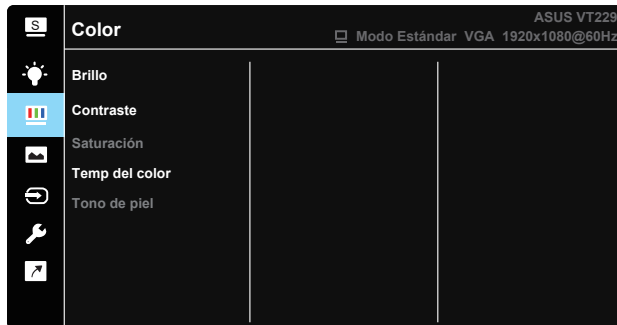


Consulte lo siguiente para aliviar el cansancio ocular:

- Los usuarios deben pasar tiempo alejados de la pantalla si trabajan durante horas. Es aconsejable tomar breves descansos (de al menos 5 minutos) después de aproximadamente 1 hora de trabajo continuo frente a su PC. Tomar descansos breves y frecuentes es más efectivo que un solo descanso más largo.
- Para minimizar el cansancio y la sequedad oculares, los usuarios deben dar descanso a los ojos periódicamente enfocando objetos que estén alejados.
- Los ejercicios de los ojos pueden ayudar a reducir el cansancio ocular. Repita estos ejercicios a menudo. Si el cansancio ocular no desaparece, consulte a un médico. Ejercicios para los ojos: (1) Mirar hacia arriba y hacia abajo repetidamente (2) Mover los ojos de un lado a otro lentamente (3) Mover los ojos en diagonal
- La luz azul de alta energía puede dar lugar a cansancio ocular y a degeneración de la mácula asociada a la edad (AMD, Age-Related Macular Degeneration). El filtro de luz azul puede reducir un 70 % (máximo) de la luz azul peligrosa para evitar el síndrome visual informático (CVS, Computer Vision Syndrome).

3. Color

Esta función permite seleccionar el color de la imagen que desea.



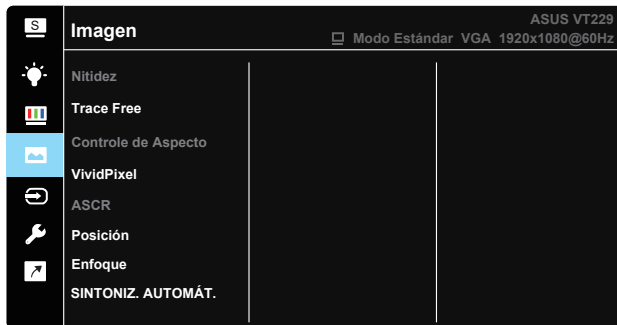
- **Brillo:** El intervalo de ajuste está comprendido entre 0 y 100.
- **Contraste:** El intervalo de ajuste está comprendido entre 0 y 100.
- **Saturación:** El intervalo de ajuste está comprendido entre 0 y 100.
- **Temp del color:** Contiene tres modos de color predefinidos (Frío, Normal y Cálido) y la opción Modo Usuario.
- **Tono de piel:** contiene tres modos de color Rosado, Natural y Amarillento.



En el **Modo Usuario**, el usuario puede configurar los colores **R (rojo)**, **V (verde)** y **A (azul)**, cuyos valores oscilan entre 0 y 100.

4. Imagen

Puede ajustar la nitidez de la imagen, el Trace Free, Controle de Aspecto, VividPixel, ASCR, posición, enfoque y SINTONIZ. AUTOMÁT. desde esta función principal.



- **Nitidez:** permite ajustar la nitidez de la imagen. El intervalo de ajuste está comprendido entre 0 y 100. (Solamente disponible para seleccionar “Modo Estándar” y “Modo sRGB” en el menú Splendid.)
- **Trace Free:** Permite acelerar el tiempo de respuesta mediante la tecnología Over Drive. El intervalo de ajuste está comprendido entre 0 (más lento) y 100 (más rápido).
- **Control de Aspecto:** Permite ajustar la relación de aspecto a “Pantalla Completa”, “4:3”, “OverScan”.
- **VividPixel:** Tecnología exclusiva de ASUS que proporciona imágenes reales para disfrutar de un entretenimiento detallista y nítido. El intervalo de ajuste está comprendido entre 0 y 100.
- **ASCR:** seleccione ENCENDER o APAGAR para habilitar o deshabilitar la función de relación de contraste dinámico. (ASCR: Relación de contraste inteligente de ASUS. Deshabilitado en “Modo Estándar”, “Modo sRGB” y “Modo de Lectura.”)
- **Posición:** permite ajustar las Posición-H y Posición-V de la imagen. El intervalo de ajuste está comprendido entre 0 y 100. (Solamente disponible para entrada VGA.)
- **Enfoque:** permite reducir el ruido de las líneas horizontales y verticales de la imagen ajustando los parámetros Fase y Frecuencia por separado. El intervalo de ajuste está comprendido entre 0 y 100. (Solamente disponible para entrada VGA.)
- **SINTONIZ. AUTOMÁT.:** Permite ajustar automáticamente la imagen con su posición, frecuencia y fase óptimos. (Solamente disponible para entrada VGA.)



4:3 solamente está disponible cuando la fuente de entrada tiene el formato 4:3.

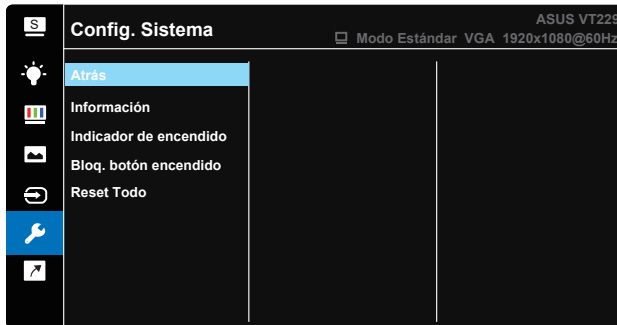
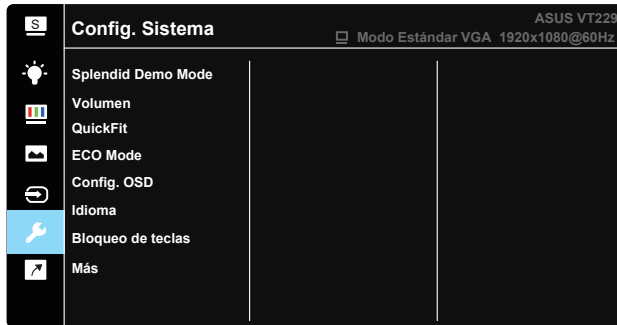
5. Selección de entrada

Seleccione la fuente de entrada **VGA, HDMI.**



6. Config. Sistema

Permite ajustar la configuración del sistema.

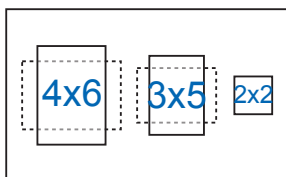


- **Splendid Demo Mode:** Permite activar el modo de demostración para la función Splendid.
- **Volumen:** Permite ajustar el nivel de volumen de salida.
- **QuickFit:** Contiene dos patrones: (1) Cuadrícula (2) Tamaño de fotografía.

1. Patrones de cuadrícula: Los patrones de cuadrícula facilitan a los diseñadores y usuarios la organización del contenido y el diseño en una página y, al mismo tiempo, les ayuda a conseguir un aspecto coherente.



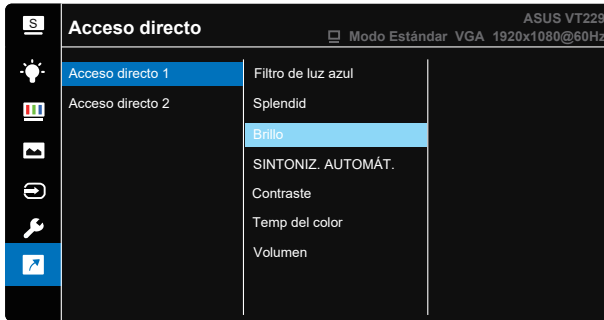
2. **Tamaño de fotografía:** Los variados y reales tamaños de fotografía mostrados en la función QuickFit permiten a los fotógrafos y a otros usuarios la posibilidad de ver y editar con precisión sus fotos en tamaño real en la pantalla.



- **ECO Mode:** Permite activar el modo ecológico para ahorrar energía.
- **Config. OSD:** Permite ajustar las opciones **Temporizador OSD**, **DDC/CI** y **Transparencia** para la pantalla OSD.
- **Idioma:** Permite seleccionar el idioma OSD. Las opciones disponibles son: **Inglés, francés, alemán, español, italiano, holandés, ruso, polaco, checo, croata, húngaro, rumano, portugués, turco, chino simplificado, chino tradicional, japonés, coreano, persa, tailandés e indonesio.**
- **Bloqueo de teclas:** Permite deshabilitar todas las funciones de las teclas. Presione el segundo botón de la derecha durante más de cinco segundos para deshabilitar la función de bloqueo de teclas.
- **Más:** Permite ir a la página siguiente del menú Config. Sistema.
- **Atrás:** Permite ir a la página anterior del menú Config. del Sistema.
- **Información:** Permite mostrar la información sobre el monitor.
- **Indicador de encendido:** Permite encender y apagar el indicador LED de alimentación.
- **Bloq. botón encendido:** Permite deshabilitar/habilitar el botón de encendido.
- **Reset Todo:** seleccione "Sí" para revertir el modo predeterminado de fábrica en toda la configuración.

7. Acceso directo

Seleccionando esta opción, podrá configurar una tecla de acceso directo.




- **Acceso directo 1:** El usuario puede seleccionar una de las siguientes opciones como botón de acceso directo: “Filtro de luz azul”, “Splendid”, “Brillo”, “SINTONIZACIÓN AUTOMÁTICA”, “Contraste”, “Temp del color” o “Volumen”. La configuración predeterminada es Brillo.
- **Acceso directo 2:** El usuario puede seleccionar una de las siguientes opciones como botón de acceso directo: “Filtro de luz azul”, “Splendid”, “Brillo”, “SINTONIZACIÓN AUTOMÁTICA”, “Contraste”, “Temp del color” o “Volumen”. La configuración predeterminada es Filtro de luz azul.

4.2 Especificaciones

| Modelo | VT229H |
|---|-------------------------|
| Tamaño del panel | 21,5" W (54,61 cm) |
| Resolución máxima | 1920 x 1080 |
| Brillo (típ.) | 250 cd/m ² |
| Relación de contraste intrínseco (típ.) | 1000:1 |
| Ángulo de visión (CR=10) (típ.) | ≥ 178°(H) / ≥ 178°(V) |
| Colores de visualización | 16,7 M (6 bit+FRC) |
| Tiempo de respuesta (típ.) | 5 ms |
| Entrada DVI | No |
| Entrada HDMI | Sí |
| Entrada D-Sub | Sí |
| Puerto USB-Tipo B (sólo para la función táctil) | Sí |
| Consumo en estado de ENCENDIDO | 18,56 W |
| Nota | Basado en EPA7.0 |
| Modo de ahorro de energía | < 0,5 W |
| Modo de apagado | < 0,5 W |
| Inclinación | -5° a +20° |
| Instalación para pared VESA | Sí (100 mm x 100 mm) |
| Dimensión física (LxAxF) | 491,5 x 367,7 x 204,4mm |
| Dimensiones de la caja (LxAxF) | 558 x 425 x 137mm |
| Peso neto (estimado) | 3,7 Kg |
| Peso bruto (estimado) | 6,0 Kg |
| Voltaje nominal | 100-240 VCA (integrado) |

*Las especificaciones están sujetas a cambio sin previo aviso.

4.3 Solucionar problemas (preguntas más frecuentes)

| Problema | Solución posible |
|---|--|
| El indicador LED de alimentación no se ENCIENDE | <ul style="list-style-type: none"> • Presione el botón  para comprobar si el monitor se encuentra en el modo ENCENDIDO. • Compruebe si el cable de alimentación está correctamente conectado al monitor y a la toma de corriente. |
| El LED de alimentación se ilumina en Ámbar pero no se muestra ninguna imagen en la pantalla | <ul style="list-style-type: none"> • Compruebe si el monitor y el equipo se encuentran en el modo ENCENDIDO. • Asegúrese de que el cable de señal está correctamente conectado al monitor y al equipo. • Inspeccione el cable de señal y asegúrese de que no hay ningún contacto doblado. • Conecte el equipo a otro monitor disponible para comprobar si dicho equipo funciona correctamente. |
| La imagen de la pantalla es demasiado clara o demasiado oscura | <ul style="list-style-type: none"> • Ajuste los parámetros Contraste y Brillo mediante el menú OSD. |
| La imagen de la pantalla no está centrada o no tiene el tamaño adecuado | <ul style="list-style-type: none"> • Presione el botón automático para ajustar automáticamente la imagen. • Ajuste los parámetros Posición-H o Posición-V mediante el menú OSD. |
| La imagen de la pantalla bota o hay un efecto de onda en dicha imagen | <ul style="list-style-type: none"> • Asegúrese de que el cable de señal está correctamente conectado al monitor y al equipo. • Aleje los dispositivos eléctricos que puedan estar causando interferencia. |
| La imagen de la pantalla presenta defectos de color (el blanco no parece blanco) | <ul style="list-style-type: none"> • Inspeccione el cable de señal y asegúrese de que no hay ningún contacto doblado. • Restablezca el dispositivo mediante el menú OSD. • Ajuste la configuración de color R/G/B o seleccione Temp del Color mediante el menú OSD. |
| La imagen de la pantalla se muestra borrosa o confusa | <ul style="list-style-type: none"> • Presione el botón automático para ajustar automáticamente la imagen (solo para el modo VGA). • Ajuste los parámetros Fase y Frecuencia mediante el menú OSD. |
| No hay sonido o este es muy bajo | <ul style="list-style-type: none"> • Asegúrese de que el cable de los auriculares esté conectado correctamente al monitor. • Ajuste la configuración del volumen tanto en el monitor como en el equipo. • Asegúrese de que el controlador de la tarjeta de sonido del equipo está correctamente instalado y activado. • Asegúrese de que la fuente de audio es correcta en el menú OSD. |

4.4 Lista de frecuencias admitidas

Frecuencias primarias admitidas por los equipos

| Resolución | Tasa de actualización | Frecuencia horizontal |
|------------|-----------------------|-----------------------|
| 640x480 | 60Hz | 31,469kHz |
| 640x480 | 72Hz | 37,861kHz |
| 640x480 | 75Hz | 37,5kHz |
| 800x600 | 56Hz | 35,156kHz |
| 800x600 | 60Hz | 37,879kHz |
| 800x600 | 72Hz | 48,077kHz |
| 800x600 | 75Hz | 46,875kHz |
| 1024x768 | 60Hz | 48,363kHz |
| 1024x768 | 70Hz | 56,476kHz |
| 1024x768 | 75Hz | 60,023kHz |
| 1152x864 | 75Hz | 67,5kHz |
| 1280x960 | 60Hz | 60kHz |
| 1280x1024 | 60Hz | 63,981kHz |
| 1280x1024 | 75Hz | 79,976kHz |
| 1440x900 | 60Hz | 55,935kHz |
| 1440x900 | 75Hz | 70,635kHz |
| 1680x1050 | 60Hz | 65,29kHz |
| 1920x1080 | 60Hz | 67,5kHz |

Modos IBM, frecuencias predefinidas de fábrica

| Resolución | Tasa de actualización | Frecuencia horizontal |
|------------|-----------------------|-----------------------|
| 640x350 | 70Hz | 31,469kHz |
| 720x400 | 70Hz | 31,469kHz |

Modos MAC, frecuencias predefinidas de fábrica

| Resolución | Tasa de actualización | Frecuencia horizontal |
|------------|-----------------------|-----------------------|
| 640x480 | 67Hz | 35kHz |
| 832x624 | 75Hz | 49,725kHz |

Modos VESA, frecuencias disponibles para el usuario

| Resolución | Tasa de actualización | Frecuencia horizontal |
|----------------|-----------------------|-----------------------|
| 848x480 | 60Hz | 31,02kHz |
| 1280x720 (RB) | 60Hz | 44,444kHz |
| 1280x720 | 60Hz | 44,772kHz |
| 1280x720 | 75Hz | 56,456kHz |
| 1280x768 (RB) | 60Hz | 47,396kHz |
| 1280x800 (RB) | 60Hz | 49,306kHz |
| 1280x800 | 60Hz | 49,702kHz |
| 1280x800 | 75Hz | 62,795kHz |
| 1366x768 | 60Hz | 47,712kHz |
| 1440x900 (RB) | 60Hz | 55,469kHz |
| 1440x900 | 75Hz | 70,635kHz |
| 1680x1050 (RB) | 60Hz | 64,674kHz |
| 1920x1080 | 60Hz | 66,587kHz |

Tiempos SD/HD (solo entrada HDMI)

HDMI 1.3, formatos CEA-861B, Admite temporizaciones principales SD/HD (solo entrada HDMI)

| Resolución | Tasa de actualización | Frecuencia horizontal |
|------------|-----------------------|-----------------------|
| 640x480P | 59,94 / 60Hz | 31,469 / 31,5kHz |
| 720x480P | 59,94 / 60Hz | 31,469 / 31,5kHz |
| 720x576P | 50Hz | 31,25kHz |
| 1280x720P | 50Hz | 37,5kHz |
| 1280x720P | 59,94 / 60Hz | 44,955 / 45kHz |
| 1920x1080i | 50Hz | 28,125kHz |
| 1920x1080i | 59,94 / 60Hz | 33,716 / 33,75kHz |

HDMI 1.3, formatos CEA-861B, Admite temporizaciones opcionales SD/HD (solo entrada HDMI)

| Resolución | Tasa de actualización | Frecuencia horizontal |
|------------|-----------------------|-----------------------|
| 1440x480P | 59,94 / 60Hz | 31,469 / 31,5kHz |
| 1440x576P | 50Hz | 31,25kHz |
| 1920x1080P | 50Hz | 56,25kHz |
| 1920x1080P | 59,94 / 60Hz | 67,433 / 67,5kHz |

* Los modos que no figuran en las tablas anteriores puede que no sean compatibles. Para conseguir la resolución óptima, es recomendable que elija uno de los modos que figuran en dichas tablas.