



BENUTZERHANDBUCH

LED LCD-MONITOR

(LED-Monitor*)

* LED-Monitore von LG sind LCD-Monitore mit LED-Hintergrundbeleuchtung.

Lesen Sie dieses Handbuch aufmerksam durch, bevor Sie Ihr Gerät zum ersten Mal verwenden, und bewahren Sie es zur späteren Verwendung auf.

29U531A 34U530A
29U511A 34BA450
34U511A

www.lg.com

Copyright © 2025 LG Electronics Inc. Alle Rechte vorbehalten.

INHALTSVERZEICHNIS

LIZENZ	2
MONTAGE UND VORBEREITUNG	3
VERWENDEN DES MONITORS	10
BENUTZEREINSTELLUNGEN	12
FEHLERBEHEBUNG	23
TECHNISCHE DATEN	25

LIZENZ

Für jedes Modell gelten andere Lizenzen. Weitere Informationen zur Lizenz erhalten Sie unter www.lg.com.



Die Begriffe HDMI, HDMI High-Definition Multimedia Interface, HDMI-Aufmachung (HDMI Trade Dress) und die HDMI-Logos sind Marken oder eingetragene Marken von HDMI Licensing Administrator, Inc.

29U531A

34U530A

34BA450



MaxxAudio und weitere MAXX Marken sind Warenzeichen und/oder eingetragene Warenzeichen von Waves Audio Ltd.

34U530A



VESA, das VESA-Logo, das DisplayPort Compliance-Logo und DisplayPort Compliance-Logo für Dualmodus-Quellen sind jeweils eingetragene Marken der Video Electronics Standards Association.

MONTAGE UND VORBEREITUNG

VORSICHT

- Um die Sicherheit und Leistung des Produkts sicherzustellen, verwenden Sie nur Originalteile.
- Durch nachgemachte Produkte verursachte Beschädigungen werden nicht von der Garantie abgedeckt.
- Es wird empfohlen, die mitgelieferten Komponenten zu verwenden.
- Wenn Sie Kabel verwenden, die nicht von LG zertifiziert wurden, zeigt der Bildschirm eventuell nichts oder Bildrauschen an.
- Abbildungen in diesem Dokument zeigen typische Schritte und können möglicherweise vom tatsächlichen Produkt abweichen.
- Geben Sie beim Zusammenbau des Produkts keine Fremdstoffen (Öle, Schmierstoffe, usw.) auf die Gewindeteile. (Dies könnte das Produkt beschädigen.)
- Durch übermäßige Krafteinwirkung bei der Befestigung der Schrauben kann der Monitor beschädigt werden. Auf diese Weise verursachte Schäden sind von der Produktgarantie nicht abgedeckt.
- Tragen Sie den Monitor am Standfußsockel nicht verkehrt herum. Der Monitor könnte sich sonst vom Standfußsockel lösen und zu Verletzungen führen.
- Wenn Sie den Monitor heben oder verschieben, berühren Sie dabei nicht den Bildschirm. Die Kräfte, die dabei auf den Bildschirm wirken, können Schäden verursachen.
- Im Gegensatz zur allgemeinen Methode der Beschichtung wird das Wellenmuster auf die Oberfläche des glitzernden Materials im Rohmaterial aufgetragen. Es gibt kein abgeschältes Aussehen und eine gute Haltbarkeit. Bitte benutzen Sie es ruhig, da es kein Problem gibt, wenn man das Produkt benutzt.

HINWEIS

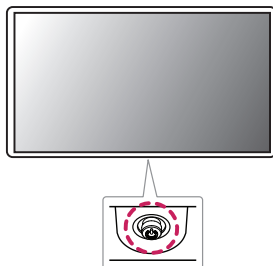
- Die Komponenten können von den hier aufgeführten Abbildungen abweichen.
- Die in dieser Bedienungsanleitung veröffentlichten Produktinformationen und technischen Daten können im Rahmen von Produktverbesserungen ohne vorherige Ankündigung geändert werden.
- Die optionalen Zubehörteile können Sie in einem Elektronikfachgeschäft, in einem Online-Shop oder bei dem Einzelhändler, bei dem Sie das Produkt gekauft haben, erwerben.
- Das im Lieferumfang enthaltene Netzkabel kann je nach Region abweichen.

Unterstützte Treiber und Software

Sie können die neueste Version von der LGE-Website (www.lg.com) herunterladen und installieren.

Treiber und Software	Installationspriorität
Monitortreiber	Empfohlen
OnScreen Control	Empfohlen
Dual Controller	Optionale

Beschreibung des Produkts und seiner Tasten



So verwenden Sie die Joystick-Taste

Sie können die Funktionen des Monitors ganz einfach durch Drücken und Bewegen der Joystick-Taste nach links und rechts/oben und unten steuern.

Grundfunktionen

		Einschalten	Drücken Sie mit ihrem Finger einmal auf die Joystick-Taste, um den Monitor einzuschalten.
		Ausschalten	Halten Sie die Joystick-Taste mehr als 3 Sekunden gedrückt, um den Monitor auszuschalten.
		Lautstärkeregelung Steuerung	Sie können die Lautstärke regeln, indem Sie die Joystick-Taste nach links bzw. rechts bewegen.

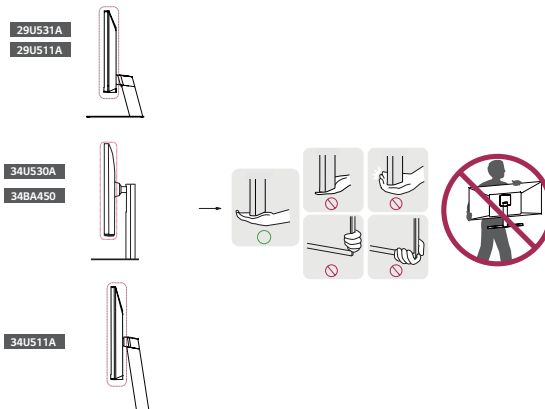
! HINWEIS

- Die Joystick-Taste befindet sich an der Unterseite des Monitors.

Bewegen und Anheben des Monitors

Gehen Sie nach den folgenden Anweisungen vor, wenn Sie den Monitor bewegen oder anheben, um Kratzer oder Beschädigungen am Monitor zu vermeiden und um unabhängig von Form und Größe einen sicheren Transport zu gewährleisten.

- Es wird empfohlen, den Monitor in den Originalkarton oder die Originalverpackung zu stellen und dann zu bewegen.
- Trennen Sie das Netzkabel und alle weiteren Kabel, bevor Sie den Monitor bewegen oder anheben.
- Halten Sie den Monitor unten und an der Seite am Rahmen gut fest. Halten Sie nicht den Bildschirm selbst fest.
- Halten Sie den Monitor so, dass der Bildschirm von Ihnen abgewendet ist, um ein Verkratzen des Bildschirms zu verhindern.
- Setzen Sie den Monitor während des Transports keinen ruckartigen Bewegungen oder starken Erschütterungen aus.
- Halten Sie den Monitor beim Bewegen aufrecht, drehen Sie ihn niemals auf die Seite, und kippen Sie ihn nicht seitwärts.



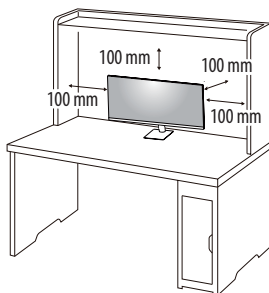
! VORSICHT

- Vermeiden Sie es nach Möglichkeit, den Bildschirm des Monitors zu berühren.
 - Dies kann zu Schäden am Bildschirm oder an den Pixeln führen, aus denen die Bilder erzeugt werden.
- Wenn Sie den Monitor ohne Standfußsockel verwenden, kann der Monitor bei Betätigung der Joystick-Taste umkippen. Dies kann zu Schäden am Monitor und zu Verletzungen führen. Zudem funktioniert die Joystick-Taste möglicherweise nicht richtig.

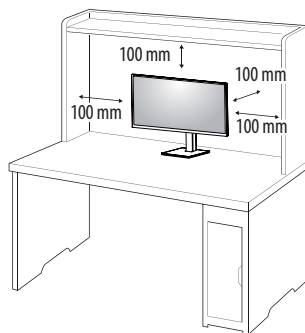
Installation auf einem Tisch

- Heben Sie den Monitor an, und stellen Sie ihn aufrecht auf den Tisch. Achten Sie auf einen Abstand von mindestens 100 mm zur Wand, um eine ausreichende Belüftung zu gewährleisten.

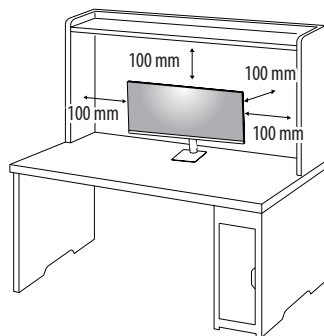
29U531A | 29U511A



34U530A | 34BA450



34U511A



VORSICHT

- Trennen Sie die Netzverbindung, bevor Sie den Monitor bewegen oder aufbauen. Es besteht die Gefahr eines Stromschlags.
- Verwenden Sie ausschließlich das mitgelieferte Stromkabel, und schließen Sie es an eine geerdete Steckdose an.
- Wenn Sie ein weiteres Stromkabel benötigen, wenden Sie sich an Ihren Elektrohändler.

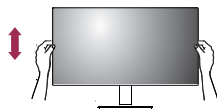
Anpassen der Standhöhe

- 1 Stellen Sie den an der Ständerplatte montierten Monitor aufrecht auf.
- 2 Halten Sie den Monitor sicher mit beiden Händen fest, und passen Sie die Höhe an.

34U530A

34BA450

Max. 150,0 mm



! WARNUNG

- Legen Sie Ihre Hand beim Anpassen der Bildschirmhöhe nicht auf den Standkörper, um Verletzungen an den Fingern zu vermeiden.

Anpassen des Winkels

- 1 Stellen Sie den an der Ständerplatte montierten Monitor aufrecht auf.
- 2 Passen Sie den Winkel des Bildschirms an.

29U531A

29U511A

34U511A

Die Neigung des Bildschirms kann um bis zu -5° nach vorne und um bis zu 15° nach hinten eingestellt werden, um ein angenehmes Betrachten zu gewährleisten.

34U530A

34BA450

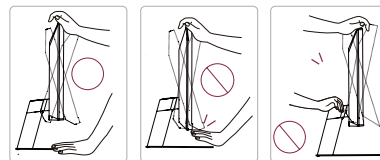
Die Neigung des Bildschirms kann um bis zu -5° nach vorne und um bis zu 21° nach hinten eingestellt werden, um ein angenehmes Betrachten zu gewährleisten.

! WARNUNG

- Um beim Anpassen des Bildschirms Verletzungen an den Fingern zu vermeiden, halten Sie den unteren Teil des Monitors nicht wie nachfolgend gezeigt.
- Achten Sie darauf, den Bildschirmbereich nicht zu berühren oder darauf zu drücken, wenn Sie die Neigung des Monitors anpassen.

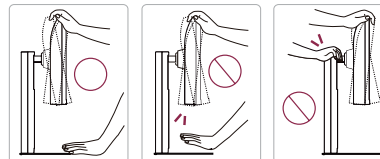
29U531A

29U511A

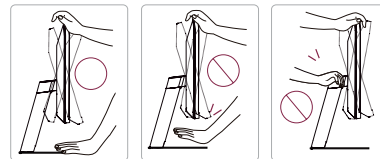


34U530A

34BA450



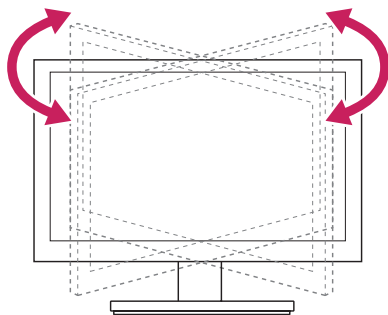
34U511A



Schwenkbarer Standfuß (34U530A/34BA450)

- Die Abbildung kann vom Aussehen Ihres Monitors abweichen.

- 1 Schwenken Sie den Monitor um ± 30 Grad, und passen den Monitorwinkel an, um ihn auf die für Sie optimale Position einzustellen.



Verwenden des Kensington-Schlusses

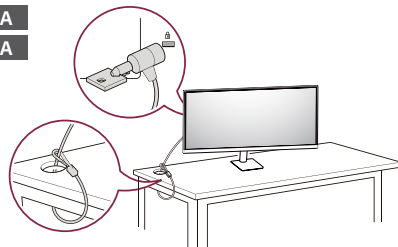
Der Anschluss für das Kensington-Sicherheitssystem befindet sich auf der Unterseite des Monitors.

Weitere Informationen zur Installation und Verwendung finden Sie in der Bedienungsanleitung für das Kensington-Schloss oder auf der Website <http://www.kensington.com>.

Schließen Sie den Monitor mithilfe eines Kensington-Sicherheitskabels an einen Tisch an.

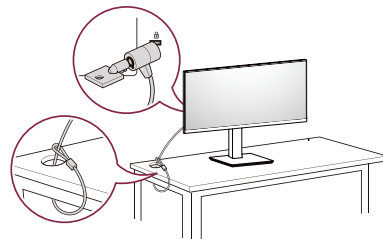
29U531A

29U511A

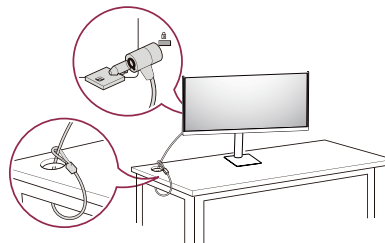


34U530A

34BA450



34U511A



! HINWEIS

- Das Kensington-Sicherheitssystem ist optional. Optionales Zubehör erhalten Sie bei den meisten Elektrohändlern.

Installieren der Wandmontageplatte

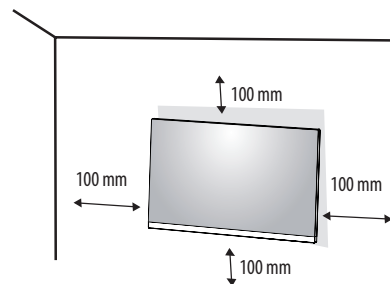
Dieser Monitor erfüllt alle Anforderungen für die Wandmontageplatte bzw. sonstige kompatible Geräte.

! HINWEIS

- Die Wandmontageplatte ist separat erhältlich.
- Weitere Informationen zur Installation finden Sie im Installationshandbuch für die Wandmontageplatte.
- Wenden Sie bei der Anbringung der Wandmontageplatte nicht zu viel Kraft an, da sonst der Bildschirm beschädigt werden könnte.
- Entfernen Sie den Standfuß vor der Montage des Monitors an einer Wandhalterung durch Ausführen der Befestigung des Standfußes in umgekehrter Reihenfolge.

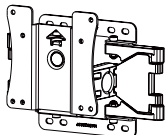
Installation an einer Wand

Installieren Sie den Monitor mit einem Abstand von mindestens 100 mm zur Wand und 100 mm Abstand an den Seiten, um eine ausreichende Belüftung zu gewährleisten. Detaillierte Installationsanweisungen erhalten Sie von Ihrem lokalen Händler. Informationen zur Installation und Verwendung einer schwenkbaren Wandmontagehalterung finden Sie außerdem im Handbuch.



Um den Monitor an der Wand zu montieren, befestigen Sie die Wandhalterung (optional) an der Rückseite des Monitors.

Befestigen Sie die Wandhalterung sicher an der Wand und am Monitor.

Wandhalterung (mm)	100 x 100
Standardschraube	M4 x L10
Anzahl Schrauben	4
Wandmontageplatte (Optional)	LSW 149 

! HINWEIS

- Durch Schrauben, die nicht dem VESA-Standard entsprechen, kann es zu Beschädigungen am Produkt kommen, und der Monitor könnte herunterfallen. LG Electronics übernimmt keine Haftung für Unfälle, die durch die Verwendung von nicht standardmäßigen Schrauben verursacht werden.
- Der Wandmontagesatz umfasst die Installationsanleitung und alle notwendigen Teile.
- Die Wandmontagehalterung ist optional. Optionales Zubehör erhalten Sie bei Ihrem Elektrohändler.
- Je nach Wandmontagehalterung kann die Länge der Schrauben variieren. Falls Sie Schrauben verwenden, die die Standardlänge überschreiten, können Schäden im Inneren des Produkts verursacht werden.
- Weitere Informationen finden Sie in der Bedienungsanleitung für die Wandmontagehalterung.
- Wandmontageplatte RW120 ist als Zubehör in Deutschland nicht erhältlich!

⚠ VORSICHT

- Trennen Sie das Stromkabel, bevor Sie den Monitor bewegen oder aufbauen, um einen elektrischen Stromschlag zu vermeiden.
- Wird der Monitor an der Decke oder einer geneigten Wand montiert, kann er möglicherweise herunterfallen, und es kann zu Verletzungen kommen. Verwenden Sie eine zugelassene Wandhalterung von LG, und wenden Sie sich an Ihren Händler vor Ort oder an qualifiziertes Fachpersonal.
- Durch übermäßige Krafteinwirkung bei der Befestigung der Schrauben kann der Monitor beschädigt werden. Auf diese Weise verursachte Schäden sind von der Produktgarantie nicht abgedeckt.
- Verwenden Sie eine Wandmontagehalterung und Schrauben, die dem VESA-Standard entsprechen. Schäden, die durch die Verwendung oder falsche Verwendung ungeeigneter Komponenten verursacht werden, sind von der Produktgarantie nicht abgedeckt.
- Von der Rückseite des Monitors aus gemessen, dürfen die angebrachten Schrauben jeweils nicht länger als 8 mm sein.

VERWENDEN DES MONITORS

- Die Abbildungen in dieser Anleitung können vom tatsächlichen Produkt abweichen.
- Drücken Sie den Joystickknopf, gehen Sie zu den Einstellungen → Eingang, und klicken Sie auf die Eingangs-Option.

VORSICHT

- Drücken Sie nicht für längere Zeit auf den Bildschirm. Dies kann zu Bildverzerrungen führen.
- Vermeiden Sie das Anzeigen von Standbildern über einen längeren Zeitraum. Dies kann zum Einbrennen des Bildes führen. Verwenden Sie nach Möglichkeit einen PC-Bildschirmschoner.
- Verwenden Sie zum Anschließen des Stromkabels eine geerdete Mehrfachsteckdose (3 Anschlüsse) oder eine geerdete Wandsteckdose.
- Eventuell flimmert der Monitor, wenn er in kalter Umgebung eingeschaltet wird. Dies ist normal.
- Es können rote, grüne oder blaue Punkte auf dem Bildschirm erscheinen. Dies ist normal.

Anschluss eines PCs

- Dieser Monitor unterstützt *Plug and Play.
- * Plug and Play: Eine Funktion, mit der ein Gerät ohne Neukonfiguration oder manuelle Installation von Treibern an einen Computer angeschlossen werden kann.

HDMI-Anschluss

Dieser Anschluss überträgt digitale Video- und Audiosignale vom PC an den Monitor.

VORSICHT

- Bei der Verwendung eines DVI-zu-HDMI-Kabels bzw. DP (DisplayPort)-zu-HDMI-Kabels kann es zu Kompatibilitätsproblemen kommen.
- Verwenden Sie ein zertifiziertes Kabel mit HDMI-Logo. Wenn Sie kein zertifiziertes HDMI-Kabel verwenden, zeigt der Bildschirm eventuell nichts an, oder ein Verbindungsfehler tritt auf.
- Empfohlene Typen von HDMI-Kabeln
 - Hochgeschwindigkeits HDMI™/TM-Kabel
 - Hochgeschwindigkeits HDMI™/TM-Kabel mit Ethernet

DisplayPort-Anschluss

Dieser Anschluss überträgt digitale Video- und Audiosignale vom PC an den Monitor.

HINWEIS

- Abhängig von der DP-Version (DisplayPort) des PCs steht möglicherweise kein Video oder Audio-Ausgang zur Verfügung.
- Wenn Sie eine Mini DisplayPort-Grafikkarte nutzen, sollten Sie ein Mini DP-auf-DP-Kabel (Mini DisplayPort auf DisplayPort) oder einen Adapter mit DisplayPort1.4-Unterstützung verwenden. (Separat erhältlich)

USB-C-Anschluss

Digitalvideo und Audiosignale werden von Ihrem PC bis zum Monitor gesendet.

HINWEIS

- DP Alternation Modus (DP durch USB-C) sind über USB-C Port unterstützt.
- Features funktionieren möglicherweise nicht richtig, je nach der Spezifikation und der Umwelt des angeschlossenen Geräts.
- Der USB-C-Anschluss ist nicht für die Monitor-Stromquelle vorgesehen. Schließen Sie den Adapter an, um den Strom des PC/Notebook zu versorgen (mx. 60W).

Anschließen an AV-Geräte

HDMI-Anschluss

HDMI überträgt Video- und Audiosignale von Ihrem AV-Gerät an den Monitor.

! HINWEIS

- Bei der Verwendung eines DVI-zu-HDMI-Kabels bzw. DP (DisplayPort)-zu-HDMI-Kabels kann es zu Kompatibilitätsproblemen kommen.
- Verwenden Sie ein zertifiziertes Kabel mit HDMI-Logo. Wenn Sie kein zertifiziertes HDMI-Kabel verwenden, zeigt der Bildschirm eventuell nichts an, oder ein Verbindungsfehler tritt auf.
- Empfohlene Typen von HDMI-Kabeln
 - Hochgeschwindigkeits HDMI™/TM-Kabel
 - Hochgeschwindigkeits HDMI™/TM-Kabel mit Ethernet

Anschließen von Peripheriegeräten

Anschluss der Kopfhörer

Schließen Sie Peripheriegeräte über den Kopfhörerausgang an den Monitor an.

! HINWEIS

- Peripheriegeräte sind separat erhältlich.
- Je nach Audioeinstellungen des PCs und externen Geräts kann der Funktionsumfang von Kopfhörern und Lautsprechern eingeschränkt sein.
- Falls Sie Ohrhörer mit abgewinkeltem Stecker verwenden, können Probleme beim Anschluss weiterer externer Geräte mit dem Monitor auftreten. Daher wird empfohlen, Ohrhörer mit geradem Stecker zu verwenden.



Abgewinkelt



Gerade
(Empfohlen)

BENUTZEREINSTELLUNGEN

! HINWEIS

- Das OSD-Menü (On Screen Display) Ihres Monitors kann sich leicht von dem in diesem Handbuch beschriebenen Menü unterscheiden.

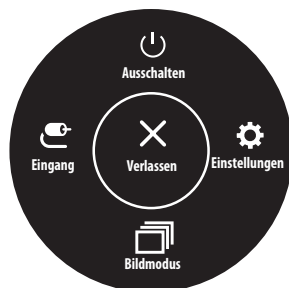
Aktivieren des Hauptmenüs



- 1 Drücken Sie die Joystick-Taste auf der Unterseite des Monitors.
- 2 Bewegen Sie den Joystick auf-/abwärts und nach links/rechts, um die Optionen einzustellen.
- 3 Drücken Sie ein weiteres Mal auf die Joystick-Taste, um das Hauptmenü zu verlassen.

Taste	Menüstatus	Beschreibung
	Hauptmenü deaktiviert	Aktiviert das Hauptmenü.
	Hauptmenü aktiviert	Verlässt das Hauptmenü. (Gedrückthalten der Taste für 3 Sekunden zum Ausschalten des Monitors. Sie können den Monitor jederzeit auf diese Weise ausschalten, auch wenn das OSD eingeschaltet ist.)
	◀ Hauptmenü deaktiviert	Regelt die Lautstärke.
	◀ Hauptmenü aktiviert	Ruft die Eingang-Funktionen auf.
	▶ Hauptmenü deaktiviert	Regelt die Lautstärke.
	▶ Hauptmenü aktiviert	Ruft die Funktion Einstellungen auf.
	▲ Hauptmenü deaktiviert	Zeigt die Informationen über den aktuellen Eingang an.
	▲ Hauptmenü aktiviert	Der Monitor wird ausgeschaltet.
	▼ Hauptmenü deaktiviert	Zeigt die Informationen über den aktuellen Eingang an.
	▼ Hauptmenü aktiviert	Ruft die Funktion Bildmodus auf.

Hauptmenüfunktionen



Hauptmenü	Beschreibung
Eingang	Legt den Eingangsmodus fest.
Ausschalten	Der Monitor wird ausgeschaltet.
Einstellungen	Konfiguriert die Bildschirmoptionen.
Bildmodus	Legt den Bildmodus fest.
Verlassen	Verlässt das Hauptmenü.

Menüeinstellungen

- 1 Drücken Sie zum Aufrufen des OSD-Menüs auf die Joystick-Taste an der Unterseite des Monitors, und rufen Sie dann die Einstellungen auf.
- 2 Bewegen Sie den Joystick auf-/abwärts und nach links/rechts, um die Optionen einzustellen.
- 3 Bewegen Sie den Joystick nach ◀, oder drücken Sie auf (↻), um zum übergeordneten Menü zurückzukehren oder andere Menüelemente zu konfigurieren.
- 4 Wenn Sie das OSD-Menü verlassen möchten, bewegen Sie den Joystick nach ◀, bis Sie es verlassen.

29U531A/34U530A/34BA450



Schnelleinstellungen



Eingang



Bild




Ton



Allgemein

Schnelleinstellungen

Einstellungen > Schnelleinstellungen		Beschreibung
Helligkeit		Stellt den Kontrast und die Helligkeit des Bildschirms ein.
Kontrast		
Lautstärke		<p>Regelt die Lautstärke.</p> <p> HINWEIS</p> <ul style="list-style-type: none"> Sie können zwischen Stumm / Ton An wechseln, indem Sie die Joystick-Taste im Menü Lautstärke nach ▼ bewegen.
Farbtemp.	Benutzer	Der Benutzer kann sie durch Personalisierung auf Rot, Grün oder Blau stellen.
	Warm	Legt eine Bildschirmfarbe mit rötlichem Ton fest.
	Mittel	Legt eine Bildschirmfarbe zwischen einem rötlichen und einem bläulichen Ton fest.
	Kalt	Legt eine Bildschirmfarbe mit bläulichem Ton fest.
	Handbuch	kann der Benutzer die Farbtemperatur feinabstimmen.
Waves MaxxAudio® (29U531A/34U530A/34BA450)	Ein	MaxxAudio® von Waves, Empfänger einer Technischen GRAMMY Auszeichnung® ist eine Suite von Studio-Qualität Klang Werkzeuge für ein hervorragendes Hörerlebnis.
	Aus	Deaktivieren Sie die Funktion MaxxAudio.

Eingang


Einstellungen > Eingang		Beschreibung
Eingangsliste	Auswahl des Eingangsmodus.	
Seitenverhältnis	Stellt das Bildschirmformat ein.	
	Vollbild	Zeigt das Video unabhängig vom eingehenden Videosignal im Breitbildmodus an.
	Original	Zeigt das Video je nach Seitenverhältnis beim eingehenden Videosignal an.
	Cinema 1	Vergrößert den Bildschirm auf das Bildformat 21:9.
	Cinema 2	Vergrößert den Bildschirm auf das Bildformat 21:9, einschließlich des schwarzen Balkens für Untertitel am unteren Bildschirmrand.
Auto Eingangsumschalter	Wenn der automatische Eingangsschalter Ein geschaltet wird, wechselt der Bildschirm automatisch auf den neuen Eingang, wenn angeschlossen.	
	Ein	Aktivieren Auto Eingangsumschalter.
	Aus	Deaktivieren Auto Eingangsumschalter.

Bild

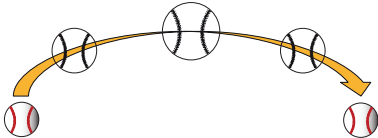

! HINWEIS

- Der Bildmodus, der eingestellt werden kann, hängt vom Eingangssignal ab.

Einstellungen > Bild	Beschreibung		SDR-Signal	HDR-Signal
Bildmodus	Anwender	Ermöglicht dem Benutzer das Einstellen der einzelnen Elemente.	0	0
	Lebendig	Verstärkt den Kontrast, die Helligkeit und die Schärfe, und sorgt so für lebendige Bilder.	0	0
	HDR Effekt	Optimierung den Bildschirms für hohen Dynamikbereich.	0	X
	Leser	Optimiert den Bildschirm zum Lesen von Dokumenten. Sie können den Bildschirm im OSD-Menü aufhellen.	0	X
	Cinema	Optimiert den Bildschirm, um die visuellen Effekte eines Videos zu verbessern.	0	0
	FPS	Dieser Modus ist für FPS-Spiele optimiert.	0	0
	RTS	Dieser Modus ist für RTS-Spiele optimiert.	0	0
	Farbschwäche	Dieser Modus ist für Benutzer vorgesehen, bei denen eine Röt-Grün Sehschwäche festgestellt wurde. Er ermöglicht es Benutzern mit einer solchen Farbschwäche, die beiden Farben ganz einfach zu unterscheiden.	0	X
! HINWEIS <ul style="list-style-type: none"> Wenn der Bildmodus geändert wird, kann der Bildschirm flackern oder die Auflösung Ihres PC-Bildschirms wahrscheinlich beeinträchtigt werden. 				

Einstellungen > Bild	Beschreibung		
Bildanpassung	Helligkeit	Passt den Farbkontrast und die Helligkeit des Bildschirms an.	
	Kontrast		
	Schärfe	Stellt die Bildschärfe ein.	
	SUPER RESOLUTION+	Hoch	Optimiert den Bildschirm für kristallklare Bilder. Am besten geeignet für hochauflösende Videos oder Spiele.
		Mittel	Optimiert den Bildschirm für komfortables Betrachten mit Bildern im mittleren Bereich zwischen niedrigen und hohen Modi. Am besten geeignet für UCC- oder SD-Videos.
		Niedrig	Optimiert den Bildschirm für weiche und natürliche Bilder. Am besten geeignet für Standbilder oder Bilder mit wenig Bewegung.
		Aus	Verwendet die am häufigsten genutzte Einstellung. Deaktiviert SUPER RESOLUTION+.
		 HINWEIS <ul style="list-style-type: none"> Da diese Funktion die Bildschärfe von Bildern mit niedriger Auflösung erhöht, ist es nicht empfehlenswert, sie für normalen Text oder Desktopsymbole zu verwenden. Dies könnte zu einer ungewollt hohen Bildschärfe führen. 	
	Schwarzwert	Stellt die Versatz-Stufe ein (nur bei HDMI). <ul style="list-style-type: none"> Versatz: Als Referenz für Videosignale ist dies die dunkelste Einstellung, die auf dem Monitor angezeigt werden kann. 	
		Hoch	Behält das aktuelle Kontrastverhältnis des Bildschirms bei.
		Tief	Senkt die Schwarzwerte und hebt die Weißwerte des aktuellen Kontrastverhältnisses des Bildschirms.
	DFC	Ein	Passt die Helligkeit automatisch dem Bildschirm an.
		Aus	Deaktiviert die Funktion „DFC“.

Einstellungen > Bild	Beschreibung	
Spieleinstellung	Reaktionszeit	<p>Stellt in Abhängigkeit von der Bewegung des angezeigten Bildes die Reaktionszeit für die Bildanzeige ein.</p> <p>Für normale Umgebungen wird die Einstellung Schnell empfohlen. Wenn sich auf dem Bildschirm viel bewegt, empfehlen wir, die Einstellung Schneller zu verwenden.</p> <p>Die Einstellung Schneller kann zum Einbrennen von Bildern führen.</p>
		Schneller
		Setzt die Reaktionszeit auf Schneller.
		Schnell
		Setzt die Reaktionszeit auf Schnell.
		Normal
		Setzt die Reaktionszeit auf Normal.
	Aus	Hierbei wird die Funktion zur Optimierung der Reaktionszeit nicht verwendet.
	Schwarz Stabilisator	<p>Mit dieser Funktion steuern Sie den Schwarzkontrast, um in dunklen Szenen eine bessere Darstellung zu gewährleisten.</p> <p>Die Erhöhung des Wertes des Schwarz Stabilisator hellt den unteren Graubereich auf dem Bildschirm auf. (Objekte auf dunklen Spielbildschirmen können gut erkannt werden.)</p> <p>Wenn Sie den Wert für Schwarz Stabilisator verringern, wird der Bereich für die niedrige Graustufe dunkler und der dynamische Kontrast auf dem Bildschirm erhöht.</p>

Einstellungen > Bild	Beschreibung		
Spieleinstellung	1ms Motion Blur Reduction	Ein	<p>Dieser Modus minimiert Bewegungsunschärfe bei sich schnell bewegenden Videos.</p>  <p>Diese Funktion ist für folgende vertikale Frequenz zur Verfügung. (75Hz)</p>
		Aus	<p>Schalten Sie 1ms Motion Blur Reduction Modus aus.</p> 
	<p>! HINWEIS</p> <ul style="list-style-type: none"> • Die Helligkeit wird mit der Hintergrundbeleuchtungs Steuerung reduziert, um Bewegungsunschärfe zu reduzieren. • Diese Funktion ist Spiel-optimiert. • Es ist empfohlen, dass Sie die Spiel Funktion ausschalten, wenn Sie diese Funktion nicht benutzen. • Bei der Durchführung der 1ms Motion Blur Reduction kann ein Flimmern auftreten. 		
	Fadenkreuz	<p>Fadenkreuz bietet eine Markierung auf der Mitte des Bildschirms für First Person Shooter (FPS) Spiele. Benutzer können Fadenkreuz auswählen, die ihre Spielumgebung unter vier verschiedenen Fadenkreuz passt.</p> <ul style="list-style-type: none"> • Wenn der Monitor ausgeschaltet oder im Energiesparmodus ist, wird die Fadenkreuz Funktion automatisch auf Aus gesetzt.. 	

Einstellungen > Bild		Beschreibung	
Farbanpassung	Gamma	Modus 1, Modus 2, Modus 3	Je höher der Gamma-Wert, desto dunkler wird das Bild. Umgekehrt wird das Bild heller, je niedriger der Gamma-Wert ist.
		Modus 4	Wenn Sie die Gammaeinstellungen nicht anpassen möchten, wählen Sie Modus 4.
	Farbtemp.	Stellen Sie Ihre eigene Farbtemperatur ein.	
		Benutzer	Der Benutzer kann sie durch Personalisierung auf Rot, Grün oder Blau stellen.
		Warm	Legt eine Bildschirmfarbe mit rötlichem Ton fest.
		Mittel	Legt eine Bildschirmfarbe zwischen einem rötlichen und einem bläulichen Ton fest.
		Kalt	Legt eine Bildschirmfarbe mit bläulichem Ton fest.
		Handbuch	kann der Benutzer die Farbtemperatur feinabstimmen.
	Rot, Grün, Blau	Sie können die Bildfarbe durch Einstellen der Farben Rot, Grün und Blau anpassen.	
	Sechs Farben	Erfüllt die Benutzeranforderungen für Farben durch Einstellung der Farbe und Sättigung der sechs Farben (Rot, Grün, Blau, Cyan, Magenta, Gelb); speichert die Einstellungen.	
		Farbton	Passt den Farbton des Bildschirms an.
		Sättigung	Passt die Sättigung der Bildschirmfarben an. Je niedriger der Wert, desto weniger gesättigt. Je höher der Wert, desto mehr gesättigt.
Bildeinstellungen zurücksetzen	Möchten Sie Ihre Bild Einstellungen zurücksetzen?	Ja	Kehrt zur Standardeinstellung zurück.
		Nein	Auswahl abbrechen.

Einstellungen > Ton (29U531A/34U530A/34BA450)		Beschreibung
Lautstärke		Passen Sie das Volumen des Kopfhörers oder Sprechers an.
Waves MaxxAudio®	Ein	MaxxAudio® von Waves, Empfänger einer Technischen GRAMMY Auszeichnung® ist eine Suite von Studio-Qualität Klang Werkzeuge für ein hervorragendes Hörerlebnis.
	Aus	Deaktivieren Sie die Funktion MaxxAudio.

Allgemein

Einstellungen > Allgemein	Beschreibung	
Sprache	Zum Festlegen der Sprache des OSD-Menüs.	
SMART ENERGY SAVING	Energiesparen durch Verwendung eines Luminanz-Kompensations-Algorithmus.	
	Hoch	Spart Energie durch die hocheffiziente SMART ENERGY SAVING-Funktion.
	Niedrig	Spart Energie durch die wenig effiziente SMART ENERGY SAVING-Funktion.
	Aus	Deaktiviert die Funktion.
	<p>! HINWEIS</p> <ul style="list-style-type: none"> Der Wert der Energieeinsparungsdaten kann je nach Panel und Panel-Lieferanten unterschiedlich sein. Wenn Sie die Option SMART ENERGY SAVING mit Hoch oder Niedrig auswählen, wird die Monitor-Luminanz je nach Quelle niedriger oder höher. 	
Power-LED	Ein	Die Betriebsanzeige wird eingeschaltet.
	Aus	Die Betriebsanzeige ist ausgeschaltet.
Automat. Standby	Diese Funktion schaltet den Monitor automatisch aus, wenn auf dem Bildschirm für längere Zeit keine Aktion stattgefunden hat. Sie können einen Timer für das automatische Ausschalten einstellen. (8Std., 6Std., 4Std. und Aus)	
DisplayPort-Version	Stellen Sie die DisplayPort-Version auf die gleiche Version ein, wie die des angeschlossenen externen Geräts. (1.4, 1.2, und 1.1) Um die HDR-Funktion zu verwenden, stellen Sie 1.4 ein.	
Signalton (29U531A/34U530A/34BA450)	Mit dieser Funktion können Sie den von Signalton erzeugten Ton einstellen, wenn Ihr Monitor eingeschaltet wird.	
	Ein	Aktiviert den Signalton Ihres Monitors.
	Aus	Deaktiviert den Signalton Ihres Monitors.
OSD Sperre	Diese Funktion deaktiviert die Konfiguration und Anpassung des Menüs.	
	Ein	OSD-Sperre wird aktiviert.
	Aus	OSD-Sperre wird deaktiviert.
	<p>! HINWEIS</p> <ul style="list-style-type: none"> Alle Funktionen sind deaktiviert, außer Helligkeit, Kontrast, Lautstärke, Eingang, OSD Sperre, Information. 	

Einstellungen > Allgemein		Beschreibung	
Tiefschlaf Modus	Wenn Tiefschlaf Modus auf Ein steht, geht der Monitor in den Standby-Modus und der Stromverbrauch wird minimiert.		
	Ein	Aktiviert Tiefschlaf Modus.	
	Aus	Deaktiviert Tiefschlaf Modus.	
Information	Die folgende Bildschirminformation wird angezeigt; Gesamtbetriebsdauer, Auflösung.		
Auf Werkseinstellungen zurücksetzen	Möchten Sie Ihre Einstellungen zurücksetzen?	Ja	Kehrt zur Standardeinstellung zurück.
		Nein	Die Rückstellung wird abgebrochen.

FEHLERBEHEBUNG

Auf dem Bildschirm wird nichts angezeigt.	
Ist das Stromkabel des Monitors eingesteckt?	<ul style="list-style-type: none"> • Prüfen Sie, ob das Stromkabel korrekt in die Steckdose eingesteckt ist.
Leuchtet die Power-LED?	<ul style="list-style-type: none"> • Überprüfen Sie den Anschluss des Netzkabels, und drücken Sie die Ein-/Ausschalttaste.
Ist das Gerät eingeschaltet, und leuchtet die Power-LED weiß?	<ul style="list-style-type: none"> • Überprüfen Sie, ob die angeschlossene Eingangsquelle aktiviert ist (Einstellungen > Eingang).
Wird die Meldung Kein Signal angezeigt?	<ul style="list-style-type: none"> • Sie wird angezeigt, wenn das Signalkabel zwischen dem PC und dem Monitor fehlt oder getrennt wurde. Überprüfen Sie das Kabel, und schließen Sie es erneut an.
Wird die Ausser Spezifikation-Mitteilung angezeigt?	<ul style="list-style-type: none"> • Dies tritt auf, wenn vom PC (von der Grafikkarte) übertragene Signale außerhalb des horizontalen oder vertikalen Frequenzbereichs des Monitors liegen. Informationen zur Einstellung der entsprechenden Frequenz finden Sie im Abschnitt Produktspezifikation in diesem Handbuch.
Die Bildschirmanzeige ist instabil und zittert. / Angezeigte Bilder hinterlassen Schattenspur.	
Haben Sie die geeignete Auflösung gewählt?	<ul style="list-style-type: none"> • Wenn HDMI 1080i 60/50 Hz als Auflösung gewählt wurde, kann der Bildschirm eventuell flackern. Ändern Sie die Auflösung nach 1080p, oder wählen Sie die empfohlene Auflösung. • Wird bei der Grafikkarte nicht die empfohlene (optimale) Auflösung festgelegt, kann das dazu führen, dass Text verschwommen dargestellt wird, der Bildschirm abgedunkelt erscheint, der Anzeigebereich abgeschnitten oder nicht ausgerichtet ist. • Die Einstellungsmethoden können je nach Computer bzw. Betriebssystem unterschiedlich sein, und einige Auflösungen sind je nach Leistung der Grafikkarte eventuell nicht verfügbar. Wenn dies der Fall ist, wenden Sie sich an den Hersteller des Computers oder der Grafikkarte.
Bleibt das Bild hängen, wenn der Monitor ausgeschaltet wird?	<ul style="list-style-type: none"> • Durch das Anzeigen eines Standbilds über einen längeren Zeitraum kann der Bildschirm beschädigt werden, und das Bild wird eingebrannt. • Verwenden Sie einen Bildschirmschoner, um die Lebensdauer des Monitors zu verlängern.
Gibt es Flecken auf dem Bildschirm?	<ul style="list-style-type: none"> • Bei Verwendung des Monitors können gepixelte Flecken (rot, grün, blau, weiß oder schwarz) auf dem Bildschirm erscheinen. Dies ist bei einem LCD-Bildschirm normal. Dies ist kein Fehler und wirkt sich nicht auf die Leistung des Monitors aus.
Manche Funktionen sind deaktiviert.	
Sind beim Drücken der Menütaste einige Funktionen nicht verfügbar?	<ul style="list-style-type: none"> • Das OSD ist gesperrt. OSD Sperre unter Allgemein deaktivieren.

Sehen Sie die Meldung Nicht erkannter Monitor, Plug and Play (VESA DDC)-Monitor gefunden?

Haben Sie den Bildschirmtreiber installiert?

- Bitte Installieren Sie unbedingt den Bildschirmtreiber von unserer Website: <http://www.lg.com>.
- Prüfen Sie, ob die Grafikkarte die Plug and Play-Funktion unterstützt.

Kein Ton aus Kopfhörerbuchse.

Werden Bilder mit Geräusch angezeigt?

- Stellen Sie sicher, dass die Kopfhörer ordnungsgemäß angeschlossen sind.
- Versuchen Sie, die Lautstärke mit dem Joystick zu erhöhen.
- Stellen Sie den Audioausgang des Computers auf den verwendeten Monitor um: (Die Einstellungen können je nach dem von Ihnen verwendeten Betriebssystem variieren.)

TECHNISCHE DATEN

29U531A

Farbtiefe	8-Bit-/10-Bit-Farbtiefe wird unterstützt.		
Auflösung	Max. Auflösung	2560 x 1080 bei 100 Hz	
	Empfohlene Auflösung	2560 x 1080 bei 60 Hz	
Stromquellen	Nennleistung	19 V – – 1,7 A	
Netzadapter	ADS-45SQ-19-3 19032E-typ, gefertigt von SHENZHEN HONOR ELECTRONIC Oder ADS-45FSQ-19 19032EPG-1-typ, gefertigt von SHENZHEN HONOR ELECTRONIC Oder ADS-45FSQ-19 19032EPK-1-typ, gefertigt von SHENZHEN HONOR ELECTRONIC Oder ADS-45FSQ-19 19032EPCU-1-typ, gefertigt von SHENZHEN HONOR ELECTRONIC Oder ADS-45FSQ-19 19032EPBR-1-typ, gefertigt von SHENZHEN HONOR ELECTRONIC Oder ADS-45FSQ-19 19032EPI-1-typ, gefertigt von SHENZHEN HONOR ELECTRONIC Oder AD10550LF-typ, gefertigt von PI Electronics (H.K.) Ltd. Oder AD2138S20-typ, gefertigt von PI Electronics (H.K.) Ltd. Oder AD2138620-typ, gefertigt von PI Electronics (H.K.) Ltd. Oder AD2138U20-typ, gefertigt von PI Electronics (H.K.) Ltd. Ausgang: 19 V – – 1,7 A		
Umgebungsbedingungen	Betriebsbedingungen	Temperatur	0 °C bis 40 °C
		Luftfeuchtigkeit	Unter 80 %
	Lagerbedingungen	Temperatur	-20 °C bis 60 °C
		Luftfeuchtigkeit	Unter 85 %

Abmessungen	Monitorgröße (Breite x Höhe x Tiefe)	
	Mit Fuß (mm)	688,5 x 408,7 x 220,0
	Ohne Fuß (mm)	688,5 x 313,4 x 76,9
Gewicht (Ohne Verpackung)	Mit Fuß (kg)	5,2
	Ohne Fuß (kg)	4,1

Änderungen an den technischen Daten vorbehalten.

Das ~ Symbol bedeutet Wechselstrom und das Symbol — bedeutet Gleichstrom.

TECHNISCHE DATEN

34U530A

34BA450

Farbtiefe	8-Bit-/10-Bit-Farbtiefe wird unterstützt.		
Auflösung	Max. Auflösung	2560 x 1080 bei 100 Hz	
	Empfohlene Auflösung	2560 x 1080 bei 60 Hz	
Stromquellen	Nennleistung	19 V --- 2,5 A	
Netzadapter	DA-48F19-typ, gefertigt von Asian Power Devices Inc. Oder ADS-48FSK-19 19048EPCU-1-typ, gefertigt von SHENZHEN HONOR ELECTRONIC Oder ADS-48FSK-19 19048EPK-1-typ, gefertigt von SHENZHEN HONOR ELECTRONIC Oder ADS-48FSK-19 19048EPG-1-typ, gefertigt von SHENZHEN HONOR ELECTRONIC Oder MS-Z2530R190-048M0-E-typ, gefertigt von MOSO POWER SUPPLY TECHNOLOGY CO LTD Oder MS-V2530R190-048L0-DE-typ, gefertigt von MOSO POWER SUPPLY TECHNOLOGY CO LTD Oder MS-V2530R190-048L0-KR-typ, gefertigt von MOSO POWER SUPPLY TECHNOLOGY CO LTD Oder MS-V2530R190-048L0-US-typ, gefertigt von MOSO POWER SUPPLY TECHNOLOGY CO LTD Ausgang: 19 V --- 2,53 A		
Umgebungsbedingungen	Betriebsbedingungen	Temperatur	0 °C bis 40 °C
		Luftfeuchtigkeit	Unter 80 %
	Lagerbedingungen	Temperatur	-20 °C bis 60 °C
		Luftfeuchtigkeit	Unter 85 %

Abmessungen	Monitorgröße (Breite x Höhe x Tiefe)	
	Mit Fuß (mm)	816,5 x 534,2 x 230,0
	Ohne Fuß (mm)	816,5 x 365,3 x 45,5
Gewicht (Ohne Verpackung)	Mit Fuß (kg)	8,8
	Ohne Fuß (kg)	6,0

Änderungen an den technischen Daten vorbehalten.

Das ~ Symbol bedeutet Wechselstrom und das Symbol — bedeutet Gleichstrom.

TECHNISCHE DATEN

34U511A

Farbtiefe	8-Bit-/10-Bit-Farbtiefe wird unterstützt.		
Auflösung	Max. Auflösung	2560 x 1080 bei 100 Hz	
	Empfohlene Auflösung	2560 x 1080 bei 60 Hz	
Stromquellen	Nennleistung	19 V – – – 1,6 A	
Netzadapter	ADS-45SQ-19-3 19032E-typ, gefertigt von SHENZHEN HONOR ELECTRONIC Oder ADS-45FSQ-19 19032EPG-1-typ, gefertigt von SHENZHEN HONOR ELECTRONIC Oder ADS-45FSQ-19 19032EPK-1-typ, gefertigt von SHENZHEN HONOR ELECTRONIC Oder ADS-45FSQ-19 19032EPCU-1-typ, gefertigt von SHENZHEN HONOR ELECTRONIC Oder ADS-45FSQ-19 19032EPBR-1-typ, gefertigt von SHENZHEN HONOR ELECTRONIC Oder ADS-45FSQ-19 19032EPI-1-typ, gefertigt von SHENZHEN HONOR ELECTRONIC Oder AD10550LF-typ, gefertigt von PI Electronics (H.K.) Ltd. Oder AD2138S20-typ, gefertigt von PI Electronics (H.K.) Ltd. Oder AD2138620-typ, gefertigt von PI Electronics (H.K.) Ltd. Oder AD2138U20-typ, gefertigt von PI Electronics (H.K.) Ltd. Ausgang: 19 V – – – 1,7 A		
Umgebungsbedingungen	Betriebsbedingungen	Temperatur	0 °C bis 40 °C
		Luftfeuchtigkeit	Unter 80 %
	Lagerbedingungen	Temperatur	-20 °C bis 60 °C
		Luftfeuchtigkeit	Unter 85 %

Abmessungen	Monitorgröße (Breite x Höhe x Tiefe)	
	Mit Fuß (mm)	816,5 x 486,7 x 220,0
	Ohne Fuß (mm)	816,5 x 365,3 x 45,5
Gewicht (Ohne Verpackung)	Mit Fuß (kg)	7,6
	Ohne Fuß (kg)	6,0

Änderungen an den technischen Daten vorbehalten.

Das ~ Symbol bedeutet Wechselstrom und das Symbol — bedeutet Gleichstrom.

TECHNISCHE DATEN

29U511A

Farbtiefe	8-Bit-/10-Bit-Farbtiefe wird unterstützt.		
Auflösung	Max. Auflösung	2560 x 1080 bei 100 Hz	
	Empfohlene Auflösung	2560 x 1080 bei 60 Hz	
Stromquellen	Nennleistung	19 V $\overline{\text{---}}$ 1,3 A	
Netzadapter	ADS-25SFA-19-3 1902SE-typ, gefertigt von SHENZHEN HONOR ELECTRONIC Oder ADS-25FSF-19 1902SEPCU-1-typ, gefertigt von SHENZHEN HONOR ELECTRONIC Oder ADS-25FSF-19 1902SEPBR-1-typ, gefertigt von SHENZHEN HONOR ELECTRONIC Oder ADS-25FSF-19 1902SEPI-1-typ, gefertigt von SHENZHEN HONOR ELECTRONIC Oder ADS-25FSF-19 1902SEPG-1-typ, gefertigt von SHENZHEN HONOR ELECTRONIC Oder ADS-25FSF-19 1902SEPB-1-typ, gefertigt von SHENZHEN HONOR ELECTRONIC Oder AD10560LF-typ, gefertigt von PI Electronics (H.K.) Ltd. Oder AD2139S20-typ, gefertigt von PI Electronics (H.K.) Ltd. Oder AD2139620-typ, gefertigt von PI Electronics (H.K.) Ltd. Oder AD2183R20-typ, gefertigt von PI Electronics (H.K.) Ltd. Oder AD2183U20-typ, gefertigt von PI Electronics (H.K.) Ltd. Ausgang: 19 V $\overline{\text{---}}$ 1,3 A		
Umgebungsbedingungen	Betriebsbedingungen	Temperatur	0 °C bis 40 °C
		Luftfeuchtigkeit	Unter 80 %
	Lagerbedingungen	Temperatur	-20 °C bis 60 °C
		Luftfeuchtigkeit	Unter 85 %

Abmessungen	Monitorgröße (Breite x Höhe x Tiefe)	
	Mit Fuß (mm)	688,5 x 408,7 x 220,0
	Ohne Fuß (mm)	688,5 x 313,4 x 76,9
Gewicht (Ohne Verpackung)	Mit Fuß (kg)	5,1
	Ohne Fuß (kg)	4,0

Änderungen an den technischen Daten vorbehalten.

Das ~ Symbol bedeutet Wechselstrom und das Symbol — bedeutet Gleichstrom.

Werksunterstützungsmodus (Voreingestellter Modus, PC)

HDMI

Auflösung	Horizontale Frequenz (kHz)	Vertikale Frequenz (Hz)	Polarität (H/V)	Anmerkungen
640 x 480	31,469	59,940	-/-	
800 x 600	37,879	60,317	+/+	
1024 x 768	48,363	60,004	-/-	
1920 x 1080	67,500	60,000	+/+	
2560 x 1080	66,636	59,980	+/-	HDMI1.4 Bevorzugtes Timing
2560 x 1080	83,915	74,990	+/-	
2560 x 1080	111,100	100,000	+/-	
2560 x 1440	88,787	59,951	+/-	

DP / USB-C

Auflösung	Horizontale Frequenz (kHz)	Vertikale Frequenz (Hz)	Polarität (H/V)	Anmerkungen
640 x 480	31,469	59,940	-/-	
800 x 600	37,879	60,317	+/+	
1024 x 768	48,363	60,004	-/-	
1920 x 1080	67,500	60,000	+/+	
2560 x 1080	66,636	59,978	+/-	DP(USB-C)1.1/1.2/1.4 Bevorzugtes Timing
2560 x 1080	83,915	74,991	+/-	
2560 x 1080	113,235	99,943	+/-	

HDMI-Timing (Video)

Werksunterstützungsmodus (Voreingestellter Modus)	Horizontale Frequenz (kHz)	Vertikale Frequenz (Hz)	Anmerkungen
480p	31,5	60	
720p	45,0	60	
1080p	67,5	60	

Power-LED

Modus	LED-Farbe
Eingeschaltet	Weiss (Für einige Sekunden)
Ruhemodus (Der Standby-Modus)	Aus
Ausgeschaltet	Aus



Die Modellnummer und Seriennummer des Produkts befinden sich auf der Rückseite und auf einer Seite des Produkts.
Notieren Sie die Nummer, falls Sie Service benötigen.

Modell

Seriennummer
