



Bedienungsanleitung | *Manual*
ELEMENTS 5.1



SEHR GEEHRTER KUNDE!

Danke, dass Sie sich für dieses hochwertige Gerät entschieden haben. Diese Bedienungsanleitung soll Ihnen eine Übersicht darüber geben, wie Sie Ihr Gerät bedienen können. Sie erhalten Sicherheitsinformationen und werden darüber informiert, wie Sie ihr Gerät am besten reinigen. Die Sicherheits- und Bedienungsinformationen sind einzuhalten, damit das Produkt langfristig und sicher funktioniert. Bitte nehmen Sie sich einige Minuten Zeit, um die Bedienungsanleitung sorgfältig durchzulesen. Bewahren Sie diese Bedienungsanleitung gut auf, damit Sie bei einem Weiterverkauf mitgegeben werden kann. Bedingt durch Softwareupdates oder technische Weiterentwicklungen bei Drittherstellern (z. B. Apps) können Teile dieser Bedienungsanleitung aktualisiert werden. Bitte besuchen Sie von Zeit zu Zeit unsere Webseite „www.audioblock.com“,

um zu prüfen, ob es neuere Bedienungsanleitungen zum Download gibt. Vergleichen Sie hierzu die Standangabe auf dem Deckblatt mit der Angabe im Internet. Wenn Sie noch weitere Fragen zu Ihrem Gerät haben, nehmen Sie bitte Kontakt zu einem autorisierten Fachhändler oder zu unserem Service-Center auf. Im Falle eines Defektes, der durch Fehlbedienung, Missbrauch oder Nichtbeachten der Bedienungsanleitung auftritt, bitten wir um Verständnis, dass die Garantie für diesen Defekt erlischt. Ebenfalls kann keine Haftung für Folgeschäden übernommen werden. Dieses Produkt ist EMV zertifiziert und erfüllt alle Richtlinien und Anforderungen der Europäischen Union. CE und ROHS Dokumentationen liegen vor.

INHALTSVERZEICHNIS

Sicherheitshinweise.....	04
Vor der Inbetriebnahme.....	08
Bedienelemente am Gerät	08/09
Die Fernbedienung.....	10
Anschlüsse am Gerät	11
Aufbau des Gerätes.....	12
Erste Inbetriebnahme und Installation.....	13
Manuelle Installation WLAN & LAN.....	14
Der Verstärker, DSP	15
Lautstärke	18
Das UKW Radio.....	19
Das DAB+ Radio.....	20
Das Internetradio.....	21
Der Medienspieler USB.....	22
Streamingdienste Spotify, Deezer.....	23
Spotify Connect & Oktiv.....	24
Bluetooth.....	25
Die rückwärtigen Anschlüsse	26/27
Systemeinstellungen	28
Zusatzfunktionen + Fehlermeldungen.....	28/29
Verwaltung Uhrzeit.....	29
Pflege und Transport.....	31
Technische Daten	31
Contents English 	32

SICHERHEITSHINWEISE

Achtung: Um die Gefahr eines Stromschlages zu vermeiden, darf an diesem Gerät keine Veränderung vorgenommen werden! Das Öffnen des Gerätes sowie Veränderungen am Gerät dürfen nur durch autorisierte Personen vorgenommen werden.

Wichtige Sicherheitshinweise:

Bitte lesen Sie vor der ersten Inbetriebnahme diese Bedienungsanleitung sorgfältig durch.

Dieses Gerät ist nur für den Gebrauch in geschlossenen Räumen.

- ▶ Dieses Gerät darf nur an einer dafür vorgesehenen Steckdose angeschlossen werden.
- ▶ Dieses Gerät darf keiner Feuchtigkeit ausgesetzt werden.
- ▶ Stellen Sie sicher, dass das Gerät frei steht.
- ▶ Stellen Sie sicher, dass das Gerät nicht in der Nähe einer Wärmequelle steht.
- ▶ Achten Sie darauf, dass das Anschlusskabel nicht beschädigt ist oder wird.



INFORMATIONEN ZUR ENTSORGUNG DES ALTGERÄTES:

Ihr Produkt ist aus qualitativ hochwertigen und wiederverwertbaren Materialien gebaut. Mit diesem Zeichen erfüllt das Produkt die EU-Norm 2002/96/EC. Bitte entsorgen Sie Ihr Gerät nicht im Hausmüll, sondern an entsprechender Wertstoffsammlung. Sie sind verpflichtet elektronische Geräte, Zubehör und Verpackung in speziell dafür vorgesehenen und durch Schilder gekennzeichnete Stellen abzugeben. Für nähere Informationen, wo Sie diese dafür vorgesehenen Stellen finden, wenden Sie sich bitte an Ihre Müllabfuhr. Bitte halten auch Sie sich an diese Verordnung, um unseren Kindern eine bessere Umwelt zu erhalten.



Das Gerät entspricht der EU-Norm (73/23/EEC) und erfüllt die elektromagnetische Kompatibilität (89/336/EEC).



Das Blitz-Symbol soll den Benutzer vor nicht isolierten gefährlichen Spannungen im Gerätegehäuse warnen. Diese Spannung könnte groß genug sein, um Personen durch einen elektrischen Schlag zu verletzen. Das Ausrufezeichen soll den Benutzer darauf aufmerksam machen, dass die Beschreibung, die mit dem Gerät ausgeliefert wird, wichtige Bedienungs- und Wartungshinweise enthält.

Bitte beachten Sie, dass wir für Änderungen von Diensten bei Drittanbietern keine Haftung übernehmen.

UMGANG MIT BATTERIEN

Batterien können brennbare Stoffe enthalten. Bei unsachgemäßer Behandlung können Batterien auslaufen, sich stark erhitzen, entzünden oder gar explodieren, was Schäden für Ihr Gerät und Ihre Gesundheit zur Folge haben könnte.

Befolgen Sie folgende Hinweise:

- ▶ Halten Sie Kinder von Batterien fern.
- ▶ Sollten Batterien verschluckt worden sein, melden Sie dies sofort Ihrem Arzt.
- ▶ Laden Sie niemals Batterien (es sei denn, dies ist ausdrücklich angegeben).
- ▶ Entladen Sie Batterien niemals durch hohe Leistungsabgabe.
- ▶ Schließen Sie Batterien niemals kurz.
- ▶ Setzen Sie Batterien niemals übermäßiger Wärme wie Sonnenschein, Feuer oder dergleichen aus!
- ▶ Zerlegen oder verformen Sie Batterien nicht. Ihre Hände oder Finger könnten verletzt werden oder Batterieflüssigkeit könnte in Ihre Augen oder auf Ihre Haut gelangen. Sollte dies passieren, spülen Sie die entsprechenden Stellen mit einer großen Menge klaren Wassers und informieren Sie umgehend Ihren Arzt.
- ▶ Vermeiden Sie starke Stöße und Erschütterungen.
- ▶ Vertauschen Sie niemals die Polarität. Achten Sie darauf, dass die Pole Plus (+) und Minus (-) korrekt eingesetzt sind, um Kurzschlüsse zu vermeiden.
- ▶ Reinigen Sie bei Bedarf Batterie- und Gerätekontakte vor dem Einlegen.
- ▶ Vermischen Sie keine neuen und alten Batterien oder Batterien unterschiedlichen Typs. Dies könnte bei Ihrem Gerät zu Fehlfunktionen führen. Darüber hinaus würde sich die schwächere Batterie zu stark entladen.
- ▶ Entfernen Sie verbrauchte Batterien sofort aus dem Gerät.
- ▶ Entfernen Sie die Batterien aus Ihrem Gerät, wenn dieses über einen längeren Zeitraum nicht benutzt wird.
- ▶ Ersetzen Sie alle verbrauchten Batterien in einem Gerät gleichzeitig mit neuen Batterien des gleichen Typs. Isolieren Sie die Kontakte der Batterien mit einem Klebestreifen, wenn Sie Batterien lagern oder entsorgen wollen.

SICHERER GEBRAUCH

Elektrogeräte nicht in Kinderhand! Lassen Sie Kinder niemals unbeaufsichtigt elektrische Geräte benutzen. Halten Sie auch die Verpackungsfolien von Kindern fern. Es besteht Erstickungsgefahr.

SICHERES AUFSTELLEN

- ▶ Verwenden Sie das Gerät ausschließlich in trockenen Räumen.
- ▶ Wenn Sie das Gerät von einer kalten in eine warme Umgebung bringen, kann sich im Inneren des Gerätes Feuchtigkeit niederschlagen. Warten Sie in diesem Fall etwa zwei bis drei Stunden, bevor Sie es in Betrieb nehmen.
- ▶ Stellen Sie das Gerät auf eine feste und ebene Oberfläche.
- ▶ Stellen Sie das Gerät mit mindestens 10 cm Abstand zur Wand auf.
- ▶ Decken Sie vorhandene Belüftungsöffnungen nicht ab.
- ▶ Vermeiden Sie die Nähe von Wärmequellen, wie z. B. Heizkörpern, oder Geräten mit starken Magnetfeldern, wie z. B. Lautsprechern.
- ▶ Stellen Sie keine offenen Brandquellen, wie z. B. brennende Kerzen, auf das Gerät.
- ▶ Stellen Sie das Gerät nicht auf empfindliche Oberflächen.

SICHERES ANSCHLIESSEN

- ▶ Schließen Sie das Gerät nur an eine gut erreichbare und fachgerecht installierte Steckdose mit 230 V ~ 50 Hz an.
- ▶ Der Netzstecker muss frei zugänglich sein, damit Sie das Gerät im Notfall einfach und schnell vom Stromnetz trennen können.
- ▶ Verlegen Sie das Netzkabel so, dass niemand darüber stolpern oder darauf treten kann.
- ▶ Verwenden Sie keine Verlängerungskabel. Knicken oder quetschen Sie das Netzkabel nicht.
- ▶ Ziehen Sie das Netzkabel stets am Stecker aus der Steckdose.



SICHERER GEBRAUCH

- ▶ Ziehen Sie den Netzstecker aus der Steckdose und entfernen Sie das Antennenkabel vom Gerät, wenn Sie das Gerät längere Zeit nicht benutzen oder wenn sich ein Gewitter nähert.
- ▶ Das Netzkabel darf während des Betriebs nicht um das Gerät gewickelt sein oder heiße Oberflächen berühren.
- ▶ Lassen Sie keine Feuchtigkeit in das Gehäuse gelangen.
- ▶ Fassen Sie das Gerät, das Netzkabel und den Netzstecker nie mit nassen Händen an. Es besteht die Gefahr eines elektrischen Schlags. Sollten Fremdkörper oder Flüssigkeit in das Gerät gelangen, ziehen Sie sofort den Netzstecker aus der Steckdose. Lassen Sie das Gerät von qualifiziertem Fachpersonal überprüfen, bevor Sie es wieder in Betrieb nehmen. Andernfalls besteht die Gefahr eines elektrischen Schlags.
- ▶ Benutzen Sie das Gerät nie, wenn es beschädigt ist, Sie Schäden am Netzkabel oder Stecker feststellen. Ziehen Sie bei Beschädigungen des Geräts sofort den Stecker aus der Steckdose.
- ▶ Öffnen Sie nie das Gerät. Wenden Sie sich im Störfall an unser Service-Center oder eine andere geeignete Fachwerkstatt.
- ▶ Die Fernbedienung besitzt eine Infrarot-Diode der Klasse 1. Betrachten Sie die LED nicht mit optischen Geräten.



VOR DER INBETRIEBNAHME

- ▶ Bevor Sie Ihr Internetradio, die Streamingfunktionalität oder die Bedienung per Smartphone-App nutzen können, benötigen Sie:
 - ▶ Einen schnellen Internetzugang.
 - ▶ Einen Router mit WLAN (kabelloser Zugriffspunkt) oder LAN.
 - ▶ Wenn Ihr kabelloses Netzwerk auf Wired Equivalent Privacy (WEP) oder auf Wi-Fi Protected Access (WPA) eingestellt ist, benötigen Sie den WEP oder WPA Code, damit Ihr Internet Radio mit dem Router Daten austauschen kann.
- ▶ Bevor Sie fortfahren, stellen Sie sicher, dass Ihr drahtloses Netzwerk angeschaltet ist und zum Breitband-Internet Zugang hat.
- ▶ Falls Sie Probleme haben, Ihr Gerät mit Ihrem Router zu verbinden, versuchen Sie bitte, diese mithilfe der Bedienungsanleitung des Routers zu lösen.

BEDIENELEMENTE AM GERÄT



BEDIENELEMENTE AM GERÄT

1. MULTIFUNKTIONSDREHKNOPF „TUNING“:

WIEDERGABE STARTEN ODER PAUSIEREN:

Drücken Sie den großen Drehknopf, um die Musik zu starten oder anzuhalten.

QUELLE AUSWÄHLEN:

Halten Sie den Drehknopf gedrückt, um das Quellmenü zu öffnen.

Drehen Sie anschließend den Tuning-Regler (Tuning -/+) nach links oder rechts, um durch die verfügbaren Quellen zu blättern.

Drücken Sie dann den Multifunktionsdrehknopf „Control/Volume“, um die gewünschte Quelle auszuwählen.

FM-RADIO BEDIENEN:

Im FM-Modus können Sie mit dem Tuning-Regler (Tuning -/+) die gewünschte Radiofrequenz einstellen.

DAB-RADIO BEDIENEN:

Im DAB - Modus können Sie mit dem Tuning-Regler (Tuning -/+) durch die Senderliste blättern. Drücken Sie dann den Multifunktionsdrehknopf „Control/Volume“, um den gewünschten Sender auszuwählen.

2. FARBDISPLAY

3. MULTIFUNKTIONSDREHKNOPF

„CONTROL/VOLUME“:

HAUPTMENÜ ÖFFNEN:

Halten Sie den Drehknopf gedrückt, um das Hauptmenü aufzurufen. Drehen Sie den Steuerregler (Control -/+) nach links oder rechts, um durch die Menüeinträge zu navigieren. Drücken Sie den Steuerregler, um einen Menüpunkt auszuwählen. Halten Sie die Taste gedrückt, um zur vorherigen Menüebene zurückzukehren.

4. LAUTSTÄRKE EINSTELLEN:

Befindet sich das Gerät im normalen Betriebsmodus, können Sie mit dem Drehen des Knopfs die Lautstärke erhöhen oder verringern.

DIE FERNBEDIENUNG



1. Taste „Standby“: Schaltet das Gerät in den „Clock“ Modus, im Display werden Uhrzeit und Datum angezeigt. Schalten Sie das Gerät am Netzschalter aus, um Energie zu sparen.
2. Taste „Mute“: Schaltet den Ton aus oder wieder ein.
3. Taste „A/B“: Wählen Sie durch mehrfaches Drücken ein Kanalpaar aus und verändern Sie die Lautstärkeparameter +/- 10 mit Hilfe der Tasten 16/17. Im Blu-ray Modus kann durch Drücken die Auflösung angepasst werden.
4. Betriebsarten-Auswahlstasten: • IR startet das Internet Radio • Spotify |Media | USB: Startet den Medienabspieler oder die USB-Wiedergabe • Erneutes Drücken schaltet in die Übersicht der Streamingdienste • DAB startet den DAB+ Radioempfang • FM startet den UKW Radioempfang • TV Mehrmaliges Drücken schaltet durch die externen HDMI-Eingänge auf der Rückseite des Gerätes • AUX1 / AUX2 – Drücken aktiviert externen Eingang auf der Rückseite des Gerätes • BT: aktiviert den Bluetooth-Empfang • Phono: Ohne Funktion • DISC: Wenn das Elements 5.1 CD/Control mit dem Elements Blu-ray CD/Control verbunden ist, können Sie mit dieser Taste zwischen den Funktionen für den Blu-ray-Player und den normalen Verstärker (AMP) umschalten. • OPT: Aktiviert den rückseitigen optischen Eingang • COA: Aktiviert den rückseitigen Coaxial-Eingang.
5. Taste „Line-In“: Ohne Funktion
6. Taste „Info“: Durch Drücken dieser Taste können bei FM-, DAB+, Internetradio und Medienplayer zusätzliche Informationen abgerufen werden.
7. Pfeil nach oben: Im FM Betrieb, um die Frequenz in 0,05 MHz Schritten zu erhöhen. Im Menü, um die verschiedenen Punkte anzuwählen.
8. Pfeil nach links: Um im Menü zur vorherigen Einstellung zu gelangen.
9. Pfeil nach rechts: Um im Menü ausgewählte Funktionen aufzurufen.
10. Pfeil nach unten: Im FM, Betrieb um die Frequenz in 0,05 MHz Schritten zu verringern. Im Menü, um die verschiedenen Punkte zu wählen.
11. Taste „P“: Ruft im Radio-Betrieb voreingestellte Sender auf oder die Voreinstellung zum Abspeichern.
12. Taste „Menü“: Ruft das Systemmenü auf.
13. Taste „Wiedergabe“: Durch Drücken wird die Disc/USB/Streamingdienst Wiedergabe gestartet.
14. Taste „Balance“: Verschiebt die Lautsprecherbalance im Disc-Modus nach links.
15. Taste „Balance“: Verschiebt die Lautsprecherbalance im Disc-Modus nach rechts.
16. Taste „Volume +“: Erhöht die Lautstärke.
17. Taste „Volume -“: Vermindert die Lautstärke.
18. Taste „Pause“: Pausiert die Disc/USB/Streamingdienst Wiedergabe.
19. Taste „Stopp“: Stoppt die Disc/USB/Internetradio Wiedergabe.
20. Taste „Zurück“: Im FM Radio-Betrieb sucht das Gerät den nächst tieferen Sender. Im CD- und Medienabspieler-Modus springt das Gerät zum vorherigen Titel.
21. Taste „Vorwärts“: Im FM Radio-Betrieb sucht das Gerät den nächst höheren Sender. Im CD- und Medienabspieler-Modus springt das Gerät zum nächsten Titel.
22. Taste „Schneller Rücklauf“: Nur für Disc-Betrieb.
23. Taste „Schneller Vorlauf“: Nur für Disc-Betrieb.
24. Taste „Tone“: Öffnet das Equalizer Menü.
25. Taste „SUR“: Durch Drücken dieser Taste können Sie einen DSP Mode auswählen. DSP 5.1 CH AUTO und DSP Virtual 5.1 CH.
26. Taste „RAN“: Schaltet bei USB-Betrieb die zufällige Wiedergabe an bzw. aus.
27. Taste „REP“: Schaltet bei CD- und USB-Betrieb auf automatische Wiederholung.
28. Taste „1 – 10“: Ruft im Radio-Betrieb die gespeicherten Sender auf und wählt im CD-Betrieb die einzelnen Stücke der CD an.
29. Taste „SCAN“: Sucht im DAB+ Betrieb automatisch alle verfügbaren Sender. Im FM Betrieb wird der nächste empfangbare Sender gesucht.
30. Taste „CD“: Öffnet und schließt das Disc-Fach.



ANSCHLÜSSE AM GERÄT

1. Netzschalter
2. Optischer Eingang : Schließen Sie hier ein optisches digitales Kabel an.
3. Koaxialer Eingang: Schließen Sie hier ein koaxiales Kabel an.
4. TV1-In HDMI: Anschluss für HDMI Quelle.
5. TV2-In HDMI: Anschluss für HDMI Quelle.
6. TV out HDMI ARC: Anschluss an das TV-Gerät, Monitor oder Beamer.
7. DAB+/ FM Antennenanschluss.
8. WLAN/Bluetooth-Antennenanschluss
9. Netzanschluss: Das Netzanschlusskabel darf keine Beschädigungen oder Defekte aufweisen.
10. Surround Lautsprechersanschluss hinten rechts*.
11. Surround Lautsprechersanschluss hinten links*.
12. Center Lautsprechersanschluss*.
13. Frontaler Lautsprechersanschluss rechts*.
14. Frontaler Lautsprechersanschluss links*.
15. LAN-Anschluss: Zum Anschluss eines Netzwerkkabels (RJ45)
16. USB Anschluss: Schließen Sie hier einen USB-Stick an.
17. CD Control: Verbinden Sie, mit Hilfe eines 3,5 mm Klinkekabels, das Gerät mit einem anderen Block-Disc-Player, zum Beispiel dem Elements Blu-ray.
18. SW-Out: Subwooferanschluss.
19. AUX Eingangsbuchse: Zum Anschluss eines zusätzlichen Gerätes.

* Bitte achten Sie auf den richtigen Anschluss von plus und minus!

AUFBAU DES GERÄTES

▶ Antenne anschließen:

Verbinden Sie die mitgelieferte UKW/DAB+ Wurfantenne mit dem entsprechenden Anschluss am Gerät.

▶ Lautsprecher anschließen:

Schließen Sie Ihre Lautsprecher an.

Sie können die Verschraubungen lösen und abisolierte Kabelenden einklemmen oder Lautsprecherkabel mit Bananensteckern direkt in die Buchsen stecken. Am Elements 5.1 können bis zu 5 Lautsprecher betrieben werden.

▶ Subwoofer anschließen:

Verbinden Sie Ihren Subwoofer mit dem Ausgang SW-Out.

▶ Externe Geräte anschließen:

Möchten Sie weitere Audiogeräte (z. B. Tapedeck, Fernseher, Sat-Receiver oder Plattenspieler) anschließen, nutzen Sie die entsprechenden Eingänge auf der Rückseite:

- ▷ 1x analoger Eingang (AUX)
- ▷ 2x digitale Eingänge (1 x optisch, 1 x koaxial)

Verwenden Sie passende Audiokabel für den Anschluss.

▶ WLAN und Bluetooth:

Wenn Sie den Elements 5.1 kabellos mit dem Internet verbinden oder Bluetooth nutzen möchten, schrauben Sie die mitgelieferte WLAN/Bluetooth-Antenne an.

▶ LAN-Verbindung:

Für eine kabelgebundene Netzwerkverbindung schließen Sie ein Netzkabel an den LAN-Anschluss an.

▶ TV-Verbindung:

Verbinden Sie den Ausgang TV-Out (ARC) mit Ihrem Fernseher.

Schließen Sie Ihre HDMI-Geräte (z. B. Blu-ray-Player, Konsole) an den TV-In 1 & 2 Eingängen an.

▶ Stromversorgung:

Schließen Sie das Netzkabel zuerst an das Gerät und dann an eine Steckdose an.

ERSTE INBETRIEBNAHME UND INSTALLATION

Nachdem Sie Ihr Gerät sicher aufgestellt und alle Verkabelungen vorgenommen haben, können Sie Ihren Elements 5.1 nun das erste Mal einschalten. Halten Sie bitte für eine eventuelle WLAN Installation Ihr Passwort (Netzwerkschlüssel) und gegebenenfalls Ihre Netzwerkkennung (SSID) bereit. Nach dem Einschalten startet der Elements 5.1 mit dem Einrichtungsassistenten. Nehmen Sie die Fernbedienung zur Hand.

Bitte bestätigen Sie die Frage nach dem Starten des Einrichtungsassistenten mit „Ja“. Drücken Sie hierfür die Pfeiltasten der Fernbedienung bis „Ja“ aufleuchtet und bestätigen Sie mit der Taste „Enter“.

- ▶ Wählen Sie die gewünschte Sprache aus und bestätigen Sie mit der Taste „Enter“.
- ▶ Wählen Sie Ihr gewünschtes Uhrzeitformat, entweder 12 h oder 24 h Anzeige und bestätigen Sie mit der Taste „Enter“.
- ▶ Wählen Sie im nächsten Schritt „Update from Net“. Falls keine Internetverbindung vorhanden ist, wählen Sie „Update from DAB“ oder „Update from FM“ aus und bestätigen Sie mit der Enter-Taste. Ihr Elements 5.1 bezieht aus der angewählten Quelle zukünftig vollautomatisch bei jedem Start seine Informationen zu Uhrzeit und Datum.
- ▶ Bei der folgenden Zeitzoneneinstellung wählen Sie für Deutschland bitte UTC +1:00. Für andere Standorte wählen Sie bitte Ihre passende Zeitzone aus und bestätigen Sie.
- ▶ In der folgenden Einstellung geben Sie bitte an, ob an Ihrem Standort zur Zeit Sommerzeit herrscht, dann wäre die Eingabe „EIN“ richtig.
- ▶ In der folgende Abfrage „Verbindung erhalten?“ sollten Sie mit „Ja“ bestätigen, um Probleme beim Internetempfang und Streaming zu vermeiden.
- ▶ Es startet jetzt der WLAN Suchlauf und zeigt Ihnen alle gefundenen WLAN-Netze (SSID) in Ihrer Umgebung an. Wählen Sie Ihr WLAN-Netzwerk aus. Falls Ihr WLAN nicht erscheint, könnte dies folgende Gründe haben:
 - ▷ WLAN Antenne nicht montiert.
 - ▷ WLAN Signal zu schwach am Aufstellungsort (eventuell Antennen am Router und am Elements 5.1 anders ausrichten oder einen WLAN-Repeater einsetzen).
 - ▷ WLAN-SSID am Router unterdrückt, wählen Sie zur Eingabe „Manuelle Konfiguration“.
 - ▷ Wenn Sie statt über WLAN den Elements 5.1 mit einem Ethernet-Kabel mit Ihrem Router verbinden möchten, wählen Sie „Kabel“.

Falls Ihr Router WPS unterstützt, wählen Sie „Taste drücken“ und drücken Sie anschließend die entsprechende Taste am Router. Alternativ können Sie auch „WPS überspringen“ auswählen und anschließend Ihr Netzwerkpasswort (WEP oder WPA) eingeben. In beiden Fällen sollten beide Geräte anschließend verbunden sein.

MANUELLE INSTALLATION WLAN

Sollten bei der Einrichtung mittels Assistenten Probleme aufgetreten sein oder Sie eine manuelle Einrichtung vornehmen wollen, gehen Sie bitte wie folgt vor:

- ▶ Drücken Sie die Taste „Menü“ auf der Fernbedienung. Wählen Sie erst „Systemeinstellungen“, dann „Netzwerk“, dann „Manuelle Einstellungen“, dann „Drahtlos“ mit Hilfe der Pfeiltasten auf der Fernbedienung.
- ▶ Wählen Sie im nächsten Schritt „DHCP aktiv“ aus. Dies ist die Standardeinstellung aller gebräuchlichen Internetrouter und nimmt Ihnen eine langwierige Netzwerkkonfiguration ab.
* Bestätigen Sie die Einstellung.
- ▶ Geben Sie nun den Namen Ihres WLAN-Netzwerkes (SSID) ein, achten Sie auf korrekte Schreibweise und Groß-/Kleinschreibung. Bestätigen Sie mit „Enter“.
- ▶ Wählen Sie nun die Art Ihres Passwortschutzes aus (in der Regel WPA2 und AES). Konsultieren Sie im Zweifel das Handbuch Ihres Routers.
- ▶ Geben Sie nun das Passwort Ihres WLAN-Netzwerkes ein, achten Sie auf korrekte Schreibweise und Groß-/Kleinschreibung. Bestätigen Sie mit „Enter“.
- ▶ Der Router und Ihr Elements 5.1 sollten nun verbunden sein und ein Internetzugang bestehen, das Gerät zeigt die Anzeige „Verbunden“.

MANUELLE INSTALLATION KABEL (ETHERNET)

Sollten Sie auf eine WLAN Verbindung verzichten wollen und den Elements 5.1 mittels Kabel (Ethernet) an Ihren Router anschließen wollen, gehen Sie bitte wie folgt vor:

- ▷ Verbinden Sie eine freie LAN-Buchse an Ihrem Router und die LAN-Buchse am Elements 5.1 mit einem Ethernetkabel (RJ-45).
- ▷ Drücken Sie die Taste „Menü“ auf der Fernbedienung. Wählen Sie erst „Systemeinstellungen“, dann „Netzwerk“, dann „Manuelle Einstellungen“, dann „Kabel“.
- ▷ Wählen Sie im nächsten Schritt „DHCP aktiv“ aus. Dies ist die Standardeinstellung aller gebräuchlichen Internetrouter und nimmt Ihnen eine langwierige Netzwerkkonfiguration ab.* Bestätigen Sie die Einstellung.

Der Router und Ihr Elements 5.1 sollten nun verbunden sein und ein Internetzugang bestehen, das Gerät zeigt die Anzeige „Verbunden“.

* Sollten Sie die DHCP Funktion an Ihrem Router deaktiviert haben, wählen Sie bitte „DHCP inaktiv“ aus. In diesem Fall müssen Sie das Netzwerk anschließend selbstständig konfigurieren, die dafür geltenden Regeln und Angaben sollten Ihnen bekannt sein. Für die erweiterte Konfiguration benötigen Sie eventuell die MAC-Adresse Ihres Block-Gerätes. Diese finden Sie unter Hauptmenü/Systemeinstellungen/Interneteinstellungen/Einstellungen anzeigen/Mac-Adresse

DER VERSTÄRKER

Der Elements 5.1 ist mit einem hochwertigen Class-D Verstärker mit einer Leistung von 5 x 50 Watt an 4 Ohm (RMS) ausgestattet.

DSP MODIS:

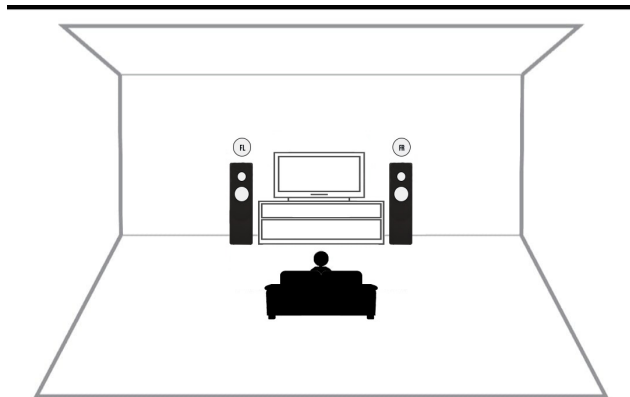
Der Elements 5.1 verfügt über 2 unterschiedliche Multikanäle. Diese sind 5.1 CH Auto und Virtual 5.1 CH. Um einen SDP Modus auszuwählen drücken Sie die Taste „SUR“ auf der Fernbedienung. Drücken Sie Taste „SUR“ bis der gewünschte DSP Modus ausgewählt ist und drücken Sie anschließend „Enter“. Der aktivierte DSP Modus wird im Display markiert. Mit der Auswahl von „5.1 CH Auto“ wird der Modus automatisch ausgewählt. Achten Sie bitte darauf, dass bei der Modiauswahl auch dementsprechenden die Anzahl der Lautsprecher angeschlossen ist. Bitte achten Sie auf den richtigen Anschluss von plus und minus!

AUSWAHL DER DSP MODIS:

5.1 CH AUTO MIT EINER STEREO QUELLE

Beim Abspielen einer klassischen Stereoquelle werden nur die beiden Frontlautsprecher angesteuert. Die Zeichnung dient als Beispiel.

Hierfür müssen die Lautsprecher Front Left (FL) und Front Right (FR) am Elements 5.1, wie auf dem Bild angezeigt, angeschlossen sein. Bitte achten Sie auf den richtigen Anschluss von plus und minus!



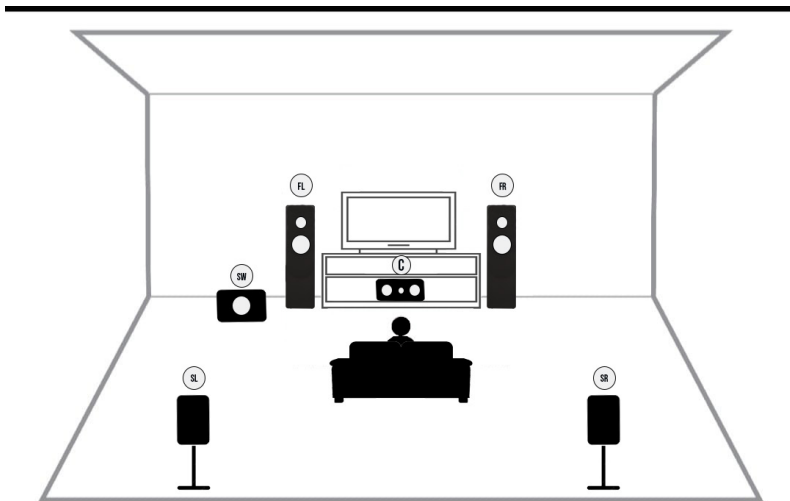
5.1 CH AUTO

Dieser Kanal empfiehlt sich für Filme. Es wird ein räumliches Klangbild erzeugt.

Schließen Sie die Lautsprecher Front Left (FL), Front Right (FR), Center (C), Surround Speaker Left (SL), Surround Speaker Right (SR) und den Subwoofer (SW), wie auf dem Bild angezeigt, an.

Um einen optimalen Klang zu erhalten, stellen Sie die hinteren Lautsprecher (SL/SR) in einem 10 bis 30 Grad Winkel auf.

Die Zeichnung dient als Beispiel. Bitte achten Sie auf den richtigen Anschluss von plus und minus!

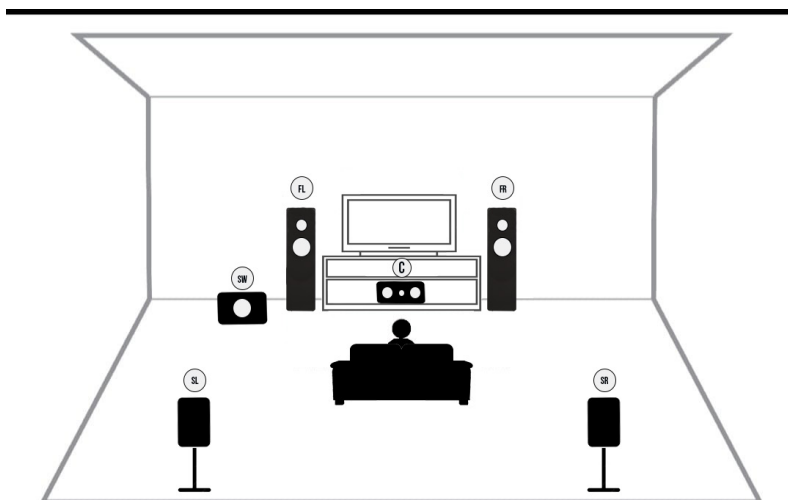


VIRTUAL 5.1 CH

In dieser Einstellung werden alle Signalquellen ob Stereo oder 5.1 an die Lautsprecher übertragen. Bei Stereo Quellen entsteht ein sogenanntes Multistereo.

Schließen Sie die Lautsprecher Front Left (FL), Front Righth (FR), Center (C), Surround Speaker Left (SL), Surround Speaker Righth (SR) und den Subwoofer (SW), wie auf dem Bild angezeigt, an. Um einen optimalen Klang zu erhalten, stellen Sie die hinteren Lautsprecher (SL/SR) in einem 10 bis 30 Grad Winkel auf.

Die Zeichnung dient als Beispiel. Bitte achten Sie auf den richtigen Anschluss von plus und minus!



LAUTSTÄRKE:

Mit den Tasten „VOL+“ und „VOL-“ auf Ihrer Fernbedienung oder am Gerät mit dem Multifunktionsdrehknopf können Sie die Gesamtlautstärke des Elements 5.1 verändern. Bitte beachten Sie, dass bei verschiedenen Signalquellen bei gleicher Lautstärkeeinstellung am Elements 5.1 unterschiedliche Raumlautstärken auftreten können. Dies ist kein Defekt, sondern wird durch unterschiedliche Eingangspegel der angeschlossenen Signalquellen verursacht. Sie können die Lautstärkeparameter für ein Kanalpaar individuell um +/-10 einstellen. Drücken Sie hierfür die Taste „A/B“ auf der Fernbedienung. Drücken Sie so häufig, bis Sie beim dem richtigen Kanalpaar angekommen sind.

BALANCE:

Mit den Tasten „L“ und „R“ auf Ihrer Fernbedienung können Sie die Balance verändern und somit den Klangmittelpunkt im Raum verschieben.

BASS:

Drücken Sie die Taste „Tone“ auf der Fernbedienung und wählen Sie „Meine EQ-Einstellungen“ aus. Mit den Tasten „VOL+“ und „VOL-“ auf Ihrer Fernbedienung können Sie nun den Bass anheben oder senken.

HÖHEN:

Drücken Sie die Taste „Tone“ auf der Fernbedienung und wählen Sie „Meine EQ-Einstellungen“ aus. Mit den Tasten „VOL+“ und „VOL-“ auf Ihrer Fernbedienung können Sie nun die Höhen anheben oder senken.

DSP-EINSTELLUNGEN (DIGITAL SOUND PROCESSING):

Drücken Sie die Taste „Tone“.

Durch wiederholtes Drücken dieser Taste werden verschiedene digitale Klangoptimierungen wie „Normal“, „Live“, „Jazz“, „Rock“, „Hall“, „Classic“, „Pop“ und „Stadion“ eingeschaltet, mehrmaliges Drücken schaltet durch die verschiedenen Modi hindurch. Probieren Sie aus, welche Einstellung Ihnen am besten gefällt, im Modus „Normal“ ist diese Funktion deaktiviert.

DAS UKW RADIO (FM RADIO)

Sie können Ihr UKW-Radio sowohl mit der beiliegenden Kombiantenne für UKW- und DAB+ Empfang, als auch mit einer Hausantenne nutzen. Das UKW-Radio können Sie entweder mit der Fernbedienung über die Taste „FM“ direkt oder durch drücken des Multifunktionsdrehknopec „Tuning“ über das Auswahlnenü am Gerät aktivieren.

ERSTES EINRICHTEN:

- ▶ Drücken Sie die Taste „Vorwärts“ auf Ihrer Fernbedienung. Der Tuner sucht nun nach dem nächsten verfügbaren Sender.
- ▶ Wenn Sie diesen Sender als Favoriten speichern möchten, halten Sie eine Zahl den Nummernblocks so lange gedrückt, bis im Display gespeichert steht. Der Sender wird im Display mit einem gelben Stern und der Speicherplatznummer angezeigt. Alternativ drücken Sie so häufig die Taste „P“ auf der Fernbedienung, bis im Display das Menü „Voreinstellungen speichern“ erscheint. Wählen Sie mit den Pfeiltasten einen freien Speicherplatz und drücken „Enter“, bis die Meldung „gespeichert“ erscheint. Sie können diesen Sender nun über die jeweilige Taste auf dem Nummernblock der Fernbedienung abrufen. Sie können jederzeit einmal belegte Senderspeicher auf diese Weise mit neuen Sendern überschreiben.
- ▶ Wiederholen Sie die ersten beiden Schritte so oft, bis Sie alle gewünschten Sender gespeichert haben oder das Frequenzband einmal durchlaufen ist. Sie können bis zu 10 Sender auf den entsprechenden Nummerntasten speichern.
- ▶ Drücken Sie die Taste „P“ so oft, bis der Menüpunkt „Voreinstellungen abrufen“ erscheint, um einen gespeicherten Sender aufzurufen.
- ▶ Benutzen Sie bitte das kleine gelbe Empfangsqualitätssymbol in der unteren rechten Ecke des Displays, um Ihre Antenne optimal auszurichten.

IM TÄGLICHEN BETRIEB:

- ▶ Starten Sie das UKW-Radio mit der Taste „FM“ auf Ihrer Fernbedienung.
- ▶ Über den Nummernblock Ihrer Fernbedienung können Sie Ihre gespeicherten Sender jederzeit wieder abrufen.
- ▶ Das Radio verfügt über RDS. Es werden aktuelle Informationen zum Programm wie z. B. Titel, Genre etc. (abhängig vom Sender) im Display angezeigt. Durch ein- bis mehrmaliges Drücken der Taste „Info“ auf Ihrer Fernbedienung können Sie weitere Informationen abrufen. Sofern vom Sender unterstützt.
- ▶ Mit der Taste „Pfeil nach links“ auf der Fernbedienung können Sie weitere Einstellungen am Gerät aufrufen:
 - ▷ Suchlauf-Einstellungen: „Nur starke Sender“ - Ja/Nein
 - ▷ Audio-Einstellungen: „Nur Mono“ Ja/Nein (Bei stark rauschenden Sendern „JA“ auswählen).
- ▶ Mit den Tasten „Vorwärts“ und „Zurück“ können Sie auf dem Frequenzband zum nächst höheren oder tieferen verfügbaren Sender wechseln.

DAS DAB+ RADIO

Sie können Ihr DAB+ Radio sowohl mit der beiliegenden Kombiantenne für UKW- und DAB+ Empfang, als auch mit einer Hausantenne betreiben. Ein Anschluss an das Kabelnetz ist nicht möglich. Das DAB+ Radio können Sie entweder mit der Fernbedienung direkt über die Taste „DAB“ oder durch drücken des Multifunktionsdrehknopf „Tuning“ über das Auswahlmü am Gerät aktivieren.

ERSTES EINRICHTEN:

- ▶ Drücken Sie die Taste „DAB“ auf Ihrer Fernbedienung. Es startet ein automatischer Suchlauf. Nach Abschluss des Suchlaufes werden alle gefundenen Sender als Liste auf dem Display dargestellt.
- ▶ Wählen Sie mit den Pfeiltasten auf der Fernbedienung den gewünschten Sender aus und bestätigen Sie mit der Taste „Enter“. Wenn Sie diesen Sender als Favoriten speichern möchten, halten Sie eine Zahl den Nummernblocks so lange gedrückt, bis im Display gespeichert steht. Der Sender wird im Display mit einem gelben Stern und der Speicherplatznummer angezeigt. Alternativ drücken Sie so häufig die Taste „P“ auf der Fernbedienung, bis im Display das Menü „Voreinstellungen speichern“ erscheint. Wählen Sie mit den Pfeiltasten einen freien Speicherplatz und drücken „Enter“, bis die Meldung „gespeichert“ erscheint. Sie können diesen Sender nun über die jeweilige Taste auf dem Nummernblock der Fernbedienung abrufen. Sie können jederzeit einmal belegte Senderspeicher auf diese Weise mit neuen Sendern überschreiben.
- ▶ Drücken Sie die Taste „Pfeil links“ auf der Fernbedienung um zur Liste zurückzukehren. Wiederholen Sie den Schritt so oft, bis Sie alle gewünschten Sender gespeichert haben. Sie können bis zu 10 Sender auf den entsprechenden Nummerntasten speichern.
- ▶ Drücken Sie die Taste „P“ so oft bis der Menüpunkt „Voreinstellungen abrufen“ erscheint, um einen gespeicherten Sender aufzurufen.
- ▶ Benutzen Sie bitte das kleine gelbe Empfangsqualitätssymbol in der unteren rechten Ecke des Displays, um Ihre Antenne optimal auszurichten.

IM TÄGLICHEN BETRIEB:

- ▶ Starten Sie das DAB+ Radio mit der Taste „DAB“ auf Ihrer Fernbedienung.
- ▶ Über den Nummernblock Ihrer Fernbedienung können Sie gespeicherte Sender abrufen.
- ▶ Das DAB+ Radio verfügt über digitale Textfunktionen, die Ihnen im Display angezeigt werden. Durch ein- bis mehrmaliges Drücken der Taste „Info“ auf Ihrer Fernbedienung können Sie je nach Sender weitere Informationen abrufen. Mit der Taste „Enter“ schalten Sie die Darstellung des Senderlogos auf Vollbild.
- ▶ Durch einmaliges Drücken der Taste „Pfeil nach links“ auf der Fernbedienung gelangen Sie zurück in die komplette Senderliste.
- ▶ Durch zweimaliges Drücken der Taste „Pfeil nach links“ auf der Fernbedienung können Sie weitere Einstellungen am Gerät aufrufen. Die Funktion DRC ist in Deutschland ohne Bedeutung, da die DAB+ Sender diese nicht unterstützen. Die Funktion „Sender bereinigen“ entfernt nicht empfangbare Sender, z. B. nach einem Umzug.
- ▶ Mit den Tasten „Vor“ und „Zurück“ können Sie innerhalb des Bouquets zum nächst höheren oder tieferen Sender wechseln.

DAS INTERNETRADIO

Wenn Sie Ihren Elements 5.1 an das Internet angeschlossen haben, können Sie ohne weitere Einstellungen Internetradio empfangen. Ihr Internetradio verbindet sich vollautomatisch mit einer der größten Datenbanken für Internetsender, in der weit über 40.000 Sender und über 100.000 Podcasts weltweit gelistet sind. Das Internetradio können Sie entweder mit der Fernbedienung über die Taste „IR“ direkt oder durch drücken des Multifunktionsdrehknopf „Tuning“ über das Auswahlménü am Gerät aktivieren.

IM TÄGLICHEN BETRIEB:

- ▶ Starten Sie das Internetradio mit der Taste „IR“ auf Ihrer Fernbedienung.
- ▶ Auswahl von Sendern:
 - ▷ Durch Drücken der Taste „Menü“ auf der Fernbedienung und dann Auswahl von „Zuletzt angehört“ werden Ihnen alle zuletzt gehörten Sender angezeigt.
 - ▷ Durch Drücken der Taste „Menü“ auf der Fernbedienung und Auswahl von „Senderliste/Deutschland“ werden Ihnen alle deutschen Sender angezeigt, entweder alle verfügbaren Sender, nur die beliebtesten oder nach Genres sortiert.
 - ▷ Durch Drücken der Taste „Menü“ auf der Fernbedienung und Auswahl von „Senderliste/Länder“ werden Ihnen alle weltweit verfügbaren Sender angezeigt, entweder sortiert nach Land, populären Sendern oder neuen Sendern. Sie haben hier auch die Möglichkeit, nach einem Sender durch Eingabe des Namens zu suchen.
- ▶ Sie können wie bei der UKW oder DAB+ Funktion beschrieben, Sender auf den Nummernblock der Fernbedienung speichern. Es können insgesamt 40 Sender gespeichert werden. Die ersten 10 können über das Nummernfeld der Fernbedienung abgerufen werden. Die Speicherplätze 11-40 müssen manuell über die „P“ Taste und mithilfe der Pfeiltasten ausgewählt oder über die Oktiv App verwaltet werden.
- ▶ Drücken Sie die Taste „P“ so oft bis der Menüpunkt „Voreinstellungen abrufen“ erscheint, um einen gespeicherten Sender aufzurufen.
- ▶ Das Radio verfügt über digitale Textfunktionen, es werden aktuelle Informationen zum Programm wie z. B. Titel, Genre etc. im Display angezeigt. Durch ein- bis mehrmaliges Drücken der Taste „Info“ auf Ihrer Fernbedienung können Sie je nach Sender weitere Informationen abrufen.

PODCAST ÜBERS INTERNETRADIO

Um Podcasts abzuspielen, drücken Sie auf der Fernbedienung 2x die Taste „IR“ oder Sie können über die Undok-App die Quelle „Podcast“ auswählen.

- ▶ Auswahl von Podcasts:
 - ▷ Durch Drücken der Taste „Menü“ und der Auswahl „Deutschland“ werden Ihnen alle verfügbaren Podcasts angezeigt.
 - ▷ Um fremdsprachige Podcasts aufzurufen wählen Sie „Länder“ aus.

DER MEDIENSPIELER USB

Sie können einen Wechseldatenträger (z. B. USB-Stick oder USB-Festplatte mit eigener Stromversorgung) an dem USB-Frontanschluss Ihres Elements 5.1 anschließen. Dieses Speichermedium muss FAT 32 formatiert sein, um vom Elements 5.1 eingelesen werden zu können. Je nach Hersteller des Speichermediums kann dieser möglicherweise in seiner Größe beschränkt sein.

- ▷ Der Elements 5.1 erkennt am USB 1 MP3-Dateien mit einer maximalen Samplingrate von 320 kBit/s.
- ▷ Den USB-Medienspieler können Sie sowohl mit der Fernbedienung, Taste „Media/USB“, über das Hauptmenü oder mit dem Multifunktionsdrehkopf „Tuning“ über das Auswahlmenü am Gerät aktivieren.
- ▷ Wählen Sie aus dem angezeigten Menü „USB Abspielen“ aus, um Musik von Ihrem eingesteckten Speichermedium abzuspielen. Der Elements 5.1 stellt Ihnen den Inhalt des Mediums auf dem Display dar.
- ▷ Innerhalb der Liste können Sie mit Hilfe der Pfeiltasten auf Ihrer Fernbedienung navigieren und die gewünschten Titel oder Ordner mit „Enter“ auswählen und abspielen.
- ▷ Sie können eigene Playlisten erstellen, indem Sie ein Musikstück auf dem Stick auswählen und dann den Multifunktionsknopf gedrückt halten. Dadurch wird das Musikstück Ihrer Playliste hinzugefügt. Die Playlist wird bei diesem Vorgang nicht abgespeichert.

Zusätzliche Funktionen im Medienspieler Menü:

- ▶ Erneute Wiedergabe: Bei angeschalteter Funktion werden einzelne Stücke, Playlisten oder der gesamte Inhalt erneut abgespielt.
- ▶ Zufallswiedergabe: Bei eingeschalteter Funktion werden Stücke innerhalb einer Playlist oder der gesamte Inhalt nach dem Zufallsprinzip abgespielt.



DEEZER



STREAMINGDIENSTE

- ▶ Ihr Smartphone oder Tablet muss sich im selben W-Lan Netzwerk befinden wie der Elements 5.1.
- ▶ Wählen Sie nun unter den Quellen einen der gewünschten Streamingdienste aus.



DEEZER

Verbinden Sie den Elements 5.1 mit Ihrem persönlichen Deezerkonto. Sie loggen sich dazu ganz einfach über das Display vom Elements 5.1 ein oder über die Oktiv App.

SPOTIFY

Öffnen Sie die Spotify-App auf ihrem Handy und spielen Sie einen Song ab.



Wenn Sie die App auf Ihrem Handy nutzen, tippen Sie links unten im Bildschirm auf das Icon zur Geräteauswahl, wählen Sie nun den Elements 5.1 aus der Liste aus.

Ausführliche Informationen finden Sie auf der nächsten Seite.

* Die Benutzung von Streamingdiensten erfordert den Abschluss entsprechender Verträge; diese können Kosten verursachen. Kostenlose Angebote enthalten häufig Werbung. Änderungen unterliegen der Verantwortung der Streamingdienste. Bitte informieren Sie sich direkt bei dem Anbieter.

SO NUTZEN SIE CONNECT (SPOTIFY)



Sie brauchen Spotify Premium, um Connect nutzen zu können. Stellen Sie mit Ihrem neuen Gerät eine Verbindung zu demselben WLAN-Netzwerk her, mit dem auch Ihr Handy, Tablet oder PC verbunden ist (weitere Informationen finden Sie in der Gebrauchsanweisung).

- ▶ Öffnen Sie die Spotify-App auf ihrem Handy, Tablet oder PC und spielen Sie einen Song ab. Wenn Sie die App auf Ihrem Handy nutzen, tippen Sie links unten im Bildschirm auf das Bild zum Song.
- ▶ Tippen Sie auf das Connect-Symbol.
- ▶ Wählen Sie Ihr Gerät aus der Liste aus. Wenn es Ihnen nicht angezeigt wird, stelle Sie sicher, dass es mit demselben WLAN-Netzwerk wie Ihr Handy, Tablet oder PC verbunden ist.

Fertig! Viel Spaß beim Musik hören!

FERNBEDIENUNG DES GERÄTES MIT DER APP „OKTIV™“*

Wenn Sie ein iPhone®, iPod® oder iPad® besitzen, gehen Sie bitte in den Apple App-Store® und suchen Sie nach dem Begriff „Oktiv“. Wichtig: Wählen Sie vorher „iPhone-Apps“ aus! Besitzen Sie ein Android-Gerät (Tablet oder Smartphone), besuchen Sie Googles Play-Store® und suchen Sie nach dem Begriff „Oktiv“. Installieren Sie anschließend die gefundene kostenlose APP auf Ihrem Gerät. Ganz wichtig: Für die Bedienung Ihres Elements 5.1 müssen Smartphone/Tablet und der Elements 5.1 im selben WLAN-Netz angemeldet und der Elements 5.1 muss eingeschaltet sein!

- ▶ Starten Sie jetzt die App „Oktiv“. In der App werden Ihnen alle Geräte die sich im WLAN befinden und über die App steuerbar sind angezeigt.
- ▶ Bitte wählen Sie Ihren Elements 5.1 aus den gefundenen Geräten aus.
- ▶ Ihr Elements 5.1 ist nun mit der App „Oktiv“ verbunden und Sie können das Gerät fernbedienen:

*Für weitere Funktionen der App besuchen Sie: <https://support.oktiv.app/portal/de/home>
Eine Anleitung zur Oktiv App finden Sie auf www.audioblock.com

EXTERNE GERÄTE ÜBER BLUETOOTH® ANSCHLIESSEN

Ihr Gerät ist mit einer modernen Bluetooth®-Schnittstelle ausgestattet. Über diese können Sie jede beliebige Bluetooth®-Quelle mit dem Elements 5.1 koppeln. Mögliche Signalquellen sind Smartphones, Tablet oder Medienspieler mit Bluetooth®-Funktion. Zum Aktivieren der Bluetooth®-Funktion drücken Sie am Gerät die Taste „Source“ und wählen als Quelle Bluetooth® aus oder drücken Sie auf der Fernbedienung die Taste „BT/DVD“ und aktivieren Sie bei Ihrem externen Gerät die Bluetoothfunktion. Ist der Elements 5.1 im Suchmodus blinkt im Display das Bluetoothsymbol, sind Sie bereits verbunden, ist das Symbol permanent präsent.

KOPPELN EINES EXTERNEN GERÄTES MIT DEM ELEMENTS 5.1:

Suchen Sie auf Ihrem externen Gerät nach bluetoothfähigen Geräten in Ihrer Umgebung, wählen Sie Ihren Elements 5.1 aus und starten Sie das Pairing (Kopplung der Geräte). Ziehen Sie bei Problemen, oder für weitere Hinweisen zum Pairing bitte die Bedienungsanleitung des Gerätes zu Rate, welches Sie mit Ihrem Elements 5.1 koppeln möchten.

Anschließend können Sie die Musikabspelfunktion Ihres externen Gerätes aktivieren und Ihr Elements 5.1 spielt die Musik ab.

Bitte beachten Sie, dass Sie mit der integrierten Bluetoothfunktion ausschließlich Signalquellen koppeln können.

DER OPTISCHE ANSCHLUSS

Der rückwärtige optische Anschluss des Elements 5.1 (auch S/PDIF® oder auch TOSLINK®) verarbeiten Lichtwellensignale in digitaler Form. Dieser Anschluss ist besonders geeignet für externe CD-Spieler, Dat-Rekorder oder auch viele moderne Fernseher. Bei den meisten Fernsehern muss die optische Audio-Ausgabe im Menü des Fernsehers erst aktiviert werden. Bitte ziehen Sie die Bedienungsanleitung des externen Gerätes für den Anschluss zu Rate. Ein geeignetes Kabel erhalten Sie im Zubehörhandel.

DER COAXIALE ANSCHLUSS

Der rückwärtige coaxiale Anschluss des Elements 5.1 verarbeitet Audiosignale in digitaler Form. Dieser Anschluss ist besonders geeignet für externe CD-Spieler, Dat-Rekorder oder Sat-Receiver. Bitte ziehen Sie die Bedienungsanleitung des externen Gerätes für den Anschluss zu Rate. Ein geeignetes Kabel erhalten Sie im Zubehörhandel.

DER AUX-ANSCHLUSS

Der rückwärtige AUX-Anschluss des Elements 5.1 verarbeitet elektrische Hochpegel-Audiosignale in analoger Form. Dieser Anschluss ist geeignet für alle externen Geräte mit analoger Audioausgabe. Bitte ziehen Sie die Bedienungsanleitung des externen Gerätes für den Anschluss zu Rate. Ein geeignetes Cinch-Kabel erhalten Sie im Zubehörhandel.

DER SW-OUT AUSGANG

Der rückwärtige SW-Out Ausgang sendet elektrische Hochpegel-Audiosignale in analoger Form. Dieser Ausgang ist für den Anschluss eines Subwoofer vorgesehen. Nutzen Sie je nach Subwoofer ein Y-Kabel oder ein Mono Cinch Kabel.

TV OUT HDMI ARC

Verbinden Sie das HDMI Kabel am TV-Gerät mit der Kennzeichnung ARC. Das HDMI Kabel muss mindestens die Version 1.4 haben. Drücken Sie die Taste „TV“ auf der Fernbedienung so häufig, bis TV (ARC) im Display steht. Jetzt ist der sogenannten Audiorückkanal aktiviert. Dadurch kann der Fernsehton an den Elements 5.1 übergeben werden und Sie genießen Ihren Film in bester Soundqualität.

TV IN HDMI

Die zwei rückwärtigen HDMI Eingänge dienen zum Anschluss von externen Geräten, wie zum Beispiel Spielekonsolen und anderen Medien mit einem HDMI Ausgang. Im Display wird der aktuelle Kanalmodus (z. B. Multi 7.1), die Samplingrate (z. B. 48K) und die aktuelle Lautstärke angezeigt.

CD CONTROL

Wenn das Elements 5.1 CD Control mit dem Elements Blu-ray CD Control verbunden ist, können Sie mit der Taste „DISC“ zwischen den Steuerungsmodi umschalten:

Wird auf dem TFT-Display des Elements Blu-ray das Wort „AMP“ angezeigt, dann steuert die Fernbedienung den Verstärker (Elements 5.1).

Wird „AMP“ nicht angezeigt, dann steuert die Fernbedienung den Blu-ray-Player.

Eine ausführliche Beschreibung der Tastenbelegung für den Elements Blu-ray finden Sie auf der Website www.audioblock.com, sowie in der dem Elements Blu-ray beiliegenden Bedienungsanleitung.

DIE LAUTSPRECHERAUSGÄNGE

Der Elements 5.1 ist auf seiner Rückseite mit fünf hochwertig vergoldeten Terminalpaaren zum Anschluss von Lautsprecherkabeln ausgestattet. Der Anschluss von Kabeln kann sowohl über an den Kabeln montierten Bananensteckern (Steckermontage), als auch über die schraubbaren Terminalköpfe mit dem abisolierten Lautsprecherkabel (Schraubmontage) erfolgen.

SYSTEMEINSTELLUNGEN

Drücken Sie auf Ihrer Fernbedienung die Taste „Menü“ oder halten am Gerät den Multifunktionsdrehknopf „Control/Volume“ gedrückt und wählen Sie den Punkt Systemeinstellungen aus. Im folgenden Menü können Sie folgende Einstellungen vornehmen:

NETZWERK:

In diesem Menü können Sie die Einstellungen, die Sie für Ihren Internetanschluss vorgenommen haben verändern, z. B. wenn Sie den Standort wechseln. Weiterhin können Sie den Assistenten neu starten oder die Verbindung komplett manuell einrichten.

SPRACHE:

Wählen Sie hier Ihre gewünschte Anzeigesprache für das Gerät aus.

WERKSEINSTELLUNGEN:

Das Auswählen und Bestätigen dieses Punktes setzt alle Einstellungen auf den Werkzustand zurück. Bitte nutzen Sie diese Funktion, wenn massive Probleme mit dem Empfang von Daten aus dem Internet oder der allgemeinen Betriebssoftware des Gerätes auftreten. Sie sollten diese Funktion auch ausführen, wenn Sie das Gerät einmal weiterverkaufen möchten. Ein Neustarten nach dem Ausführen der Werkseinstellungen startet wieder den Einrichtungsassistenten.

SOFTWARE UPDATE:

Der Elements 5.1 prüft regelmäßig, ob ein Update im Internet zur Verfügung steht und weist Sie darauf hin. Sie können dann wählen, ob das Update ausgeführt werden soll. Sie können diese Funktion hier abstellen (nicht empfohlen) oder die Betriebssoftware auf Aktualität prüfen.

SOFTWARE UPGRADE:

Nur für autorisierte Block-Werkstätten nutzbar, für Endbenutzer ohne Funktion. Falls Sie diese Funktion anwählen, müssen Sie das Gerät anschließend neu starten.

EINRICHTUNGSASSISTENT:

Das Auswählen und Bestätigen dieses Punktes startet den Einrichtungsassistenten. Alle Einstellungen, die Sie dann vornehmen überschreiben die alten Einstellungen. Über den Einrichtungsassistenten können Sie auch die Zeiteinstellungen (Sommer- und Winterzeit) aktualisieren, falls es zu Problemen bei der automatischen Umstellung kommt.

INFO:

Das Auswählen und Bestätigen dieses Punktes zeigt Ihnen technische Informationen zu der installierten Softwareversion, die Hersteller-ID des Gerätes und des Namens unter dem Ihr Gerät im Netzwerk angezeigt wird.

HINTERGRUNDBELEUCHTUNG:

Wählen Sie „Hintergrundbeleuchtung“ auf Ihrer Fernbedienung mit den Pfeiltasten aus und bestätigen Sie mit „Enter“. Es erscheint die Anzeige „Zeit bis dimmen“, „Displayhelligkeit“ und „Dim-Helligkeit“.

QUALITÄT AUDIOSTREAM:

Verfügt Ihr Internetradiosender über mehrere Qualitätstufen, können Sie hier die Auflösung des Streams festlegen.

UHRZEIT SOMMER & WINTERZEIT:

Wenn Sie das automatische Uhrzeitupdate von „Net“ ausgewählt haben, beachten Sie bitte, dass die Umstellung von Sommer- und Winterzeit manuell umgestellt werden muss. Dieses erfolgt über das Menü > „Systemeinstellungen“ > „Zeit/Datum“ > „Sommerzeit“. Wählen Sie „Ein“ für Sommerzeit und „Aus“ für Winterzeit.

ZUSÄTZLICHE KOMFORTFUNKTIONEN

SCHLUMMER:

Drücken Sie die Taste „Menü“ auf der Fernbedienung oder am Gerät und wählen dann den Punkt „Hauptmenü“ aus. Wählen Sie „Schlummer“ auf Ihrer Fernbedienung mit den Pfeiltasten aus und bestätigen Sie mit „Enter“. Es erscheint die Anzeige „Schlummer Aus“. Mit den Pfeiltasten können Sie nun die gewünschte Dauer einstellen, nach der das Gerät automatisch in den Standby-Modus schaltet.

Bestätigen Sie Ihre Wahl mit „Enter“. Verlassen Sie dieses Menü durch erneutes Drücken der Taste „Menü“.

FEHLERMELDUNGEN UND PROBLEMBEHEBUNG (NETZWERK)

MELDUNG	URSACHE	BEHEBUNG
Keine Verbindung	1. Falsches Passwort 2. Richtiges Passwort, kein Kontakt zum Router	1. Richtiges Passwort eingeben. 2. Mac Filter am Router deaktivieren.
Format Error	Das File Format wird nicht erkannt	Vergewissern Sie sich, dass der Stream in WMA, MP3 oder FLAC mit nicht mehr als 48 KHz codiert ist. Wenn nicht, bitte umcodieren.
Netzwerk Error	Falsche Informationen werden vom Netzwerk empfangen	Die Daten vom Server sind nicht lesbar, eventuell Neustart von Elements 5.1 und Router.
Netzwerk nicht verfügbar	Probleme mit der Verbindung zum Router	Router einschalten oder neu starten.
Netzwerk Zeitüberschreitung	Keine Antwort unabhängig vom Netzwerk	Der gewählte Sender ist zur Zeit nicht empfangbar, bitte wechseln Sie den Sender.
Update fehlgeschlagen	Software Update ist fehlgeschlagen	Prüfen Sie Ihre Netzwerkeinstellungen oder versuchen Sie es zu einem späteren Zeitpunkt noch einmal.

FEHLERMELDUNGEN UND PROBLEMBEHEBUNG (ALLGEMEIN)

FEHLERBESCHREIBUNG	MÖGLICHE URSACHE UND BEHEBUNG
Kein Strom, obwohl das Gerät angeschaltet ist	<ul style="list-style-type: none"> - Das Stromkabel ist nicht angeschlossen. - Die Steckdose ist defekt. - Die Sicherung im Gerät ist defekt – Fehler muss durch einen Techniker repariert werden. - Das Stromkabel ist defekt.
Kein Ton	<ul style="list-style-type: none"> - Das Gerät ist gar nicht an. - Die Lautstärke ist zu niedrig. - Das Lautsprecherkabel ist nicht richtig angeschlossen. - Kein Eingangssignal. - Am Gerät ist der falsche Eingang eingestellt.
Kein Ton auf einem Kanal	<ul style="list-style-type: none"> - Der Audioeingang ist falsch angeschlossen. - Die Auswahl des Einganges ist falsch. - Das Lautsprecherkabel ist falsch angeschlossen. - Die Lautsprecher sind defekt.
Lautes Brummen	<ul style="list-style-type: none"> - Ein Audiokabel ist nicht richtig angeschlossen oder defekt. - Beim Plattenspieler ist die Erdung nicht gelegt. - Ihr Gerät steht zu nah an einem anderen Gerät oder am Fernseher.
Schwacher Bass	<ul style="list-style-type: none"> - Die Phase beim Lautsprecher ist nicht richtig angeschlossen wechseln Sie +/-.
Verzerrter Ton	<ul style="list-style-type: none"> - Lautstärke, Bass oder Treble sind zu hoch eingestellt. - Lautsprecher könnten defekt sein. - Am Lautsprecherkabel liegt eine Brücke (Kurzschluss).
Die Fernbedienung funktioniert nicht	<ul style="list-style-type: none"> - Kontrollieren Sie, ob die Batterien richtig eingelegt sind. - Sind die Batterien leer? Ersetzen Sie diese bitte durch Neue. - Richten Sie die Fernbedienung zum Empfänger am Gerät. - Entfernen Sie alle Gegenstände zwischen der Fernbedienung und dem Gerät. - Stellen Sie fest, ob die Entfernung zwischen der FB und dem Gerät mehr als 8 Meter beträgt.
Tasten funktionieren nicht (Gerät oder Fernbedienung)	<ul style="list-style-type: none"> - Stellen Sie das Gerät aus und erneut wieder an. - Alternativ nehmen Sie das Gerät vom Strom und schließen es dann wieder an. (Das Gerät kann durch externe Stromeinflüsse beeinflusst werden)
Störung im Empfang	<ul style="list-style-type: none"> - Der Sender ist nicht richtig eingestellt. - Die Antenne ist nicht richtig ausgerichtet. - Starten Sie erneut eine Sendersuche.
Netzwerk Anschluss ist nicht möglich	<ul style="list-style-type: none"> - Das Netzwerk ist momentan nicht erreichbar. Versuchen Sie es zu einem späteren Zeitpunkt noch einmal. - Der Router lässt keinen Anschluss zu, da das Gerät noch keine Adresse bekommen hat. Starten Sie den Netzwerkassistenten. - Kontrollieren Sie die Entfernung zwischen Router und dem Gerät. - Ändern Sie die ausgewählte Verschlüsselungsmethode des Routers. - Stellen Sie fest, ob eine Firewall das Gerät ablehnt.



Reparaturen und Eingriffe in das Gerät, dürfen nur durch autorisiertes Fachpersonal vorgenommen werden.

PFLEGE UND TRANSPORT

PFLEGE UND REINIGUNG DES GERÄTES

Nehmen Sie das Gerät, bevor Sie es reinigen, vom Strom. Benutzen Sie nur saubere und trockene Lappen, um ihr Gerät zu reinigen. Wenn das Gerät sehr stark verschmutzt ist, können Sie das Gerät mit einem handfeuchten Lappen und mit milder Reinigungsflüssigkeit reinigen. Nutzen Sie niemals Flüssigkeiten, wie Benzin, Alkohol, Petroleum oder andere Lösungsmittel.

TRANSPORTIEREN DES GERÄTES

Bitte bewahren Sie die Verpackung und die Bedienungsanleitung auf, damit Sie das Gerät für einen Transport oder zum Verschicken ordnungsgemäß verpacken können. Die Originalverpackung ist so entwickelt, dass Sie das Gerät sicher transportieren oder verschicken können. Bewahren Sie bitte auch die Bedienungsanleitung auf, damit Sie diese gegebenenfalls an Dritte weitergeben können.

TECHNISCHE DATEN

Netzspannung: AC 100-240 V/ ~50/60 Hz

Leistungsaufnahme von 110 Watt (max.) | Standby: < 2 Watt | Aus: 0 Watt

Anschlüsse:

- ▷ FM/DAB+ Antennenanschluss
- ▷ 1 x Stereo Eingang(Cinch), 400 mV
- ▷ Netzwerk: WLAN, LAN, Bluetooth®
- ▷ 1 x USB Anschluss
- ▷ 1 x Optischer Digitaleingang (S/PDIF® oder auch TOSLINK®)
- ▷ 1 x Koaxialer Digitaleingang (Cinch)
- ▷ 2 x HDMI Eingang
- ▷ CD-Control

Ausgänge:

- ▷ 1 x HDMI Ausgang ARC
- ▷ SUB-Out

Eingebauter Verstärker mit 5 x 15 Watt RMS an 4 Ohm:

- ▷ Frequenzgang: 20 Hz - 20 KHz
- ▷ Signal Rausch Abstand: > 80 dB
- ▷ Kanaltrennung: > 60 dB
- ▷ Klirrfaktor: 0,007 %
- ▷ Eingebautes DAB+ Radio: 174.928 - 239.200 MHz • Eingebautes UKW-Radio: FM 87,5 - 108 MHz • Eingebautes Internetradio mit über 40.000 Sendern und Podcasts weltweit • Eingebauter
- ▷ Medienabspieler (MP3) • Abmessungen (B|H|T) | Gewicht: 250 x 80 x 260,5 mm | 3,5 kg

DEAR CUSTOMER,

Thank you for choosing to purchase this high quality device. This manual shall give you an overview of how to operate your device. You will receive safety information and you will be informed about how to clean your equipment best. The safety and operating information must be strictly followed in order to ensure the long-term and safe functioning of the product. Please, take some time to peruse the manual carefully. The operating instructions should be retained in a safe place for future reference, to be given with a resale. Due to software updates or technical developments with third manufactures (e.g. Apps), parts of this manual can be updated. Every now and then please visit our website „www.audioblock.com“ to check whether there are up-to-date operating instructions for downloading. For this purpose, compare the status on the cover

page with the information on the Internet. If you have any further questions regarding your device, please contact an authorized specialist supplier or our service centre. In case of a defect resulting from improper operation, misuse or non-observance of the operating instructions, please be aware that the guarantee for this defect will be invalidated. Besides, no liability can be accepted for consequential damages. This product is EMC certified and meets all the directives and requirements of the European Union. CE and RoHS documentation are provided.

CONTENTS



Safety instructions	34
Before operating.....	38
Operating elements on the device	38/39
The remote control	40
Connections to the device	41
Device setup	42
First commissioning and installation	43
Manual installation WIFI & Ethernet.....	44
The amplifier.....	45
Volume settings	48
The FM radio	49
The DAB + radio.....	50
The internet radio.....	51
The media player USB	52
Music streaming-function Spotify, Deezer	53
Spotify Connect.....	54
Bluetooth.....	55
Rear panel connections	56/57
System settings.....	58
Troubleshooting	59/60
Care and transport.....	61
Technical data	61

SAFETY INSTRUCTIONS

Caution: to avoid the risk of electric shock, do not modify this device! The opening of the device as well as changes in the appliance may only be carried out by authorized personnel. Important security instructions:

- ▶ Before using the device for the first time, please thoroughly read the operating instructions.
- ▶ This device is to be used indoors only.
- ▶ This device may only be connected to a socket intended for it.
- ▶ This device is not to be exposed to humidity.
- ▶ Make sure the appliance does not stand in close proximity to other objects.
- ▶ Make sure the appliance does not stand near a heat source.
- ▶ Make sure that the connection cable is not damaged or going to be damaged.



Information on disposal of the old equipment:

Your product is made of high quality and recyclable materials. With this symbol, the product fulfils the EU Directive 2002/96 / EC. Please do not dispose of your appliance in the domestic waste but in a suitable separate collection of materials. Electronic devices, accessories and packaging shall be handed to special places intended and marked by signs for its purpose. For more information, where you find these places, please contact your local garbage disposal service. Please, keep to this regulation in order to provide the following generation a better environment.



The equipment complies with the EU norm (73/23/EEC), and fulfils the electromagnetic compatibility (89/336/EEC).



The flash icon shall warn the user of not isolated hazardous voltages in the device's housing. This voltage could be strong enough to injure people through an electrical shock. The exclamation mark shall draw the user's attention to the fact that the manual, delivered together with the device, contains important operating and maintenance instructions.

Please note that we accept no liability for problems that may arise from third-party providers.

HANDLING BATTERIES

Batteries may contain flammable substances. Improper handling can cause batteries to leak, strongly heat, ignite, or even explode, which could damage your device and your health.

Follow these instructions:

- ▶ Keep children away from batteries.
- ▶ In case batteries have been swallowed, report this to your doctor immediately.
- ▶ Never charge batteries (unless specifically stated).
- ▶ Never discharge batteries by high power output.
- ▶ Never short - circuit batteries.
- ▶ Never expose batteries to excessive heat such as sunshine, fire or something similar.
- ▶ Do not disassemble or deform batteries. Your hands or fingers could be injured or battery fluid could get into your eyes or on your skin. Should this happen, rinse the affected area with plenty of clear water and inform your doctor immediately.
- ▶ Avoid strong jolts and vibrations.
- ▶ Never exchange the polarity. Make sure that the poles Plus (+) and Minus (-) are correctly inserted, to prevent short circuits.
- ▶ If necessary, clean battery and device contacts before insertion. Do not mix new and old batteries or batteries of different types. This could cause malfunctions on your device. Besides, the weaker battery would discharge too strongly.
- ▶ Immediately remove any discharged batteries from the device.
- ▶ Remove the batteries from your device if they haven't been used for an extended period of time.
- ▶ Replace all discharged batteries in a device at the same time - with new batteries of the same type. If you want to store or to dispose of the batteries, isolate their contacts with an adhesive tape.

SAFE USE

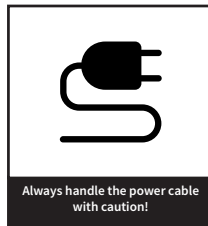
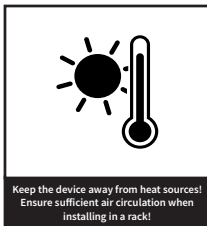
Do not let electrical appliances in children's hands! Never let children unattended to use electrical devices . Also keep the Packaging foils far away from children. There is a severe danger of suffocation.

SAFE POSITIONING

- ▶ Exclusively use the device in dry rooms.
- ▶ If you bring the device from a cold into warm surrounding, it could have stored humidity inside the equipment. In this case, wait about two to three hours before running it.
- ▶ Place the device on a firm and horizontal, plain surface.
- ▶ Place the device at least 10 cm away from the wall.
- ▶ Do not cover existing ventilation openings.
- ▶ Avoid the proximity of heat sources, such as radiators, or devices with strong magnetic fields, such as loudspeakers.
- ▶ Do not place open sources of fire, such as burning candles, on the device.
- ▶ Do not place the device on sensitive surfaces.

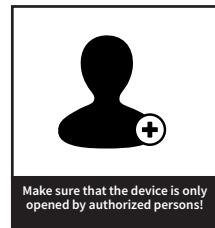
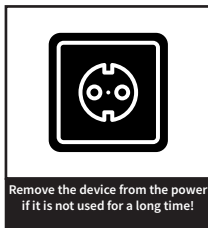
SECURE CONNECTION

- ▶ Only connect the device to an easily accessible and suitable installed socket. With 230 V ~ 50 Hz.
- ▶ The net plug must be easily accessible, so that the device can quickly disconnect from the power supply, in case of emergency.
- ▶ Locate the power cable so that nobody can trip over it or step on it.
- ▶ Do not use extension cables. Do not bend or squeeze the net cable.
- ▶ Always pull the main cable from the socket.



SAFE HANDLING

- ▶ Disconnect the power plug from the power socket and remove the aerial cable from the device if you do not use the device for a long time or when a thunderstorm is approaching.
- ▶ The net cable shall neither be wrapped around the device during operation nor in touch with hot surfaces.
- ▶ Avoid humidity to enter the housing.
- ▶ Never touch the device, the net cable or the net plug with wet hands. There is a risk of an electric shock. Should an item or liquid get into the housing, immediately disconnect the device from the power supply.
- ▶ Have your equipment inspected by qualified personnel before restarting it. Otherwise there is the danger of electric shock.
- ▶ Never use the device if it is damaged, or if there is any damage to the net cable or the plugs. In case the device is damaged, immediately pull the plug from the socket.
- ▶ Never open the device. In case of malfunction, please contact our service centre or any other specialized shop.
- ▶ The remote control has an infrared diode Class 1. Do not look at the LED with optical devices.



BEFORE OPERATING

Before you can use your internet radio, streaming functionality or a smartphone app, you will need:

- ▶ A quick Internet access.
- ▶ A router with WIFI (wireless access point).
- ▶ If your wireless network is set to Wired Equivalent Privacy (WEP) or Wi-Fi Protected Access (WPA), you will need the WEP or WPA code, so that your Internet radio can exchange data with the router.
- ▶ Before you continue, make sure that your wireless network is switched on and has broadband internet access.
- ▶ If you have any problem connecting your device to your router, please, try to solve them by consulting the router's operating manual.

OPERATING ELEMENTS ON THE DEVICE



OPERATING ELEMENTS ON THE DEVICE

1. MULTIFUNCTION ROTARY KNOB „TUNING“:

Start or Pause Playback:

Press the large rotary knob to start or pause the music.

Select Source:

Press and hold the rotary knob to open the source menu. Turn the Tuning knob (Tuning -/+) left or right to scroll through the available sources. Then press the multifunction control knob “Control/Volume” to select the desired source.

FM Radio Operation:

In FM mode, use the Tuning knob (Tuning -/+) to adjust the radio frequency.

DAB Radio Operation:

In DAB mode, use the Tuning knob (Tuning -/+) to scroll through the station list.

Then press the multifunction control knob “Control/Volume” to select the desired station.

2. COLOR DISPLAY

3. MULTIFUNCTION CONTROL KNOB „CONTROL/ VOLUME“:

Open Main Menu:

Press and hold the knob to open the main menu. Turn the Control knob (Control -/+) left or right to navigate through the menu items.

Press the knob to select an item. Hold the button to return to the previous menu level.

4. ADJUSTING THE VOLUME:

When the device is in normal operating mode, you can increase or decrease the volume by turning the knob.

THE REMOTE CONTROL



1. „Standby“ button: switches the device to „Clock“ mode, the display will show the time and the date. To save energy, switch off the device via net counter.
2. „Mute“ button: mutes the device.
3. „A/B“ button: choose a station by pressing it multiple times. You can change the frequency (+/-10 db) by using the Vol+ / Vol- button respectively
4. Operating Mode select button:
 - IR starts the Internet radio
 - Media / USB (SPOTIFY): starts the media player or USB playback. Press it again to switch into streaming mode.
 - DAB starts the DAB + radio reception.
 - FM starts the FM radio reception.
 - TV: pressing the button multiple times cycles through the external HDMI inputs on the back of the device. AUX1/2 – activates the corresponding external input.
 - BT: Pressing activates the Bluetooth mode.
 - Phono:no function
 - DISC: no function.
 - OPT: activates the optical input
 - COA: activates the back-sided coaxial entrance.
5. „Line-In“ no function
6. „Info“ button: press this button to receive additional information while listening to FM, DAB +, Internet radio and the media player.
7. Arrow up: on FM mode to increase the frequency by 0.05 MHz. In menu to select the different points.
8. Arrow to the left: to reach the previous setting in the menu.
9. Arrow to the right: to access selected functions in the menu.
10. Arrow down: in FM mode to lower the frequency by 0.05 MHz. In menu to select the different points in the menu.
11. „P“ button: recalls or saves pre-set stations in radio mode.
12. „Menu“ button: displays the system menu.
13. „Play“ button
14. Upper „Balance“ button: moves the speaker balance to the left
15. Lower „Balance“ button: moves the speaker balance to the right
16. „Volume +“ button: increases the volume
17. „Volume-“ button: reduces the volume
18. „Pause“ button
19. „Stop“ button
20. „Back“ button: on radio mode, the device searches the previous lower transmitter. On CD and media player mode, the device jumps to the previous track.
21. „Forward“ button: on radio mode, the device searches the next higher transmitter. On CD and Media Player mode, the device jumps to the next track.
22. „Fast backward“ button: only on CD mode. Fast backwards the played track.
23. „Fast forward“ button: only on CD mode. Fast forwards the played track.
24. „Tone“ button: opens the Equalizer menu.
25. „SUR“ button: press this button to switch the different digital sound optimization.
26. „RAN“ button: switches the random playback on/off during CD operation.
27. „REP“ button: switches to automatic replay during CD operation.
28. Button „1 - 10“: on radio mode, recalls on the stored transmitters and on CD mode, it chooses the single tracks of the CD.
29. „SCAN“ button: automatically searches through all available stations in DAB+ mode.
30. „CD“ button: opens and closes the disc tray.



CONNECTIONS ON THE DEVICE

1. Power Switch: Turns the device on or off.
2. Optical Input: Connect an optical digital cable here.
3. Coaxial Input: Connect a coaxial digital cable here.
4. TV1-In HDMI: HDMI input for an external source.
5. TV2-In HDMI: Additional HDMI input for an external source.
6. TV Out HDMI (ARC): Connects to a TV, monitor, or projector via HDMI ARC.
7. DAB+/FM Antenna Connector: For connecting the supplied FM/DAB+ antenna.
8. Wi-Fi/Bluetooth Antenna Connector: For attaching the included Wi-Fi/Bluetooth antenna.
9. Power Connector: Ensure the power cable is free from damage or defects before connecting.
10. Rear Surround Speaker (Right)*: Terminal for the right rear surround speaker.
11. Rear Surround Speaker (Left)*: Terminal for the left rear surround speaker.
12. Center Speaker Terminal*: Connect your center speaker here.
13. Front Speaker (Right)*: Terminal for the right front speaker.
14. Front Speaker (Left)*: Terminal for the left front speaker.
15. LAN Port: Connect to a wired network via Ethernet cable (RJ45).
16. USB Port: Connect a USB stick here.
17. CD Control: Use a 3.5 mm jack cable to connect this unit to another Block disc player, such as the Elements Blu-ray.
18. SW-Out: Subwoofer output for connecting an active subwoofer.
19. AUX Input Jack: Use to connect an additional external audio source.

Please make sure to connect the speakers with correct polarity (plus and minus).

DEVICE SETUP

▶ **Connect the Antenna:**

Attach the included FM/DAB+ wire antenna to the corresponding antenna input on the device.

▶ **Connect the Speakers:**

Connect your speakers to the speaker terminals.

You can either: loosen the terminals and insert bare wire ends, or use speaker cables with banana plugs and insert them directly into the jacks.

The Elements 5.1 supports up to 5 speakers.

▶ **Connect the Subwoofer:**

Connect your subwoofer to the SW-Out output.

▶ **Connect External Devices:**

To connect additional audio devices (e.g., tape deck, TV, satellite receiver, or turntable), use the appropriate inputs on the back of the unit:

▷ 1 x analog input (AUX)

▷ 2 x digital inputs (1 x optical, 1 x coaxial)

Use suitable audio cables for each connection.

▶ **Wi-Fi and Bluetooth:**

To connect the Elements 5.1 wirelessly to the internet or to use Bluetooth, screw on the included Wi-Fi/Bluetooth antenna.

▶ **LAN Connection:**

For a wired internet connection, plug a network (Ethernet) cable into the LAN port.

▶ **TV Connection:**

Connect the TV-Out (ARC) HDMI output to your TV.

Connect your HDMI source devices (e.g., Blu-ray player, game console) to TV-In 1 & 2.

▶ **Power Supply:**

Connect the power cable first to the device and then to a power outlet.

FIRST COMMISSIONING AND INSTALLATION

After you have safely installed your device and have carried out all the wiring, you can switch on your Elements 5.1 for the first time. Please hold your password (WEP or WPA) and, if necessary, your network identifier (SSID) ready for a possible WIFI-installation. After turning on, the Elements 5.1 will start the setup wizard. Have the remote control ready.

- ▶ Please confirm the question after starting the equipment assistant wizard with „Yes“, press the arrows keys of the remote control until “Yes” lights up and confirm with the key „Enter“.
- ▶ Select your desired time format, either 12 h or 24 h display, and confirm with the key „Enter“.
- ▶ Select „Update from Net“ (recommended) and confirm. In case no internet connection is present, go to „Update from DAB“ or „Update from FM“ and select it. From that point on your device will automatically pull the time and date from the source you selected each time you turn it on.
- ▶ For the following time zone setting, please select UTC +1:00 for Germany. For other locations, please select the appropriate time zone and confirm.
- ▶ After that, please indicate whether your location currently has summer time. In that case „ON“ would be the correct input.
- ▶ The next query „Keep network connected?“, should be confirmed with „Yes“ in order to avoid interception and streaming problems.
- ▶ When debating WIFI region, please choose whatever fits your location best. Germany, for example, uses “Most of Europe”.
- ▶ Now it starts searching for WIFI connections and shows you all found WIFI networks (SSID) in your surrounding. Select your WIFI network. In case your WIFI does not appear, this could be due to the following reasons:
 - ▷ WIFI aerial antenna not installed.
 - ▷ No sufficient WIFI signal where the device is placed. (Perhaps readjusting the antennas on the router and the Elements 5.1 or using another WIFI repeater can fix the issue).
 - ▷ If WIFI-SSID is suppressed on your router, navigate to „Configure manually“.
 - ▷ If you prefer to connect the Elements 5.1 to your router using an Ethernet cable instead of Wi-Fi, select “Cable”.
- ▶ In case your router supports WPS, select “Press key” and then press the appropriated button on the router. Alternatively you can also choose “skip WPS” and subsequently enter the network password (WEP or WPA). Afterwards, in both cases, the device should be finally connected.

MANUAL WIFI INSTALLATION

If any problem appears while setting up the assistant wizard, or you prefer to do a manual setup, please proceed as follows:

- ▶ Press the „Menu“ button on the remote control. Using the arrows keys on the remote control, initially choose „System Settings“, then select „Internet Settings“, „Manual Settings“, and finally „Wireless“ by navigating there with the arrow keys on the remote.
- ▶ Select „DHCP active“ in the next step. This is the default setting of all conventional Internet router and it skips a lengthy network configuration.* Confirm the setting.
- ▶ Now enter the name of your wireless network (SSID), pay attention to the correct spelling and use of capital/small letters. Confirm with „OK“.
- ▶ Select the type of your password protection (usually WPA2 and AES). In case of doubt, consult the manual of your router.
- ▶ Enter the password of your WLAN network, pay attention to the correct spelling and use of capital/small letters. Confirm with „OK“.
- ▶ Now the router and your Elements 5.1 should be connected and an Internet connection should exist, „Connected“ shall appear on the display.

MANUAL INSTALLATION – WIRED (ETHERNET) CONNECTION

If you prefer not to use a Wi-Fi connection and instead want to connect the Elements 5.1 to your router using a cable (Ethernet), please follow these steps:

- ▷ Connect a free Ethernet port on your router to the Ethernet port on the Elements 5.1 using an Ethernet cable (RJ-45).
- ▷ Press the „Menu“ button on the remote control.
- ▷ Then select System Settings -> Network -> Manual Settings and finally „Cable“.
- ▷ In the next step, choose „Enable DHCP“.
- ▷ This is the default setting for most standard internet routers and saves you from lengthy network configuration.* Confirm the setting.

Your router and the Elements 5.1 should now be connected, and internet access should be available. The device will display „Connected“.

* Should you have disconnected the DHCP function on your router, select please "DHCP inactive". In this case, you must configure the Network, the rules and specification should be known by now. For the configuration, you may need the MAC address of your Block device. You can find this under Menu/ System settings/Internet settings/Adjustment indicator/MAC address.

THE AMPLIFIER

The Elements 5.1 is equipped with a high-quality Class-D amplifier delivering 5 x 50 watts RMS at 4 ohms.

CHOOSING THE SOUND MODE (DSP)

The Elements 5.1 has two sound modes 5.1 CH Auto and Virtual 5.1 CH.

To change the mode, press the “SUR” button on the remote.

Keep pressing “SUR” until you see the mode you want on the display, then press “Enter” to select it.

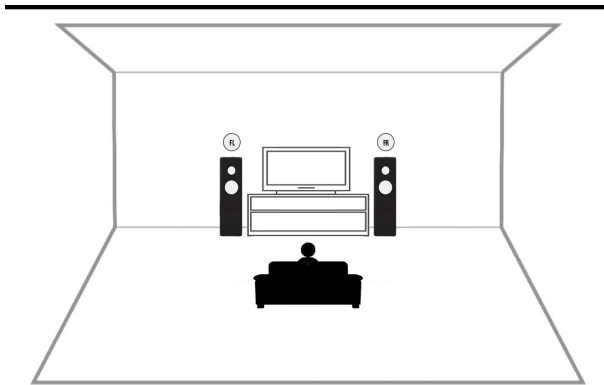
The chosen mode will be shown on the screen. If you pick “5.1 CH Auto”, the system will select the best mode for you automatically. Please make sure you have connected the right number of speakers for the mode you choose. The speaker wires are connected correctly (plus and minus).

SOUND MODE:

5.1 CH AUTO WITH A STEREO SOURCE

When playing a classic stereo source, only the two front speakers will be used.

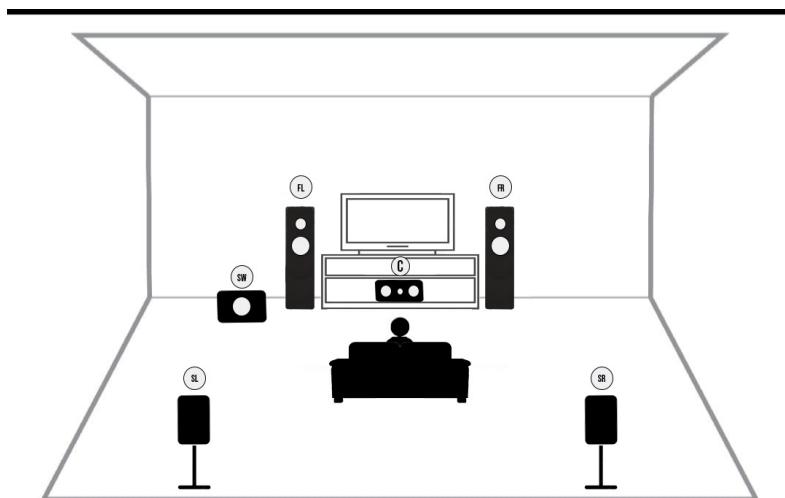
The illustration shows this as an example. For this, make sure the Front Left (FL) and Front Right (FR) speakers are connected to the Elements 5.1 as shown in the picture. Please check that the speaker wires are connected correctly (plus and minus).



5.1 CH AUTO

This channel is used for surround sound and therefore especially recommended for movies. This setup exerts a room-filling sound sensation.

The following sketch shows an example of how to place the loudspeakers. Connect your speakers to the Front Left and Front Right (FL/FR) jack Center (C), the newly added Surround speakers left (SL) and right (SR) and your subwoofer to the SW-Out, as shown below. In order to receive the best sound, place the surround speakers in a 10 - 30 degree angle. Remember to connect the plus and minus poles correctly.

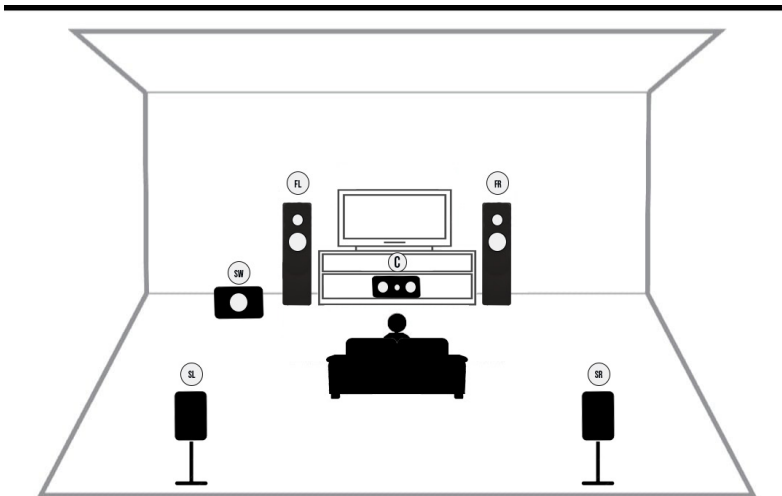


VIRTUAL 5.1 CH

In this mode, all audio signals — whether stereo or 5.1 — are played through all speakers.

When playing stereo sources, a so-called multi-stereo effect is created.

The following sketch shows an example of how to place the loudspeakers. Connect your speakers to the Front Left and Front Right (FL FR) jack Center (C), the newly added Surround speakers left (SL) and right (SR) and your subwoofer to the SW-Out, as shown below. In order to receive the best sound, place the surround speakers in a 10 - 30 degree angle. Remember to connect the plus and minus poles correctly.



VOLUME:

Use „VOL +“ and „VOL-“ buttons on the remote control or the multi-function knob on the device to change the volume of your system overall.

Please note that for different signal sources, the volume of the Elements 5.1 can vary. This is not a defect but is caused by different input levels of the connected signal sources. You can customize the volume controls by +/-10 db separately. Simply keep pressing „A/B“ on your remote until you reached the channel you want to adjust.

BALANCE:

Use the keys „L“ and „R“ on the remote control to change the balance between the speakers and move to centralise the sound in the room.

BASS:

Press the „Tone“ button on the remote control and select „My EQ Settings.“

Then use the „VOL+“ and „VOL-“ buttons on your remote to increase or decrease the bass.

TREBLE:

Press the „Tone“ button on the remote and select „My EQ Settings.“

Use the „VOL+“ and „VOL-“ buttons on the remote to increase or decrease the treble.

DSP-SETTING (DIGITAL SOUND PROCESSING):

Press the „Tone“ button.

This key is used to switch between various digital sound enhancements such as „Normal“, „Live“, „Jazz“, „Rock“, „Hall“, „Classic“, „Pop“ and „Stadium“, press several times to view the different modes. Try to find out which setting suits you best, on the „Normal“ mode this function is deactivated.

THE FM RADIO

You can enjoy your FM radio with the supplied FM and DAB + reception combination antenna, as well as with a house antenna. You can activate the FM radio either directly by pressing the “FM” button on the remote control or by pressing the multifunction “Tuning” knob to access the selection menu on the device.

INITIAL SETUP:

- ▶ Press the key “Fast Forward” on the remote control. The tuner will now search for the next available station.
- ▶ To save this station as a favorite, press and hold a number key on the number pad until “Saved” appears on the display. The station will then be shown with a yellow star and the preset number. Alternatively, press the “P” button on the remote control repeatedly until the “Save Preset” menu appears on the display. Use the arrow keys to select an available preset slot, then press “Enter” until the message “Saved” appears. You can now access this station by pressing the corresponding number key on the remote.
- ▶ Previously saved stations can be overwritten at any time using the same steps.
- ▶ Repeat steps 1-2 until you have stored all the desired stations or until the frequency is run through once. You can store up to 10 stations as favourites.
- ▶ Press „P“ until „Recall Presets“ is displayed, to choose a saved station via the menu.
- ▶ Please use the little yellow reception quality icon in the lower right corner of the display to align your antenna optimally.

IN DAILY OPERATION:

- ▶ Press the key “FM” on the remote control to start the radio.
- ▶ You can recall your stored transmitter at any time using the numeric keypad of your remote control.
- ▶ The radio disposes of RDS, it receives up-to-date information about the program, e.g. title, genre, etc. (depending on the transmitter). You can get more information by pressing the „Info“ button on your remote control once or more times. Some transmitters do not provide further information.
- ▶ By pressing the „Arrow Left“ on the remote, you can access additional settings on the device:
 - ▷ Search-settings: „Only Strong Signal“ - Yes/No
 - ▷ Audio-settings: „Only Mono“ Yes/No (Pick yes when listening to transmitters with heavy signal interference)
- ▶ With the keys „Forward“ and „Back“, you can switch the frequency band to the next higher or lower available station.

THE DAB + RADIO

You can operate your DAB + radio with the enclosed combination aerial for FM and DAB+ reception as well as with a house antenna. A connection to the cable network is not possible. You can activate the DAB+ radio either directly by pressing the “DAB” button on the remote control or by pressing the multifunction “Tuning” knob to access the selection menu on the device.

INITIAL SETUP:

- ▶ Press the „DAB“ button on your remote control. It starts searching automatically. After the search is complete, all the transmitters found will be shown on the display.
- ▶ Use the arrow keys on the remote control to select the desired transmitter and confirm with „Enter“. To save this station as a favorite, press and hold a number key on the number pad until “Saved” appears on the display. The station will then be shown with a yellow star and the preset number. Alternatively, press the “P” button on the remote control repeatedly until the “Save Preset” menu appears on the display. Use the arrow keys to select an available preset slot, then press “Enter” until the message “Saved” appears. You can now access this station by pressing the corresponding number key on the remote.
- ▶ Press the „left arrow“ button on the remote control to return to the list. Repeat step 1 - 2 until you have stored all the desired transmitters. You can store up to 10 channels as favourites.
- ▶ Press „P“ until „Recall Presets“ is displayed, to choose a saved station via the menu.
- ▶ Please use the little yellow reception quality icon on the lower right corner of the display to align your antenna optimally.

IN DAILY OPERATION:

- ▶ Start the DAB + radio using the „DAB“ key on your remote control.
- ▶ You can use the numeric pad of your remote control to recall stored stations.
- ▶ The DAB + radio disposes of digital text functions, which are shown on the display. By pressing the „Info“ key on your remote control once or more times, you can get further information depending on the transmitter. Press „Enter“ to switch the display to full screen, only showing the current station’s logo.
- ▶ Upon pressing the „left arrow“ button on the remote control once, you return to the complete station list.
- ▶ Press the „left arrow“ button twice on the remote control to call other settings on the device. The DRC function is not popular in Germany because the DAB + transmitters do not support this, the function „Invalid shorten“ removes non-receivable transmitters, e.g. after a move.
- ▶ Use the keys „Forward“ and „Back“ to change to the next higher or lower station within the bouquet.

THE INTERNET RADIO

If you have your Elements 5.1 connected to the Internet as described, you shall receive Internet radio without any further setup.

Your Internet radio automatically connects itself to one of the largest databases of Internet transmitters, with more than 40.000 broadcasters and 100.000 podcasts worldwide. You can activate the Internet radio either directly by pressing the “IR” button on the remote control or by pressing the multifunction “Tuning” knob to access the selection menu on the device.

IN DAILY OPERATION:

- ▶ Start the Internet radio using the key „IR“ on your remote control.
- ▶ Selecting transmitters:
 - ▷ By pressing the „Menu“ button on the remote control and selecting „Last listened“, the display will show you all the last stations you have recently listened to.
 - ▷ Press the ”Menu“ key on the remote control and select „Station list/Germany“ and the display will show you all relevant german stations, depending on your settings - All available stations, the most prominent or sorted by genres.
 - ▷ Pressing the „Menu“ button on the remote control and selecting „Channel list/Station“ all available stations worldwide will be shown, sorted by country, popular stations or new stations. You also have the option to search for a transmitter by entering the name.
- ▶ Just as described in FM or DAB + function, you can also save stations to the remote control's number block. Up to 40 stations can be saved, while spot 1 - 10 can be easily accessed by the number pad on the remote, pressing „P“ and looking for a saved transmitter has to be done manually.
- ▶ Press „P“ until „Recall Presets“ is displayed, to choose a saved station via the menu.
- ▶ The radio disposes of digital text functions; up-to-date information about the program, such as title, genre, etc., appears on the display. Pressing the „Info“ button on your remote control once or more times will give you further information, depending on the station.

PODCAST VIA INTERNET RADIO:

To play podcasts on your Elements 5.1, press the button „IR“ on your remote control twice. Alternatively you can choose the source „Podcast“ on the UNDOK App.

- ▶ Choosing Podcasts:
 - ▷ By then pressing the „Menu“ button on the remote control and selecting „Germany“ (Or whatever country or area you are in), the display will show you every available podcast.
 - ▷ To listen to foreign podcasts select „Countries“ in the menu.

THE MEDIA PLAYER USB

You can connect a removable disk (e.g. USB stick or USB hard disk with own power supply) to the USB front port of your Elements 5.1. This memory medium must be formatted FAT 32 in order to be read by the Elements 5.1. Depending on the manufacturer of the storage medium, this may possibly be limited in its size.

The Elements 5.1 recognizes MP3 files with a maximum sampling rate of 320 Kbit/s.

To activate the USB media player, you can press the „Media/USB“ key on the remote control, or you just press the „Source“ key on the device several times.

Select „USB Play“ from the displayed menu to play pieces from your plugged-in storage media. The Elements 5.1 shows the contents of the medium on the display. Within the list, you can navigate with the help of the arrow keys on your remote control, press “Enter” to choose and play the desired tracks or folders.

To create your own playlist, you must select a piece of music on the stick and then hold the multifunction button on the device for a while. This will add the piece of music to your playlist. The playlist will not be saved for future reference.

Additional features in the media player menu:

- ▶ Repeat: When the function is switched on, individual tracks, playlists or the entire content will be replayed.
- ▶ Shuffle: When the function is activated, tracks within a Playlist or the entire folder will be shuffled.



STREAMING

- ▶ Your smartphone or tablet should be connected to the same WiFi network as your Elements 5.1.
- ▶ Now select your favorite streaming service on the source menu.



DEEZER

Connect the Elements 5.1 to your personal Deezer account. Use the display of the Elements 5.1 to log in, or connect your device to the Oktiv App and start it from there.

SPOTIFY



Open the Spotify app on your phone and play a piece. If you are using the app on your phone, tap the source image on the bottom left of the screen, then select your device from the list.

You will find detailed information on the next page.

* The use of streaming services requires the conclusion of corresponding contracts; these can cause costs. Free offers often contain advertising. Changes are the responsibility of the streaming services. Please inquire with the provider directly.

HOW TO USE CONNECT (SPOTIFY)



To use Connect you need Spotify Premium. Connect your new device with the same wireless network that also connects your phone, tablet, or PC (you can find further information in the operation instructions).

- ▶ Open the Spotify app on your mobile, tablet or PC and play a song. If you are using the app on your phone, tap the picture to the song in the lower-left corner of the screen. Tablet and PC users please go to step 3.
- ▶ Tap the Connect icon.
- ▶ Select your device from the list. If it is not indicated, make sure it is connected to the same wireless network as your phone, tablet, or PC.
Ready! Have fun listening to music!

REMOTE CONTROL WITH THE APP „OKTIV™“*

If you have an iPhone®, iPod®, or iPad®, please go to the Apple App Store® and look for the term „oktiv“. Important: Select „iPhone Apps“ beforehand! If you have an Android device (tablet, PC or smartphone), visit Google’s Play-Store® and search for the term „oktiv“. Install the found free app on your device. Important: To operate your Elements 5.1, the Smartphone/Tablet and the device must be registered in the same WIFI network and the Elements 5.1 must be switched on!

- ▶ Now start the app „OKTIV™“. It presents you every compatible device in the same WIFI network.
- ▶ Please choose your Elements 5.1 from the found devices.
- ▶ Your Elements 5.1 is now connected to the app „OKTIV™“ and you can the operate the device:
- ▶ „Source“ function: Select the desired source among the available signal sources.
- ▶ „Browse“ function: the many options of the signal source can be selected here, depending on the selected signal source. For an overview of the functions, please refer to the respective chapter on signal sources in the manual.
- ▶ „Now running“ function: provides information and covers (if available) to the currently playing track or radio station.
- ▶ Additional functions „Settings“: This menu allows you to switch the device off and on, change the sound settings, terminate the app and make further settings.

* For this app’s additional functions visit <https://support.oktiv.app/portal/de/home>

A separate manual for the oktiv app is provided on our website www.audioblock.com

CONNECT EXTERNAL DEVICES VIA BLUETOOTH®

Your device is equipped with a modern Bluetooth® interface. This allows you to pair any Bluetooth® source with the Elements 5.1. Possible sources are smartphones, Tablet, PCs or media players with Bluetooth® function. To activate the Bluetooth® function, press the „Source“ button until Bluetooth® appears on the display or press „BT/DVD“ on the remote, then activate the Bluetooth function on your external device. The blue LED in the front blinks if it's searching for a pairing; when its lit up its connected.

PAIR AN EXTERNAL DEVICE TO THE ELEMENTS 5.1:

On your external device, search for Bluetooth® devices in your surroundings, select your Elements 5.1 AV and begin the pairing (coupling the devices). In case of problems, or if you need further information about the pairing, please consult the instruction manual of the device you wish to pair with your Elements 5.1 AV. Afterwards you can activate the music playback function of your external device and your Elements 5.1 AV will play the music. Please note that you can only link sources using the built-in Bluetooth® function.

THE OPTICAL CONNECTION

The rear optical connections of the Elements 5.1 (also S/PDIF® or TOSLINK®) process stereo light wave signals in digital form. These connections are particularly suitable for external CD players, data recorders or many modern televisions. On most televisions, the optical audio output on the TV menu must first be activated. For the connection, please consult the operating instruction of the external device. A suitable cable shall be bought in an accessory shop.

THE COAXIAL CONNECTION

The rear coaxial connector of the Elements 5.1 processes electrical stereo audio signals in digital form. This connection is particularly suitable for external CD players, data recorders or satellite receivers. For the connection, please consult the operating instruction of the external device. A suitable cable shall be bought in an accessory shop.

THE AUX CONNECTION

The rear AUX connector of the Elements 5.1 processes electrical high-level audio signals in analogue form. These connectors are suitable for all external devices with analogue audio output. For the connection, please consult the operating instruction of the external device. A suitable cinch cable shall be bought in an accessory shop.

TV OUT HDMI ARC

Connect your HDMI cable to your TV and the out labeled ARC. The HDMI cable has to be Version 1.4 or higher. Press „TV“ on your remote control repeatedly, until TV (ARC) is displayed. The Audio back channel is now activated. Through this, the TV's sound is transmitted to the Elements 5.1 and you can enjoy your media through the device. In disc mode or USB 2 mode, the menu and further settings/information will be displayed on the device.

TV IN HDMI

The two rear HDMI inputs are used to connect TV's, video game consoles or similar media with an HDMI out. The display then shows the current channel mode (e.g. Multi 5.1), the sampling rate and the current volume.

CD CONTROL

When the Elements 5.1 CD Control is connected to the Elements Blu-ray CD Control, you can switch between control modes using the “DISC” button on the remote. If the word “AMP” appears on the TFT display of the Elements Blu-ray, the remote control operates the amplifier (Elements 5.1). If “AMP” is not shown, the remote control operate the Blu-ray player. For a detailed overview of the button functions for the Elements Blu-ray, please visit www.audioblock.com or refer to the user manual included with the Elements Blu-ray.

THE LOUDSPEAKER OUTPUTS

At its back, the Elements 5.1 is equipped with five high-quality gold-plated terminal pairs for the connection of loudspeaker cables. Cables can be connected either via banana plugs mounted on the cables (plug-in mounting) or via the screwable terminal heads with the stripped loudspeaker cable (screw mounting).

SYSTEM SETTINGS

Press the „Menu“ button on your remote control or on the device and select the „System settings“. In the following menu you carry out the following settings:

NETWORK

In this menu, you can change the settings you have made for your Internet connection, e.g. when you change the location. In addition to that, you can restart the assistant wizard, or manually set up the connection.

LANGUAGE:

Select your desired display language for the device.

FACTORY SETTINGS:

Selecting and confirming this option resets all settings back to the factory settings. Please use this feature if a massive problem with the reception of data from the Internet or the general operating software problem of the device occurs. You should also perform this function if you want to resell the device. After running the factory settings, a reboot requires starting with the setup wizard.

SOFTWARE UPDATE:

The Elements 5.1 AV regularly checks whether there are any updates available on the Internet and points it out. You can then choose to run the update or not. You can disable this feature (not recommended), or check the operating software for up-to-dateness.

SETUP WIZARD:

Selecting and confirming this item starts the setup wizard. All the settings you then make override the old settings. You can also use the setup wizard to update the time settings (summer and winter time) if problems occur during the automatic switch.

INFO:

Selecting and confirming this point will show you technical information about the installed software version, the manufacturer ID of the device, and the name under which your device appears on the network.

BACKLIGHT

Search for „Backlight“ With your remote control and select with „Enter“. Now you can choose between „Timeout“, „On level“ or „Dim Level“.

QUALITY AUDIOSTREAMING

If your Internet radio station has multiple quality levels, you can specify the stream resolution here.

SUMMER AND WINTER TIME

If you choose automatic time update from „Net“, please note that you have to adapt it manually. Please go through the system settings and select „Time/Date“ and afterwards „Daylight savings time“. Choose „ON“ for summer time and „OFF“ for winter time.

ADDITIONAL COMFORT FEATURES

Press the „Menu“ button on your remote control or on the device and select „Main menu“. In the following menu you can, besides the already shown features, also select „Snooze“ and „Backlight“ and „Audio streaming quality“:

SLUMBER:

Press the „Menu“ button on your remote or the device and press again once the dial is on „main menu“. Choose the „Snooze“ function and confirm with „Enter“. „Snooze Off“ will then be displayed. You can navigate through the options with the arrow keys on your remote and decide after which time the Elements 5.1 is scheduled to go into Standby.

Proceed with „Enter“ and leave the menu by pressing the „Menu“ button once more.

ERROR MESSAGES AND TROUBLESHOOTING (NETWORK)

MESSAGE	CAUSE	TROUBLESHOOT
No connection	1. Incorrect password 2. Correct password, no contact to the router	1. Enter the correct password 2. Disable the Mac filter on the router
Format Error	The file format is not recognized	Make sure the stream is encoded in WMA, MP3, or FLAC with no more than 48 KHz. If not, please re-encode.
Network Error	Wrong information is received from the network	The data from the server are not readable, possibly restart the Elements 5.1 and the router
Network not available	Problems connecting the router	Switch on or restart the router
Network timeout	No response off-line	The selected station is currently not available, please change the transmitter
update failed	Software update failed	Check your network settings, or try again later.

ERROR MESSAGES AND GENERAL TROUBLESHOOTING

ERROR DESCRIPTION	POSSIBLE CAUSE AND REMEDY
No power even though the unit is on	<ul style="list-style-type: none"> - The power cable is not connected - The socket is defective - The fuse in the device is defective - Fault must be repaired by a technician - The power cable is defective
No sound	<ul style="list-style-type: none"> - The unit is off - The volume is too low - The speaker cable is not connected properly - No input signal - The wrong input is set on the device
No sound on a channel	<ul style="list-style-type: none"> - The audio input is not connected correctly - The selection of the input is incorrect - The speaker cable is not connected correctly - The speakers are defective
Loud buzzing	<ul style="list-style-type: none"> - An audio cable is not properly connected or defective - The earthing cable is not connected to the record player - Your unit is too close to another unit or TV
Weak bass	<ul style="list-style-type: none"> - The phase of the loudspeaker is not connected correctly change +/-
Distorted sound	<ul style="list-style-type: none"> - Volume, bass or treble are set too high - Speakers may be defective - There is a bridge (short circuit) on the loudspeaker cable
The remote does not work	<ul style="list-style-type: none"> - Make sure that the batteries are inserted correctly - Are the batteries empty? Please replace them with new ones - Point the remote control at the receiver on the unit - Remove all objects between the remote control and the unit - Determine if the distance between the FB and the device is more than 8 meters
Keys do not work (Device or remote control)	<ul style="list-style-type: none"> - Turn the unit off and then on again. - Alternatively, remove the device from the power and then reconnect it. (The device can be influenced by external power interferences)
Fault in reception	<ul style="list-style-type: none"> - The station is not set correctly - The antenna is not properly aligned - Restart a station search
Network connection is not possible	<ul style="list-style-type: none"> - The network is currently unavailable. Please try again later - The router does not allow any port, since the device is not yet Address. Start the network wizard - Check the distance between the router and the device - Change the selected encryption method of the router - Determine whether a firewall rejects the device - Check, if used, the network cable



Repairs and interventions in the device may only be carried out by authorized persons.

CARE AND TRANSPORT

CARE AND CLEANING OF THE DEVICE

Before you clean it, disconnect it from the power supply. Use only clean and dry cloths to clean your device.

If the appliance is very dirty, you can clean it with a damp cloth and mild cleaning fluid. Never use liquids such as gasoline, alcohol, petroleum or other solvents.

TRANSPORT THE DEVICE

Please keep the packaging and the instructions for use so that you can properly pack the device for transporting or shipping. The original packaging is designed so that you can safely transport or ship the device. Please keep this manual for future reference.

TECHNICAL SPECIFICATIONS

Main voltage: AC 100-240 V/~ 50/60 Hz

Power consumption of 110 watts (max.) | Standby: < 2 watts | Off: 0 watts

Connections:

- ▷ FM/DAB+ Antenna connection
- ▷ 1 x stereo inputs (Cinch), 400 mV
- ▷ Network: Ethernet, WiFi, Bluetooth®
- ▷ 1 x USB connection
- ▷ 1 x Optical digital input (S/PDIF® or TOSLINK®)
- ▷ 1 x coaxial digital input (RCA)
- ▷ 2 x HDMI input

Outputs

- ▷ Sub-Out
- ▷ 1 x HDMI out ARC

Built-in amplifier with 5 x 50 watts RMS at 4 ohms:

- ▷ Frequency response: 20 Hz - 20 KHz
- ▷ Signal-to-noise ratio: > 80 dB
- ▷ Channel separation: > 60 dB
- ▷ Distortion Factor: 0.007%

Built-in DAB+ radio: 174.928 - 239.200 MHz • Built-in FM radio: FM 87.5 - 108 MHz • Built-in Internet radio with more than 40,000 channels and podcasts worldwide • Built-in media player (MP3) • Dimensions (B | H | T) | Weight: 250 x 80 x 260,5 mm • 3,5 kg



Block

HIFI | STREAMING | AUDIO 



AUDIOBLOCK GMBH

Auf der Striepe 3a | 27798 Hude

Tel.: +49 (0) 44 84 - 920 090 10 | E-Mail: block@audioblock.com

WWW.AUDIOBLOCK.COM

