



Benutzerhandbuch

LED LCD-MONITOR

(LED-Monitor*)

* LED-Monitore von LG sind LCD-Monitore mit LED-Hintergrundbeleuchtung.

Lesen Sie dieses Handbuch aufmerksam durch, bevor Sie Ihr Gerät zum ersten Mal verwenden, und bewahren Sie es zur späteren Verwendung auf.

49WQ95C

49WQ95X

49BQ95C

49WQ950G

www.lg.com

Copyright © 2022 LG Electronics Inc. Alle Rechte vorbehalten.

INHALTSVERZEICHNIS

LIZENZ	2
INFORMATION: HINWEIS BEZÜGLICH OPEN-SOURCE-SOFTWARE	3
MONTAGE UND VORBEREITUNG	3
VERWENDEN DES MONITORS	10
BENUTZEREINSTELLUNGEN	14
FEHLERBEHEBUNG	21
TECHNISCHE DATEN	23

LIZENZ

Für jedes Modell gelten andere Lizenzen. Weitere Informationen zur Lizenz erhalten Sie unter www.lg.com.



Die Begriffe HDMI und HDMI High-Definition Multimedia Interface sowie das HDMI-Logo sind Marken oder eingetragene Marken von HDMI Licensing Administrator, Inc. in den Vereinigten Staaten und anderen Ländern.



The SuperSpeed USB Trident logo is a registered trademark of USB Implementers Forum, Inc.



VESA, VESA logo, DisplayPort compliance logo and DisplayPort compliance logo for dual-mode source devices are all registered trademarks of the Video Electronics Standards Association.

* USB Type-C™ and USB-C™ are trademarks of USB Implementers Forum.

INFORMATION: HINWEIS BEZÜGLICH OPEN-SOURCE-SOFTWARE

Um den in diesem Produkt enthaltenen Quellcode unter der GPL, LGPL, MPL und anderen Open-Source-Lizenzen, die zur Offenlegung des Quellcodes verpflichten, zu erhalten und um Zugang zu allen genannten Lizenzbedingungen, Copyright-Hinweisen und anderen relevanten Dokumenten zu erhalten, besuchen Sie bitte <http://opensource.lge.com>.

LG Electronics bietet gegen eine kostendeckende Gebühr (Medium, Versand und Bearbeitung) den Quellcode auf CD-ROM an. Senden Sie dazu eine Anfrage per E-Mail an: opensource@lge.com.

Dieses Angebot gilt für jeden, der diese Informationen erhält, für einen Zeitraum von drei Jahren nach der letzten Lieferung dieses Produkts.

MONTAGE UND VORBEREITUNG

VORSICHT

- Um die Sicherheit und Leistung des Produkts sicherzustellen, verwenden Sie nur Originalteile.
- Durch nachgemachte Produkte verursachte Beschädigungen werden nicht von der Garantie abgedeckt.
- Es wird empfohlen, die mitgelieferten Komponenten zu verwenden.
- Abbildungen in diesem Dokument zeigen typische Schritte und können möglicherweise vom tatsächlichen Produkt abweichen.
- Geben Sie beim Zusammenbau des Produkts keine Fremdstoffen (Öle, Schmierstoffe, usw.) auf die Gewindeteile. (Dies könnte das Produkt beschädigen.)
- Durch übermäßige Krafteinwirkung bei der Befestigung der Schrauben kann der Monitor beschädigt werden. Auf diese Weise verursachte Schäden sind von der Produktgarantie nicht abgedeckt.
- Tragen Sie den Monitor am Standfußsockel nicht verkehrt herum. Der Monitor könnte sich sonst vom Standfußsockel lösen und zu Verletzungen führen.
- Wenn Sie den Monitor heben oder verschieben, berühren Sie dabei nicht den Bildschirm. Die Kräfte, die dabei auf den Bildschirm wirken, können Schäden verursachen.

! HINWEIS

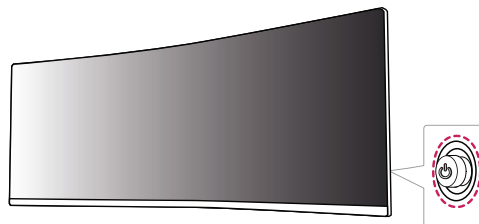
- Die Komponenten können von den hier aufgeführten Abbildungen abweichen.
- Die in dieser Bedienungsanleitung veröffentlichten Produktinformationen und technischen Daten können im Rahmen von Produktverbesserungen ohne vorherige Ankündigung geändert werden.
- Die optionalen Zubehörteile können Sie in einem Elektronikfachgeschäft, in einem Online-Shop oder bei dem Einzelhändler, bei dem Sie das Produkt gekauft haben, erwerben.
- Das im Lieferumfang enthaltene Netzkabel kann je nach Region abweichen.

Unterstützte Treiber und Software

Sie können die neueste Version von der LGE Website (www.lg.com) herunterladen und installieren.

- **Treiber und Software: Monitortreiber / OnScreen Control / Dual Controller**
 - Monitortreiber: Empfohlen
 - OnScreen Control: Empfohlen
 - Dual Controller: Optionale

Beschreibung des Produkts und seiner Tasten

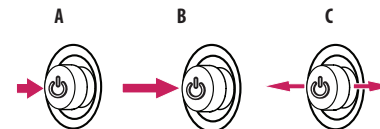
**! HINWEIS**

- Die Joystick-Taste befindet sich an der Rückseite des Monitors.

So verwenden Sie die Joystick-Taste

Sie können die Funktionen des Monitors ganz einfach durch Drücken und Bewegen der Joystick-Taste nach links und rechts/oben und unten steuern.

Grundfunktionen

**A**

Einschalten: Drücken Sie mit ihrem Finger einmal auf die Joystick-Taste, um den Monitor einzuschalten.

B

Ausschalten: Halten Sie die Joystick-Taste mehr als 3 Sekunden gedrückt, um den Monitor auszuschalten.

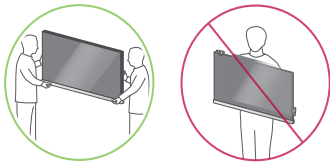
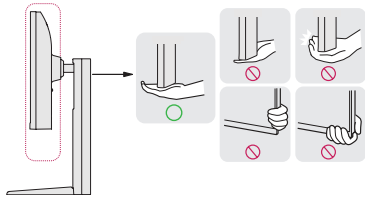
C

Lautstärkeregelung Steuerung: Sie können die Lautstärke regeln, indem Sie die Joystick-Taste nach links bzw. rechts bewegen.

Bewegen und Anheben des Monitors

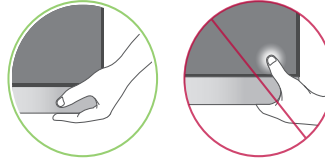
Gehen Sie nach den folgenden Anweisungen vor, wenn Sie den Monitor bewegen oder anheben, um Kratzer oder Beschädigungen am Monitor zu vermeiden und um unabhängig von Form und Größe einen sicheren Transport zu gewährleisten.

- Es wird empfohlen, den Monitor in den Originalkarton oder die Originalverpackung zu stellen und dann zu bewegen.
- Trennen Sie das Netzkabel und alle weiteren Kabel, bevor Sie den Monitor bewegen oder anheben.
- Halten Sie den Monitor unten und an der Seite am Rahmen gut fest. Halten Sie nicht den Bildschirm selbst fest.
- Halten Sie den Monitor so, dass der Bildschirm von Ihnen abgewendet ist, um ein Verkratzen des Bildschirms zu verhindern.
- Setzen Sie den Monitor während des Transports keinen ruckartigen Bewegungen oder starken Erschütterungen aus.
- Halten Sie den Monitor beim Bewegen aufrecht, drehen Sie ihn niemals auf die Seite, und kippen Sie ihn nicht seitwärts.



⚠ VORSICHT

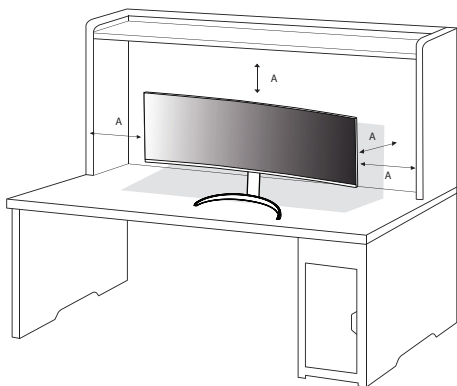
- Vermeiden Sie es nach Möglichkeit, den Bildschirm des Monitors zu berühren.
 - Dies kann zu Schäden am Bildschirm oder an den Pixeln führen, aus denen die Bilder erzeugt werden.



- Wenn Sie den Monitor ohne Standfußsockel verwenden, kann der Monitor bei Betätigung der Joystick-Taste umkippen. Dies kann zu Schäden am Monitor und zu Verletzungen führen. Zudem funktioniert die Joystick-Taste möglicherweise nicht richtig.

Installation auf einem Tisch

- Heben Sie den Monitor an, und stellen Sie ihn aufrecht auf den Tisch. Achten Sie auf einen Abstand von mindestens 100 mm zur Wand, um eine ausreichende Belüftung zu gewährleisten.



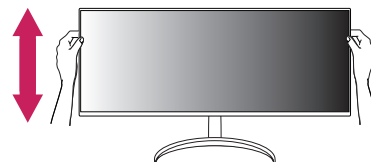
A: 100 mm

VORSICHT

- Trennen Sie die Netzverbindung, bevor Sie den Monitor bewegen oder aufbauen. Es besteht die Gefahr eines Stromschlags.
- Verwenden Sie ausschließlich das mitgelieferte Stromkabel, und schließen Sie es an eine geerdete Steckdose an.
- Wenn Sie ein weiteres Stromkabel benötigen, wenden Sie sich an Ihren Elektrohändler.

Anpassen der Standhöhe

- 1 Stellen Sie den an der Ständerplatte montierten Monitor aufrecht auf.
- 2 Halten Sie den Monitor sicher mit beiden Händen fest, und passen Sie die Höhe an.
- 3 Die Höhe kann auf bis zu 110,0 mm angepasst werden.



WARNUNG

- Legen Sie Ihre Hand beim Anpassen der Bildschirmhöhe nicht auf den Standkörper, um Verletzungen an den Fingern zu vermeiden.

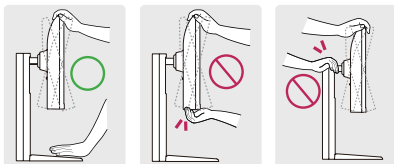
Anpassen des Winkels

- 1 Stellen Sie den an der Ständerplatte montierten Monitor aufrecht auf.
- 2 Passen Sie den Winkel des Bildschirms an.

Die Neigung des Bildschirms kann um bis zu -5° nach vorne und um bis zu 20° nach hinten eingestellt werden, um ein angenehmes Betrachten zu gewährleisten.

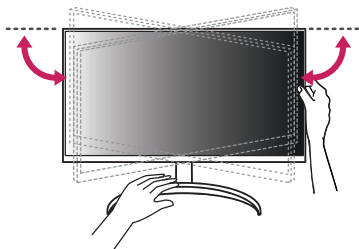
! WARNUNG

- Um beim Anpassen des Bildschirms Verletzungen an den Fingern zu vermeiden, halten Sie den unteren Teil des Monitors nicht wie nachfolgend gezeigt.
- Achten Sie darauf, den Bildschirmbereich nicht zu berühren oder darauf zu drücken, wenn Sie die Neigung des Monitors anpassen.



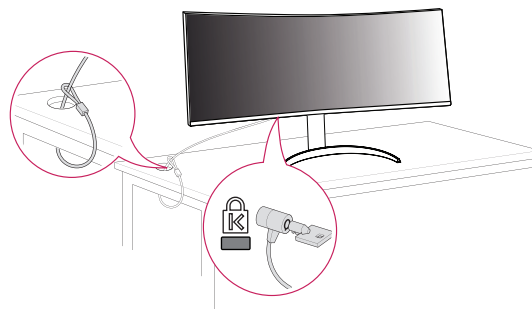
! HINWEIS

- Drehen Sie Ihren Monitor 15 Grad nach links oder rechts, um den Winkel auf Ihren Blickwinkel einzustellen.



Verwenden des Kensington-Schlusses

Der Anschluss für das Kensington-Sicherheitssystem befindet sich auf der Rückseite des Monitors. Weitere Informationen zur Installation und Verwendung finden Sie in der Bedienungsanleitung für das Kensington-Schloss oder auf der Website <http://www.kensington.com>. Schließen Sie den Monitor mithilfe eines Kensington-Sicherheitskabels an einen Tisch an.



! HINWEIS

- Das Kensington-Sicherheitssystem ist optional. Optionales Zubehör erhalten Sie bei den meisten Elektrohändlern.

Installieren der Wandmontageplatte

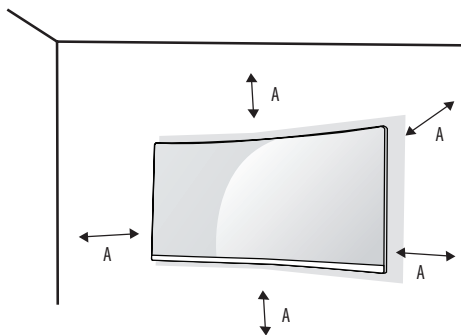
Dieser Monitor erfüllt alle Anforderungen für die Wandmontageplatte bzw. sonstige kompatible Geräte.

! HINWEIS

- Die Wandmontageplatte ist separat erhältlich.
- Weitere Informationen zur Installation finden Sie im Installationshandbuch für die Wandmontageplatte.
- Wenden Sie bei der Anbringung der Wandmontageplatte nicht zu viel Kraft an, da sonst der Bildschirm beschädigt werden könnte.
- Entfernen Sie den Standfuß vor der Montage des Monitors an einer Wandhalterung durch Ausführen der Befestigung des Standfußes in umgekehrter Reihenfolge.

Installation an einer Wand

Installieren Sie den Monitor mit einem Abstand von mindestens 100 mm zur Wand und 100 mm Abstand an den Seiten, um eine ausreichende Belüftung zu gewährleisten. Detaillierte Installationsanweisungen erhalten Sie von Ihrem lokalen Händler. Informationen zur Installation und Verwendung einer schwenkbaren Wandmontagehalterung finden Sie außerdem im Handbuch.



A: 100 mm

Um den Monitor an der Wand zu montieren, befestigen Sie die Wandhalterung (optional) an der Rückseite des Monitors.

Befestigen Sie die Wandhalterung sicher an der Wand und am Monitor.

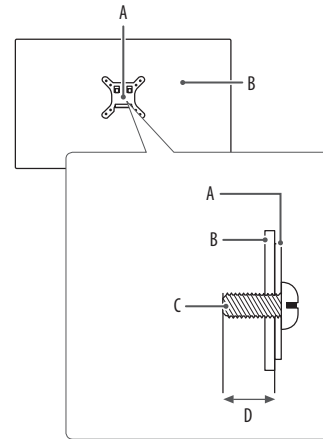
- Wandhalterung (mm): 100 x 100
- Standardschraube: M4 x L10
- Anzahl Schrauben: 4

! HINWEIS

- Durch Schrauben, die nicht dem VESA-Standard entsprechen, kann es zu Beschädigungen am Produkt kommen, und der Monitor könnte herunterfallen. LG Electronics übernimmt keine Haftung für Unfälle, die durch die Verwendung von nicht standardmäßigen Schrauben verursacht werden.
- Der Wandmontagesatz umfasst die Installationsanleitung und alle notwendigen Teile.
- Die Wandmontagehalterung ist optional. Optionales Zubehör erhalten Sie bei Ihrem Elektrohändler.
- Je nach Wandmontagehalterung kann die Länge der Schrauben variieren. Falls Sie Schrauben verwenden, die die Standardlänge überschreiten, können Schäden im Inneren des Produkts verursacht werden.
- Weitere Informationen finden Sie in der Bedienungsanleitung für die Wandmontagehalterung.

⚠ VORSICHT

- Trennen Sie das Stromkabel, bevor Sie den Monitor bewegen oder aufbauen, um einen elektrischen Stromschlag zu vermeiden.
- Wird der Monitor an der Decke oder einer geneigten Wand montiert, kann er möglicherweise herunterfallen, und es kann zu Verletzungen kommen. Verwenden Sie eine zugelassene Wandhalterung von LG, und wenden Sie sich an Ihren Händler vor Ort oder an qualifiziertes Fachpersonal.
- Um Verletzungen zu vermeiden, muss dieses Gerät entsprechend der Installationsanweisungen fest an der Wand installiert werden.
- Durch übermäßige Krafteinwirkung bei der Befestigung der Schrauben kann der Monitor beschädigt werden. Auf diese Weise verursachte Schäden sind von der Produktgarantie nicht abgedeckt.
- Verwenden Sie eine Wandmontagehalterung und Schrauben, die dem VESA-Standard entsprechen. Schäden, die durch die Verwendung oder falsche Verwendung ungeeigneter Komponenten verursacht werden, sind von der Produktgarantie nicht abgedeckt.
- Von der Rückseite des Monitors aus gemessen, dürfen die angebrachten Schrauben jeweils nicht länger als 8 mm sein.



- A: Wandmontageplatte
- B: Rückseite des Monitors
- C: Standardschraube
- D: Max. 8 mm

VERWENDEN DES MONITORS

- Die Abbildungen in dieser Anleitung können vom tatsächlichen Produkt abweichen.

Drücken Sie den Joystickknopf, gehen Sie zu [Einstellungen] → [Eingang], und klicken Sie auf die Eingangs-Option.

VORSICHT

- Wenn Sie Kabel verwenden, die nicht von LG zertifiziert wurden, zeigt der Bildschirm eventuell nichts oder Bildrauschen an.
- Drücken Sie nicht für längere Zeit auf den Bildschirm. Dies kann zu Bildverzerrungen führen.
- Vermeiden Sie das Anzeigen von Standbildern über einen längeren Zeitraum. Dies kann zum Einbrennen des Bildes führen. Verwenden Sie nach Möglichkeit einen PC-Bildschirmschoner.
- Verwenden Sie zum Anschließen des Stromkabels eine geerdete Mehrfachsteckdose (3 Anschlüsse) oder eine geerdete Wandsteckdose.
- Eventuell flimmert der Monitor, wenn er in kalter Umgebung eingeschaltet wird. Dies ist normal.
- Es können rote, grüne oder blaue Punkte auf dem Bildschirm erscheinen. Dies ist normal.

Anschluss eines PCs

- Dieser Monitor unterstützt *Plug and Play.

* Plug and Play: Eine Funktion, mit der ein Gerät ohne Neukonfiguration oder manuelle Installation von Treibern an einen Computer angeschlossen werden kann.

HDMI-Anschluss

Dieser Anschluss überträgt digitale Video- und Audiosignale vom PC an den Monitor.

VORSICHT

- Bei der Verwendung eines DVI-zu-HDMI-Kabels bzw. DP (DisplayPort)-zu-HDMI-Kabels kann es zu Kompatibilitätsproblemen kommen.
- Verwenden Sie ein zertifiziertes Kabel mit HDMI-Logo. Wenn Sie kein zertifiziertes HDMI-Kabel verwenden, zeigt der Bildschirm eventuell nichts an, oder ein Verbindungsfehler tritt auf.
- Empfohlene Typen von HDMI-Kabeln
 - Ultrahochgeschwindigkeits HDMI™/TM-Kabeln
 - Ultrahochgeschwindigkeits HDMI™/TM-Kabeln mit Ethernet

DisplayPort-Anschluss

Dieser Anschluss überträgt digitale Video- und Audiosignale vom PC an den Monitor.

! HINWEIS

- Abhängig von der DP-Version (DisplayPort) des PCs steht möglicherweise kein Video oder Audio-Ausgang zur Verfügung.
- Wenn Sie eine Mini DisplayPort-Grafikkarte nutzen, sollten Sie ein Mini DP-auf-DP-Kabel (Mini DisplayPort auf DisplayPort) oder einen Adapter mit DisplayPort1.4-Unterstützung verwenden. (Separat erhältlich)

Anschließen über USB-C

Dieser Anschluss überträgt digitale Video- und Audiosignale vom PC an den Monitor.

! HINWEIS

- PD (Stromversorgung), DP Alternativer Modus (DP über USB-C) und USB-Daten werden über den USB-C-Anschluss unterstützt.
- Funktionen werden möglicherweise je nach Spezifikationen und Umgebung des angeschlossenen Geräts nicht ordnungsgemäß ausgeführt.
- Der USB-C-Anschluss ist nicht für die Stromquelle des Monitors, sondern für die des PCs gedacht. Bitte schließen Sie die Energie-Schnur zur Stromversorgung an den Monitor an.

Anschließen an AV-Geräte

HDMI-Anschluss

HDMI überträgt Video- und Audiosignale von Ihrem AV-Gerät an den Monitor.

! HINWEIS

- Bei der Verwendung eines DVI-zu-HDMI-Kabels bzw. DP (DisplayPort)-zu-HDMI-Kabels kann es zu Kompatibilitätsproblemen kommen.
- Verwenden Sie ein zertifiziertes Kabel mit HDMI-Logo. Wenn Sie kein zertifiziertes HDMI-Kabel verwenden, zeigt der Bildschirm eventuell nichts an, oder ein Verbindungsfehler tritt auf.
- Empfohlene Typen von HDMI-Kabeln
 - Ultrahochgeschwindigkeits HDMI™-Kabeln
 - Ultrahochgeschwindigkeits HDMI™-Kabeln mit Ethernet

Anschließen von Peripheriegeräten

USB-Geräteanschluss

Der USB-Anschluss am Gerät dient als USB-Hub.

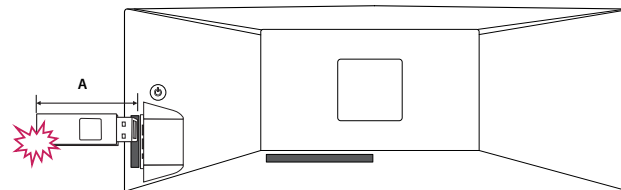
! HINWEIS

- Wir empfehlen, für die Nutzung des Produkts alle Windows-Updates zu installieren und Ihr Windows auf dem aktuellen Stand zu halten.
- Peripheriegeräte sind separat erhältlich.
- Über den USB-Anschluss können Tastatur, Maus oder USB-Gerät verbunden werden.
- Die Ladegeschwindigkeit kann je nach Gerät unterschiedlich sein.

⚠ VORSICHT

Vorsicht bei der Verwendung eines USBGeräts

- Ein USB-Gerät, das mit einem automatischen Erkennungsprogramm installiert wurde oder einen eigenen Treiber verwendet, wird möglicherweise nicht erkannt.
- Einige USB-Geräte werden möglicherweise nicht unterstützt oder funktionieren nicht korrekt.
- Es wird empfohlen, einen USB-Hub oder ein Festplattenlaufwerk mit Stromversorgung zu verwenden. (Falls die Stromversorgung nicht ausreichend ist, wird das USB-Gerät möglicherweise nicht ordnungsgemäß erkannt.)
- Falls ein USB-Gerät mit mehr als 40 mm Länge an den USB-Port auf der Seite angeschlossen wird, kann es sein, dass der Monitor beschädigt wird. Bitte schließen Sie sie an die USB-Buchse an der Rückseite an.



A: 40 mm

Anschluss der Kopfhörer

Schließen Sie Peripheriegeräte über den Kopfhörerausgang an den Monitor an.

! HINWEIS

- Peripheriegeräte sind separat erhältlich.
- Je nach Audioeinstellungen des PCs und externen Geräts kann der Funktionsumfang von Kopfhörern und Lautsprechern eingeschränkt sein.
- Falls Sie Ohrhörer mit abgewinkeltem Stecker verwenden, können Probleme beim Anschluss weiterer externer Geräte mit dem Monitor auftreten. Daher wird empfohlen, Ohrhörer mit geradem Stecker zu verwenden.



Abgewinkelt



Gerade
(Empfohlen)

BENUTZEREINSTELLUNGEN

! HINWEIS

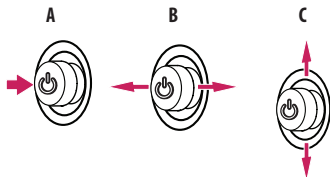
- Das OSD-Menü (On Screen Display) Ihres Monitors kann sich leicht von dem in diesem Handbuch beschriebenen Menü unterscheiden.

Aktivieren des Hauptmenüs



- 1 Drücken Sie auf die Joystick-Taste an der Rückseite des Monitors.
- 2 Bewegen Sie den Joystick auf-/abwärts und nach links/rechts, um die Optionen einzustellen.
- 3 Drücken Sie ein weiteres Mal auf die Joystick-Taste, um das Hauptmenü zu verlassen.

Taste Joystick



A

- Hauptmenü deaktiviert: Aktiviert das Hauptmenü.
- Hauptmenü aktiviert: Verlässt das Hauptmenü. (Gedrückthalten der Taste für 3 Sekunden zum Ausschalten des Monitors. Sie können den Monitor jederzeit auf diese Weise ausschalten, auch wenn das OSD eingeschaltet ist.)

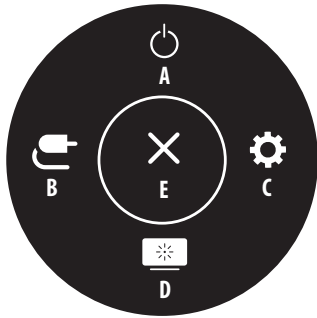
B

- Hauptmenü deaktiviert: Regelt die Lautstärke. (◀▶)
- Hauptmenü aktiviert: Ruft die [Eingang]-Funktionen auf. (◀) / Ruft die Funktion [Einstellungen] auf. (▶)

C

- Hauptmenü deaktiviert: Zeigt die Informationen über den aktuellen Eingang an. (▲▼)
- Hauptmenü aktiviert: Der Monitor wird ausgeschaltet. (▲) / Wechselt zur Funktion [Bildmodus]. (▼)

Hauptmenüfunktionen



Hauptmenü	Beschreibung
A: [Ausschalten]	Der Monitor wird ausgeschaltet.
B: [Eingang]	Legt den Eingangsmodus fest.
C: [Einstellungen]	Konfiguriert die Bildschirmoptionen.
D: [Bildmodus]	Legt den Bildmodus fest.
E: [Verlassen]	Verlässt das Hauptmenü.

Menüeinstellungen

- 1 Drücken Sie zum Aufrufen des OSD-Menüs auf die Joystick-Taste an der Rückseite des Monitors, und gehen Sie in die [Einstellungen].
- 2 Bewegen Sie den Joystick auf-/abwärts und nach links/rechts, um die Optionen einzustellen.
- 3 Bewegen Sie den Joystick nach ◀, oder drücken Sie auf (⌂), um zum übergeordneten Menü zurückzukehren oder andere Menüelemente zu konfigurieren.
- 4 Wenn Sie das OSD-Menü verlassen möchten, bewegen Sie den Joystick nach ◀, bis Sie es verlassen.



[Schnelleinstellungen]



[Eingang]



[Bild]



[Allgemein]

! HINWEIS

- : Ein
- : Aus

[Schnelleinstellungen]

[Einstellungen] → [Schnelleinstellungen]

- [Helligkeit]: Dient zum Einstellen der Bildschirmhelligkeit.
- [Automatische Helligkeit]: Passt die Bildschirmhelligkeit automatisch an die Umgebungshelligkeit an.
- [Kontrast]: Dient zum Einstellen des Kontrasts des Bildschirms.
- [Lautstärke]: Regelt die Lautstärke.
 - Sie können zwischen [Stumm] / [Ton An] wechseln, indem Sie die Joystick-Taste im Menü [Lautstärke] nach ▼ bewegen.
- [Farbtemp.]: Stellen Sie Ihre eigene Farbtemperatur ein.
 - [Benutzer]: Der Benutzer kann die Farben Rot, Grün und Blau anpassen.
 - [Warm]: Legt eine Bildschirmfarbe mit rötlichem Ton fest.
 - [Mittel]: Legt eine Bildschirmfarbe zwischen einem rötlichen und einem bläulichen Ton fest.
 - [Kalt]: Legt eine Bildschirmfarbe mit bläulichem Ton fest.
 - [Manuell]: Der Nutzer kann die Farbtemperatur präzise einstellen.
- [PBP / PIP]: Sie können nun die unterschiedlichen PBP- oder PIP-Kombinationen auswählen.
- [USB-Auswahl]: Bitte wählen Sie den USB upstream Kabelverbindungsanschluss aus, um den USB -Hub des Monitors zu benutzen.

[Eingang]

[Einstellungen] → [Eingang]

- [Eingangsliste]: Auswahl des Eingangsmodus.
- [Seitenverhältnis]: Stellt das Bildschirmformat ein. Die Anzeige für die Optionen [Vollbild], [Original], [Just Scan] kann bei empfohlener Auflösung gleich aussehen.
 - [Vollbild]: Zeigt das Video unabhängig vom eingehenden Videosignal im Breitbildmodus an.
 - [Original]: Zeigt das Video je nach Seitenverhältnis beim eingehenden Videosignal an.
 - [Just Scan]: Das Format ist nicht vom Original aus eingestellt.
 - [Cinema 1]: Vergrößert den Bildschirm auf das Bildformat 32:9.
 - [Cinema 2]: Vergrößert den Bildschirm auf das Bildformat 32:9, einschließlich des schwarzen Balkens für Untertitel am unteren Bildschirmrand.
- [PBP / PIP]: Sie können nun die unterschiedlichen PBP- oder PIP-Kombinationen auswählen.

[PBP / PIP]

- [Eingangsliste]: Zeigt die Haupt- und Nebeneingänge an

PBP / PIP-Anschluss	Sub Bildschirms			
	HDMI 1	HDMI 2	DP	USB-C
HDMI 1	-	0	0	0
HDMI 2	0	-	0	0
DP	0	0	-	0
USB-C	0	0	0	-

- [Seitenverhältnis]: Stellt das Bildschirmformat ein.
 - [Vollbild]: Passt die Videoanzeige unabhängig vom eingehenden Videosignal an den PBP / PIP-Bildschirm an.
 - [Original]: Zeigt das Video im Seitenverhältnis des Videosignaleingangs auf dem PBP / PIP-Bildschirm an.
- [PBP / PIP]: Sie können nun die unterschiedlichen PBP- oder PIP-Kombinationen auswählen.
- [PIP Größe]: Legt die Größe des PIP-Unteroptionsfensters fest. ([Groß] / [Klein])
- [PIP-Position]: Bitte stellen Sie die Position des PIP Sub-Fensters ein. (Unten Rechts/Unten Links/Oben Links/Oben Rechts)
- [Haupt/Sub Bildschirmwechsel]: Schaltet im [PBP / PIP]-Modus zwischen Hauptbildschirm und Nebens Bildschirm um.
- [Haupt/Sub Tonwechsel]: Wechselt zwischen dem Audio des Hauptbildschirms und Nebensbildschirms im [PBP / PIP]-Modus.
- [KVM-Switch]: Bitte wählen Sie den USB upstream Kabelverbindungsanschluss aus, um den USB -Hub des Monitors zu benutzen.

! HINWEIS

- Falls Sie die [PBP / PIP]-Funktion nicht verwenden, werden [PIP Größe], [PIP-Position], [Haupt/Sub Bildschirmwechsel], [Haupt/Sub Tonwechsel] und [KVM-Switch] deaktiviert.

[Bild]**[Einstellungen]** → **[Bild]** → **[Bildmodus]****! HINWEIS**

- Der [Bildmodus], der eingestellt werden kann, hängt vom Eingangssignal ab.

[Bildmodus] am SDR (Non HDR)-Signal

- [Anwender]: Ermöglicht dem Benutzer das Einstellen der einzelnen Elemente. Der Farbmodus des Hauptmenüs kann eingestellt werden.
- [Lebendig]: Optimiert den Bildschirm für die Ladenumgebung, indem der Kontrast, die Helligkeit und die Schärfe verstärkt werden.
- [HDR Effekt]: Optimierung den Bildschirms für hohen Dynamikbereich.
- [Leser]: Optimiert den Bildschirm zum Lesen von Dokumenten. Sie können den Bildschirm im OSD-Menü aufhellen.
- [Cinema]: Optimiert den Bildschirm, um die visuellen Effekte eines Videos zu verbessern.
- [sRGB]: Ein Standard RGB-Farbraum für den Monitor und Drucker.
- [DCI-P3]: Geeignet zum Betrachten digitaler Videos.
- [FPS]: Dieser Modus ist für FPS-Spiele optimiert.
- [RTS]: Dieser Modus ist für RTS-Spiele optimiert.
- [Farbschwäche]: Dieser Modus ist für Benutzer vorgesehen, bei denen eine Röt-Grün Sehschwäche festgestellt wurde. Er ermöglicht es Benutzern mit einer solchen Farbschwäche, die beiden Farben ganz einfach zu unterscheiden.

! HINWEIS

- Wenn der [Bildmodus] im DP-Eingang (DisplayPort) verändert wird, kann der Bildschirm möglicherweise flackern oder die Auflösung des PC-Bildschirms beeinträchtigt werden.

[Bildmodus] am HDR-Signal

- [Anwender]: Ermöglicht dem Benutzer das Einstellen der einzelnen Elemente.
- [Lebendig]: Optimiert den Bildschirm für HRD-lebendige Farben.
- [Cinema]: Optimiert den Bildschirm für HDR-Videos.
- [FPS]: Dieser Modus ist für FPS-Spiele optimiert.
- [RTS]: Dieser Modus ist für RTS-Spiele optimiert.

! HINWEIS

- HDR-Inhalte werden je nach den Windows 10 OS-Einstellungen nicht immer richtig angezeigt. Bitte prüfen Sie die HDR ein/aus -Einstellungen in Windows.
- Wenn die HDR-Funktion eingeschaltet ist, kann es sein, dass aufgrund der Leistung der Grafikkarte die Qualität der Schrift oder des Bildes schlecht ist.
- Wenn die HDR-Funktion eingeschaltet ist, kann es je nach Leistung der Grafikkarte sein, dass der Bildschirm flackert oder schlechte Qualität aufweist, wenn die Monitoreingabe umgeschaltet oder der Strom ein- oder ausgeschaltet wird.

[Einstellungen] → [Bild] → [Bildanpassung]

- [Helligkeit]: Dient zum Einstellen der Bildschirmhelligkeit.
- [Automatische Helligkeit]: Passt die Bildschirmhelligkeit automatisch an die Umgebungshelligkeit an.
- [Kontrast]: Dient zum Einstellen des Kontrasts des Bildschirms.
- [Schärfe]: Stellt die Bildschärfe ein.
- [SUPER RESOLUTION+]: Da diese Funktion die Bildschärfe von Bildern mit niedriger Auflösung erhöht, ist es nicht empfehlenswert, sie für normalen Text oder Desktopsymbole zu verwenden. Dies könnte zu einer ungewollt hohen Bildschärfe führen.
 - [Hoch]: Optimiert den Bildschirm für kristallklare Bilder. Am besten geeignet für hochauflösende Videos oder Spiele.
 - [Mittel]: Optimiert den Bildschirm für komfortables Betrachten mit Bildern im mittleren Bereich zwischen niedrigen und hohen Modi.
 - [Niedrig]: Optimiert den Bildschirm für weiche und natürliche Bilder. Am besten geeignet für Standbilder oder Bilder mit wenig Bewegung.
 - [Aus]: Verwendet die am häufigsten genutzte Einstellung. Deaktiviert [SUPER RESOLUTION+].
- [Schwarzwert]: Stellt die Versatz-Stufe ein (nur bei HDMI).
 - Versatz: Als Referenz für Videosignale ist dies die dunkelste Einstellung, die auf dem Monitor angezeigt werden kann.
 - [Hoch]: Behält das aktuelle Kontrastverhältnis des Bildschirms bei.
 - [Tief]: Senkt die Schwarzwerte und hebt die Weißwerte des aktuellen Kontrastverhältnisses des Bildschirms.
- [Lokales Dimmen]: Bitte maximieren Sie das Kontrastverhältnis, indem Sie die hellen Bereiche des Bildschirms heller und die dunklen Bereiche des Bildschirms dunkler machen.
Deaktivierung dieser Option kann den Energieverbrauch erhöhen.
 - [Schneller]: Setzt lokales Dimmen auf Schneller.
 - [Schnell]: Setzt lokales Dimmen auf Schnell.
 - [Normal]: Setzt lokales Dimmen auf Normal.
 - [Aus]: Die Funktion zur Verbesserung des Dimmens wird nicht verwendet.
- [DFC]
 - [Ein]: Passt den dynamischen Kontrast automatisch dem Bildinhalt an.
 - [Aus]: Deaktiviert die Funktion [DFC].

[Einstellungen] > [Bild] > [Spieleinstellung]

- [Reaktionszeit]: Stellt die Reaktionszeit des Bildschirms in Abhängigkeit von der Bewegung des angezeigten Bildes ein. Für normale Umgebungen wird die Einstellung [Schnell] empfohlen. Wenn sich auf dem Bildschirm viel bewegt, empfehlen wir, die Einstellung [Schneller] zu verwenden. Die Einstellung [Schneller] kann zum Einbrennen von Bildern führen.
 - [Schneller]: Setzt die Reaktionszeit auf Schneller.
 - [Schnell]: Setzt die Reaktionszeit auf Schnell.
 - [Normal]: Setzt die Reaktionszeit auf Normal.
 - [Aus]: Hierbei wird die Funktion zur Optimierung der Reaktionszeit nicht verwendet.
- [Adaptive-Sync] / [VRR]: Bietet nahtlose und natürliche Bilder durch die Synchronisierung der vertikalen Frequenz des Eingangssignals mit der des Ausgangssignals. Beachten Sie bitte, dass es in bestimmten Gaming-Umgebungen zu einem Flackern des Bildschirms kommen kann.
- [Schwarz Stabilisator]: Mit dieser Funktion steuern Sie den Schwarzkontrast, um in dunklen Szenen eine bessere Darstellung zu gewährleisten. Die Erhöhung des Wertes des [Schwarz Stabilisator] hellt den unteren Graubereich auf dem Bildschirm auf. (Objekte in dunklen Szenen können gut erkannt werden.) Wenn Sie den Wert für [Schwarz Stabilisator] verringern, wird der Bereich für die niedrige Graustufe dunkler und der dynamische Kontrast auf dem Bildschirm erhöht.
- [Fadenkreuz]: Das Fadenkreuz bietet eine Markierung in der Mitte des Bildschirms für Ego-Shooter-Spiele (First Person Shooter, FPS). Benutzer können unter vier verschiedenen Fadenkreuzen das für ihre Spielumgebung passende auswählen.

**VORSICHT**

- [Adaptive-Sync] / [VRR]
 - In der HDMI-Eingabe wird der Menüname als zertifizierter AMD FreeSync Tier dargestellt, statt als Adaptive-Sync. (FreeSync / FreeSync Premium / FreeSync Premium Pro)
 - Unterstützte Schnittstelle: DisplayPort (FreeSync), HDMI (FreeSync).
 - Unterstützte Grafikkarte: Es ist zwingend eine Grafikkarte von AMD erforderlich, die FreeSync unterstützt.
 - Unterstützte Version: Stellen Sie sicher, dass Sie den aktuellsten Treiber für die Grafikkarte installiert haben.
 - Weitere Informationen und Anforderungen finden Sie auf der AMD-Website unter (www.amd.com).

[Einstellungen] → [Bild] → [Farbanpassung]

- [Gamma]:
 - [Modus 1], [Modus 2], [Modus 3]: Je höher der Gamma-Wert, desto dunkler wird das Bild. Umgekehrt wird das Bild heller, je niedriger der Gamma-Wert ist.
 - [Modus 4]: Wenn Sie die Gammaeinstellungen nicht anpassen möchten, wählen Sie [Modus 4].
- [Farbtemp.]: Stellen Sie Ihre eigene Farbtemperatur ein.
 - [Benutzer]: Der Benutzer kann die Farben Rot, Grün und Blau anpassen.
 - [Warm]: Legt eine Bildschirmfarbe mit rötlichem Ton fest.
 - [Mittel]: Legt eine Bildschirmfarbe zwischen einem rötlichen und einem bläulichen Ton fest.
 - [Kalt]: Legt eine Bildschirmfarbe mit bläulichem Ton fest.
 - [Manuell]: Der Nutzer kann die Farbtemperatur präzise einstellen.
- [Rot], [Grün], [Blau]: Sie können die Bildfarbe durch Einstellen der Farben [Rot], [Grün] und [Blau] anpassen.
- [Sechs Farben]: Erfüllt die Benutzeranforderungen für Farben durch Einstellung der Farbe und Sättigung der sechs Farben (Rot, Grün, Blau, Cyan, Magenta, Gelb); speichert die Einstellungen.
 - Farbton: Passt den Farbton des Bildschirms an.
 - Sättigung: Passt die Sättigung der Bildschirmfarben an. Je niedriger der Wert, desto weniger gesättigt und desto heller werden die Farben. Je höher der Wert, desto stärker gesättigt und desto dunkler werden die Farben.

[Einstellungen] → [Bild] → [Bildeinstellungen rücksetzen]

- [Möchten Sie Ihre Bild Einstellungen zurücksetzen?]:
 - [Nein]: Auswahl abbrechen.
 - [Ja]: Kehrt zur Standardeinstellung zurück.

[Allgemein]**[Einstellungen] → [Allgemein]**

- [Sprache]: Zum Festlegen der Sprache des OSD-Menüs.
- [USB-Auswahl]: Bitte wählen Sie den USB upstream Kabelverbindungsanschluss aus, um den USB-Hub des Monitors zu benutzen.
- [SMART ENERGY SAVING]: Spart Energie mithilfe von Helligkeitskompensations Algorithmen.
 - [Hoch]: Spart Energie durch die hocheffiziente [SMART ENERGY SAVING]-Funktion.
 - [Niedrig]: Spart Energie durch die wenig effiziente [SMART ENERGY SAVING]-Funktion.
 - [Aus]: Deaktiviert die Funktion.
- [Tiefschlaf Modus]: Wenn [Tiefschlaf Modus] auf [Ein] steht, geht der Monitor in den Standby-Modus und der Stromverbrauch wird minimiert.
 - [Ein]: Aktiviert [Tiefschlaf Modus].
 - [Aus]: Deaktiviert [Tiefschlaf Modus].
- [Automat. Standby]: Falls auf dem Monitor einige Zeit lang keine Bewegung stattfindet, schaltet er automatisch in den Standby-Modus.

- [Anschluss-Kompatibilität Version]: Stellt die für "Anschluss-Kompatibilität" genutzte Version passend zum angeschlossenen Gerät ein.
 - Bei DisplayPort und USB-C stellen Sie die auf 1.4 oder höher ein, um die HDR -Funktion zu benutzen.
 - Bei HDMI -Eingang stellen Sie auf 2.1[AV] oder höher ein, um die HDR -Funktion zu benutzen.
- [Signalton]: Mit dieser Funktion können Sie festlegen, welcher Ton beim Einschalten des Monitors abgespielt wird.
- [Benutzerdefinierte Taste]: Sie können das Hauptmenü anpassen, um einfacher auf Ihr bevorzugtes Menü zuzugreifen.
 - [PBP / PIP]: Zeigt die über zwei Eingänge empfangenen Bilder auf einem einzigen Monitor an.
 - [Bildmodus]: Legt den Bildmodus fest.
 - [KVM-Switch]: Bitte wählen Sie den USB upstream Kabelverbindungsanschluss aus, um den USB -Hub des Monitors zu benutzen.
- [OSD Sperre]: Mit dieser Funktion wird die Konfiguration und Anpassung von Menüs deaktiviert.
Alle Funktionen sind deaktiviert, außer [Helligkeit], [Automatische Helligkeit], [Kontrast], [Lautstärke] und [PBP / PIP] unter [Schnelleinstellungen], den [Eingang]-Menüs sowie [OSD Sperre] und [Information] unter [Allgemein].
- [Information]: Die folgende Bildschirminformation wird angezeigt; [Gesamtbetriebsdauer], [Auflösung].
- [Zurücksetzen]: Kehrt zur Standardeinstellung zurück.

HINWEIS

- [SMART ENERGY SAVING]
 - Der Wert der Energieeinsparungsdaten kann je nach Panel und Panel-Lieferanten unterschiedlich sein.
 - Wenn Sie die Option [SMART ENERGY SAVING] auf [Hoch] oder [Niedrig] einstellen wird die Monitorhelligkeit abhängig von der Quelle höher oder niedriger.
- [Anschluss-Kompatibilität Version]
 - Falls das verbundene Gerät die 2.1 in HDMI unterstützt, aber der Bildschirm oder Ton nicht richtig arbeitet, bitte stellen Sie diese Funktion zum 2.1[AV] ein.

FEHLERBEHEBUNG

Auf dem Bildschirm wird nichts angezeigt.

- Ist das Stromkabel des Monitors eingesteckt?
 - Prüfen Sie, ob das Stromkabel korrekt in die Steckdose eingesteckt ist.
- Wird die Meldung [Kein Signal] angezeigt?
 - Sie wird angezeigt, wenn das Signalkabel zwischen dem PC und dem Monitor fehlt oder getrennt wurde. Überprüfen Sie das Kabel, und schließen Sie es erneut an.
- Wird die [Ausser Spezifikation]-Mitteilung angezeigt?
 - Dies tritt auf, wenn vom PC (von der Grafikkarte) übertragene Signale außerhalb des horizontalen oder vertikalen Frequenzbereichs des Monitors liegen. Informationen zur Einstellung der entsprechenden Frequenz finden Sie im Abschnitt Produktspezifikation in diesem Handbuch.

Die Bildschirmanzeige ist instabil und zittert. / Angezeigte Bilder hinterlassen Schattenspurten.

- Haben Sie die geeignete Auflösung gewählt?
 - Wenn HDMI 1080i 60/50 Hz als Auflösung gewählt wurde, kann der Bildschirm eventuell flackern. Ändern Sie die Auflösung nach 1080p, oder wählen Sie die empfohlene Auflösung.
 - Wird bei der Grafikkarte nicht die empfohlene (optimale) Auflösung festgelegt, kann das dazu führen, dass Text verschwommen dargestellt wird, der Bildschirm abgedunkelt erscheint, der Anzeigebereich abgeschnitten oder nicht ausgerichtet ist.
 - Die Einstellungsmethoden können je nach Computer bzw. Betriebssystem unterschiedlich sein, und einige Auflösungen sind je nach Leistung der Grafikkarte eventuell nicht verfügbar. Wenn dies der Fall ist, wenden Sie sich an den Hersteller des Computers oder der Grafikkarte.

Der Bildschirm ändert das Bild nicht.

- Bleibt das Bild hängen, wenn der Monitor ausgeschaltet wird?
 - Durch das Anzeigen eines Standbilds über einen längeren Zeitraum kann der Bildschirm beschädigt werden, und das Bild wird eingebrannt.
 - Verwenden Sie einen Bildschirmschoner, um die Lebensdauer des Monitors zu verlängern.
- Gibt es Flecken auf dem Bildschirm?
 - Bei Verwendung des Monitors können gepixelte Flecken (rot, grün, blau, weiß oder schwarz) auf dem Bildschirm erscheinen. Dies ist bei einem LCD-Bildschirm normal. Dies ist kein Fehler und wirkt sich nicht auf die Leistung des Monitors aus.

Manche Funktionen sind deaktiviert.

- Sind beim Drücken der Menütaste einige Funktionen nicht verfügbar?
 - Das OSD ist gesperrt. [OSD Sperre] unter [Allgemein] deaktivieren.
 - Überprüfen Sie die PC-Einstellungen und das Eingangssignal. (HDR, Kein Signal)

Sehen Sie die Meldung Nicht erkannter Monitor, Plug and Play (VESA DDC)-Monitor gefunden?

- Haben Sie den Bildschirmtreiber installiert?
 - Installieren Sie den Anzeigen-Treiber von unserer Website: <http://www.lg.com>.
 - Prüfen Sie, ob die Grafikkarte die Plug and Play-Funktion unterstützt.

Kein Ton aus Kopfhörerbuchse.

- Werden Bilder mit Geräusch angezeigt?
 - Stellen Sie sicher, dass die Kopfhörer ordnungsgemäß angeschlossen sind.
 - Versuchen Sie, die Lautstärke mit dem Joystick zu erhöhen.
 - Stellen Sie den Audioausgang des Computers auf den verwendeten Monitor um: (Die Einstellungen können je nach dem von Ihnen verwendeten Betriebssystem variieren.)

TECHNISCHE DATEN

Änderungen an den technischen Daten vorbehalten.

Das ~ Symbol bedeutet Wechselstrom und das Symbol ≐ bedeutet Gleichstrom.

Farbtiefe: 8-Bit-Farbtiefe wird unterstützt.

Auflösung:

- Max. Auflösung: 5120 x 1440 bei 144 Hz
- Empfohlene Auflösung: 5120 x 1440 bei 144 Hz

Umgebungsbedingungen:

- Betriebsbedingungen
 - Temperatur: 0 °C bis 40 °C
 - Luftfeuchtigkeit: Unter 80 %
- Lagerbedingungen
 - Temperatur: -20 °C bis 60 °C
 - Luftfeuchtigkeit: Unter 85 %

Abmessungen: Monitorgröße (Breite x Höhe x Tiefe)

- Mit Fuß: 1215,1 x 585,8 x 281,0 (mm)
- Ohne Fuß: 1215,1 x 365,7 x 114,2 (mm)

Gewicht (Ohne Verpackung):

- Mit Fuß: 14,7 (kg)
- Ohne Fuß: 12,6 (kg)

Stromquellen:

- Nennleistung: AC 100 - 240 V, 50/60 Hz, 2,5 A
- Stromverbrauch:
 - Betriebsmodus: 103 W (Typisch)*
 - Ruhemodus (Der Standby-Modus): ≤ 0,5 W (HDMI / DP -Eingangszustand)**
 - Ausgeschaltet: ≤ 0,3 W

* Der Betriebsmodus des Stromverbrauchs wird mithilfe des LGE-Teststandards gemessen. (Vollständig weißer Bildschirm, maximale Auflösung)

* Die Höhe des Stromverbrauchs kann je nach Betriebsbedingungen oder Monitoreinstellungen variieren.

** Im Falle eines USB-C Inputs variiert der Stromverbrauch beim Schlafmodus mit Abhängigkeit vom angeschlossenen Gerät.

** Der Monitor wechselt in wenigen Minuten (max. 5 Minuten) in den Schlafmodus.

Werkunterstützungsmodus (Voreingestellter Modus, PC)

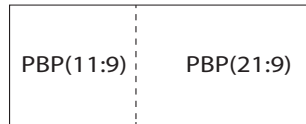
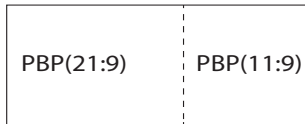
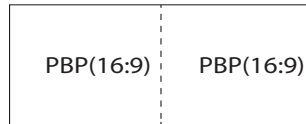
DisplayPort / USB-C

Auflösung	Horizontale Frequenz (kHz)	Vertikale Frequenz (Hz)	Polarität (H/V)	Anmerkungen
640 x 480	31,469	59,94	-/-	
800 x 600	37,879	60,317	+/+	
1024 x 768	48,363	60	-/-	
1280 x 1024	79,976	75,025	+/+	
1920 x 1080	66,587	59,934	+/-	
5120 x 1440	222,16	143,98	+/-	
5120 x 1440	182,95	119,97	+/-	
5120 x 1440	150,99	100	+/-	
5120 x 1440	127,41	85	+/-	
5120 x 1440	107,24	71,98	+/-	
3840 x 1080	137,25	119,97	+/-	
3840 x 1080	113,25	99,96	+/-	
3440 x 1440	183	120	+/-	PBP(21:9)
2560 x 1440	183	120	+/-	PBP(16:9)
1680 x 1440	182,88	119,92	+/-	PBP(11:9)
1280 x 720	91,49	119,91	+/-	PIP(720P)
720 x 480	61,08	120	+/-	PIP(480P)

HDMI

Auflösung	Horizontale Frequenz (kHz)	Vertikale Frequenz (Hz)	Polarität (H/V)	Anmerkungen
640 x 480	31,469	59,94	-/-	
800 x 600	37,879	60,317	+/+	
1024 x 768	48,363	60	-/-	
1280 x 1024	79,976	75,025	+/+	
1920 x 1080	66,587	59,934	+/-	
5120 x 1440	222,16	143,98	+/-	
5120 x 1440	107,24	71,98	+/-	
5120 x 1440	88,826	59,977	+/-	PIP(32:9)
3840 x 1080	137,25	119,97	+/-	
3840 x 1080	113,25	99,96	+/-	
3840 x 1080	66,62	59,97	+/-	
3440 x 1440	150,97	99,98	+/-	PBP(21:9)
3440 x 1440	73,68	49,99	+/-	PBP(21:9)
2560 x 1440	88,79	59,95	+/-	PBP(16:9)
2560 x 1440	183	120	+/-	PBP(16:9)
1680 x 1440	88,86	60	+/-	PBP(11:9)
1680 x 1440	182,88	119,92	+/-	PBP(11:9)
720 x 480	61,08	120	+/-	PIP(480P)
1280 x 720	91,49	119,91	+/-	PIP(720P)

Anmerkungen



HDMI-Timing (Video)

Voreingestellter Modus	Horizontale Frequenz (kHz)	Vertikale Frequenz (Hz)
480p	31,5	60
720p	45	60
1080p	67,5	60
2160p	135	60



Das Modell und die Seriennummer des Geräts befinden sich auf der Rückseite und auf einer Seite des Geräts.
Bitte notieren Sie diese Nummern für den Fall eines Garantieanspruchs.

Modell

Seriennummer



(for 49BQ95C,49WQ950G)

This Product qualifies for ENERGY STAR®

Changing the factory default configuration and settings or enabling certain optional features and functionalities may increase energy consumption beyond the limits required for ENERGY STAR® certification.

Refer to ENERGYSTAR.gov for more information on the ENERGY STAR® program.