



BENUTZERHANDBUCH

LED LCD-MONITOR

(LED-Monitor*)

* LED-Monitore von LG sind LCD-Monitore mit LED-Hintergrundbeleuchtung.

Lesen Sie dieses Handbuch aufmerksam durch, bevor Sie Ihr Gerät zum ersten Mal verwenden, und bewahren Sie es zur späteren Verwendung auf.

24MS500	24MS550	24BA400
25MS500	25MS550	27BA400
27MS500	27MS550	

www.lg.com

Copyright © 2023 LG Electronics Inc. Alle Rechte vorbehalten.

INHALTSVERZEICHNIS

LIZENZ	2
MONTAGE UND VORBEREITUNG	3
VERWENDEN DES MONITORS	10
BENUTZEREINSTELLUNGEN	12
FEHLERBEHEBUNG	20
TECHNISCHE DATEN	21

LIZENZ

Für jedes Modell gelten andere Lizenzen. Weitere Informationen zur Lizenz erhalten Sie unter www.lg.com.



Die Begriffe HDMI, HDMI High-Definition Multimedia Interface, HDMI-Aufmachung (HDMI Trade Dress) und die HDMI-Logos sind Marken oder eingetragene Marken von HDMI Licensing Administrator, Inc.

MONTAGE UND VORBEREITUNG

VORSICHT

- Um die Sicherheit und Leistung des Produkts sicherzustellen, verwenden Sie nur Originalteile.
- Durch nachgemachte Produkte verursachte Beschädigungen werden nicht von der Garantie abgedeckt.
- Es wird empfohlen, die mitgelieferten Komponenten zu verwenden.
- Wenn Sie Kabel verwenden, die nicht von LG zertifiziert wurden, zeigt der Bildschirm eventuell nichts oder Bildrauschen an.
- Abbildungen in diesem Dokument zeigen typische Schritte und können möglicherweise vom tatsächlichen Produkt abweichen.
- Geben Sie beim Zusammenbau des Produkts keine Fremdstoffen (Öle, Schmierstoffe, usw.) auf die Gewindeteile. (Dies könnte das Produkt beschädigen.)
- Durch übermäßige Krafteinwirkung bei der Befestigung der Schrauben kann der Monitor beschädigt werden. Auf diese Weise verursachte Schäden sind von der Produktgarantie nicht abgedeckt.
- Tragen Sie den Monitor am Standfußsockel nicht verkehrt herum. Der Monitor könnte sich sonst vom Standfußsockel lösen und zu Verletzungen führen.
- Wenn Sie den Monitor heben oder verschieben, berühren Sie dabei nicht den Bildschirm. Die Kräfte, die dabei auf den Bildschirm wirken, können Schäden verursachen.

HINWEIS

- Die Komponenten können von den hier aufgeführten Abbildungen abweichen.
- Die in dieser Bedienungsanleitung veröffentlichten Produktinformationen und technischen Daten können im Rahmen von Produktverbesserungen ohne vorherige Ankündigung geändert werden.
- Die optionalen Zubehörteile können Sie in einem Elektronikfachgeschäft, in einem Online-Shop oder bei dem Einzelhändler, bei dem Sie das Produkt gekauft haben, erwerben.
- Das im Lieferumfang enthaltene Netzkabel kann je nach Region abweichen.

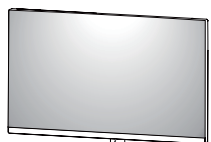
Unterstützte Treiber und Software

Sie können die neueste Version von der LGE-Website (www.lg.com) herunterladen und installieren.

Treiber und Software	Installationspriorität
Monitortreiber	Empfohlen
OnScreen Control	Empfohlen

Beschreibung des Produkts und seiner Tasten

24MS500 25MS500 27MS500 24MS550 25MS550 27MS550
24BA400 27BA400



So verwenden Sie die Joystick-Taste

Sie können die Funktionen des Monitors ganz einfach durch Drücken und Bewegen der Joystick-Taste nach links und rechts/oben und unten steuern.

Grundfunktionen

		Einschalten	Drücken Sie mit ihrem Finger einmal auf die Joystick-Taste, um den Monitor einzuschalten.
		Ausschalten	Drücken und halten Sie die Joystick-Taste, um den Monitor auszuschalten.
		Lautstärkeregelung Steuerung	Sie können die Lautstärke regeln, indem Sie die Joystick-Taste nach links bzw. rechts bewegen.
		Einstellung der Bildschirmhelligkeit	Sie können die Bildschirmhelligkeit regeln, indem Sie die Joystick-Taste nach oben und unten bewegen.

! HINWEIS

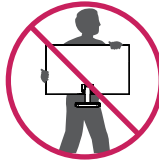
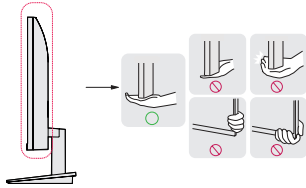
- Die Joystick-Taste befindet sich an der Unterseite des Monitors.

Bewegen und Anheben des Monitors

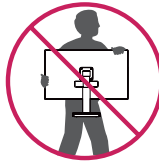
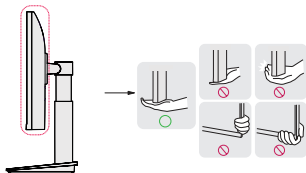
Gehen Sie nach den folgenden Anweisungen vor, wenn Sie den Monitor bewegen oder anheben, um Kratzer und Beschädigungen am Monitor zu vermeiden und um unabhängig von Form und Größe einen sicheren Transport zu gewährleisten.

- Es wird empfohlen, den Monitor in den Originalkarton oder die Originalverpackung zu stellen und dann zu bewegen.
- Trennen Sie das Netzkabel und alle weiteren Kabel, bevor Sie den Monitor bewegen oder anheben.
- Halten Sie den Monitor unten und an der Seite am Rahmen gut fest. Halten Sie nicht den Bildschirm selbst fest.
- Halten Sie den Monitor so, dass der Bildschirm von Ihnen abgewendet ist, um ein Verkratzen des Bildschirms zu verhindern.
- Setzen Sie den Monitor während des Transports keinen ruckartigen Bewegungen oder starken Erschütterungen aus.
- Halten Sie den Monitor beim Bewegen aufrecht, drehen Sie ihn niemals auf die Seite, und kippen Sie ihn nicht seitwärts.

24MS500 25MS500 27MS500
24BA400 27BA400

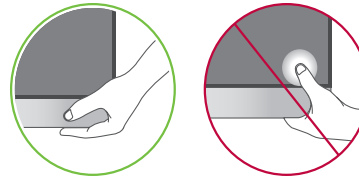


24MS550 25MS550 27MS550



⚠ VORSICHT

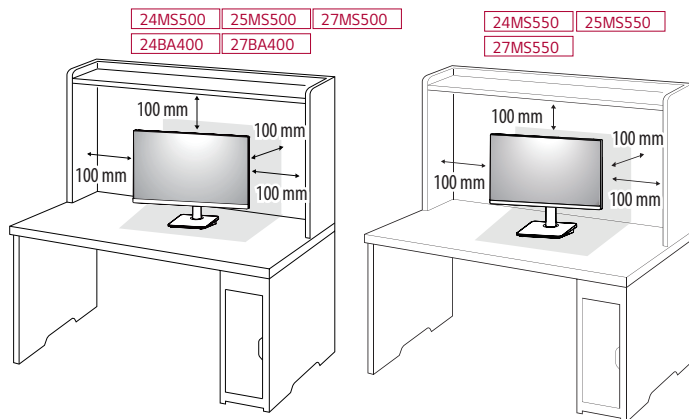
- Vermeiden Sie es nach Möglichkeit, den Bildschirm des Monitors zu berühren.
 - Dies kann zu Schäden am Bildschirm oder an den Pixeln führen, aus denen die Bilder erzeugt werden.



- Wenn Sie den Monitor ohne Standfußsockel verwenden, kann der Monitor bei Betätigung der Joystick-Taste umkippen. Dies kann zu Schäden am Monitor und zu Verletzungen führen. Zudem funktioniert die Joystick-Taste möglicherweise nicht richtig.

Installation auf einem Tisch

- Heben Sie den Monitor an, und stellen Sie ihn aufrecht auf den Tisch. Achten Sie auf einen Abstand von mindestens 100 mm zur Wand, um eine ausreichende Belüftung zu gewährleisten.



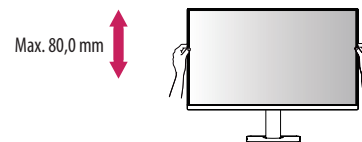
⚠ VORSICHT

- Trennen Sie die Netzverbindung, bevor Sie den Monitor bewegen oder aufbauen. Es besteht die Gefahr eines Stromschlags.
- Verwenden Sie ausschließlich das mitgelieferte Stromkabel, und schließen Sie es an eine geerdete Steckdose an.
- Wenn Sie ein weiteres Stromkabel benötigen, wenden Sie sich an Ihren Elektrohändler.

Anpassen der Standhöhe

24MS550 | 25MS550 | 27MS550

- 1 Stellen Sie den an der Ständerplatte montierten Monitor aufrecht auf.
- 2 Halten Sie den Monitor sicher mit beiden Händen fest, und passen Sie die Höhe an.



⚠ WARNUNG

- Legen Sie Ihre Hand beim Anpassen der Bildschirmhöhe nicht auf den Standkörper, um Verletzungen an den Fingern zu vermeiden.

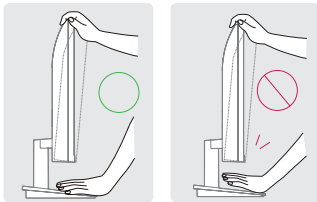
Anpassen des Winkels

- 1 Stellen Sie den an der Ständerplatte montierten Monitor aufrecht auf.
 - 2 Passen Sie den Winkel des Bildschirms an.
- Die Neigung des Bildschirms kann um bis zu -5° nach vorne und um bis zu 15° nach hinten eingestellt werden, um ein angenehmes Betrachten zu gewährleisten.

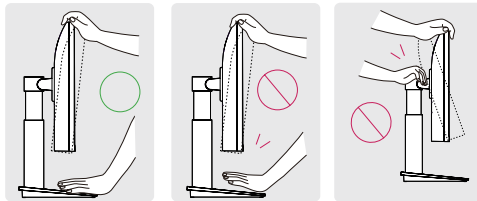
! WARNUNG

- Um beim Anpassen des Bildschirms Verletzungen an den Fingern zu vermeiden, halten Sie den unteren Teil des Monitors nicht wie nachfolgend gezeigt.
- Achten Sie darauf, den Bildschirmbereich nicht zu berühren oder darauf zu drücken, wenn Sie die Neigung des Monitors anpassen.

24MS500 25MS500 27MS500 24BA400 27BA400



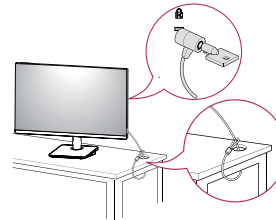
24MS550 25MS550 27MS550



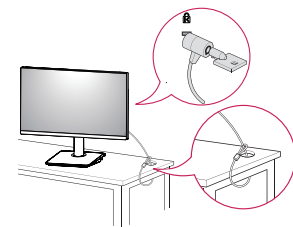
Verwenden des Kensington-Schlusses

Die Kupplung des Kensington-Sicherheitssystems befindet sich an der Rückseite des Monitors. Weitere Informationen zur Installation und Verwendung finden Sie in der Bedienungsanleitung für das Kensington-Schloss oder auf der Website <http://www.kensington.com>. Schließen Sie den Monitor mithilfe eines Kensington-Sicherheitskabels an einen Tisch an.

24MS500 24BA400
25MS500 27BA400
27MS500



24MS550
25MS550
27MS550



! HINWEIS

- Das Kensington-Sicherheitssystem ist optional. Optionales Zubehör erhalten Sie bei den meisten Elektrohändlern.

Installieren der Wandmontageplatte

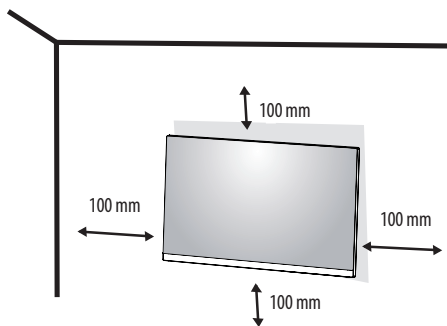
Dieser Monitor erfüllt alle Anforderungen für die Wandmontageplatte bzw. sonstige kompatible Geräte.

! HINWEIS

- Die Wandmontageplatte ist separat erhältlich.
- Weitere Informationen zur Installation finden Sie im Installationshandbuch für die Wandmontageplatte.
- Wenden Sie bei der Anbringung der Wandmontageplatte nicht zu viel Kraft an, da sonst der Bildschirm beschädigt werden könnte.
- Entfernen Sie den Standfuß vor der Montage des Monitors an einer Wandhalterung durch Ausführen der Befestigung des Standfußes in umgekehrter Reihenfolge.

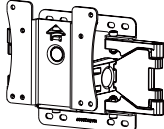
Installation an einer Wand

Installieren Sie den Monitor mit einem Abstand von mindestens 100 mm zur Wand und 100 mm Abstand an den Seiten, um eine ausreichende Belüftung zu gewährleisten. Detaillierte Installationsanweisungen erhalten Sie von Ihrem lokalen Händler. Informationen zur Installation und Verwendung einer schwenkbaren Wandmontagehalterung finden Sie außerdem im Handbuch.



Um den Monitor an der Wand zu montieren, befestigen Sie die Wandhalterung (optional) an der Rückseite des Monitors.

Befestigen Sie die Wandhalterung sicher an der Wand und am Monitor.

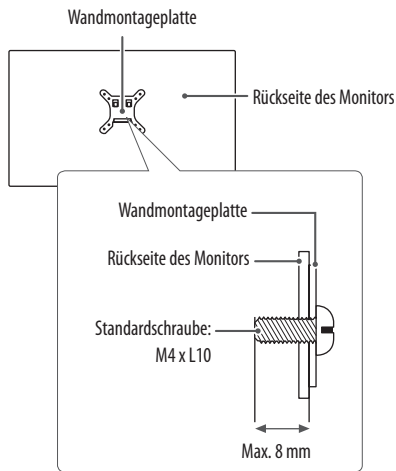
Wandhalterung (mm)	75 x 75
Standardschraube	M4 x L10
Anzahl Schrauben	4
Wandmontageplatte (Optional)	LSW 149 

! HINWEIS

- Durch Schrauben, die nicht dem VESA-Standard entsprechen, kann es zu Beschädigungen am Produkt kommen, und der Monitor könnte herunterfallen. LG Electronics übernimmt keine Haftung für Unfälle, die durch die Verwendung von nicht standardmäßigen Schrauben verursacht werden.
- Der Wandmontagesatz umfasst die Installationsanleitung und alle notwendigen Teile.
- Die Wandmontagehalterung ist optional. Optionales Zubehör erhalten Sie bei Ihrem Elektrohändler.
- Je nach Wandmontagehalterung kann die Länge der Schrauben variieren. Falls Sie Schrauben verwenden, die die Standardlänge überschreiten, können Schäden im Inneren des Produkts verursacht werden.
- Weitere Informationen finden Sie in der Bedienungsanleitung für die Wandmontagehalterung.
- Wandmontageplatte als Zubehör in Deutschland nicht erhältlich.

⚠ VORSICHT

- Trennen Sie das Stromkabel, bevor Sie den Monitor bewegen oder aufbauen, um einen elektrischen Stromschlag zu vermeiden.
- Wird der Monitor an der Decke oder einer geneigten Wand montiert, kann er möglicherweise herunterfallen, und es kann zu Verletzungen kommen. Verwenden Sie eine zugelassene Wandhalterung von LG, und wenden Sie sich an Ihren Händler vor Ort oder an qualifiziertes Fachpersonal.
- Durch übermäßige Krafteinwirkung bei der Befestigung der Schrauben kann der Monitor beschädigt werden. Auf diese Weise verursachte Schäden sind von der Produktgarantie nicht abgedeckt.
- Verwenden Sie eine Wandmontagehalterung und Schrauben, die dem VESA-Standard entsprechen. Schäden, die durch die Verwendung oder falsche Verwendung ungeeigneter Komponenten verursacht werden, sind von der Produktgarantie nicht abgedeckt.
- Von der Rückseite des Monitors aus gemessen, dürfen die angebrachten Schrauben jeweils nicht länger als 8 mm sein.



VERWENDEN DES MONITORS

- Die Abbildungen in dieser Anleitung können vom tatsächlichen Produkt abweichen.

VORSICHT

- Drücken Sie nicht für längere Zeit auf den Bildschirm. Dies kann zu Bildverzerrungen führen.
- Vermeiden Sie das Anzeigen von Standbildern über einen längeren Zeitraum. Dies kann zum Einbrennen des Bildes führen. Verwenden Sie nach Möglichkeit einen PC-Bildschirmschoner.
- Verwenden Sie zum Anschließen des Stromkabels eine geerdete Mehrfachsteckdose (3 Anschlüsse) oder eine geerdete Wandsteckdose.
- Eventuell flimmert der Monitor, wenn er in kalter Umgebung eingeschaltet wird. Dies ist normal.
- Es können rote, grüne oder blaue Punkte auf dem Bildschirm erscheinen. Dies ist normal.

Anschluss eines PCs

- Dieser Monitor unterstützt *Plug and Play.

* Plug and Play: Eine Funktion, mit der ein Gerät ohne Neukonfiguration oder manuelle Installation von Treibern an einen Computer angeschlossen werden kann.

HDMI-Anschluss

Dieser Anschluss überträgt digitale Video- und Audiosignale vom PC an den Monitor.

VORSICHT

- Bei der Verwendung eines DVI-zu-HDMI-Kabels bzw. DP (DisplayPort)-zu-HDMI-Kabels kann es zu Kompatibilitätsproblemen kommen.
- Verwenden Sie ein zertifiziertes Kabel mit HDMI-Logo. Wenn Sie kein zertifiziertes HDMI-Kabel verwenden, zeigt der Bildschirm eventuell nichts an, oder ein Verbindungsfehler tritt auf.
- Empfohlene Typen von HDMI-Kabeln
 - Hochgeschwindigkeits HDMI™-Kabel
 - Hochgeschwindigkeits HDMI™-Kabel mit Ethernet

Anschließen an AV-Geräte

HDMI-Anschluss

HDMI überträgt Video- und Audiosignale von Ihrem AV-Gerät an den Monitor.

! HINWEIS

- Bei der Verwendung eines DVI-zu-HDMI-Kabels bzw. DP (DisplayPort)-zu-HDMI-Kabels kann es zu Kompatibilitätsproblemen kommen.
- Verwenden Sie ein zertifiziertes Kabel mit HDMI-Logo. Wenn Sie kein zertifiziertes HDMI-Kabel verwenden, zeigt der Bildschirm eventuell nichts an, oder ein Verbindungsfehler tritt auf.
- Empfohlene Typen von HDMI-Kabeln
 - Hochgeschwindigkeits HDMI™-Kabel
 - Hochgeschwindigkeits HDMI™-Kabel mit Ethernet

Anschließen von Peripheriegeräten

Anschließen von Kopfhörern

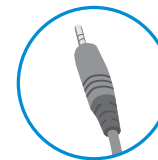
Schließen Sie Peripheriegeräte über den Kopfhörerausgang an den Monitor an.

! HINWEIS

- Peripheriegeräte sind separat erhältlich.
- Falls Sie Ohrhörer mit abgewinkeltem Stecker verwenden, können Probleme beim Anschluss weiterer externer Geräte mit dem Monitor auftreten. Daher wird empfohlen, Ohrhörer mit geradem Stecker zu verwenden.



mit abgewinkeltem Stecker



mit geradem Stecker
(Empfohlen)

- Je nach Audioeinstellungen des PCs und externen Geräts kann der Funktionsumfang von Kopfhörern und Lautsprechern eingeschränkt sein.

BENUTZEREINSTELLUNGEN

! HINWEIS

- Das OSD-Menü (On Screen Display) Ihres Monitors kann sich leicht von dem in diesem Handbuch beschriebenen Menü unterscheiden.

Aktivieren des Hauptmenüs



- 1 Drücken Sie die Joystick-Taste auf der Unterseite des Monitors.
- 2 Bewegen Sie den Joystick auf-/abwärts und nach links/rechts, um die Optionen einzustellen.
- 3 Drücken Sie ein weiteres Mal auf die Joystick-Taste, um das Hauptmenü zu verlassen.

Taste	Menüstatus	Beschreibung
	Hauptmenü deaktiviert	Aktiviert das Hauptmenü.
	Hauptmenü aktiviert	Verlässt das Hauptmenü. (Gedrückthalten der Taste zum Ausschalten des Monitors. Sie können den Monitor jederzeit auf diese Weise ausschalten, auch wenn das OSD eingeschaltet ist.)
	◀ Hauptmenü deaktiviert	Regelt die Lautstärke.
	◀ Hauptmenü aktiviert	Ruft die Funktionen für den Eingang auf.
	▶ Hauptmenü deaktiviert	Regelt die Lautstärke.
	▶ Hauptmenü aktiviert	Ruft die Funktion Einstellungen auf.
	▲ Hauptmenü deaktiviert	Einstellung der Helligkeit des Monitors.
	▲ Hauptmenü aktiviert	Der Monitor wird ausgeschaltet.
	▼ Hauptmenü deaktiviert	Einstellung der Helligkeit des Monitors.
	▼ Hauptmenü aktiviert	Schaltet in die Bildmodus Funktion.

Hauptmenüfunktionen



Hauptmenü	Beschreibung
Eingang	Legt den Eingangsmodus fest.
Ausschalten	Der Monitor wird ausgeschaltet.
Einstellungen	Konfiguriert die Bildschirmoptionen.
Bildmodus	Legt den Bildmodus fest.
Verlassen	Verlässt das Hauptmenü.

Menüeinstellungen

- 1 Drücken Sie zum Aufrufen des OSD-Menüs auf die Joystick-Taste an der Unterseite des Monitors, und rufen Sie dann die **Einstellungen** auf.
- 2 Bewegen Sie den Joystick auf-/abwärts und nach links/rechts, um die Optionen einzustellen.
- 3 Bewegen Sie den Joystick nach ◀, oder drücken Sie auf (⏪), um zum übergeordneten Menü zurückzukehren oder andere Menüelemente zu konfigurieren.
- 4 Wenn Sie das OSD-Menü verlassen möchten, bewegen Sie den Joystick nach ◀, bis Sie es verlassen.



Schnelleinstellungen



Eingang



Bild




Allgemein

Passt die Einstellungen an

Schnelleinstellungen

Einstellungen > Schnelleinstellungen	Beschreibung
Helligkeit	Passt den Farbkontrast und die Helligkeit des Bildschirms an.
Kontrast	
Lautstärke	Regelt die Lautstärke.

Eingang

Einstellungen > Eingang	Beschreibung	
Eingangsliste	Auswahl des Eingangsmodus.	
Seitenverhältnis	Stellt das Bildschirmformat ein.	
	Vollbild	Zeigt das Video unabhängig vom eingehenden Videosignal im Breitbildmodus an.
	Original	Zeigt das Video je nach Seitenverhältnis beim eingehenden Videosignal an.
	 HINWEIS <ul style="list-style-type: none"> Die Optionen könnten bei der empfohlenen Auflösung deaktiviert werden (1920 x 1080). 	
Auto Eingangsumschalter	Ein	Aktivieren Auto Eingangsumschalter .
	Aus	Deaktivieren Auto Eingangsumschalter .

Bild

Einstellungen > Bild	Beschreibung	
Bildmodus	Anwender	Ermöglicht dem Benutzer das Einstellen der einzelnen Elemente. Der Farbmodus des Hauptmenüs kann eingestellt werden.
	Leser	Optimiert den Bildschirm, um Dokumente anzusehen. Sie können den Bildschirm im Menü OSD erhellen.
	Foto	Optimiert den Bildschirm für die Anzeige von Fotos.
	Cinema	Optimiert den Bildschirm für die Verbesserung visueller Effekte eines Videos.
	Farbschwäche	Dieser Modus ist für die Anwender, die nicht zwischen Rot und Grün unterscheiden können. Es ermöglicht den Benutzern mit Farbschwäche, auf einfache Weise zwischen den beiden Farben zu unterscheiden.
	Spiel	Optimiert den Bildschirm für Spiele.

! HINWEIS

- Wenn der **Bildmodus** geändert wird, kann der Bildschirm flackern oder die Auflösung Ihres PC-Bildschirms beeinträchtigt werden.
- Dies ist eine Hilfe für Benutzer mit Farbsehschwäche. Sagt Ihnen diese Einstellung nicht zu, können sie diese Funktion rückgängig machen.
- Diese Funktion kann einige Farben in einigen Bildern nicht unterscheiden.

Einstellungen > Bild	Beschreibung		
Bildanpassung	Helligkeit	Ermöglicht die Einstellung der Helligkeit.	
	Kontrast	Dient zur Einstellung des Kontrastes des Bildschirms.	
	Schärfe	Stellt die Schärfe des Bildschirms ein.	
	SUPER RESOLUTION+	Hoch	Optimierte Bildqualität wird angezeigt, wenn ein Benutzer kristallklare Bilder haben möchte. Dieser Modus ist effektiv für hochaufgelöste Video- oder Spiel-Inhalte.
		Mittel	Die Bildqualität wird für Nutzer optimiert, die für eine komfortable Betrachtung eine Darstellung zwischen den Stufen „Niedrig“ und „Hoch“ bevorzugen. Dieser Modus ist effektiv für UCC und SD-Video.
		Niedrig	Die Bildqualität wird für die ruhige und natürliche Bildwiedergabe optimiert. Dieser Modus ist effektiv für Standbilder oder Bilder, die sich langsam bewegen.
		Aus	Wählen Sie diese Option für den normalen Betrieb im Alltag. SUPER RESOLUTION+ wird in diesem Modus ausgeschaltet.
		<p>! HINWEIS</p> <ul style="list-style-type: none"> Da diese Funktion die Bildschärfe von Bildern mit niedriger Auflösung erhöht, ist es nicht empfehlenswert, sie für normalen Text oder Desktopsymbole zu verwenden. Dies könnte zu einer ungewollt hohen Bildschärfe führen. 	
	Schwarzwert	Stellt die Offset-Stufe ein. <ul style="list-style-type: none"> Offset: Als Referenz für Videosignale ist dies die dunkelste Einstellung, die auf dem Monitor angezeigt werden kann. 	
		Hoch	Behält das aktuelle Kontrastverhältnis des Bildschirms bei.
		Tief	Verringert die Schwarzwerte und erhöht die Weißwerte des aktuellen Kontrastverhältnisses des Bildschirms.
	DFC	Ein	Passt die Helligkeit automatisch dem Bildschirm an.
Aus		Deaktiviert die Funktion DFC.	

Spieleinstellung	Reaktionszeit	Stellt in Abhängigkeit von der Geschwindigkeit des Bildschirms die Reaktionszeit für die Bildanzeige ein. Für normale Umgebungen wird die Einstellung Schnell empfohlen. Bei sich schnell bewegenden Bildern wird die Einstellung Schneller empfohlen. Sobald der Schnellmodus ausgewählt ist, kann je nach Inhalt eine Bewegungsunschärfe auftreten.	
		Schneller	Setzt die Reaktionszeit auf Schneller .
		Schnell	Setzt die Reaktionszeit auf Schnell .
		Normal	Setzt die Reaktionszeit auf Normal .
	Aus	Deaktiviert die Funktion.	
Spieleinstellung	Schwarz Stabilisator	Sie können den Schwarz Kontrast verändern um in dunklen Szenen eine bessere Auflösung zu haben. Wenn Sie den Wert für die „Schwarz Stabilisator“ erhöhen, werden die unteren Graustufen auf dem Bildschirm heller angezeigt. (Objekte auf dunklen Spielbildschirmen können gut erkannt werden.) Wenn Sie den Wert der Schwarz Stabilisator verringern, werden die unteren Graustufen dunkler angezeigt. Der dynamische Kontrast auf dem Bildschirm wird erhöht.	
	Fadenkreuz	Fadenkreuz bietet eine Markierung auf der Mitte des Bildschirms für First Person Shooter (FPS) Spiele. Benutzer können aus vier Fadenkreuzen das Fadenkreuz wählen, das am besten zu ihrer Spielumgebung passt.	
Farbanpassung	Gamma	Modus 1, Modus 2, Modus 3	Je höher der Gamma-Wert, desto dunkler wird das Bild. Umgekehrt wird das Bild heller, je niedriger der Gamma-Wert ist.
		Modus 4	Wenn Sie nicht brauchen, die Gamma Einstellungen zu justieren, wählen Sie Modus 4.
	Farbtemp.	Wählt die werkseitig voreingestellte Bildfarbe aus. Benutzer: Der Benutzer kann die Werte für Rot, Grün und Blau individuell justieren. Warm: Legt eine Bildschirmfarbe mit rötlichem Ton fest. Mittel: Legt eine Bildschirmfarbe zwischen einem rötlichen und einem bläulichen Ton fest. Kalt: Legt eine Bildschirmfarbe mit bläulichem Ton fest.	
	Rot	Sie können die Bildfarbe durch Einstellen der Farben Rot, Grün und Blau anpassen.	
	Grün		
	Blau		

Einstellungen zurücksetzen	Möchten Sie Ihre Bild Einstellungen zurücksetzen?	Nein	Auswahl abbrechen.
		Ja	Kehrt zur Standardeinstellung zurück.

Allgemein

Einstellungen > Allgemein	Beschreibung		
Sprache	Um die Sprache zu wählen, in der die Kontrollnamen gezeigt werden		
SMART ENERGY SAVING	Hoch	SMART ENERGY SAVING spart in dieser Einstellung am meisten Energie ohne sehenswerten Performanceverlust.	
	Niedrig	In dieser Einstellung sparen sie wenig Energie gegenüber dem Normalbetrieb.	
	Aus	Deaktiviert SMART ENERGY SAVING.	
	* SMART ENERGY SAVING : Energiesparen durch Verwendung eines Luminanz-Kompensations-Algorithmus.		
Automat. Standby	Diese Funktion schaltet den Monitor automatisch aus, wenn auf dem Bildschirm für längere Zeit keine Bewegung stattgefunden hat. Sie können einen Timer für das automatische Ausschalten einstellen. (8Std. , 6Std. , 4Std. und Aus)		
OSD Sperre	Verhindert unzulässige Menüeingaben.		
	Ein	Die Menüeingabe wird deaktiviert.	
	<p>! HINWEIS</p> <ul style="list-style-type: none"> • Alle Funktionen außer „OSD Sperre-Modus“, „Helligkeit“, „Kontrast“, „Eingang“, „Information“ und „Lautstärke“ sind deaktiviert. 		
	Aus	Die Menüeingabe wird aktiviert.	
Information	Die Bildschirminformationen Gesamtbetriebsdauer, Auflösung werden angezeigt.		
Zurücksetzen	Möchten Sie Ihre Einstellungen zurücksetzen?	Nein	Auswahl abbrechen.
		Ja	Keht zur Standardeinstellung zurück.

! HINWEIS

- Der Wert der Energieeinsparungsdaten kann je nach Panel und Panel-Lieferanten unterschiedlich sein.
- Wenn Sie die Option **SMART ENERGY SAVING** mit **Hoch** oder **Niedrig** auswählen, wird die Monitor-Luminanz je nach Quelle niedriger oder höher.

FEHLERBEHEBUNG

Prüfen Sie Folgendes, bevor Sie sich an den Kundendienst wenden.

Keine Bildanzeige	
Ist das Netzkabel des Monitors angeschlossen?	<ul style="list-style-type: none"> • Prüfen Sie, ob das Netzkabel richtig in der Steckdose steckt.
Wird die Meldung Ausser Spezifikation angezeigt?	<ul style="list-style-type: none"> • Diese Meldung wird angezeigt, wenn sich das Signal des PCs (der Grafikkarte) außerhalb des horizontalen oder vertikalen Frequenzbereichs des Bildschirms befindet. Lesen Sie den Abschnitt „Technische Daten“ in diesem Handbuch, und konfigurieren Sie den Bildschirm neu.
Sehen Sie die Meldung Kein Signal auf dem Bildschirm?	<ul style="list-style-type: none"> • Wenn der Monitor Kein Signal anzeigt, wechselt er in den DPM Modus. • Sie wird angezeigt, wenn das Signalkabel zwischen dem PC und dem Monitor fehlt oder getrennt wurde. Überprüfen Sie das Kabel, und schließen Sie es erneut an.
Können Sie einige Funktionen im OSD nicht kontrollieren?	
Können Sie einige Optionen im OSD nicht auswählen?	<ul style="list-style-type: none"> • Sie können die OSD-Steuerelemente jederzeit freischalten, indem Sie das Sperrmenü für das OSD aufrufen und die Einstellung für einzelne Elemente anpassen.

VORSICHT

- Prüfen Sie unter **Bedienfeld ► Display ► Einstellungen**, ob die Frequenz oder die Auflösung geändert wurden. Wenn dies der Fall ist, ändern Sie die Auflösung der Grafikkarte auf den empfohlenen Wert.
- Wenn die empfohlene Auflösung (optimale Auflösung) nicht ausgewählt wird, werden Buchstaben möglicherweise verschwommen angezeigt, und der Bildschirm erscheint dunkel, abgeschnitten oder verzerrt. Stellen Sie auf jeden Fall die empfohlene Auflösung ein.
- Die Einstellungsmethode ist je nach Computer und BS (Betriebssystem) unterschiedlich, und die oben angeführte Auflösung stimmt u. U. nicht mit der Leistung der Grafikkarte überein. Wenden Sie sich in diesem Fall bitte an den PC-Hersteller oder den Hersteller der Grafikkarte.

Bild wird nicht richtig angezeigt	
Die Bildschirmfarbe ist einfarbig oder nicht normal.	<ul style="list-style-type: none"> • Prüfen Sie, ob das Signalkabel richtig angeschlossen ist, und sichern Sie es ggf. mit einem Schraubendreher. • Prüfen Sie, ob die Grafikkarte richtig im Kartensteckplatz eingesteckt ist. • Legen Sie die Farbeinstellungen unter Bedienfeld ► Einstellungen auf über 24 Bit (True Color) fest.
Die Bildschirmanzeige blinkt.	<ul style="list-style-type: none"> • Prüfen Sie, ob der Bildschirm auf den Modus INTERLACED eingestellt ist. Wenn dies der Fall ist, ändern Sie die Auflösung auf den empfohlenen Wert.
Sehen Sie die Meldung „Unrecognized monitor, Plug&Play (VESA DDC) monitor found“ (Nicht erkannter Monitor, Plug & Play (VESA DDC)-Monitor gefunden)?	
Haben Sie den Bildschirmtreiber installiert?	<ul style="list-style-type: none"> • Bitte installieren Sie unbedingt den Bildschirmtreiber von unserer Website: http://www.lg.com. • Prüfen Sie, ob die Grafikkarte die Plug & Play-Funktion unterstützt.
Das Display flimmert	
Wenn Sie empfohlene Timing nicht einstellen	<ul style="list-style-type: none"> • Das Display kann flimmern, wenn HDMI 1080i 60/50 Hz als Auflösung gewählt wird. Wählen Sie stattdessen die empfohlene Auflösung 1080P.

TECHNISCHE DATEN

24MS500

Farbtiefe	8-Bit-Farbtiefe wird unterstützt.		
Auflösung	Max. Auflösung	1920 x 1080 bei 100 Hz	
	Empfohlene Auflösung	1920 x 1080 bei 100 Hz	
Stromquellen	Nennleistung	19 V $\overline{\text{---}}$ 0,84 A	
Netzstecker	<p>ADS-25SFA-19-3 19016E, hergestellt von SHENZHEN HONOR ELECTRONIC, Oder ADS-25FSF-19 19016EPCU-1, hergestellt von SHENZHEN HONOR ELECTRONIC, Oder ADS-25FSF-19 19016EPBR-1, hergestellt von SHENZHEN HONOR ELECTRONIC, Oder ADS-25FSF-19 19016EPI-1, hergestellt von SHENZHEN HONOR ELECTRONIC, Oder ADS-25FSF-19 19016EPG-1, hergestellt von SHENZHEN HONOR ELECTRONIC, Oder ADS-25FSF-19 19016EPB-1, hergestellt von SHENZHEN HONOR ELECTRONIC, Oder ADS-25FSF-19 19016EPG, hergestellt von SHENZHEN HONOR ELECTRONIC, Oder AD10570LF, hergestellt von PI Electronics (H.K.) Ltd., Oder AD2152S20, hergestellt von PI Electronics (H.K.) Ltd., Oder AD2152620, hergestellt von PI Electronics (H.K.) Ltd.</p> <p>Ausgang: 19 V $\overline{\text{---}}$ 0,84 A</p>		
Umgebungsbedingungen	Betriebsbedingungen	Temperatur	0 °C bis 40 °C
		Luftfeuchtigkeit	Unter 80 %
	Lagerbedingungen	Temperatur	-20 °C bis 60 °C
		Luftfeuchtigkeit	Unter 85 %

Abmessungen	Monitorgröße (Breite x Höhe x Tiefe)	
	Mit Fuß	539,9 x 414,4 x 190,0 (mm)
	Ohne Fuß	539,9 x 321,4 x 56,2 (mm)
Gewicht (Ohne Verpackung)	Mit Fuß	2,6 kg
	Ohne Fuß	2,3 kg

Änderungen an den technischen Daten vorbehalten.

Das ~ Symbol bedeutet Wechselstrom und das Symbol --- bedeutet Gleichstrom.

TECHNISCHE DATEN

24MS550

Farbtiefe	8-Bit-Farbtiefe wird unterstützt.		
Auflösung	Max. Auflösung	1920 x 1080 bei 100 Hz	
	Empfohlene Auflösung	1920 x 1080 bei 100 Hz	
Stromquellen	Nennleistung	19 V $\overline{\text{---}}$ 1,3 A	
Netzstecker	<p>ADS-25SFA-19-3 19025E, hergestellt von SHENZHEN HONOR ELECTRONIC, Oder ADS-25FSF-19 19025EPCU-1, hergestellt von SHENZHEN HONOR ELECTRONIC, Oder ADS-25FSF-19 19025EPBR-1, hergestellt von SHENZHEN HONOR ELECTRONIC, Oder ADS-25FSF-19 19025EPI-1, hergestellt von SHENZHEN HONOR ELECTRONIC, Oder ADS-25FSF-19 19025EPG-1, hergestellt von SHENZHEN HONOR ELECTRONIC, Oder ADS-25FSF-19 19025EPB-1, hergestellt von SHENZHEN HONOR ELECTRONIC, Oder AD10560LF, hergestellt von PI Electronics (H.K.) Ltd., Oder AD2139S20, hergestellt von PI Electronics (H.K.) Ltd., Oder AD2139G20, hergestellt von PI Electronics (H.K.) Ltd..</p> <p>Ausgang: 19 V $\overline{\text{---}}$ 1,3 A</p>		
Umgebungsbedingungen	Betriebsbedingungen	Temperatur	0 °C bis 40 °C
		Luftfeuchtigkeit	Unter 80 %
	Lagerbedingungen	Temperatur	-20 °C bis 60 °C
		Luftfeuchtigkeit	Unter 85 %

Abmessungen	Monitorgröße (Breite x Höhe x Tiefe)	
	Mit Fuß	539,9 x 447,6 x 219,4 (mm)
	Ohne Fuß	539,9 x 321,4 x 56,2 (mm)
Gewicht (Ohne Verpackung)	Mit Fuß	3,2 kg
	Ohne Fuß	2,4 kg

Änderungen an den technischen Daten vorbehalten.

Das ~ Symbol bedeutet Wechselstrom und das Symbol --- bedeutet Gleichstrom.

TECHNISCHE DATEN

25MS500

Farbtiefe	8-Bit-Farbtiefe wird unterstützt.		
Auflösung	Max. Auflösung	1920 x 1080 bei 100 Hz	
	Empfohlene Auflösung	1920 x 1080 bei 100 Hz	
Stromquellen	Nennleistung	19 V $\overline{\text{---}}$ 0,84 A	
Netzstecker	<p>ADS-25SFA-19-3 19016E, hergestellt von SHENZHEN HONOR ELECTRONIC, Oder ADS-25FSF-19 19016EPCU-1, hergestellt von SHENZHEN HONOR ELECTRONIC, Oder ADS-25FSF-19 19016EPBR-1, hergestellt von SHENZHEN HONOR ELECTRONIC, Oder ADS-25FSF-19 19016EPI-1, hergestellt von SHENZHEN HONOR ELECTRONIC, Oder ADS-25FSF-19 19016EPG-1, hergestellt von SHENZHEN HONOR ELECTRONIC, Oder ADS-25FSF-19 19016EPB-1, hergestellt von SHENZHEN HONOR ELECTRONIC, Oder ADS-25FSF-19 19016EPG, hergestellt von SHENZHEN HONOR ELECTRONIC, Oder AD10570LF, hergestellt von PI Electronics (H.K.) Ltd., Oder AD2152S20, hergestellt von PI Electronics (H.K.) Ltd., Oder AD2152620, hergestellt von PI Electronics (H.K.) Ltd.</p> <p>Ausgang: 19 V $\overline{\text{---}}$ 0,84 A</p>		
Umgebungsbedingungen	Betriebsbedingungen	Temperatur	0 °C bis 40 °C
		Luftfeuchtigkeit	Unter 80 %
	Lagerbedingungen	Temperatur	-20 °C bis 60 °C
		Luftfeuchtigkeit	Unter 85 %

Abmessungen	Monitorgröße (Breite x Höhe x Tiefe)	
	Mit Fuß	557,5 x 421,2 x 190,0 (mm)
	Ohne Fuß	557,5 x 328,3 x 58,8 (mm)
Gewicht (Ohne Verpackung)	Mit Fuß	2,6 kg
	Ohne Fuß	2,3 kg

Änderungen an den technischen Daten vorbehalten.

Das ~ Symbol bedeutet Wechselstrom und das Symbol — bedeutet Gleichstrom.

TECHNISCHE DATEN

25M550

Farbtiefe	8-Bit-Farbtiefe wird unterstützt.		
Auflösung	Max. Auflösung	1920 x 1080 bei 100 Hz	
	Empfohlene Auflösung	1920 x 1080 bei 100 Hz	
Stromquellen	Nennleistung	19 V $\overline{\text{---}}$ 1,3 A	
Netzstecker	<p>ADS-25SFA-19-3 19025E, hergestellt von SHENZHEN HONOR ELECTRONIC, Oder ADS-25FSF-19 19025EPCU-1, hergestellt von SHENZHEN HONOR ELECTRONIC, Oder ADS-25FSF-19 19025EPBR-1, hergestellt von SHENZHEN HONOR ELECTRONIC, Oder ADS-25FSF-19 19025EPI-1, hergestellt von SHENZHEN HONOR ELECTRONIC, Oder ADS-25FSF-19 19025EPG-1, hergestellt von SHENZHEN HONOR ELECTRONIC, Oder ADS-25FSF-19 19025EPB-1, hergestellt von SHENZHEN HONOR ELECTRONIC, Oder AD10560LF, hergestellt von PI Electronics (H.K.) Ltd., Oder AD2139S20, hergestellt von PI Electronics (H.K.) Ltd., Oder AD2139620, hergestellt von PI Electronics (H.K.) Ltd..</p> <p>Ausgang: 19 V $\overline{\text{---}}$ 1,3 A</p>		
Umgebungsbedingungen	Betriebsbedingungen	Temperatur	0 °C bis 40 °C
		Luftfeuchtigkeit	Unter 80 %
	Lagerbedingungen	Temperatur	-20 °C bis 60 °C
		Luftfeuchtigkeit	Unter 85 %

Abmessungen	Monitorgröße (Breite x Höhe x Tiefe)	
	Mit Fuß	557,5 x 475,2 x 219,4 (mm)
	Ohne Fuß	557,5 x 328,3 x 58,8 (mm)
Gewicht (Ohne Verpackung)	Mit Fuß	3,1 kg
	Ohne Fuß	2,3 kg

Änderungen an den technischen Daten vorbehalten.

Das ~ Symbol bedeutet Wechselstrom und das Symbol --- bedeutet Gleichstrom.

TECHNISCHE DATEN

27M5500

Farbtiefe	8-Bit-Farbtiefe wird unterstützt.		
Auflösung	Max. Auflösung	1920 x 1080 bei 100 Hz	
	Empfohlene Auflösung	1920 x 1080 bei 100 Hz	
Stromquellen	Nennleistung	19 V --- 1,3 A	
Netzstecker	<p>ADS-25SFA-19-3 19025E, hergestellt von SHENZHEN HONOR ELECTRONIC, Oder ADS-25FSF-19 19025EPCU-1, hergestellt von SHENZHEN HONOR ELECTRONIC, Oder ADS-25FSF-19 19025EPBR-1, hergestellt von SHENZHEN HONOR ELECTRONIC, Oder ADS-25FSF-19 19025EPI-1, hergestellt von SHENZHEN HONOR ELECTRONIC, Oder ADS-25FSF-19 19025EPG-1, hergestellt von SHENZHEN HONOR ELECTRONIC, Oder ADS-25FSF-19 19025EPB-1, hergestellt von SHENZHEN HONOR ELECTRONIC, Oder AD10560LF, hergestellt von PI Electronics (H.K.) Ltd., Oder AD2139520, hergestellt von PI Electronics (H.K.) Ltd., Oder AD2139620, hergestellt von PI Electronics (H.K.) Ltd..</p> <p>Ausgang: 19 V --- 1,3 A</p>		
Umgebungsbedingungen	Betriebsbedingungen	Temperatur	0 °C bis 40 °C
		Luftfeuchtigkeit	Unter 80 %
	Lagerbedingungen	Temperatur	-20 °C bis 60 °C
		Luftfeuchtigkeit	Unter 85 %

Abmessungen	Monitorgröße (Breite x Höhe x Tiefe)	
	Mit Fuß	612,0 x 454,9 x 190,0 (mm)
	Ohne Fuß	612,0 x 362,5 x 56,2 (mm)
Gewicht (Ohne Verpackung)	Mit Fuß	3,5 kg
	Ohne Fuß	3,1 kg

Änderungen an den technischen Daten vorbehalten.

Das ~ Symbol bedeutet Wechselstrom und das Symbol --- bedeutet Gleichstrom.

TECHNISCHE DATEN

27M5550

Farbtiefe	8-Bit-Farbtiefe wird unterstützt.		
Auflösung	Max. Auflösung	1920 x 1080 bei 100 Hz	
	Empfohlene Auflösung	1920 x 1080 bei 100 Hz	
Stromquellen	Nennleistung	19 V $\overline{\text{---}}$ 1,3 A	
Netzstecker	<p>ADS-25SFA-19-3 19025E, hergestellt von SHENZHEN HONOR ELECTRONIC, Oder ADS-25FSF-19 19025EPCU-1, hergestellt von SHENZHEN HONOR ELECTRONIC, Oder ADS-25FSF-19 19025EPBR-1, hergestellt von SHENZHEN HONOR ELECTRONIC, Oder ADS-25FSF-19 19025EPI-1, hergestellt von SHENZHEN HONOR ELECTRONIC, Oder ADS-25FSF-19 19025EPG-1, hergestellt von SHENZHEN HONOR ELECTRONIC, Oder ADS-25FSF-19 19025EPB-1, hergestellt von SHENZHEN HONOR ELECTRONIC, Oder AD10560LF, hergestellt von PI Electronics (H.K.) Ltd., Oder AD2139S20, hergestellt von PI Electronics (H.K.) Ltd., Oder AD2139G20, hergestellt von PI Electronics (H.K.) Ltd..</p> <p>Ausgang: 19 V $\overline{\text{---}}$ 1,3 A</p>		
Umgebungsbedingungen	Betriebsbedingungen	Temperatur	0 °C bis 40 °C
		Luftfeuchtigkeit	Unter 80 %
	Lagerbedingungen	Temperatur	-20 °C bis 60 °C
		Luftfeuchtigkeit	Unter 85 %

Abmessungen	Monitorgröße (Breite x Höhe x Tiefe)	
	Mit Fuß	612,0 x 492,1 x 219,4 (mm)
	Ohne Fuß	612,0 x 362,5 x 56,2 (mm)
Gewicht (Ohne Verpackung)	Mit Fuß	3,9 kg
	Ohne Fuß	3,1 kg

Änderungen an den technischen Daten vorbehalten.

Das ~ Symbol bedeutet Wechselstrom und das Symbol --- bedeutet Gleichstrom.

TECHNISCHE DATEN

24BA400

Farbtiefe	8-Bit-Farbtiefe wird unterstützt.		
Auflösung	Max. Auflösung	1920 x 1080 bei 100 Hz	
	Empfohlene Auflösung	1920 x 1080 bei 100 Hz	
Stromquellen	Nennleistung	19 V $\overline{\text{---}}$ 1,3 A	
Netzstecker	<p>ADS-25SFA-19-3 19025E, hergestellt von SHENZHEN HONOR ELECTRONIC, Oder ADS-25FSF-19 19025EPCU-1, hergestellt von SHENZHEN HONOR ELECTRONIC, Oder ADS-25FSF-19 19025EPBR-1, hergestellt von SHENZHEN HONOR ELECTRONIC, Oder ADS-25FSF-19 19025EPI-1, hergestellt von SHENZHEN HONOR ELECTRONIC, Oder ADS-25FSF-19 19025EPG-1, hergestellt von SHENZHEN HONOR ELECTRONIC, Oder ADS-25FSF-19 19025EPB-1, hergestellt von SHENZHEN HONOR ELECTRONIC, Oder AD10560LF, hergestellt von PI Electronics (H.K.) Ltd., Oder AD2139S20, hergestellt von PI Electronics (H.K.) Ltd., Oder AD2139G20, hergestellt von PI Electronics (H.K.) Ltd..</p> <p>Ausgang: 19 V $\overline{\text{---}}$ 1,3 A</p>		
Umgebungsbedingungen	Betriebsbedingungen	Temperatur	0 °C bis 40 °C
		Luftfeuchtigkeit	Unter 80 %
	Lagerbedingungen	Temperatur	-20 °C bis 60 °C
		Luftfeuchtigkeit	Unter 85 %

Abmessungen	Monitorgröße (Breite x Höhe x Tiefe)	
	Mit Fuß	539,9 x 414,4 x 190 (mm)
	Ohne Fuß	539,9 x 321,4 x 56,2 (mm)
Gewicht (Ohne Verpackung)	Mit Fuß	2,7 kg
	Ohne Fuß	2,4 kg

Änderungen an den technischen Daten vorbehalten.

Das ~ Symbol bedeutet Wechselstrom und das Symbol --- bedeutet Gleichstrom.

TECHNISCHE DATEN

27BA400

Farbtiefe	8-Bit-Farbtiefe wird unterstützt.		
Auflösung	Max. Auflösung	1920 x 1080 bei 100 Hz	
	Empfohlene Auflösung	1920 x 1080 bei 100 Hz	
Stromquellen	Nennleistung	19 V \sim 1,3 A	
Netzstecker	ADS-25SFA-19-3 19025E, hergestellt von SHENZHEN HONOR ELECTRONIC, Oder AD10560LF, hergestellt von PI Electronics (H.K.) Ltd.. Ausgang: 19 V \sim 1,3 A		
Umgebungsbedingungen	Betriebsbedingungen	Temperatur	0 °C bis 40 °C
		Luftfeuchtigkeit	Unter 80 %
	Lagerbedingungen	Temperatur	-20 °C bis 60 °C
		Luftfeuchtigkeit	Unter 85 %
Abmessungen	Monitorgröße (Breite x Höhe x Tiefe)		
	Mit Fuß	612,0 x 454,9 x 190 (mm)	
	Ohne Fuß	612,0 x 362,5 x 56,2 (mm)	
Gewicht (Ohne Verpackung)	Mit Fuß	3,5 kg	
	Ohne Fuß	3,1 kg	

Änderungen an den technischen Daten vorbehalten.

Das \sim Symbol bedeutet Wechselstrom und das \sim Symbol bedeutet Gleichstrom.

Werksunterstützungsmodus (Voreingestellter Modus, PC)

HDMI

Voreingestellter Modus	Horizontale Frequenz (kHz)	Vertikale Frequenz (Hz)	Polarität (H/V)	Anmerkungen
640 x 480	31,469	59,94	-/-	
800 x 600	37,879	60,317	+/+	
1024 x 768	48,363	60,004	-/-	
1280 x 720	45	60	+/+	
1280 x 1024	79,976	75,025	+/+	
1920 x 1080	67,5	60	+/+	
1920 x 1080	66,587	59,934	+/-	
1920 x 1080	83,894	74,973	+/+	
1920 x 1080	110	100	+/-	Empfohlener Timing

HDMI-Timing (Video)

Werksunterstützungsmodus (Voreingestellter Modus)	Horizontale Frequenz (kHz)	Vertikale Frequenz (Hz)	HDMI
480P	31,5	60	0
720P	45,0	60	0
1080P	67,5	60	0 Empfohlener Modus



Die Modellnummer und Seriennummer des Produkts befinden sich auf der Rückseite und auf einer Seite des Produkts.
Notieren Sie die Nummer, falls Sie Service benötigen.

Modell _____

Seriennummer _____

(nur bei 24BA400/27BA400/25MS550)



This Product qualifies for ENERGY STAR®

Changing the factory default configuration and settings or enabling certain optional features and functionalities may increase energy consumption beyond the limits required for ENERGY STAR® certification.

Refer to ENERGYSTAR.gov for more information on the ENERGY STAR® program.