

Produktleitfaden

S27DM50* S32DM50* S32DM70* S43DM70* S32DM80*

Farbe und Aussehen des Geräts sind geräteabhängig, und jederzeitige Änderungen der technischen Daten des Geräts zum Zweck der Leistungssteigerung sind vorbehalten.

Der Inhalt dieses Handbuchs kann ohne Ankündigung geändert werden, um die Qualität zu verbessern.

© Samsung

Samsung hat die Urheberrechte für dieses Handbuch.

Die teilweise oder vollständige Verwendung oder Vervielfältigung dieses Handbuchs ohne die Genehmigung von Samsung ist untersagt.

Warenzeichen, die nicht von Samsung stammen, sind Eigentum der entsprechenden Eigentümer.

Für Reparaturen an Ihrem Gerät fallen Gebühren an, wenn:

(a) auf Ihren Wunsch ein Techniker zu Ihnen geschickt wird, aber es wird festgestellt, dass kein Defekt des Geräts vorliegt (d. h. wenn das Benutzerhandbuch nicht gelesen wurde).

(b) Sie das Gerät in eine Reparaturwerkstatt bringen, aber es wird festgestellt, dass kein Defekt des Geräts vorliegt (d. h. wenn das Benutzerhandbuch nicht gelesen wurde).

Die Höhe eventuell anfallender Gebühren wird Ihnen vor dem Besuch eines Technikers mitgeteilt.

Inhalt

Vor Inbetriebnahme des Geräts

Sicherheitshinweise

- 3 Strom und Sicherheit
- 4 Installieren
- 4 Betrieb

Reinigung

Richtige Haltung bei Verwendung des Geräts

Vorbereitung

Installieren

- 7 Befestigen des Standfußes
- 10 Verbinden der Kamera mit dem Produkt
- 11 Vorsichtsmaßnahmen beim Bewegen des Geräts
- 13 Überprüfen des Raums rund um das Gerät herum
- 14 Anpassen von Neigung und Höhe
- 16 Drehen des Produkts
- 17 Schloss für den Diebstahlschutz
- 18 Spezifikationen des Wandhalterungskits (VESA)

Systemsteuerung

Anschlüsse

Anschlüsse

- 25 Anschließen des Geräts an einen PC als USB-HUB

Aufwickeln der angeschlossenen Kabel

Allgemeine Vorsichtsmaßnahmen und Hinweise

Nach dem Installieren des Produkts lesen

- 27 Bildformate und Eingangssignale

Unterstützte Auflösungen für UHD-Eingangssignale

- 28 Wenn Erweitertes Eingangssignal auf Aus eingestellt ist
- 28 Wenn Erweitertes Eingangssignal auf Ein eingestellt ist

Vor dem Anschließen eines Computers lesen (unterstützte Auflösungen)

- 29 VESA DMT
- 30 VESA CVT

Unterstützte Auflösungen für Videosignale

- 31 CTA-861
- 31 Liste der Grafikkarten, die HDR10 unterstützen

Technische Daten

Allgemein

Anhang

Inanspruchnahme des kostenpflichtigen Services (Kosten für Kunden)

- 34 Kein Produktdefekt
- 34 Ein Schaden am Gerät, der auf einen Kundenfehler zurückzuführen ist
- 34 Andere

Vor Inbetriebnahme des Geräts







Sicherheitshinweise

Warnung

Eine schwere oder tödliche Verletzung kann verursacht werden, wenn die Anweisungen nicht befolgt werden.

Vorsicht

Verletzungen oder Sachschäden können verursacht werden, wenn die Anweisungen nicht befolgt werden.

VORSICHT			
GEFAHR DURCH STROMSCHLAG NICHT ÖFFNEN			
VORSICHT: UM DAS RISIKO EINES STROMSCHLAGS ZU VERRINGERN, DÜRFEN SIE DIE ABDECKUNG (ODER RÜCKSEITE) NICHT ÖFFNEN. ES BEFINDEN SICH IM INNEREN KEINE TEILE, DIE VON BENUTZERN GEWARTET WERDEN KÖNNEN. ALLE WARTUNGSARBEITEN SIND QUALIFIZIERTEM FACHPERSONAL ZU ÜBERLASSEN.			
	Dieses Symbol zeigt an, dass im Inneren Hochspannung vorhanden ist. Es ist gefährlich, Teile im Inneren dieses Bildschirms zu berühren.		Wechselspannung: Bei einer mit diesem Symbol gekennzeichneten Nennspannung handelt es sich um eine Wechselspannung.
	Dieses Symbol weist darauf hin, dass diesem Gerät wichtige Anweisungen zum Betrieb und zur Wartung beigelegt sind.		Gleichspannung: Bei einer mit diesem Symbol gekennzeichneten Nennspannung handelt es sich um eine Gleichspannung.
	Produkt der Klasse II: Dieses Symbol zeigt an, dass das Gerät einen elektrischen Erdungsanschluss (Masse) nicht benötigt. Wenn dieses Symbol auf einem Produkt mit Netzkabel nicht vorhanden ist, MUSS das Produkt über eine zuverlässige Verbindung mit der Erde (Masse) verfügen.		Vorsicht. Gebrauchsanweisung beachten: Dieses Symbol weist den Benutzer an, weitere sicherheitsrelevante Informationen der Gebrauchsanweisung zu entnehmen.

Strom und Sicherheit

Warnung

- Verwenden Sie kein(en) beschädigtes/n Netzkabel oder Stecker oder eine lose Steckdose.
- Verwenden Sie nicht mehrere Geräte an nur einer Steckdose.
- Berühren Sie den Netzstecker nicht mit nassen Händen.
- Stecken Sie den Netzstecker ganz hinein, sodass er nicht locker sitzt.
- Schließen Sie den Netzstecker an eine geerdete Steckdose an (nur isolierte Geräte vom Typ 1).
- Knicken Sie das Netzkabel nicht, und ziehen Sie auch nicht mit Gewalt daran. Verlegen Sie das Netzkabel nicht unter einem schweren Gegenstand.
- Stellen Sie das Gerät nicht in der Nähe von Wärmequellen auf.
- Entfernen Sie Staub an den Steckerstiften oder in der Steckdose mit einem trockenen Tuch.

Vorsicht

- Ziehen Sie das Netzkabel nicht ab, während das Gerät verwendet wird.
- Verwenden Sie nur das von Samsung mit dem Gerät gelieferte Netzkabel. Verwenden Sie das Netzkabel nicht mit anderen Geräten.
- Sorgen Sie dafür, dass die Steckdose, an der das Netzkabel angeschlossen ist, gut zugänglich ist.
 - Das Netzkabel muss abgezogen werden, um die Stromzufuhr zum Gerät auszuschalten, wenn ein Problem auftritt.
- Fassen Sie den Stecker, wenn Sie das Netzkabel aus der Steckdose ziehen.

Installieren

Warnung

- Legen Sie auf der Oberseite des Geräts keine Kerzen, Insektenschutzmittel oder Zigaretten ab. Stellen Sie das Gerät nicht in der Nähe von Wärmequellen auf.
- Lassen Sie die Verpackungsfolien nicht in die Hände von Kindern gelangen.
 - Kinder könnten daran ersticken.
- Stellen Sie das Gerät nicht auf eine instabile oder vibrierende Oberfläche (unsicheres Regal, geneigte Fläche usw.).
 - Das Gerät könnte herunterfallen und beschädigt werden oder Verletzungen verursachen.
 - Wenn das Gerät an einem Ort mit besonders starker Vibration verwendet wird, kann es beschädigt oder ein Brand verursacht werden.
- Stellen Sie das Gerät nicht in einem Fahrzeug oder an einem Ort, der Staub, Feuchtigkeit (Wasser tropft u.ä.), Öl oder Rauch ausgesetzt ist, auf.
- Setzen Sie das Gerät nicht direkter Sonneneinstrahlung, Hitze oder einem heißen Gegenstand wie einem Herd aus.
 - Andernfalls kann die Gerätelebensdauer verringert oder ein Feuer verursacht werden.
- Stellen Sie das Gerät außerhalb der Reichweite von kleinen Kindern auf.
 - Das Gerät könnte herunterfallen und Kinder verletzen.
- Speiseöl (z. B. Sojaöl) kann das Gerät beschädigen oder deformieren. Halten Sie das Gerät von Ölverschmutzung fern. Und montieren oder verwenden Sie das Gerät nicht in der Küche oder in der Nähe des Küchenherdes.

Vorsicht

- Lassen Sie das Gerät beim Transport nicht fallen.
- Legen Sie das Gerät nicht auf seiner Vorderseite ab.
- Stellen Sie bei der Aufstellung des Geräts in einem Schrank oder Regal sicher, dass die Unterkante der Vorderseite des Geräts nicht herausragt.
 - Das Gerät könnte herunterfallen und beschädigt werden oder Verletzungen verursachen.
 - Stellen Sie das Gerät nur in Schränke oder Regale geeigneter Größe.
- Setzen Sie das Gerät vorsichtig ab.
 - Betriebsstörungen oder Verletzungen können die Folge sein.
- Wenn Sie das Gerät an einem ungewöhnlichen Ort (ein Ort mit viel Feinstaub, chemischen Substanzen, extremen Temperaturen oder hoher Feuchtigkeit oder an einem Ort, an dem das Gerät ständig für einen längeren Zeitraum in Betrieb sein soll) aufstellen, kann dies seine Leistung erheblich beeinträchtigen.
 - Wenden Sie sich unbedingt an das Samsung Kundenservicecenter, bevor Sie das Gerät an einem solchen Ort aufstellen.
- Ehe Sie das Gerät montieren, legen Sie es mit dem Bildschirm nach unten auf eine flache und stabile Oberfläche.

Betrieb

Warnung

- Im Inneren des Geräts liegt Hochspannung an. Zerlegen, reparieren oder modifizieren Sie das Gerät nicht selbst.
 - Wenden Sie sich zur Reparatur an das Samsung Kundenservicecenter.
- Lösen Sie alle Kabel einschließlich des Netzkabels vom Gerät, bevor Sie es transportieren.
- Wenn das Gerät ein seltsames Geräusch, Brandgeruch oder Rauch von sich gibt, ziehen Sie sofort das Netzkabel ab und wenden sich an das Samsung Kundenservicecenter.
- Lassen Sie Kinder nicht mit dem Gerät spielen.
 - Kinder könnten sich ernsthaft verletzen.
- Wenn das Gerät heruntergefallen oder die Verkleidung beschädigt ist, schalten Sie es aus und ziehen Sie das Netzkabel ab. Wenden Sie sich dann an das Samsung Kundenservicecenter.
 - Wenn Sie das Gerät trotzdem weiter verwenden, kann dies zu einem Brand oder Stromschlag führen.

- Lassen Sie keine schweren Gegenstände oder Gegenstände, die Kinder mögen (Spielzeug, Süßigkeiten usw.) auf der Oberseite des Geräts liegen.
 - Das Gerät oder schwere Gegenstände könnten herunterfallen, wenn Kinder nach dem Spielzeug oder den Süßigkeiten greifen, was zu schweren Verletzungen führen könnte.
- Schalten Sie das Gerät während eines Gewitters aus, und ziehen Sie das Netzkabel ab.
- Lassen Sie auf das Gerät keine Gegenstände fallen, und schlagen Sie auch nicht dagegen.
- Bewegen Sie das Gerät nicht, indem Sie am Netzkabel oder an einem anderen Kabel ziehen.
- Berühren Sie das Gerät oder den Netzstecker nicht, wenn Gas austritt. Lüften Sie den Raum sofort.
- Heben oder bewegen Sie das Gerät nicht, indem Sie am Netzkabel oder an einem anderen Kabel ziehen.
- Verwenden Sie kein brennbares Spray und keine brennbare Substanz in der Nähe des Geräts, und bewahren Sie diese auch nicht in der Nähe auf.
- Stellen Sie sicher, dass die Lüftungsöffnungen nicht durch Tischdecken oder Vorhänge blockiert sind.
 - Eine erhöhte Innentemperatur kann einen Brand verursachen.
- Stecken Sie keine metallischen Gegenstände (Schrauben, Münzen, Haarnadeln usw.) oder leicht entzündliche Gegenstände (Papier, Streichhölzer usw.) in das Gerät (in Lüftungsöffnungen, Anschlüsse o.ä.).
 - Schalten Sie das Produkt aus, und ziehen Sie das Netzkabel ab, wenn Wasser oder andere Fremdstoffe in das Gerät gelangt sind. Wenden Sie sich dann an das Samsung Kundenservicecenter.
- Stellen Sie keine mit Flüssigkeit gefüllten Gegenstände (Vasen, Töpfe, Flaschen usw.) oder metallischen Gegenstände auf das Gerät.
 - Schalten Sie das Produkt aus, und ziehen Sie das Netzkabel ab, wenn Wasser oder andere Fremdstoffe in das Gerät gelangt sind. Wenden Sie sich dann an das Samsung Kundenservicecenter.
- Verwenden Sie keine Flüssigräucherapparate, die Chemikalien enthalten, z. B. Moskitoschutzmittel oder Lufterfrischer.
 - Wenn Dampf in Kontakt mit der Produktoberfläche kommt oder in das Produkt eindringt, kann dies Flecken oder eine Fehlfunktion verursachen.

Vorsicht

- Das Anzeigen von Standbildern auf dem Bildschirm über einen längeren Zeitraum kann zum Einbrennen von Nachbildern oder Pixelfehlern führen.
 - Stellen Sie den Bildschirm auf Stromsparmmodus oder Bewegtbild-Bildschirmschoner, wenn Sie das Gerät über einen längeren Zeitraum nicht verwenden.
- Ziehen Sie das Netzkabel aus der Steckdose, wenn Sie das Gerät für einen längeren Zeitraum (Urlaub usw.) nicht verwenden.
 - Staubablagerungen können in Verbindung mit Hitze einen Brand, Stromschlag oder Leckstrom verursachen.
- Verwenden Sie das Gerät mit der empfohlenen Auflösung und Frequenz.
 - Ihr Sehvermögen könnte sich sonst verschlechtern.
- Stellen Sie das Gerät nicht auf den Kopf. Transportieren Sie es nicht, indem Sie es am Ständer halten.
 - Das Gerät könnte herunterfallen und beschädigt werden oder Verletzungen verursachen.
- Wenn Sie über einen längeren Zeitraum aus zu geringer Entfernung auf den Bildschirm schauen, kann dies zu einer Verschlechterung Ihres Sehvermögens führen.
- Verwenden Sie keine Luftbefeuchter oder Öfen in der Nähe des Geräts.
- Ruhen Sie Ihre Augen für jede Stunde, die Sie das Produkt benutzen, mindestens 5 Minuten lang aus oder schauen Sie auf weit entfernte Gegenstände.
- Berühren Sie nicht den Bildschirm, wenn das Gerät längere Zeit eingeschaltet war, weil es heiß wird.
- Lassen Sie Kleinteile nicht in die Hände von Kindern gelangen.
- Seien Sie beim Einstellen des Gerätewinkels oder der Ständerhöhe vorsichtig.
 - Ihre Hand oder ein Finger könnte stecken bleiben und verletzt werden.
 - Wenn Sie das Gerät zu sehr kippen, kann es umfallen und Verletzungen verursachen.
- Stellen Sie keine schweren Gegenstände auf das Gerät.
 - Betriebsstörungen oder Verletzungen können die Folge sein.

Reinigung

Bei Hochglanzmodellen können sich auf der Oberfläche weiße Flecken bilden, wenn in der Nähe ein Luftbefeuchter mit Ultraschall verwendet wird.

- ✎ Wenden Sie sich an das Samsung-Kundendienstcenter, wenn Sie das Innere des Geräts reinigen möchten (es wird eine Servicegebühr erhoben).

Drücken Sie nicht mit den Händen oder anderen Gegenständen auf den Produktbildschirm. Es besteht das Risiko, den Monitor zu beschädigen.

- ✎ Seien Sie vorsichtig bei der Reinigung, weil Display und Verkleidung moderner LCD-Bildschirme anfällig für Kratzer sind.

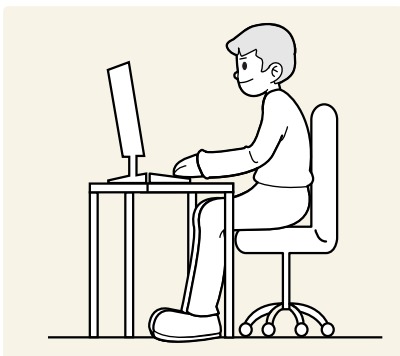
Gehen Sie bei der Reinigung wie folgt vor.

1. Schalten Sie das Gerät und den PC aus.
2. Ziehen Sie das Netzkabel vom Gerät ab.

- ✎ Halten Sie das Stromkabel am Stecker, und berühren Sie das Kabel nicht mit nassen Händen. Andernfalls kann dies zu einem elektrischen Schlag oder Brand führen.

3. Wischen Sie das Gerät mit einem sauberen, weichen und trockenen Tuch ab.
Befeuchten Sie ein weiches Tuch mit Wasser, wringen Sie es gründlich aus und reinigen Sie damit durch Wischen das Äußere des Geräts.
 - Verwenden Sie für das Gerät keine Reinigungsmittel, die Alkohol, Lösungsmittel oder Tenside enthalten.
 - Sprühen Sie kein Wasser oder Reinigungsmittel direkt auf das Gerät.
4. Bringen Sie nach der Reinigung das Netzkabel wieder am Gerät an.
5. Schalten Sie das Gerät und den PC ein.

Richtige Haltung bei Verwendung des Geräts



Verwenden Sie das Gerät in der richtigen Haltung wie folgt:

- Sitzen Sie aufrecht, mit geradem Rücken.
- Lassen Sie einen Abstand von 45 bis 50 cm zwischen Auge und Bildschirm, und blicken Sie leicht nach unten auf den Bildschirm.
- Die Augen sollen direkt vor dem Bildschirm sein.
- Passen Sie den Winkel so an, dass sich auf dem Bildschirm kein Licht reflektiert.
- Halten Sie Ihre Unterarme senkrecht zu Ihren Oberarmen und auf einer Ebene mit dem Handrücken.
- Halten Sie die Ellenbogen ungefähr in einem rechten Winkel.
- Stellen Sie die Höhe des Gerät so ein, dass Sie Ihre Knie mindestens 90° beugen können, die Fersen auf dem Boden aufliegen und Ihre Arme niedriger als Ihr Herz positioniert sind.
- Führen Sie die Entspannungsübungen für die Augen aus oder blinzeln Sie häufig, um die Müdigkeit der Augen zu lindern.

Vorbereitung

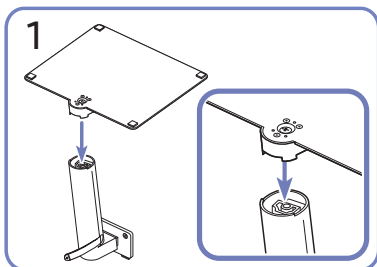
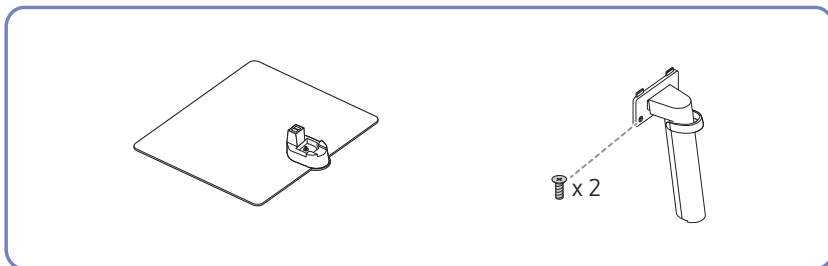
Installieren

Befestigen des Standfußes

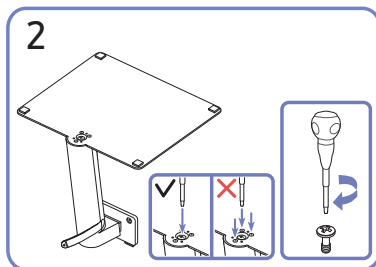
 Ehe Sie das Gerät montieren, legen Sie es mit dem Bildschirm nach unten auf eine flache und stabile Oberfläche.

 Beim Zerlegen gehen Sie in der umgekehrten Reihenfolge vor.

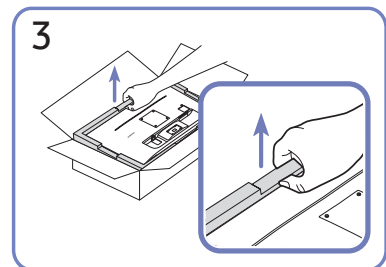
S27DM50* S32DM50* S32DM70*



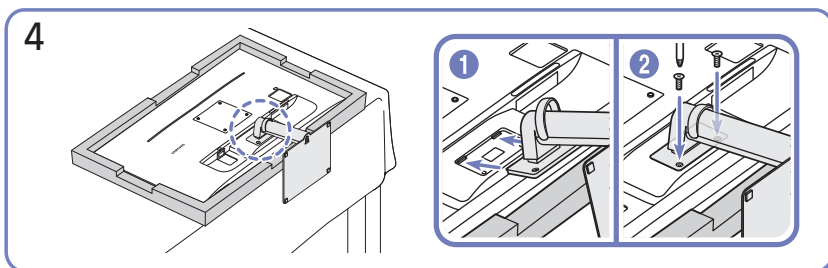
Stellen Sie den Standfuß in der in der Abbildung gezeigten Richtung auf den Standfußanschluss. Vergewissern Sie sich, dass der Standfußanschluss fest verbunden ist.



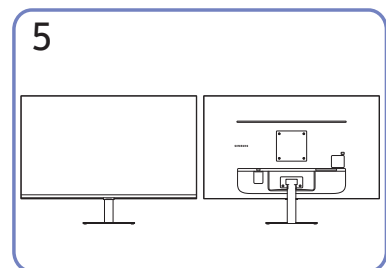
Drehen Sie die Befestigungsschraube unten am Standfuß bis zum Anschlag, damit er sicher befestigt ist. Ziehen Sie zur Montage die große Schraube in der Mitte an.



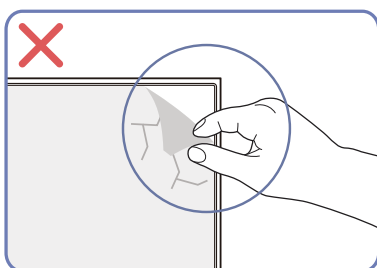
Nehmen Sie das Produkt und das Schaumstoffpolster wie in der Abbildung gezeigt heraus und platzieren Sie dann das Produkt mit der Vorderseite zum Boden zeigend auf den Tisch.



Schieben Sie den montierten Standfuß in Pfeilrichtung (siehe Abbildung) in das Gerätegehäuse hinein. Drehen Sie die Befestigungsschraube unten am Gerätegehäuse bis zum Anschlag, damit sie sicher befestigt ist.



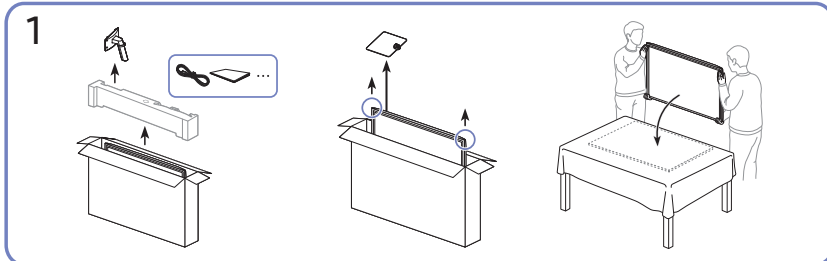
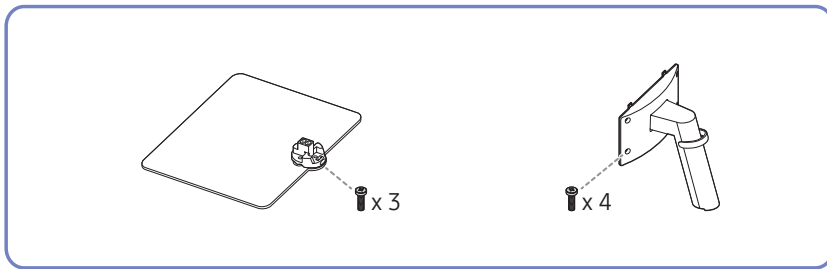
Die Montage des Standfußes ist abgeschlossen.



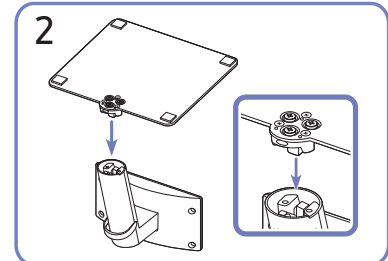
Vorsicht

Entfernen Sie nicht absichtlich die Panelfolie. Wenn dies nicht beachtet wird, könnte der Garantieservice eingeschränkt sein.

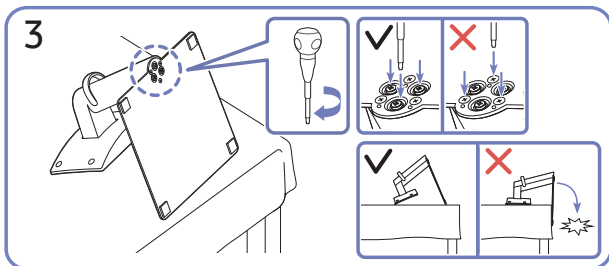
S43DM70*



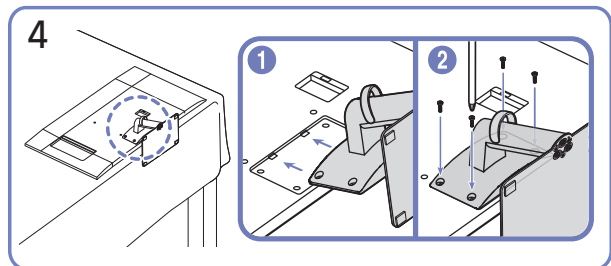
Nehmen Sie das Produkt und das Schaumstoffpolster wie in der Abbildung gezeigt heraus und platzieren Sie dann das Produkt mit der Vorderseite zum Boden zeigend auf den Tisch.



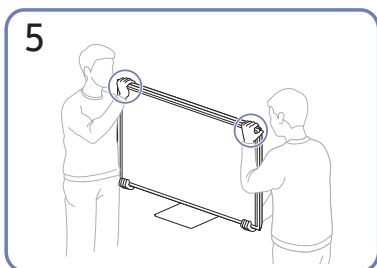
Stellen Sie den Standfuß in der in der Abbildung gezeigten Richtung auf den Standfußanschluss. Vergewissern Sie sich, dass der Standfußanschluss fest verbunden ist.



Platzieren Sie den Standfuß wie in der Abbildung gezeigt auf einem Tisch. Wenn der Standfußanschluss vertikal am Standfuß angebracht ist, ziehen Sie die Verbindungsschrauben auf der Unterseite des Standfußes fest an.

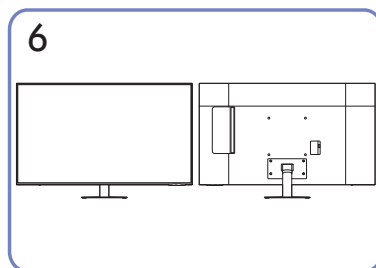


Schieben Sie den montierten Standfuß in Pfeilrichtung (siehe Abbildung) in das Gerätegehäuse hinein. Drehen Sie die Befestigungsschraube unten am Gerätegehäuse bis zum Anschlag, damit sie sicher befestigt ist.

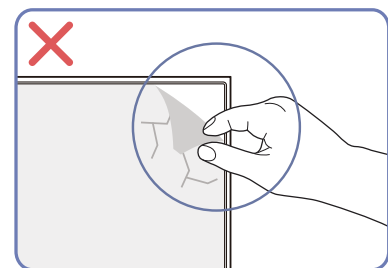


Stellen Sie den Monitor wie in der Abbildung gezeigt auf.

- Greifen Sie die unteren Ecken oder die Kanten des Geräts, wenn Sie es bewegen.
- Üben Sie keinen direkten Druck auf den Monitor aus.
- Greifen Sie das Gerät nicht am Bildschirm, wenn Sie es bewegen.
- Drehen Sie das Gerät nicht auf den Kopf und halten es nur am Standfuß.



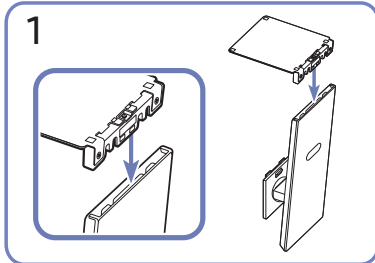
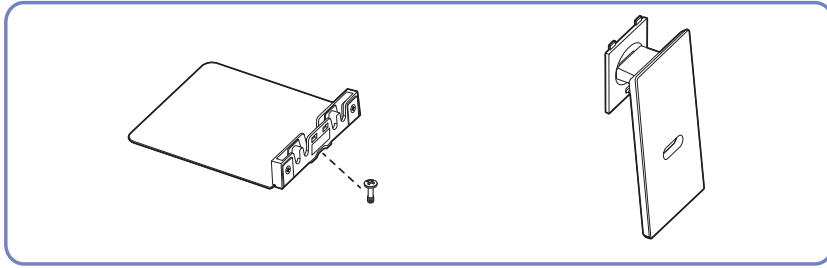
Die Montage des Standfußes ist abgeschlossen.



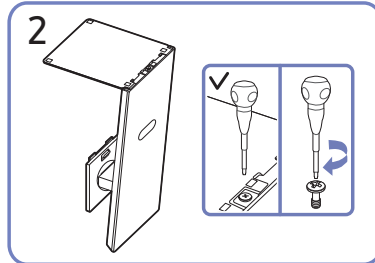
Vorsicht

Entfernen Sie nicht absichtlich die Panelfolie. Wenn dies nicht beachtet wird, könnte der Garantieservice eingeschränkt sein.

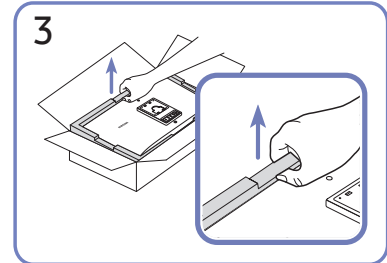
S32DM80*



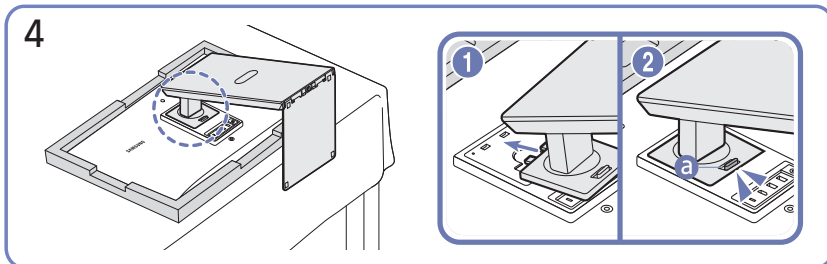
Stellen Sie den Standfuß in der in der Abbildung gezeigten Richtung auf den Standfußanschluss. Vergewissern Sie sich, dass der Standfußanschluss fest verbunden ist.



Drehen Sie die Befestigungsschraube unten am Standfuß bis zum Anschlag, damit er sicher befestigt ist.

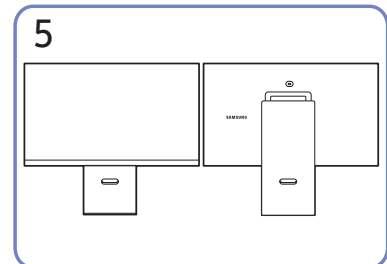


Nehmen Sie das Produkt und das Schaumstoffpolster wie in der Abbildung gezeigt heraus und platzieren Sie dann das Produkt mit der Vorderseite zum Boden zeigend auf den Tisch.

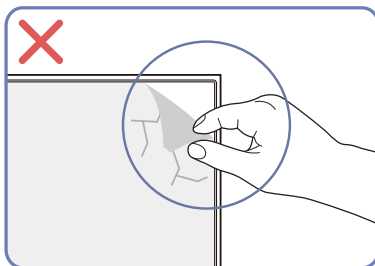


Schieben Sie den montierten Standfuß in Pfeilrichtung (siehe Abbildung) in das Gerätegehäuse hinein.

Bestätigen Sie, dass der Ständer fest angebracht ist. Wenn **a** nicht vollständig gesenkt ist, senken Sie ihn, während Sie ihn mit der Hand festhalten.



Die Montage des Standfußes ist abgeschlossen.

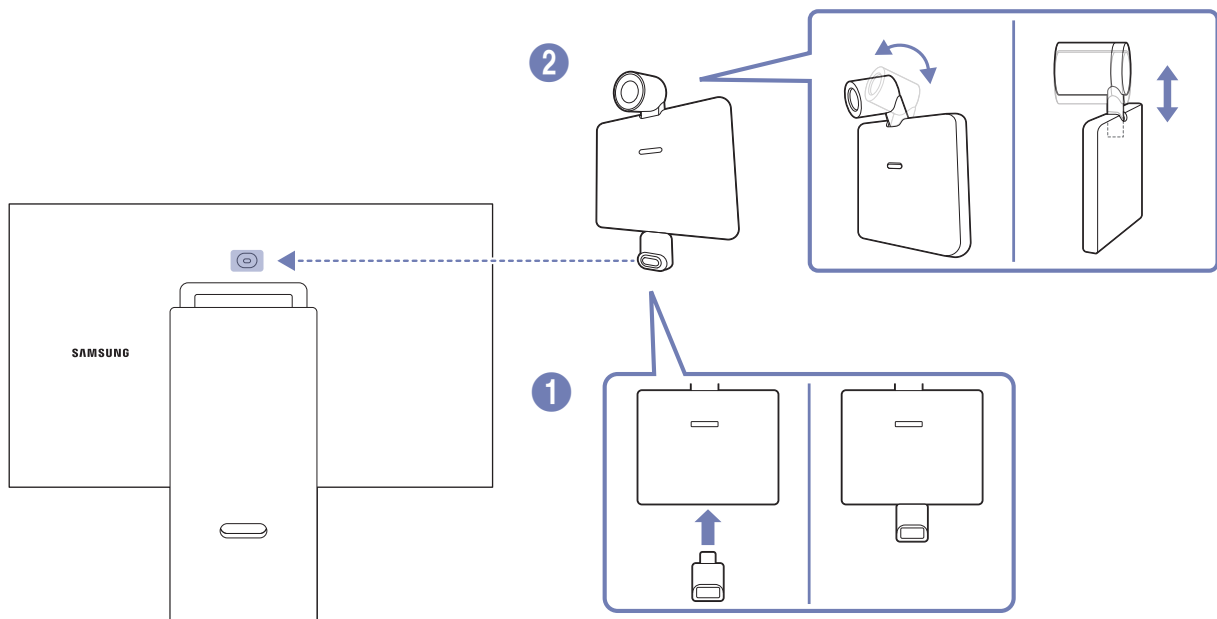


Vorsicht

Entfernen Sie nicht absichtlich die Panelfolie. Wenn dies nicht beachtet wird, könnte der Garantieservice eingeschränkt sein.


Verbinden der Kamera mit dem Produkt

S32DM80*



Technische Daten zur Kamera

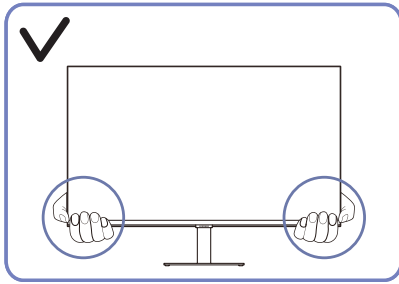
Auflösung	1920 x 1080, 30 FPS (FHD)
Automatischer Lichtausgleich	0
Sichtschutz	0
Sichtwinkel	85°
Anschluss	USB Type-C (USB 2.0)

 Wischen Sie den Kamera-Anschluss mit einem weichen trockenen Tuch ab, bevor Sie das Produkt verwenden, um eine Fehlfunktion aufgrund von Fremdkörpern zu verhindern.

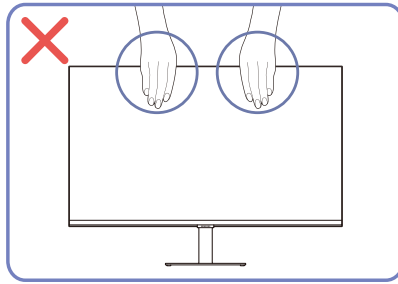
Vorsichtsmaßnahmen beim Bewegen des Geräts

 Die Farbe und Form von Teilen können sich von diesen Darstellungen unterscheiden.

S27DM50* S32DM50* S32DM70*

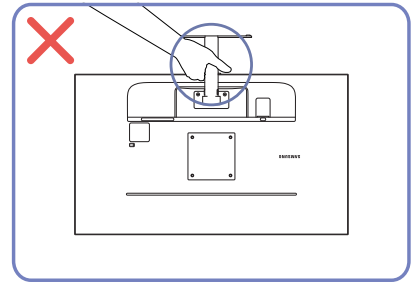


Greifen Sie die unteren Ecken oder die Kanten des Geräts, wenn Sie es bewegen.

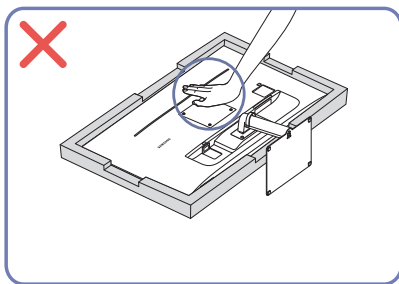


Üben Sie keinen direkten Druck auf den Monitor aus.

Greifen Sie das Gerät nicht am Bildschirm, wenn Sie es bewegen.

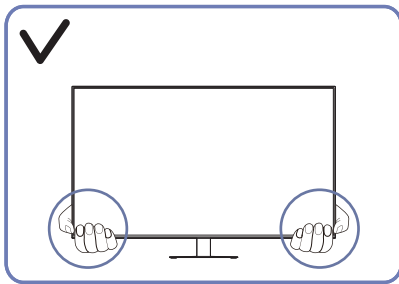


Drehen Sie das Gerät nicht auf den Kopf und halten es nur am Standfuß.

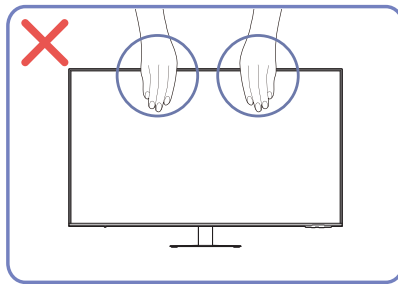


Drücken Sie das Gerät nicht herunter. Es besteht das Risiko, das Gerät zu beschädigen.

S43DM70*

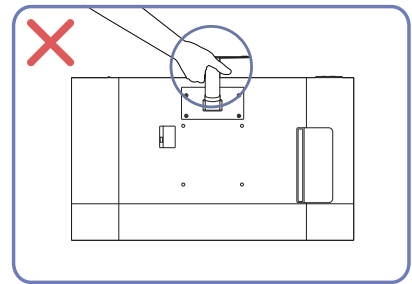


Greifen Sie die unteren Ecken oder die Kanten des Geräts, wenn Sie es bewegen.

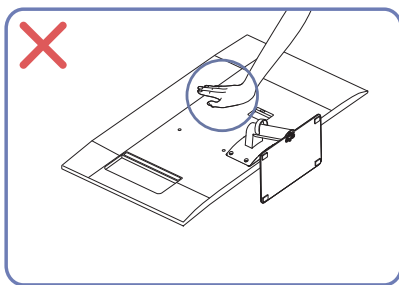


Üben Sie keinen direkten Druck auf den Monitor aus.

Greifen Sie das Gerät nicht am Bildschirm, wenn Sie es bewegen.

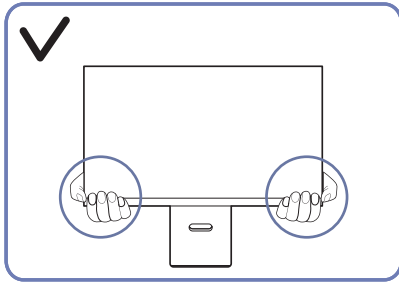


Drehen Sie das Gerät nicht auf den Kopf und halten es nur am Standfuß.

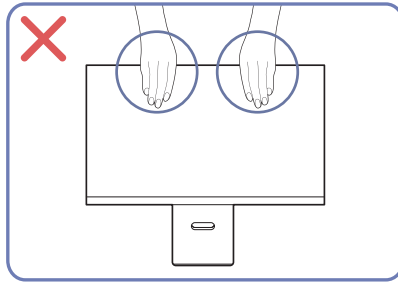


Drücken Sie das Gerät nicht herunter. Es besteht das Risiko, das Gerät zu beschädigen.

S32DM80*

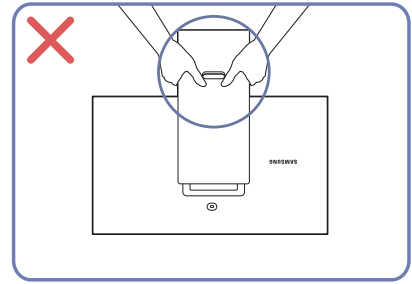


Greifen Sie die unteren Ecken oder die Kanten des Geräts, wenn Sie es bewegen.

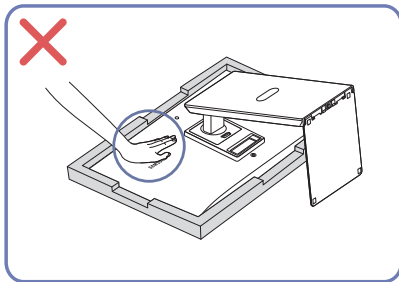


Üben Sie keinen direkten Druck auf den Monitor aus.

Greifen Sie das Gerät nicht am Bildschirm, wenn Sie es bewegen.



Drehen Sie das Gerät nicht auf den Kopf und halten es nur am Standfuß.



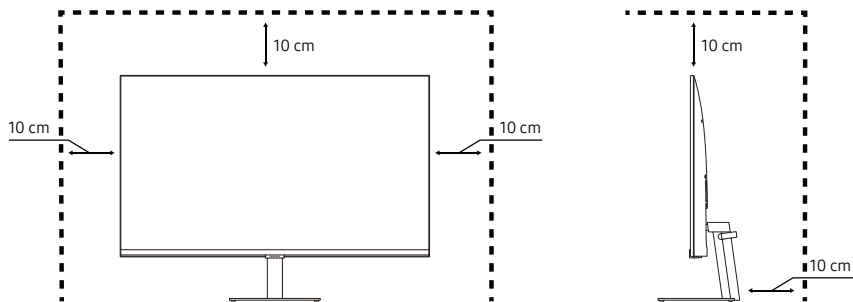
Drücken Sie das Gerät nicht herunter. Es besteht das Risiko, das Gerät zu beschädigen.

Überprüfen des Raums rund um das Gerät herum

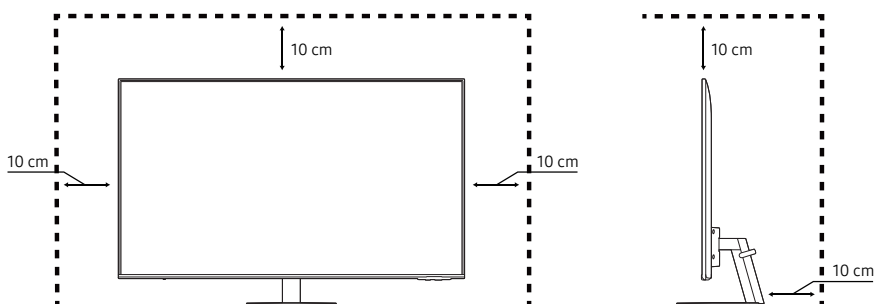
Stellen Sie beim Aufstellen des Produkts sicher, dass genügend Platz für die Belüftung vorhanden ist. Wenn die Temperatur im Innern des Geräts ansteigt, kann dies zu einem Feuer oder einer Beschädigung des Geräts führen. Lassen Sie bei der Montage um das Gerät herum genügend Platz frei (siehe Abbildung).

 Das Aussehen kann sich je nach Gerät unterscheiden.

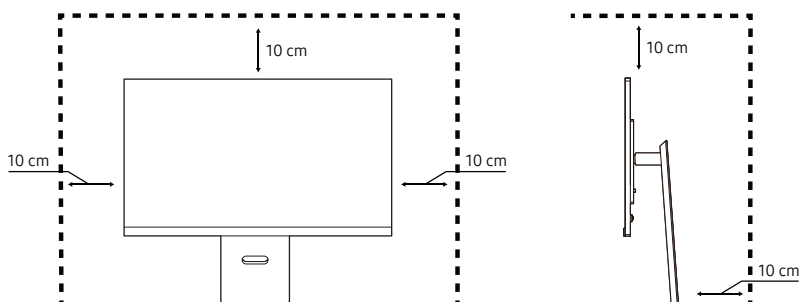
S27DM50* S32DM50* S32DM70*




S43DM70*



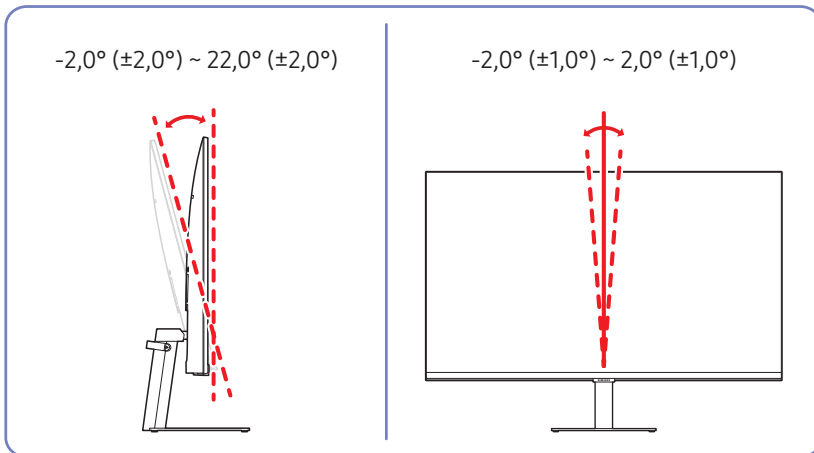
S32DM80*



Anpassen von Neigung und Höhe

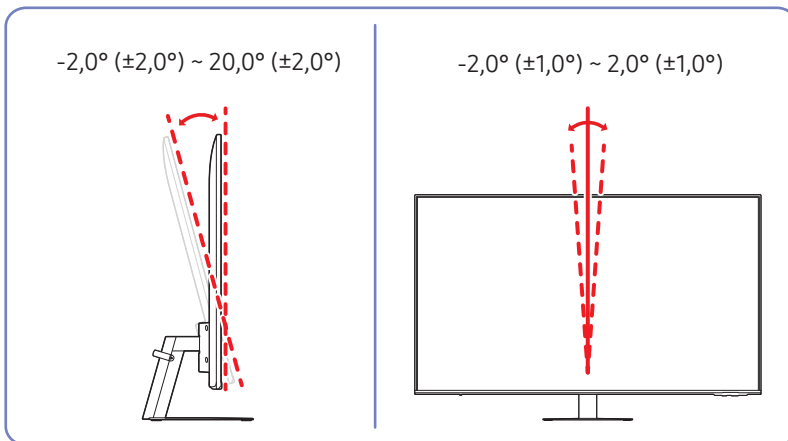
 Die Farbe und Form von Teilen können sich von diesen Darstellungen unterscheiden. Unangekündigte Änderungen der technischen Daten des Geräts zum Zweck der Qualitätssteigerung sind vorbehalten.

S27DM50* S32DM50* S32DM70*

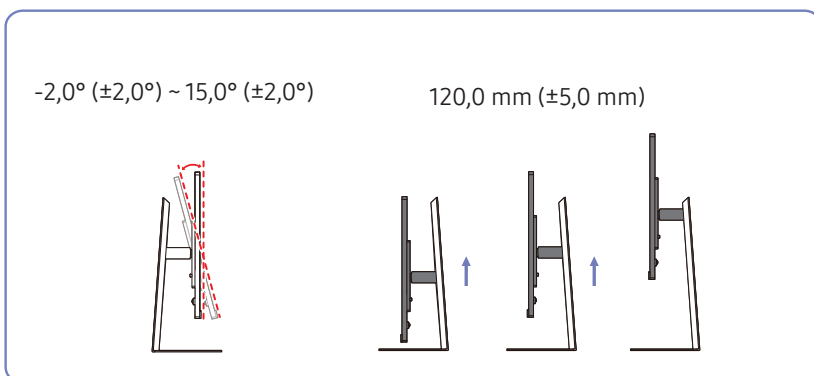


- Sie können den Neigungswinkel sowie die Höhe des Produkts anpassen.
- Halten Sie beim Anpassen der Neigung oder Höhe an beiden Seiten fest, um zu verhindern, dass das Gerät durch übermäßige Kraft beschädigt wird.
- Beim Einstellen der Ständerhöhe könnten Sie ein Geräusch hören. Dieses Geräusch wird dadurch erzeugt, dass die Kugel beim Einstellen der Ständerhöhe im Inneren des Ständers verrutscht. Dies ist ein normales Geräusch und keine Fehlfunktion des Gerätes.

S43DM70*



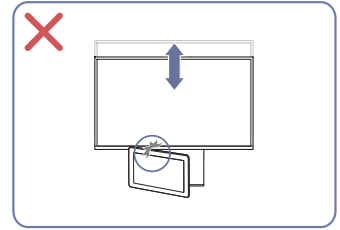
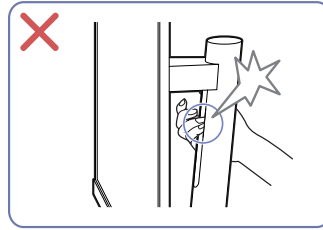
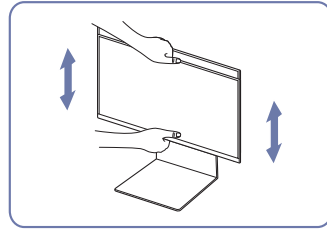
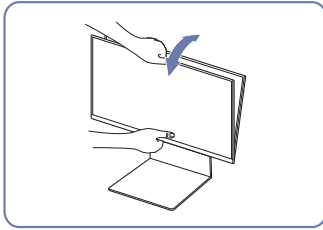
S32DM80*



Vorsicht

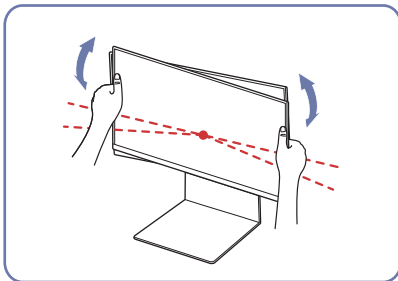
 Die Form des Produkts kann je nach Modell abweichen.

 Nur Modelle S32DM80*.



- Greifen Sie den Monitor in der Mitte, und ändern Sie die Höhe.
- Halten Sie NICHT das sich bewegende Teil des Standfußes mit der Hand fest, wenn Sie den Bildschirm anpassen. Ihre Hand könnte verletzt werden.
- Platzieren Sie kein Objekt um den unteren Teil des Produkts. Das Produkt oder Objekt könnte bei der Anpassung der Produkthöhe beschädigt werden.

Falls der Bildschirm nach der Einstellung der Neigung und der Höhe des Produkts nicht waagrecht ist, führen Sie folgende Schritte durch.

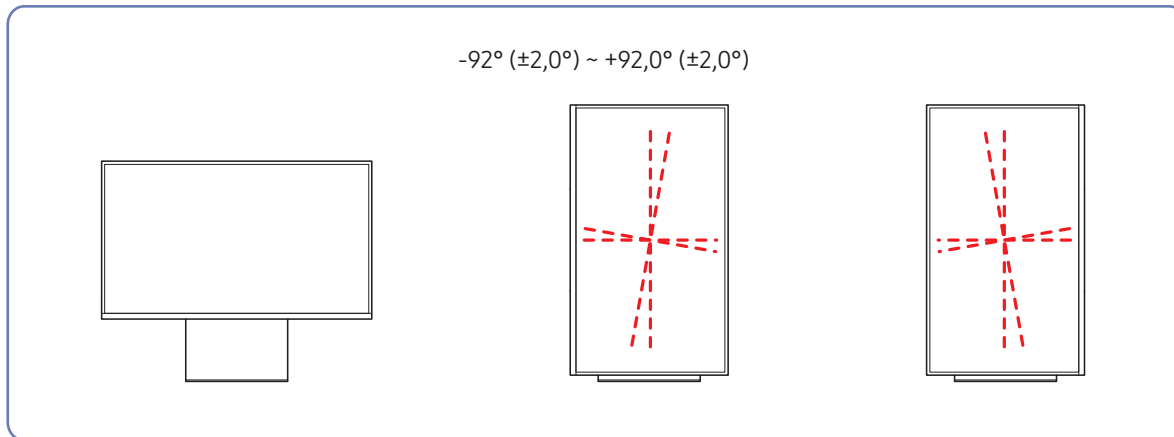


- Halten Sie die Einfassung an beiden Seiten und stellen Sie den Monitorwinkel ein, bis der Bildschirm waagrecht ist. (Achten Sie darauf, nicht direkt am LCD-Bildschirm anzugreifen.)

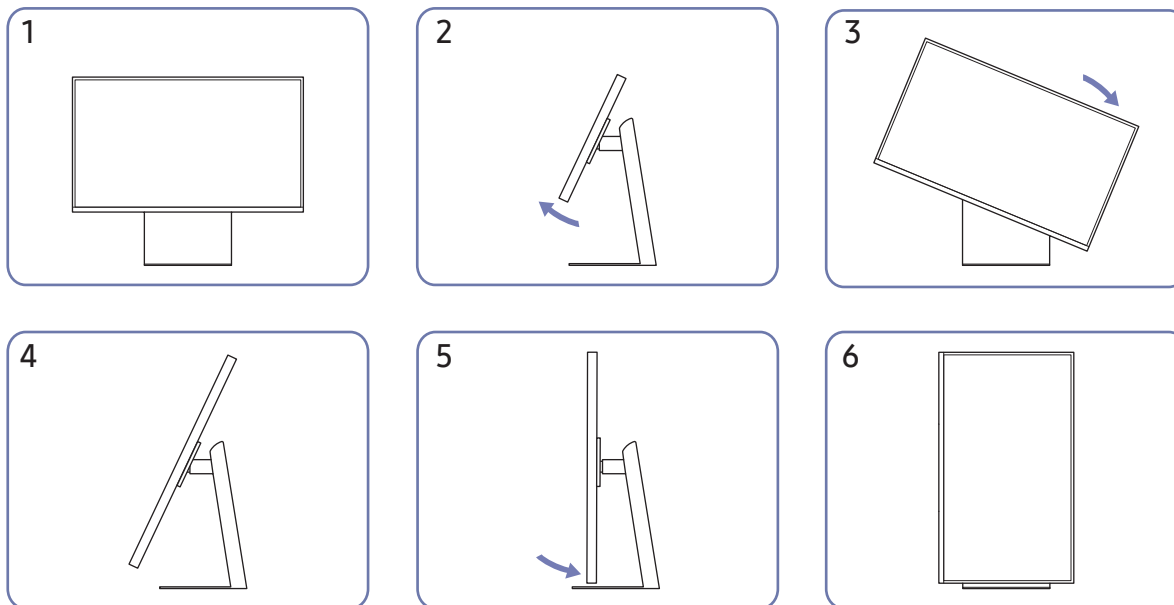
Drehen des Produkts

 Die Farbe und Form von Teilen können sich von diesen Darstellungen unterscheiden. Unangekündigte Änderungen der technischen Daten des Geräts zum Zweck der Qualitätssteigerung sind vorbehalten.

 Nur Modelle S32DM80*.






Sie können das Produkt wie unten abgebildet drehen.

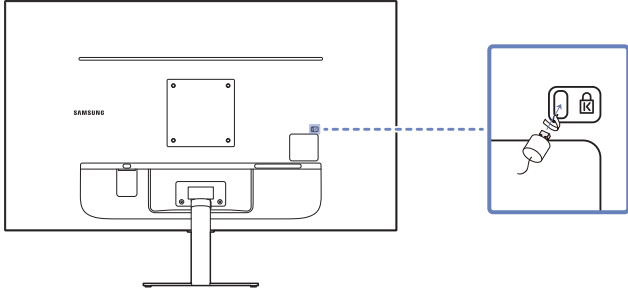


- Achten Sie darauf, den Standfuß vollständig auszuziehen, bevor Sie das Produkt drehen.
- Wenn Sie das Produkt drehen und der Standfuß nicht vollständig ausgezogen ist schlägt die Kante des Produkts eventuell auf den Boden auf und wird beschädigt.
- Achten Sie beim Drehen des Geräts darauf, das Gerät nicht durch Stoßen gegen einen Gegenstand oder den Standfuß zu beschädigen.

Schloss für den Diebstahlschutz

-  Durch das Schloss für den Diebstahlschutz können Sie das Gerät sogar im öffentlichen Bereich sicher verwenden.
-  Die Form und Verriegelungsmethode des Schlosses hängen vom jeweiligen Hersteller ab. Informationen zur richtigen Anwendung des Diebstahlschutzes entnehmen Sie bitte den Handbüchern.
-  Nur Modelle S27DM50* / S32DM50* / S32DM70*.

So schließen Sie die Verriegelung für den Diebstahlschutz ab:



1. Befestigen Sie das Kabel Ihrer Verriegelung für den Diebstahlschutz an einem schweren Objekt wie z. B. einem Schreibtisch.
2. Führen Sie das eine Ende des Kabels durch die Schleife am anderen Ende.
3. Setzen Sie die Verriegelung in den Steckplatz des Schlosses für den Diebstahlschutz an der Rückseite des Geräts ein.
4. Verriegeln Sie das Schloss.
 - Eine Verriegelung für den Diebstahlschutz ist gesondert erhältlich.
 - Informationen zur richtigen Anwendung des Diebstahlschutzes entnehmen Sie bitte den Handbüchern.
 - Verriegelungen für den Diebstahlschutz können im Elektronikfachhandel oder online gekauft werden.

Spezifikationen des Wandhalterungskits (VESA)


Montieren Sie die Wandhalterung an einer massiven senkrechten Wand. Wenn Sie die Wandhalterung an einer Wand aus einem Material wie z. B. Gipskarton montieren möchten, wenden Sie sich bitte an einen Fachhändler, um zusätzliche Informationen zu erhalten. Wenn Sie das Gerät an einer schrägen Wand montieren, kann es herunterfallen und zu schweren Verletzungen führen. Samsung-Wandhalterungs Kits enthalten eine detaillierte Montageanleitung und alle für die Montage benötigten Teile.

- Verwenden Sie keine Schrauben, die länger als die Standardlänge sind oder nicht der VESA-Standardspezifikation für Schrauben entsprechen. Zu lange Schrauben können zu Schäden im Inneren des Geräts führen.
- Bei Wandhalterungen, die nicht den VESA-Standard für Schrauben einhalten, kann die Länge der Schrauben je nach Wandbefestigungsspezifikationen variieren.
- Ziehen Sie die Schrauben nicht zu fest an. Andernfalls könnte das Produkt beschädigt werden oder herunterfallen und Verletzungen verursachen. Samsung haftet nicht für diese Art von Unfällen.
- Samsung haftet nicht für Produkt- oder Personenschäden, wenn eine Nicht-VESA- oder nicht spezifizierte Wandhalterung verwendet wird oder der Endverbraucher nicht die Montageanweisungen des Produkts befolgt.
- Montieren Sie das Gerät nicht mit einer Neigung von mehr als 15°.
- Die Standardabmessungen für Wandmontagekits finden Sie in der Tabelle unten.

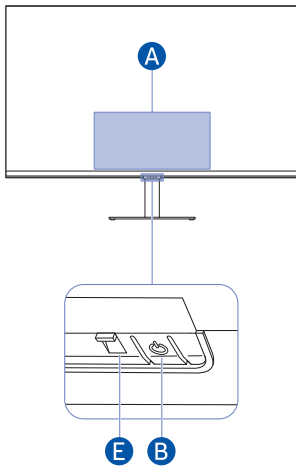
Modellbezeichnung	VESA-Schraubenlochmaße (A * B) in mm	C	Standardschraube	Menge
S27DM50* S32DM50* S32DM70*	100,0 x 100,0	6,7 ~ 8,7 mm	M4	4
S32DM80*		5,8 ~ 7,8 mm		
S43DM70*	200,0 x 200,0	11,0 ~ 13,0 mm	M8	

Montieren Sie das Wandmontagekit nicht, während das Gerät eingeschaltet ist. Dies könnte zu Verletzungen durch Stromschlag führen.

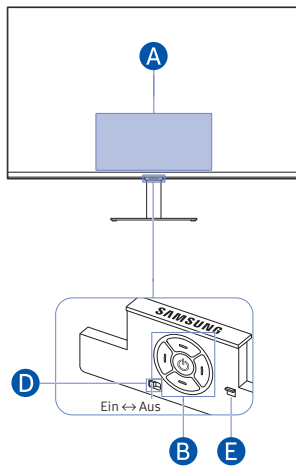
Systemsteuerung

 Sie können das Gerät mit der Ein-/Aus-Taste auf einschalten und dann das Steuerungsmenü verwenden. Das Steuerungsmenü wird angezeigt, wenn die Ein/Aus-Taste gedrückt wird, während das Produkt eingeschaltet ist.

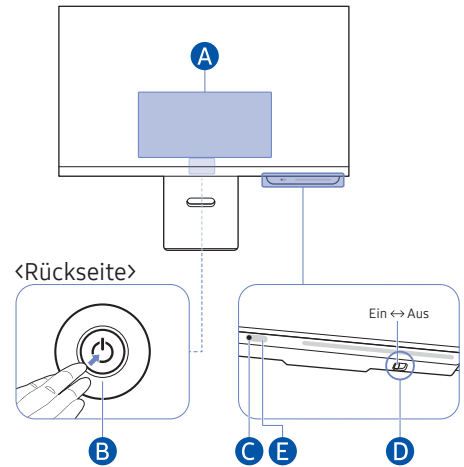
S27DM50* / S32DM50*



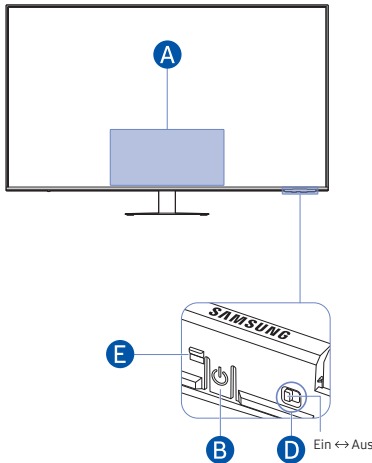
S32DM70*



S32DM80*



S43DM70*



A Steuerungsmenü







S27DM50* / S32DM50* / S43DM70*

 Ausschalten  CH Auf  CH Ab  VOL Auf  VOL Ab  Quelle

S32DM70* / S32DM80*

 Startseite  Einstell.  Zurück  Quelle  Ausschalten

B Ein-/Aus-Taste/Controller-Taste

- Drücken Sie die Taste : Das Steuerungsmenü anzeigen. Einen ausgewählten Menüpunkt auswählen oder ausführen.
- -Taste drücken und gedrückt halten: Die ausgeführte Funktion wird beendet.
 Diese Funktion wird je nach Modell möglicherweise nicht unterstützt.
- Oben-/Unten-Taste: Wechselt den Sender.
 Diese Funktion wird je nach Modell möglicherweise nicht unterstützt.
- Links-/Rechts-Taste: Ändert die Lautstärke.
 Diese Funktion wird je nach Modell möglicherweise nicht unterstützt.
-  Die Tasten funktionieren möglicherweise je nach Situation unterschiedlich.

C Mikrofon

D Mikrofon-Schalter

Sie können das Mikrofon mit dem Schalter unten am Produkt ein- oder ausschalten.

Ist das Mikrofon ausgeschaltet, sind alle Sprach- und Tonfunktionen, die das Mikrofon verwenden, nicht verfügbar.

- Lage und Form des Mikrofonschalters können je nach Modell variieren.
- Bei der Analyse anhand der Daten vom Mikrofon werden die Daten nicht gespeichert.

E Stromversorgungsanzeige/Fernbedienungssensor

- Die LED wird eingeschaltet, wenn das Gerät ausgeschaltet wird.
- Die LED blinkt, wenn das Gerät in den Standby-Modus wechselt.



Wenn 60 Sekunden ohne Signal vergehen, wechselt das Produkt in den Standby-Modus. Im Standby-Modus wird der Bildschirm erneut eingeschaltet, wenn ein beliebiges Signal eingegeben wird oder eine beliebige Taste auf der Fernbedienung gedrückt wird.

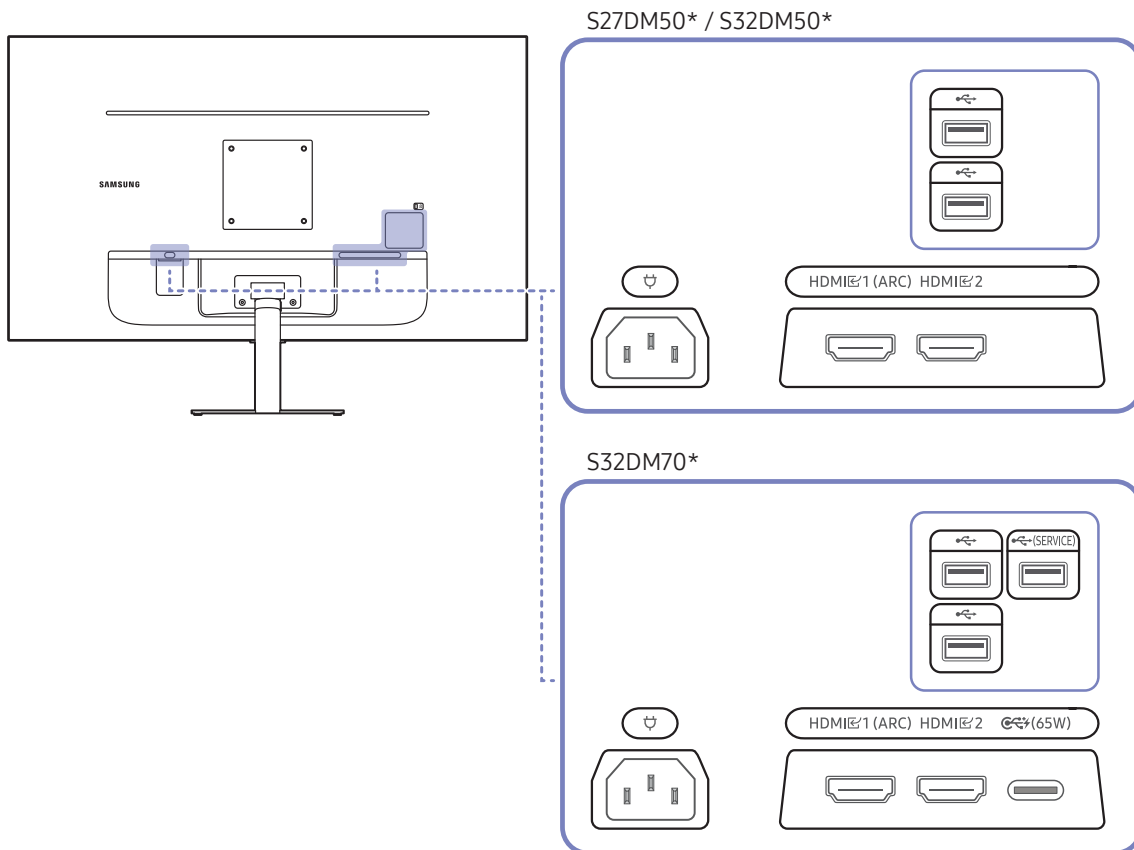
- Die Farbe und Form von Teilen können sich von diesen Darstellungen unterscheiden.
- Der Bildschirm könnte abgedunkelt werden, wenn die Schutzfolie auf dem SAMSUNG-Logo oder auf der Unterseite des Produkts nicht abgezogen wird. Bitte entfernen Sie die Schutzfolie.
- Bei Verwendung der Tasten auf der Samsung Smart Remote (außer der Netztaste) blinkt die Empfänger-LED nicht.

Anschlüsse







Mit Hilfe der verschiedenen Anschlüsse können Sie auch externe Geräte anschließen.




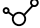
Anschlüsse

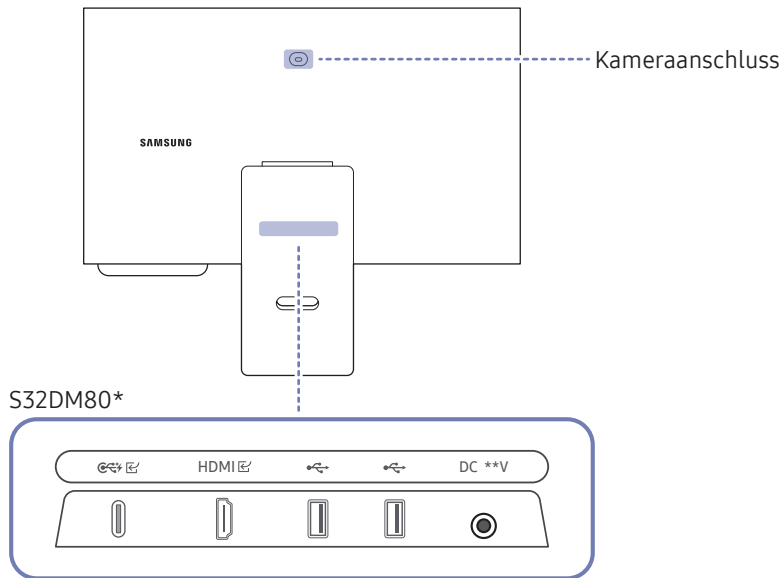
Die verfügbaren Funktionen können je nach Modell unterschiedlich sein. Die Farbe und Form von Teilen können sich von diesen Darstellungen unterscheiden. Unangekündigte Änderungen der technischen Daten des Geräts zum Zweck der Qualitätssteigerung sind vorbehalten. Entsprechende Informationen finden Sie im jeweiligen Handbuch.



Anschluss	Beschreibung
HDMI 1 (ARC) HDMI 2	Zum Anschluss eines Quellgeräts über ein HDMI-Kabel.
USB (SERVICE)	<ul style="list-style-type: none"> Lässt sich an ein USB-Gerät wie eine Tastatur oder Maus anschließen. Dieser Anschluss unterstützt die USB-Hub-Funktion nicht und verbindet den Monitor. Zum Aktualisieren der Software verwendet.
USB	<ul style="list-style-type: none"> Lässt sich an ein USB-Gerät wie eine Tastatur oder Maus anschließen. Dieser Anschluss unterstützt die USB-Hub-Funktion. Sie ermöglicht es Ihnen, eine Vielzahl von Geräten mit Ihrem Computer zu verbinden, indem Sie das Produkt als Hub verwenden. (Diese Funktion wird nur von vom S32DM70*-Modell unterstützt.)

	<ul style="list-style-type: none"> • Zum Anschluss eines Quellgeräts über ein USB Type-C-Kabel. Wenn Sie ein USB Type-C-Quellgerät anschließen, vergewissern Sie sich, dass Sie das USB Type-C 3.1 Gen2 10G-Kabel verwenden, damit die Anzeige auf dem Bildschirm richtig dargestellt wird. <ul style="list-style-type: none">  Kabel einer niedrigeren Version unterstützen die Videoeingangsfunktion nicht (Displayport ALT). • USB Typ C-Anschluss kann zum Aufladen mit einem Notebook oder Mobilgerät verbunden werden. <ul style="list-style-type: none">  Eine maximale Aufladeleistung von 65 W wird unterstützt. Die Aufladegeschwindigkeit kann je nach dem am Produkt angeschlossenen Gerät unterschiedlich sein. Dies gilt auch dafür, ob das Aufladen unterstützt wird oder nicht.  Wir können nicht garantieren, dass dieses Produkt alle Gerätetypen mit einem USB Typ-C-Anschluss aufladen kann, da auf dem Markt eine Vielzahl von Geräten mit USB Typ-C-Anschluss vorhanden sind.  Vergewissern Sie sich, dass Ihr USB Typ-C-Kabel der USB Power Delivery-Spezifikation entspricht. Ein Kabel, das der Spezifikation nicht entspricht, kann das Gerät beschädigen.
	<p>Verbinden Sie das Netzkabel für das Produkt.</p>

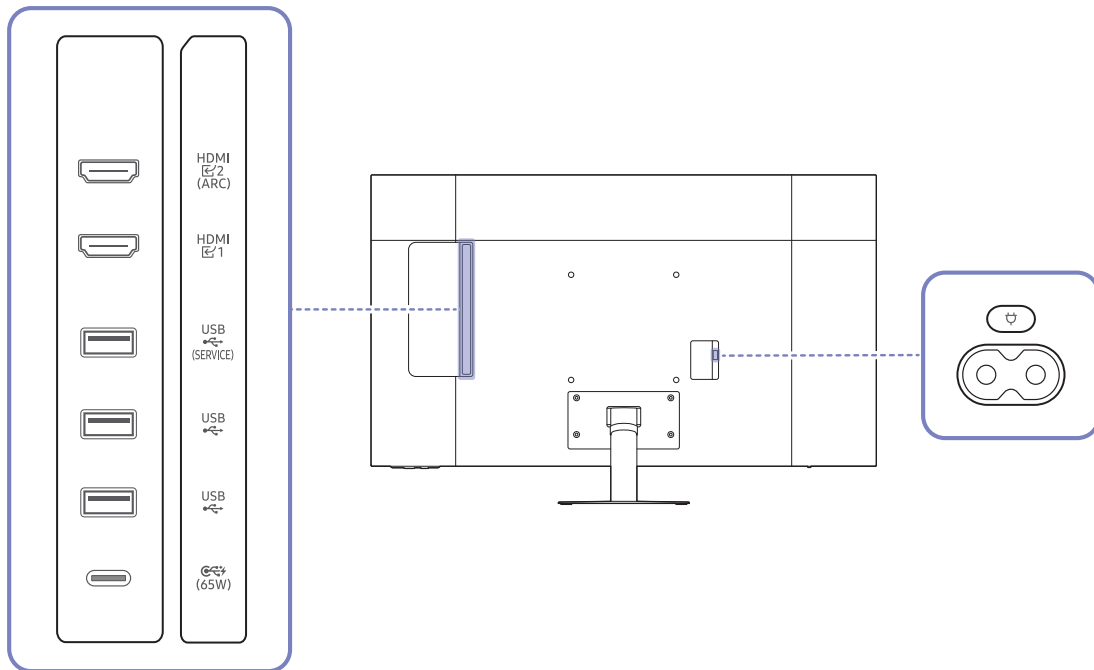
 Weitere Informationen zu einer Verbindung mit einem externen Gerät finden Sie unter  >  (linke Richtungstaste) >  [Verbundene Geräte](#) > [Anschlussplan](#).



Anschluss	Beschreibung
	<ul style="list-style-type: none"> • Zum Anschluss eines Quellgeräts über ein USB Type-C-Kabel. Wenn Sie ein USB Type-C-Quellgerät anschließen, vergewissern Sie sich, dass Sie das USB Type-C 3.1 Gen2 10G-Kabel verwenden, damit die Anzeige auf dem Bildschirm richtig dargestellt wird. <ul style="list-style-type: none"> Kabel einer niedrigeren Version unterstützen die Videoeingangsfunktion nicht (Displayport ALT). • USB Typ C-Anschluss kann zum Aufladen mit einem Notebook oder Mobilgerät verbunden werden. <ul style="list-style-type: none"> Eine maximale Aufladeleistung von 65 W wird unterstützt. Die Aufladegeschwindigkeit kann je nach dem am Produkt angeschlossenen Gerät unterschiedlich sein. Dies gilt auch dafür, ob das Aufladen unterstützt wird oder nicht. Wir können nicht garantieren, dass dieses Produkt alle Gerätetypen mit einem USB Typ-C-Anschluss aufladen kann, da auf dem Markt eine Vielzahl von Geräten mit USB Typ-C-Anschluss vorhanden sind. Vergewissern Sie sich, dass Ihr USB Typ-C-Kabel der USB Power Delivery-Spezifikation entspricht. Ein Kabel, das der Spezifikation nicht entspricht, kann das Gerät beschädigen.
HDMI	Zum Anschluss eines Quellgeräts über ein HDMI-Kabel.
	<ul style="list-style-type: none"> • Lässt sich an ein USB-Gerät wie eine Tastatur oder Maus anschließen. • Dieser Anschluss unterstützt die USB-Hub-Funktion. Sie ermöglicht es Ihnen, eine Vielzahl von Geräten mit Ihrem Computer zu verbinden, indem Sie das Produkt als Hub verwenden.
DC **V	Für den Anschluss des AC/DC-Netzteil.

Weitere Informationen zu einer Verbindung mit einem externen Gerät finden Sie unter > (linke Richtungstaste) > [Verbundene Geräte](#) > [Anschlussplan](#).

S43DM70*

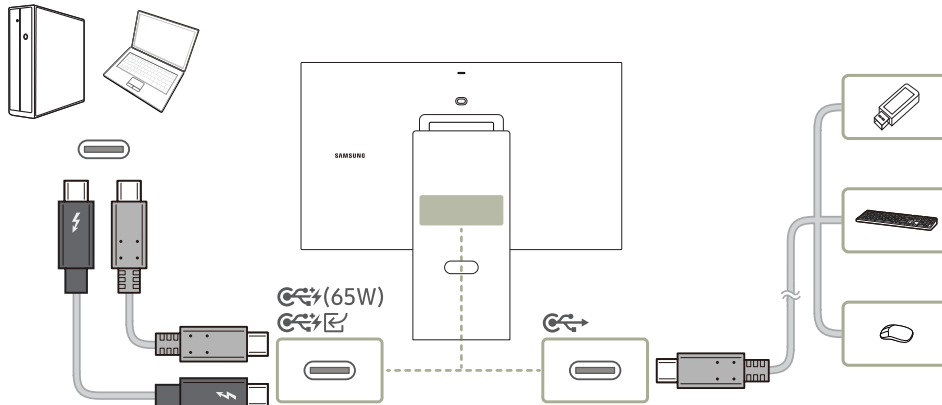


Anschluss	Beschreibung
HDMI 1 HDMI 2 (ARC)	Zum Anschluss eines Quellgeräts über ein HDMI-Kabel.
USB (SERVICE)	<ul style="list-style-type: none"> Lässt sich an ein USB-Gerät wie eine Tastatur oder Maus anschließen. Dieser Anschluss unterstützt die USB-Hub-Funktion nicht und verbindet den Monitor. Zum Aktualisieren der Software verwendet.
USB	<ul style="list-style-type: none"> Lässt sich an ein USB-Gerät wie eine Tastatur oder Maus anschließen. Dieser Anschluss unterstützt die USB-Hub-Funktion. Sie ermöglicht es Ihnen, eine Vielzahl von Geräten mit Ihrem Computer zu verbinden, indem Sie das Produkt als Hub verwenden.
USB Type-C (65W)	<ul style="list-style-type: none"> Zum Anschluss eines Quellgeräts über ein USB Type-C-Kabel. Wenn Sie ein USB Type-C-Quellgerät anschließen, vergewissern Sie sich, dass Sie das USB Type-C 3.1 Gen2 10G-Kabel verwenden, damit die Anzeige auf dem Bildschirm richtig dargestellt wird. Kabel einer niedrigeren Version unterstützen die Videoeingangsfunktion nicht (Displayport ALT). USB Typ C-Anschluss kann zum Aufladen mit einem Notebook oder Mobilgerät verbunden werden. Eine maximale Aufladeleistung von 65 W wird unterstützt. Die Aufladegeschwindigkeit kann je nach dem am Produkt angeschlossenen Gerät unterschiedlich sein. Dies gilt auch dafür, ob das Aufladen unterstützt wird oder nicht. Wir können nicht garantieren, dass dieses Produkt alle Gerätetypen mit einem USB Typ-C-Anschluss aufladen kann, da auf dem Markt eine Vielzahl von Geräten mit USB Typ-C-Anschluss vorhanden sind. Vergewissern Sie sich, dass Ihr USB Typ-C-Kabel der USB Power Delivery-Spezifikation entspricht. Ein Kabel, das der Spezifikation nicht entspricht, kann das Gerät beschädigen.
Netzanschluss	Verbinden Sie das Netzkabel für das Produkt.

Weitere Informationen zu einer Verbindung mit einem externen Gerät finden Sie unter > (linke Richtungstaste) > [Verbundene Geräte](#) > [Anschlussplan](#).

Anschließen des Geräts an einen PC als USB-HUB

Die M5-Serie unterstützt diese Funktion nicht.

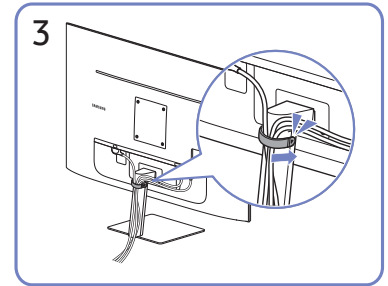
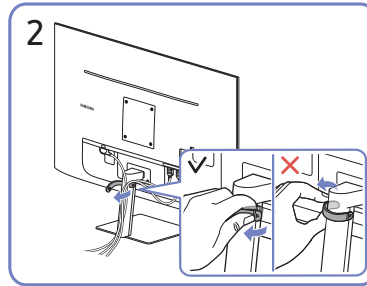
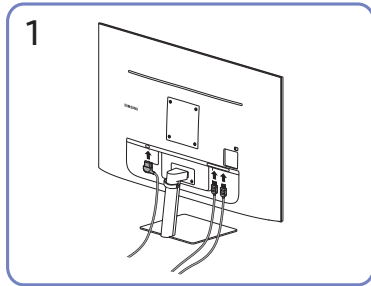


Wenn Sie das Gerät als Hub verwenden, können Sie jeweils verschiedene Quellgeräte mit dem Gerät verbinden und verwenden.

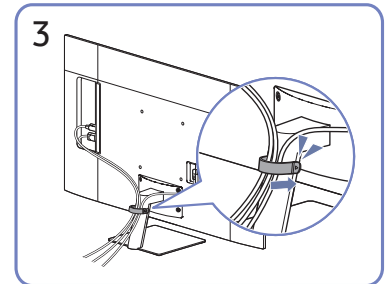
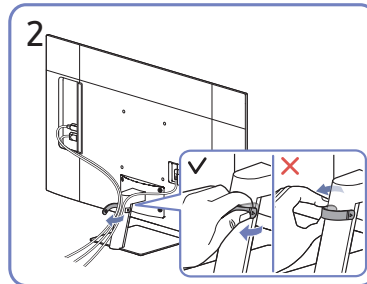
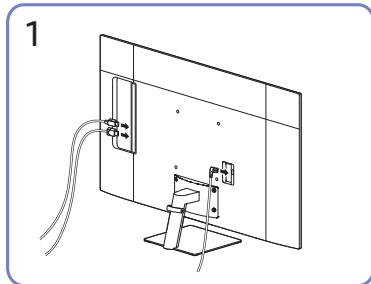
- Die Form des Produkts kann je nach Modell abweichen.
- Um ein USB-Gerät (USB-Speicher, Tastatur, Maus usw.) schneller erkennen und starten zu können, schließen Sie das USB-Gerät an den -Anschluss des Geräts an. Die Lese/ Schreibgeschwindigkeit wird von Ihrem USB-Gerät und Computer beeinflusst.
- Bei USB-bezogenen Problemen, die durch Betriebssystem, Treiber oder Software verursacht werden, wenden Sie sich bitte an die entsprechenden Hersteller.
- Angesichts der Markteinführung verschiedener USB-Geräte können wir nicht garantieren, dass unsere Produkte mit allen USB-Geräten abgestimmt sind.
- Stellen Sie bitte sicher, dass externe Massenspeicher-Festplatten, die eine externe Stromversorgung benötigen, an eine Stromquelle angeschlossen sind.
- Das Unternehmen haftet nicht für Probleme oder Schäden an externen Geräten, die durch die Verwendung eines nicht für den Anschluss zugelassenen Kabels entstehen.
- Einige Geräte unterstützen nicht den USB-Standard. Dies kann zu Fehlfunktionen des Geräts führen.

Aufwickeln der angeschlossenen Kabel

S27DM50*
S32DM50*
S32DM70*

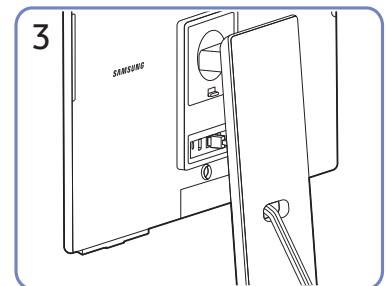
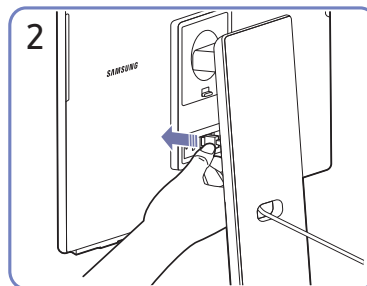
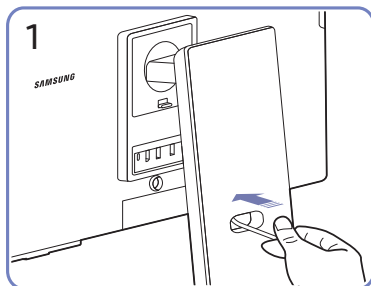


S43DM70*



1. Schließen Sie die entsprechenden Kabel an.
2. Ziehen Sie an der rechten Seite der STANDFUSSKABEL-HALTERUNG zum Entfernen von dem Standfuß.
Die linke Seite des Kabels kann beschädigt werden, wenn mit Gewalt daran gezogen wird.
3. Verlegen Sie beide Kabel wie in der Abbildung gezeigt im Kabelhalter am Standfuß (STANDFUSSKABEL-HALTERUNG), um die Kabel zu organisieren.
Die Montage ist abgeschlossen.

S32DM80*



1. Führen Sie Kabel durch das Loch im Ständer.
2. Schließen Sie die Kabel an den entsprechenden Anschlüssen an.
3. Organisieren Sie Kabel, indem Sie sie, wie in den Abbildungen gezeigt, durch das Loch im Ständer führen.

Allgemeine Vorsichtsmaßnahmen und Hinweise

Sie können Anweisungen und Informationen erhalten, die Sie nach der Installation lesen sollten.

Nach dem Installieren des Produkts lesen

Diese Informationen nach dem Installieren des Produkts lesen.

Bildformate und Eingangssignale

Die **Bildformat** wird für die aktuelle Quelle übernommen. Die vorgenommenen **Bildformat** werden immer verwendet, wenn Sie diese Quelle auswählen, es sei denn, Sie ändern diese Einstellungen.

Eingangssignal	Bildformat	Serie	
		M5	M7/M8
HDMI (720p)	16:9, 4:3	0	0
HDMI (1080p)	16:9, 4:3	0	0
HDMI (1920 x 800p @ 60Hz)	21:9	0	-
HDMI (3840 x 2160p)	16:9	-	0
HDMI (3840 x 1600p @ 60Hz)	21:9	-	0
HDMI (3840 x 1080p @ 60Hz)	32:9	-	0
USB (720p)	16:9, 4:3	0	0
USB (3840 x 2160p @ 24/30 Hz)	16:9	-	0
USB (3840 x 2160p @ 60 Hz)	16:9	-	0
USB Type-C (720p)	16:9, 4:3	-	0
USB Type-C (1080p @ 60Hz)	16:9, 4:3	-	0
USB Type-C (3840 x 2160p @ 60Hz)	16:9	-	0
USB Type-C (3840 x 1600p @ 60Hz)	21:9	-	0
USB Type-C (3840 x 1080p @ 60Hz)	32:9	-	0

 Die Eingangsanschlüsse für externe Geräte können sich je nach Modell und geografischer Region unterscheiden.

 Der verfügbare **Bildformat** kann je nach dem externen Gerät unterschiedlich sein.

Unterstützte Auflösungen für UHD-Eingangssignale

Hier finden Sie die unterstützte Auflösung für UHD-Eingangssignale.

- Auflösung: 3840 x 2160p (Serie M7/M8)

Wenn Erweitertes Eingangssignal auf Aus eingestellt ist

Framerate (f/s)	Farbtiefe / Farbabtastung	RGB 4:4:4	YCbCr 4:4:4	YCbCr 4:2:2	YCbCr 4:2:0
50 / 60	8 Bit	-	-	-	0

Wenn Erweitertes Eingangssignal auf Ein eingestellt ist




Framerate (f/s)	Farbtiefe / Farbabtastung	RGB 4:4:4	YCbCr 4:4:4	YCbCr 4:2:2	YCbCr 4:2:0
50 / 60	8 Bit	0	0	0	0
	10 Bit	-	-	0	0

 Für USB-C wird YCbCr 4:2:0 nicht unterstützt.

Vor dem Anschließen eines Computers lesen (unterstützte Auflösungen)

Kontrollieren Sie, welche Auflösungen für PC-Eingangssignale unterstützt werden.

Wenn Sie einen Computer an Ihr Produkt anschließen, wählen Sie für die Grafikkarte des Computers eine der Standardauflösungen, die in der folgenden Tabelle oder auf den nächsten Seiten aufgelistet sind. Das Produkt wird automatisch auf die gewählte Auflösung eingestellt. Beachten Sie, dass die optimalen und empfohlenen Auflösungen wie folgt lauten: 1920 x 1080 bei 60 Hz (Serie M5), 3840 x 2160 bei 60 Hz (Serie M7/M8). Wenn Sie eine Auflösung auswählen, die nicht in den Tabellen aufgeführt ist, besteht die Möglichkeit, dass nach dem Einschalten nur ein leerer Bildschirm erscheint oder nur der Fernbedienungssensor leuchtet. Die kompatiblen Auflösungen finden Sie im Benutzerhandbuch Ihrer Grafikkarte.


-  Bei aktiviertem **Erweitertes Eingangssignal** beträgt die optimale Auflösung 3840 x 2160 bei 60 Hz (Serie M7/M8). Bei aktiviertem **Erweitertes Eingangssignal** beträgt die optimale Auflösung 3840 x 2160 bei 30 Hz.
-  Wenn eine nicht unterstützte Auflösung festgelegt ist, wird möglicherweise die Meldung „**Nicht unterstützter Modus**“ oder Rauschen auf dem Bildschirm angezeigt. Vergewissern Sie sich, dass eine unterstützte Auflösung festgelegt ist.
-  Die Eingangsanschlüsse für externe Geräte können sich je nach Modell und geografischer Region unterscheiden.

VESA DMT

Auflösung (Punkte x Zeilen)	Anzeigeformat	Horizontalfrequenz (KHz)	Vertikalfrequenz: (Hz)	Taktfrequenz (MHz)	Polarität (horizontal/vertikal)	Anschluss	
						HDMI	USB Typ C
640 x 480	60 Hz	31,469	59,940	25,175	- / -	0	0
640 x 480	75 Hz	57,500	75,000	31,500	- / -	0	0
800 x 600	60 Hz	37,879	60,317	40,000	+ / +	0	0
800 x 600	72 Hz	48,077	72,188	50,000	+ / +	0	0
800 x 600	75 Hz	46,875	75,000	49,500	+ / +	0	0
1024 x 768	60 Hz	48,363	60,004	65,000	- / -	0	0
1024 x 768	70 Hz	56,476	70,069	75,000	- / -	0	0
1024 x 768	75 Hz	60,023	75,029	78,750	+ / +	0	0
1152 x 864	75 Hz	67,500	75,000	108,000	+ / +	0	0
1280 x 720	60 Hz	45,000	60,000	74,250	+ / +	0	0
1280 x 800	60 Hz	49,702	59,810	83,500	- / +	0	0
1280 x 1024	60 Hz	63,981	60,020	108,000	+ / +	0	0
1280 x 1024	75 Hz	79,976	75,025	135,000	+ / +	0	0
1440 x 900	60 Hz	55,935	59,887	106,500	- / +	0	-
1600 x 900	60 Hz	60,000	60,000	108,000	+ / +	0	0
1680 x 1050	60 Hz	65,290	59,954	146,250	- / +	0	0
1920 x 1080	60 Hz	67,500	60,000	148,500	+ / +	0	0

VESA CVT

Auflösung (Punkte x Zeilen)	Anzeigeformat	Horizontalfrequenz (KHz)	Vertikalfrequenz: (Hz)	Taktfrequenz (MHz)	Polarität (horizontal/vertikal)	Anschluss	
						HDMI	USB Typ C
1920 x 800	60 Hz	49,279	59,877	102,500	+ / -	0	0
**1920 x 800	50 Hz	27,885	49,883	58,000	+ / -	0	0
1920 x 540	60 Hz	33,534	59,989	69,750	+ / -	0	0
*2560 x 1440	60 Hz	88,787	59,951	241,500	+ / -	0	0

 *: Dieser Eingangssignal wird nur von der M7/M8-Serie unterstützt.


 **: Dieser Eingangssignal wird nur von der M5-Serie unterstützt.

Unterstützte Auflösungen für Videosignale

Überprüfen Sie die unterstützten Auflösungen für Videosignale.

CTA-861

Auflösung (Punkte x Zeilen)	Anzeigeformat	Horizontalfrequenz (KHz)	Vertikalfrequenz: (Hz)	Taktfrequenz (MHz)	Polarität (horizontal/vertikal)	Anschluss	
						HDMI	USB Typ C
720 x 576	50 Hz	31,250	50,000	27,000	- / -	0	-
720 x 480	60 Hz	31,469	59,940	27,000	- / -	0	-
1280 x 720	50 Hz	37,500	50,000	74,250	+ / +	0	-
1280 x 720	60 Hz	45,000	60,000	74,250	+ / +	0	0
1920 x 1080	24 Hz	27,000	24,000	74,250	+ / +	0	-
1920 x 1080	25 Hz	28,125	25,000	74,250	+ / +	0	-
1920 x 1080	30 Hz	33,750	30,000	74,250	+ / +	0	-
1920 x 1080	50 Hz	56,250	50,000	148,500	+ / +	0	-
1920 x 1080	60 Hz	67,500	60,000	148,500	+ / +	0	-
*3840 x 2160	24 Hz	54,000	24,000	297,000	+ / +	0	-
*3840 x 2160	25 Hz	56,250	25,000	297,000	+ / +	0	-
*3840 x 2160	30 Hz	67,500	30,000	297,000	+ / +	0	0
*3840 x 2160	50 Hz	112,500	50,000	594,000	+ / +	0	0
*3840 x 2160	60 Hz	135,000	60,000	594,000	+ / +	0	0


 *: Dieser Eingangssignal wird nur von der M7/M8-Serie unterstützt.

 Die Eingangsanschlüsse für externe Geräte können sich je nach Modell und geografischer Region unterscheiden.

Liste der Grafikkarten, die HDR10 unterstützen

HDR10 ist nur auf Windows 10-Systemen zugänglich, die mit Grafikkarten ausgestattet sind, die Play Ready 3.0 Digital Rights Management (für geschützte HDR-Inhalte) unterstützen. Verwenden Sie für HDR10 die unten aufgeführten Grafikkarten.

- NVIDIA GeForce 1000 series oder höher
- AMD Radeon™ RX 400 series oder höher
- Intel UHD Graphics 600 series oder höher

 Es werden Grafikkarten empfohlen, die hardwarebeschleunigte 10-Bit-Videodekodierung für HDR-Videocodecs unterstützen.

Technische Daten

Allgemein

Modellname		S27DM50*	S32DM50*
Größe		27er-Klasse (27,0 Zoll / 68,6 cm)	32er-Klasse (31,5 Zoll / 80,1 cm)
Anzeigebereich		597,888 mm (B) x 336,312 mm (V)	698,4 mm (B) x 392,85 mm (V)
Pixelabstand		0,3114 mm (B) x 0,3114 mm (V)	0,36375 mm (B) x 0,36375 mm (V)
Maximale Pixelfrequenz		148,5 MHz	148,5 MHz
Synchronisierung (BILDSCHIRM- Spezifikationen)	Horizontalfrequenz	67,5 kHz	67,5 kHz
	Vertikalfrequenz	60 Hz	60 Hz
Auflösung	Optimale Auflösung	1920 x 1080 bei 60 Hz	1920 x 1080 bei 60 Hz
	Maximale Auflösung		
Modellname		S32DM70*	S32DM80*
Größe		32er-Klasse (31,5 Zoll / 80,0 cm)	32er-Klasse (31,5 Zoll / 80,0 cm)
Anzeigebereich		697,306 mm (B) x 392,234 mm (H)	697,306 mm (B) x 392,234 mm (H)
Pixelabstand		0,18159 mm (B) x 0,18159 mm (H)	0,18159 mm (B) x 0,18159 mm (H)
Maximale Pixelfrequenz		594,0 MHz	594,0 MHz
Synchronisierung (BILDSCHIRM- Spezifikationen)	Horizontalfrequenz	135 kHz	147,78 kHz ~ 148,38 kHz
	Vertikalfrequenz	60 Hz	60 Hz
Auflösung	Optimale Auflösung	3840 x 2160 bei 60 Hz	3840 x 2160 @ bei Hz (HDMI 2.0)
	Maximale Auflösung		3840 x 2160 @ bei Hz (HDMI 1.4)

Modellname		S43DM70*
Größe		43er-Klasse (42,5 Zoll / 107,9 cm)
Anzeigebereich		941,184 mm (B) x 529,416 mm (H)
Pixelabstand		0,2451 mm (B) x 0,2451 mm (H)
Maximale Pixelfrequenz		594,0 MHz
Synchronisierung (BILDSCHIRM- Spezifikationen)	Horizontalfrequenz	135 kHz
	Vertikalfrequenz	60 Hz
Auflösung	Optimale Auflösung	3840 x 2160 bei 60 Hz
	Maximale Auflösung	
Stromversorgung		AC100-240V~ 50/60Hz Sehen Sie auf dem Aufkleber auf der Rückseite des Geräts nach, da die Standardspannung von Land zu Land unterschiedlich sein kann. (Unterstützte Modelle: S27DM50* / S32DM50* / S32DM70* / S43DM70*) Entsprechend der Wechselspannung des Adapters. Für die Gleichspannung des Produkts siehe Produktetikett. (Unterstützte Modelle: S32DM80*)
Signalanschlüsse		M5 series : HDMI M7/M8 series : HDMI, USB-C
Umgebungsbedingungen		Betrieb Temperatur: 10 °C bis 40 °C (50 °F bis 104 °F) Luftfeuchtigkeit: 10 % bis 80 %, nicht kondensierend
		Aufbewahrung Temperatur: -20 °C bis 45 °C (-4 °F bis 113 °F) Luftfeuchtigkeit: 5 % bis 95 %, nicht kondensierend

- Plug & Play
Dieses Gerät kann auf jedem Plug & Play-fähigen System installiert werden. Durch den Datenaustausch zwischen dem Gerät und dem Computersystem werden die Geräteeinstellungen optimiert. Die Installation des Geräts wird automatisch durchgeführt. Sie können die Installationseinstellungen nach Wunsch auch manuell anpassen.
- Bildschirmpunkte (Pixel)
Aufgrund fertigungstechnischer Gegebenheiten ist bei dieser LCD-Anzeige etwa 1 Pixel aus einer Million (1 ppm) heller oder dunkler als normal. Dies beeinträchtigt die Geräteleistung nicht.
- Unangekündigte Änderungen der genannten technischen Daten des Geräts zum Zweck der Qualitätssteigerung sind vorbehalten.
- Detaillierte technischen Daten des Geräts finden Sie auf der Website von Samsung.
- Zugriff auf die Informationen des Energie-Etiketts zu diesem Produkt über die Europäische Produktregistrierung für Energielabel (EPREL) erhalten Sie unter https://eprel.ec.europa.eu/qr/*****, wobei ***** die EPREL-Registrierungsnummer des Produkts ist. Sie können die Registrierungsnummer auf dem Bewertungsetikett Ihres Produkts finden.

Anhang

Inanspruchnahme des kostenpflichtigen Services (Kosten für Kunden)

Wenn dieser Service in Anspruch genommen wird, stellen wir trotz bestehender Gewährleistung möglicherweise in folgenden Fällen den Besuch eines Servicetechnikers in Rechnung.

Kein Produktdefekt

Reinigung, Anpassung, Erklärung, Neuinstallation o. ä. des Geräts

- Ein Servicetechniker wird gebeten, die Verwendung des Geräts zu erklären oder die Optionen anzupassen, ohne das Gerät zu zerlegen.
- Ein Defekt wird durch äußere Einflüsse verursacht (Internet, Antenne, drahtgebundene Signale usw.).
- Ein Gerät wird neu installiert oder zusätzliche Geräte werden angeschlossen, nachdem das gekaufte Gerät zum ersten Mal installiert wurde.
- Ein Gerät wird neu installiert, um es woanders aufzustellen oder an einen anderen Wohnort umzuziehen.
- Der Kunde benötigt eine Anleitung zur Verwendung eines Geräts eines anderen Herstellers.
- Der Kunde benötigt eine Anleitung zur Verwendung des Netzwerks oder eines Programms eines anderen Herstellers.
- Der Kunde möchte, dass auf dem Gerät Software installiert und das Gerät eingerichtet wird.
- Ein Servicetechniker beseitigt/säubert Staub oder Fremdkörper innerhalb des Geräts.
- Der Kunde möchte nach dem Homeshopping- oder Online-Kauf noch zusätzlich die Installation.

Ein Schaden am Gerät, der auf einen Kundenfehler zurückzuführen ist


Schaden am Gerät durch falsche Bedienung durch den Kunden oder fehlerhafte Reparatur.

Wenn der Schaden am Gerät verursacht wird durch:

- Einwirkung von außen oder fallen lassen
- Verwendung von Zubehör oder separat gekauftem Gerät, das nicht von Samsung freigegeben ist
- Reparatur durch eine Person, die kein Techniker eines Outsourcing-Serviceunternehmens oder Partners von Samsung Electronics Co., Ltd. ist.
- Umbau oder Reparatur des Geräts durch den Kunden
- Verwendung mit falscher Spannung oder nicht zugelassenen elektrischen Anschlüssen
- Nichtbeachtung der Warnhinweise im Produktleitfaden.

Andere

- Das Gerät fällt durch eine Naturkatastrophe (Blitz, Feuer, Erdbeben, Überflutung usw.) aus.
- Die Verbrauchskomponenten sind aufgebraucht. (Batterie, Toner, Leuchtstofflampen, Tonköpfe, Vibrator, Lampe, Filter, Bänder usw.)

 Wenn der Kunde einen Service anfordert, obwohl das Gerät nicht defekt ist, wird möglicherweise eine Servicegebühr berechnet. Lesen Sie daher zunächst den Produktleitfaden.