

SAMSUNG

Bedienungsanleitung

S24D60* S27D60* S32D60*
S24D60*U S27D60*U S32D60*U
S27D70* S32D70*
S27D80* S32D80*
S27D80*U S32D80*U

Farbe und Aussehen des Geräts sind geräteabhängig, und jederzeitige Änderungen der technischen Daten des Geräts zum Zweck der Leistungssteigerung sind vorbehalten.

Der Inhalt dieses Handbuchs kann ohne Ankündigung geändert werden, um die Qualität zu verbessern.

© Samsung

Samsung hat die Urheberrechte für dieses Handbuch.

Die teilweise oder vollständige Verwendung oder Vervielfältigung dieses Handbuchs ohne die Genehmigung von Samsung ist untersagt.

Warenzeichen, die nicht von Samsung stammen, sind Eigentum der entsprechenden Eigentümer.

Für Reparaturen an Ihrem Gerät fallen Gebühren an, wenn:

- (a) Auf Ihren Wunsch ein Techniker zu Ihnen geschickt wird, aber es wird festgestellt, dass kein Defekt des Geräts vorliegt (d. h. wenn das Benutzerhandbuch nicht gelesen wurde).
- (b) Sie das Gerät in eine Reparaturwerkstatt bringen, aber es wird festgestellt, dass kein Defekt des Geräts vorliegt (d. h. wenn das Benutzerhandbuch nicht gelesen wurde).

Die Höhe eventuell anfallender Gebühren wird Ihnen vor dem Besuch eines Technikers mitgeteilt.

Inhaltsverzeichnis

Vor Inbetriebnahme des Geräts

Sicherheitshinweise	4
Strom und Sicherheit	4
Installieren	5
Betrieb	6
Reinigung	7
Richtige Haltung bei Verwendung des Geräts	8

Vorbereitung

Installieren	9
Befestigen des Standfußes	9
Trennen des Standfußanschlusses vom Standfuß	10
Vorsichtsmaßnahmen beim Bewegen des Geräts	10
Überprüfen des Raums rund um das Gerät herum	11
Anpassen von Neigung und Höhe	11
Drehen des Produkts	13
Schloss für den Diebstahlschutz	14
Spezifikationen des Wandhalterungskits (VESA)	15
Systemsteuerung	16
Direkte Tastenilfe	17

Anschließen und Verwenden eines externen Geräts

Lesen Sie das Nachfolgende, bevor Sie das Gerät verbinden.	18
Anschlüsse	19
Anschließen und Verwenden eines PCs	20
Anschließen mit einem HDMI-Kabel	20
Anschließen mit einem DP-Kabel	20
Anschließen von Kopfhörern oder Ohrsteckern	20
Anschließen an die Stromversorgung	20
Anschließen des Geräts an einen PC als USB-HUB	21
Verbindung mit dem USB Typ C-Kabel (Nur die Modelle S24D60*U / S27D60*U / S32D60*U / S27D80*U / S32D80*U.)	22
Verbinden eines externen Monitors (Nur die Modelle S24D60*U / S27D60*U / S32D60*U.)	22
Anschließen mit einem DP-Kabel	22
DP Out (Nur die Modelle S24D60*U / S27D60*U / S32D60*U.)	23
Implementierung der DP Out (MST/SST)-Funktion	23
Ordentliche Kabelverlegung	26
Einstellen der optimalen Auflösung	26
Liste der Grafikkarten, die HDR10 unterstützen	26

Menü

Bild	27
Augenpflege	31
PIP/PBP	31
Bildschirmanzeige	33
System	33
Unterstützung	36

Installieren der Software

Easy Setting Box	38
Einschränkungen und Probleme bei der Installation	38
Systemanforderungen	38
Treiberinstallation	38

Inhaltsverzeichnis

Handbuch zur Fehlerbehebung

Vorbereiten der Kontaktaufnahme mit dem Samsung Kundenservicecenter	39
Produkt-Diagnose (Bildschirmproblem)	39
Überprüfen von Auflösung und Frequenz	39
Überprüfen Sie folgenden Punkte.	39
<hr/>	
F & A	42

Technische Daten

Allgemein	43
<hr/>	
Tabelle mit Standardsignalmodi	45

Anhang

Inanspruchnahme des kostenpflichtigen Services (Kosten für Kunden)	48
Kein Produktdefekt	48
Ein Schaden am Gerät, der auf einen Kundenfehler zurückzuführen ist	48
Andere	48
<hr/>	
TCO CERTIFIED	49
Begrüßen Sie ein nachhaltigeres Produkt	49
Informationen zur Produktgarantie	49
Software-Updates	49

Vor Inbetriebnahme des Geräts

Sicherheitshinweise

Warnung

Eine schwere oder tödliche Verletzung kann verursacht werden, wenn die Anweisungen nicht befolgt werden.







Vorsicht

Verletzungen oder Sachschäden können verursacht werden, wenn die Anweisungen nicht befolgt werden.

VORSICHT

GEFAHR DURCH STROMSCHLAG NICHT ÖFFNEN

VORSICHT: UM DAS RISIKO EINES STROMSCHLAGS ZU VERRINGERN, DÜRFEN SIE DIE ABDECKUNG (ODER RÜCKSEITE) NICHT ÖFFNEN. ES BEFINDEN SICH IM INNEREN KEINE TEILE, DIE VON BENUTZERN GEWARTET WERDEN KÖNNEN. ALLE WARTUNGSARBEITEN SIND QUALIFIZIERTEM FACHPERSONAL ZU ÜBERLASSEN.

	Dieses Symbol zeigt an, dass im Inneren Hochspannung vorhanden ist. Es ist gefährlich, Teile im Inneren dieses Bildschirms zu berühren.		Wechselspannung: Bei einer mit diesem Symbol gekennzeichneten Nennspannung handelt es sich um eine Wechselspannung.
	Dieses Symbol weist darauf hin, dass diesem Gerät wichtige Anweisungen zum Betrieb und zur Wartung beigefügt sind.		Gleichspannung: Bei einer mit diesem Symbol gekennzeichneten Nennspannung handelt es sich um eine Gleichspannung.
	Produkt der Klasse II: Dieses Symbol zeigt an, dass das Gerät einen elektrischen Erdungsanschluss (Masse) nicht benötigt. Wenn dieses Symbol auf einem Produkt mit Netzkabel nicht vorhanden ist, MUSS das Produkt über eine zuverlässige Verbindung mit der Erde (Masse) verfügen.		Vorsicht. Gebrauchsanweisung beachten: Dieses Symbol weist den Benutzer an, weitere sicherheitsrelevante Informationen der Gebrauchsanweisung zu entnehmen.

Strom und Sicherheit

Warnung

- Verwenden Sie kein(en) beschädigtes/n Netzkabel oder Stecker oder eine lose Steckdose.
- Verwenden Sie nicht mehrere Geräte an nur einer Steckdose.
- Berühren Sie den Netzstecker nicht mit nassen Händen.
- Stecken Sie den Netzstecker ganz hinein, sodass er nicht locker sitzt.
- Schließen Sie den Netzstecker an eine geerdete Steckdose an (nur isolierte Geräte vom Typ 1).
- Knicken Sie das Netzkabel nicht, und ziehen Sie auch nicht mit Gewalt daran. Verlegen Sie das Netzkabel nicht unter einem schweren Gegenstand.
- Stellen Sie das Gerät nicht in der Nähe von Wärmequellen auf.
- Entfernen Sie Staub an den Steckerstiften oder in der Steckdose mit einem trockenen Tuch.

Vorsicht

- Ziehen Sie das Netzkabel nicht ab, während das Gerät verwendet wird.
- Verwenden Sie nur das von Samsung mit dem Gerät gelieferte Netzkabel. Verwenden Sie das Netzkabel nicht mit anderen Geräten.
- Sorgen Sie dafür, dass die Steckdose, an der das Netzkabel angeschlossen ist, gut zugänglich ist.
 - Das Netzkabel muss abgezogen werden, um die Stromzufuhr zum Gerät auszuschalten, wenn ein Problem auftritt.
- Fassen Sie den Stecker, wenn Sie das Netzkabel aus der Steckdose ziehen.

Installieren

Warnung

- Legen Sie auf der Oberseite des Geräts keine Kerzen, Insektenschutzmittel oder Zigaretten ab. Stellen Sie das Gerät nicht in der Nähe von Wärmequellen auf.
- Lassen Sie die Verpackungsfolien nicht in die Hände von Kindern gelangen.
 - Kinder könnten daran ersticken.
- Stellen Sie das Gerät nicht auf eine instabile oder vibrierende Oberfläche (unsicheres Regal, geneigte Fläche usw.).
 - Das Gerät könnte herunterfallen und beschädigt werden oder Verletzungen verursachen.
 - Wenn das Gerät an einem Ort mit besonders starker Vibration verwendet wird, kann es beschädigt oder ein Brand verursacht werden.
- Stellen Sie das Gerät nicht in einem Fahrzeug oder an einem Ort, der Staub, Feuchtigkeit (Wasser tropft u.ä.), Öl oder Rauch ausgesetzt ist, auf.
- Setzen Sie das Gerät nicht direkter Sonneneinstrahlung, Hitze oder einem heißen Gegenstand wie einem Herd aus.
 - Andernfalls kann die Gerätelebensdauer verringert oder ein Feuer verursacht werden.
- Stellen Sie das Gerät außerhalb der Reichweite von kleinen Kindern auf.
 - Das Gerät könnte herunterfallen und Kinder verletzen.
- Speiseöl (z. B. Sojaöl) kann das Gerät beschädigen oder deformieren. Halten Sie das Gerät von Ölverschmutzung fern. Und montieren oder verwenden Sie das Gerät nicht in der Küche oder in der Nähe des Küchenherdes.

Vorsicht

- Lassen Sie das Gerät beim Transport nicht fallen.
- Legen Sie das Gerät nicht auf seiner Vorderseite ab.
- Stellen Sie bei der Aufstellung des Geräts in einem Schrank oder Regal sicher, dass die Unterkante der Vorderseite des Geräts nicht herausragt.
 - Das Gerät könnte herunterfallen und beschädigt werden oder Verletzungen verursachen.
 - Stellen Sie das Gerät nur in Schränke oder Regale geeigneter Größe.
- Setzen Sie das Gerät vorsichtig ab.
 - Betriebsstörungen oder Verletzungen können die Folge sein.
- Wenn Sie das Gerät an einem ungewöhnlichen Ort (ein Ort mit viel Feinstaub, chemischen Substanzen, extremen Temperaturen oder hoher Feuchtigkeit oder an einem Ort, an dem das Gerät ständig für einen längeren Zeitraum in Betrieb sein soll) aufstellen, kann dies seine Leistung erheblich beeinträchtigen.
 - Wenden Sie sich unbedingt an das Samsung Kundenservicecenter, bevor Sie das Gerät an einem solchen Ort aufstellen.
- Ehe Sie das Gerät montieren, legen Sie es mit dem Bildschirm nach unten auf eine flache und stabile Oberfläche.
- Die Farbe kann in derselben Serie je nach der Größe variieren.

Betrieb

Warnung

- Im Inneren des Geräts liegt Hochspannung an. Zerlegen, reparieren oder modifizieren Sie das Gerät nicht selbst.
 - Wenden Sie sich zur Reparatur an das Samsung Kundenservicecenter.
- Lösen Sie alle Kabel einschließlich des Netzkabels vom Gerät, bevor Sie es transportieren.
- Wenn das Gerät ein seltsames Geräusch, Brandgeruch oder Rauch von sich gibt, ziehen Sie sofort das Netzkabel ab und wenden sich an das Samsung Kundenservicecenter.
- Lassen Sie Kinder nicht mit dem Gerät spielen.
 - Kinder könnten sich ernsthaft verletzen.
- Wenn das Gerät heruntergefallen oder die Verkleidung beschädigt ist, schalten Sie es aus und ziehen Sie das Netzkabel ab. Wenden Sie sich dann an das Samsung Kundenservicecenter.
 - Wenn Sie das Gerät trotzdem weiter verwenden, kann dies zu einem Brand oder Stromschlag führen.
- Lassen Sie keine schweren Gegenstände oder Gegenstände, die Kinder mögen (Spielzeug, Süßigkeiten usw.) auf der Oberseite des Geräts liegen.
 - Das Gerät oder schwere Gegenstände könnten herunterfallen, wenn Kinder nach dem Spielzeug oder den Süßigkeiten greifen, was zu schweren Verletzungen führen könnte.
- Schalten Sie das Gerät während eines Gewitters aus, und ziehen Sie das Netzkabel ab.
- Lassen Sie auf das Gerät keine Gegenstände fallen, und schlagen Sie auch nicht dagegen.
- Bewegen Sie das Gerät nicht, indem Sie am Netzkabel oder an einem anderen Kabel ziehen.
- Berühren Sie das Gerät oder den Netzstecker nicht, wenn Gas austritt. Lüften Sie den Raum sofort.
- Heben oder bewegen Sie das Gerät nicht, indem Sie am Netzkabel oder an einem anderen Kabel ziehen.
- Verwenden Sie kein brennbares Spray und keine brennbare Substanz in der Nähe des Geräts, und bewahren Sie diese auch nicht in der Nähe auf.
- Stellen Sie sicher, dass die Lüftungsöffnungen nicht durch Tischdecken oder Vorhänge blockiert sind.
 - Eine erhöhte Innentemperatur kann einen Brand verursachen.

-
- Stecken Sie keine metallischen Gegenstände (Schrauben, Münzen, Haarnadeln usw.) oder leicht entzündliche Gegenstände (Papier, Streichhölzer usw.) in das Gerät (in Lüftungsöffnungen, Anschlüsse o.ä.).
 - Schalten Sie das Produkt aus, und ziehen Sie das Netzkabel ab, wenn Wasser oder andere Fremdstoffe in das Gerät gelangt sind. Wenden Sie sich dann an das Samsung Kundenservicecenter.
 - Stellen Sie keine mit Flüssigkeit gefüllten Gegenstände (Vasen, Töpfe, Flaschen usw.) oder metallischen Gegenstände auf das Gerät.
 - Schalten Sie das Produkt aus, und ziehen Sie das Netzkabel ab, wenn Wasser oder andere Fremdstoffe in das Gerät gelangt sind. Wenden Sie sich dann an das Samsung Kundenservicecenter.
 - Verwenden Sie keine Flüssigräucherapparate, die Chemikalien enthalten, z. B. Moskitoschutzmittel oder Lufterfrischer.
 - Wenn Dampf in Kontakt mit der Produktoberfläche kommt oder in das Produkt eindringt, kann dies Flecken oder eine Fehlfunktion verursachen.

Vorsicht

- Das Anzeigen von Standbildern auf dem Bildschirm über einen längeren Zeitraum kann zum Einbrennen von Nachbildern oder Pixelfehlern führen.
 - Stellen Sie den Bildschirm auf Stromsparmodus oder Bewegtbild-Bildschirmschoner, wenn Sie das Gerät über einen längeren Zeitraum nicht verwenden.
- Ziehen Sie das Netzkabel aus der Steckdose, wenn Sie das Gerät für einen längeren Zeitraum (Urlaub usw.) nicht verwenden.
 - Staubablagerungen können in Verbindung mit Hitze einen Brand, Stromschlag oder Leckstrom verursachen.
- Verwenden Sie das Gerät mit der empfohlenen Auflösung und Frequenz.
 - Ihr Sehvermögen könnte sich sonst verschlechtern.
- Stellen Sie das Gerät nicht auf den Kopf. Transportieren Sie es nicht, indem Sie es am Ständer halten.
 - Das Gerät könnte herunterfallen und beschädigt werden oder Verletzungen verursachen.
- Wenn Sie über einen längeren Zeitraum aus zu geringer Entfernung auf den Bildschirm schauen, kann dies zu einer Verschlechterung Ihres Sehvermögens führen.
- Verwenden Sie keine Luftbefeuchter oder Öfen in der Nähe des Geräts.
- Ruhen Sie Ihre Augen für jede Stunde, die Sie das Produkt benutzen, mindestens 5 Minuten lang aus oder schauen Sie auf weit entfernte Gegenstände.
- Berühren Sie nicht den Bildschirm, wenn das Gerät längere Zeit eingeschaltet war, weil es heiß wird.
- Lassen Sie Kleinteile nicht in die Hände von Kindern gelangen.
- Seien Sie beim Einstellen des Gerätewinkels oder der Ständerhöhe vorsichtig.
 - Ihre Hand oder ein Finger könnte stecken bleiben und verletzt werden.
 - Wenn Sie das Gerät zu sehr kippen, kann es umfallen und Verletzungen verursachen.
- Stellen Sie keine schweren Gegenstände auf das Gerät.
 - Betriebsstörungen oder Verletzungen können die Folge sein.
- Stellen Sie keine zu große Lautstärke ein, wenn Sie Kopfhörer oder Ohrstecker benutzen.
 - Zu große Lautstärke kann zu Gehörschädigungen führen.

Reinigung

Bei Hochglanzmodellen können sich auf der Oberfläche weiße Flecken bilden, wenn in der Nähe ein Luftbefeuchter mit Ultraschall verwendet wird.

– Wenden Sie sich an das Samsung-Kundendienstcenter, wenn Sie das Innere des Geräts reinigen möchten (es wird eine Servicegebühr erhoben).

Drücken Sie nicht mit den Händen oder anderen Gegenständen auf den Produktbildschirm. Es besteht das Risiko, den Monitor zu beschädigen.

– Seien Sie vorsichtig bei der Reinigung, weil Display und Verkleidung moderner LCD-Bildschirme anfällig für Kratzer sind.

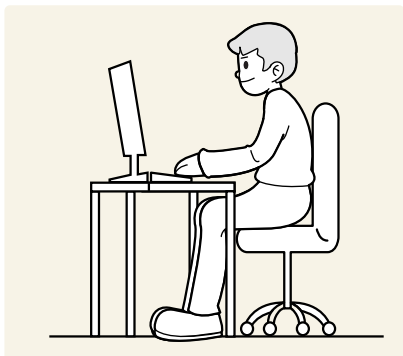
Gehen Sie bei der Reinigung wie folgt vor.

- 1 Schalten Sie das Gerät und den PC aus.
- 2 Ziehen Sie das Netzkabel vom Gerät ab.
 - Halten Sie das Stromkabel am Stecker, und berühren Sie das Kabel nicht mit nassen Händen. Andernfalls kann dies zu einem elektrischen Schlag oder Brand führen.
- 3 Wischen Sie das Gerät mit einem sauberen, weichen und trockenen Tuch ab.

Befeuchten Sie ein weiches Tuch mit Wasser, wringen Sie es gründlich aus und reinigen Sie damit durch Wischen das Äußere des Geräts.

 - Verwenden Sie für das Gerät keine Reinigungsmittel, die Alkohol, Lösungsmittel oder Tenside enthalten.
 - Sprühen Sie kein Wasser oder Reinigungsmittel direkt auf das Gerät.
- 4 Bringen Sie nach der Reinigung das Netzkabel wieder am Gerät an.
- 5 Schalten Sie das Gerät und den PC ein.

Richtige Haltung bei Verwendung des Geräts



Verwenden Sie das Gerät in der richtigen Haltung wie folgt:

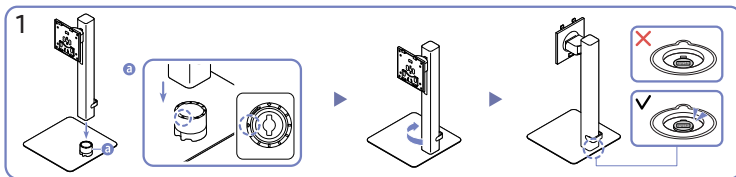
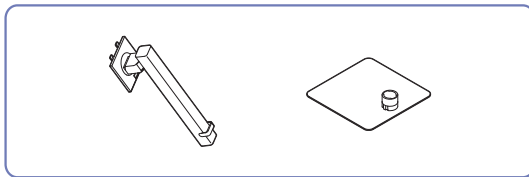
- Sitzen Sie aufrecht, mit geradem Rücken.
- Lassen Sie einen Abstand von 45 bis 50 cm zwischen Auge und Bildschirm, und blicken Sie leicht nach unten auf den Bildschirm.
- Die Augen sollen direkt vor dem Bildschirm sein.
- Passen Sie den Winkel so an, dass sich auf dem Bildschirm kein Licht reflektiert.
- Halten Sie Ihre Unterarme senkrecht zu Ihren Oberarmen und auf einer Ebene mit dem Handrücken.
- Halten Sie die Ellenbogen ungefähr in einem rechten Winkel.
- Stellen Sie die Höhe des Gerät so ein, dass Sie Ihre Knie mindestens 90° beugen können, die Fersen auf dem Boden aufliegen und Ihre Arme niedriger als Ihr Herz positioniert sind.
- Führen Sie die Entspannungsübungen für die Augen aus oder blinzeln Sie häufig, um die Müdigkeit der Augen zu lindern.

Vorbereitung

Installieren

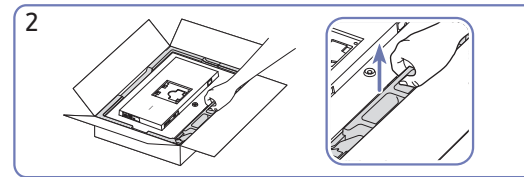
Befestigen des Standfußes

- Ehe Sie das Gerät montieren, legen Sie es mit dem Bildschirm nach unten auf eine flache und stabile Oberfläche.
- Beim Zerlegen gehen Sie in der umgekehrten Reihenfolge vor.

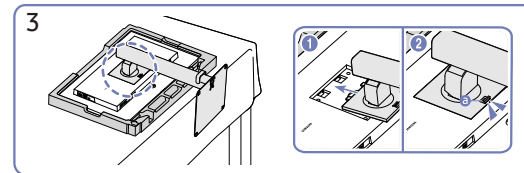


Überprüfen Sie die Richtung des Pfeils auf dem Standfuß. Richten Sie die Richtung des Pfeils auf dem Standfuß an der Vorderrichtung des Standfußanschlusses aus und setzen Sie den Standfußanschluss von oben nach unten ein.

Drehen Sie den Standfußanschluss im Uhrzeigersinn, um ihn am Fuß zu befestigen. Heben Sie den Ständer leicht an und überprüfen Sie, dass die PUSH-Taste auf der Fußunterseite herausragt.

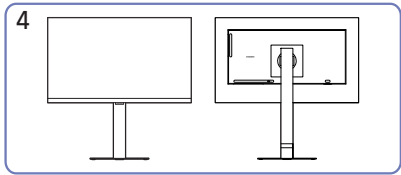


Nehmen Sie das Produkt und das Schaumstoffpolster wie in der Abbildung gezeigt heraus und platzieren Sie dann das Produkt mit der Vorderseite zum Boden zeigend auf den Tisch.

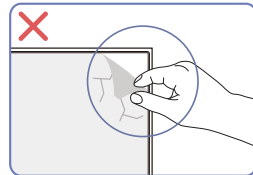


Schieben Sie den montierten Standfuß in Pfeilrichtung (siehe Abbildung) in das Gerätegehäuse hinein.

Bestätigen Sie, dass der Ständer fest angebracht ist. Wenn **a** nicht vollständig gesenkt ist, senken Sie ihn, während Sie ihn mit der Hand festhalten.



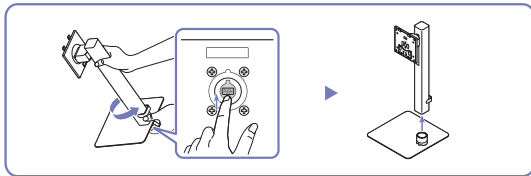
Die Montage des Standfußes ist abgeschlossen.



Vorsicht

Entfernen Sie nicht absichtlich die Panelfolie.
Wenn dies nicht beachtet wird, könnte der
Garantieservice eingeschränkt sein.

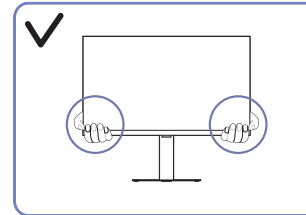
Trennen des Standfußanschlusses vom Standfuß



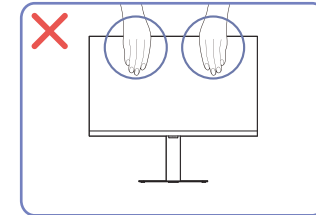
Heben Sie den montierten Ständer leicht an und drücken Sie die PUSH-Taste auf der Fußunterseite.

Drehen Sie den Standfußanschluss entgegen des Uhrzeigersinns, während Sie die PUSH-Taste drücken, um den Standfußanschluss zu entfernen.

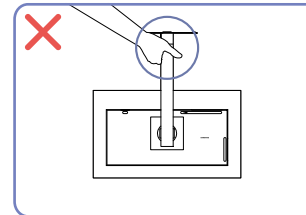
Vorsichtsmaßnahmen beim Bewegen des Geräts



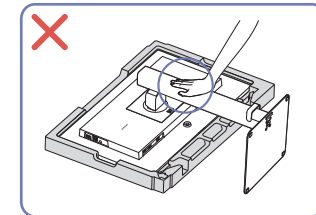
- Greifen Sie die unteren Ecken oder die Kanten des Geräts, wenn Sie es bewegen.



- Üben Sie keinen direkten Druck auf den Monitor aus.
- Greifen Sie das Gerät nicht am Bildschirm, wenn Sie es bewegen.



- Drehen Sie das Gerät nicht auf den Kopf und halten es nur am Standfuß.



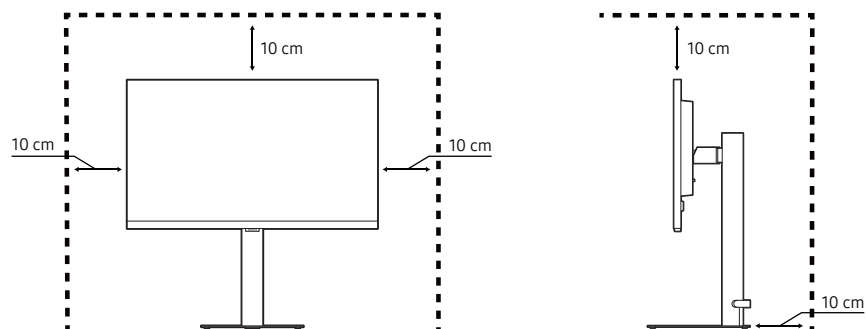
- Drücken Sie das Gerät nicht herunter. Es besteht das Risiko, das Gerät zu beschädigen.

Überprüfen des Raums rund um das Gerät herum

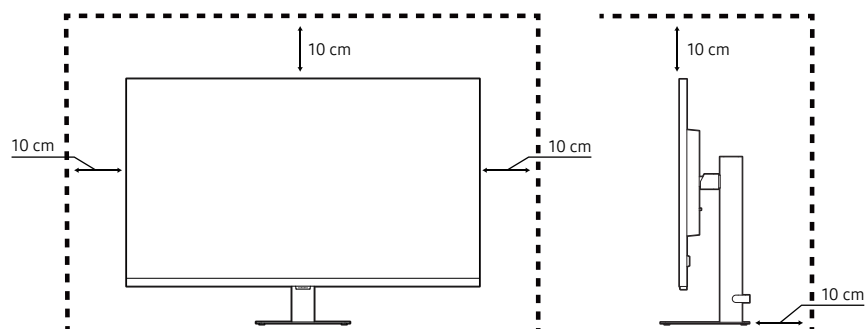
Stellen Sie beim Aufstellen des Produkts sicher, dass genügend Platz für die Belüftung vorhanden ist. Wenn die Temperatur im Innern des Geräts ansteigt, kann dies zu einem Feuer oder einer Beschädigung des Geräts führen. Lassen Sie bei der Montage um das Gerät herum genügend Platz frei (siehe Abbildung).

— Das Aussehen kann sich je nach Gerät unterscheiden.

S24D60* / S27D60* / S32D60* / S24D60*U / S27D60*U / S32D60*U / S27D80* / S32D80* / S27D80*U / S32D80*U



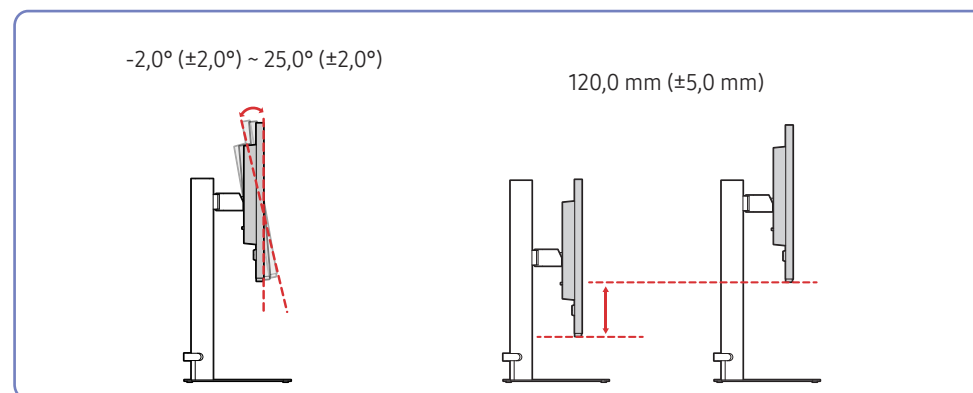
S27D70* / S32D70*



Anpassen von Neigung und Höhe

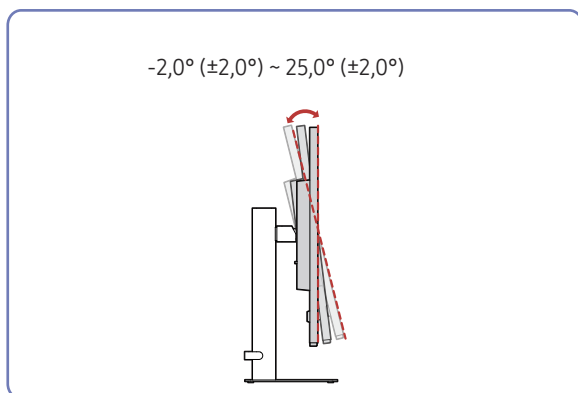
— Die Farbe und Form von Teilen können sich von diesen Darstellungen unterscheiden. Unangekündigte Änderungen der technischen Daten des Geräts zum Zweck der Qualitätssteigerung sind vorbehalten.

S24D60* / S27D60* / S32D60* / S24D60*U / S27D60*U / S32D60*U / S27D80* / S32D80* / S27D80*U / S32D80*U



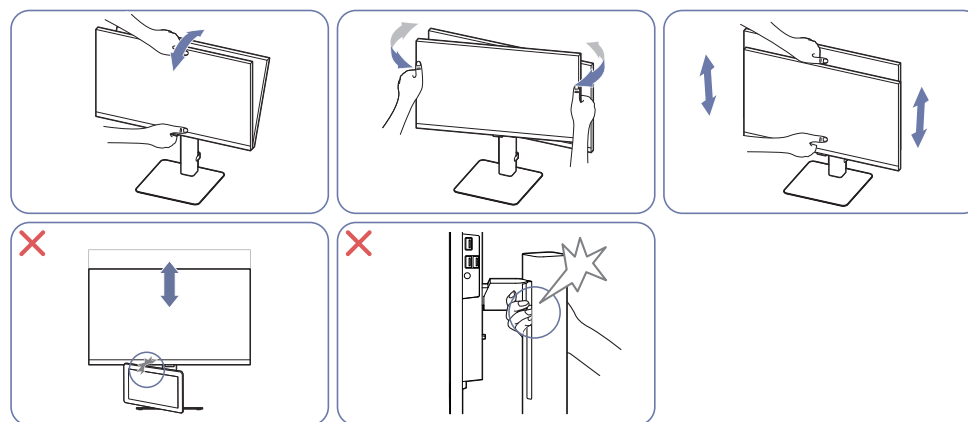
- Sie können den Neigungswinkel sowie die Höhe des Produkts anpassen.
- Fassen Sie das Gerät oben in der Mitte, und ändern Sie vorsichtig die Höhe.
- Beim Einstellen der Ständerhöhe könnten Sie ein Geräusch hören. Dieses Geräusch wird dadurch erzeugt, dass die Kugel beim Einstellen der Ständerhöhe im Inneren des Ständers verrutscht. Dies ist ein normales Geräusch und keine Fehlfunktion des Produkts.

S27D70* / S32D70*



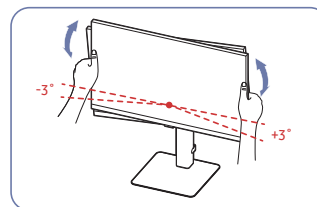
- Die Geräteneigung kann angepasst werden.
- Halten Sie das Gerät am unteren Rand fest und passen Sie den Neigungswinkel vorsichtig an.

Vorsicht



- Greifen Sie den Monitor rechts und links und passen Sie die Drehgelenk an.
- Greifen Sie den Monitor in der Mitte, und ändern Sie die Höhe.
- Halten Sie NICHT das sich bewegende Teil des Standfußes mit der Hand fest, wenn Sie den Bildschirm anpassen. Ihre Hand könnte verletzt werden.
- Platzieren Sie kein Objekt um den unteren Teil des Produkts. Das Produkt oder Objekt könnte bei der Anpassung der Produkthöhe beschädigt werden.

Falls der Bildschirm nach der Einstellung der Neigung und der Höhe des Produkts nicht waagrecht ist, führen Sie folgende Schritte durch.



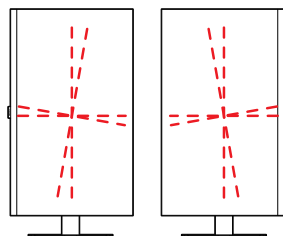
- Halten Sie die Einfassung an beiden Seiten und stellen Sie den Monitorwinkel ein, bis der Bildschirm waagrecht ist. (Achten Sie darauf, nicht direkt am LCD-Bildschirm anzugreifen.)
- Der Monitorwinkel kann von -3° bis +3° eingestellt werden. (Nur die Modelle S27D70* / S32D70*.)

Drehen des Produkts

Die Farbe und Form von Teilen können sich von diesen Darstellungen unterscheiden. Unangekündigte Änderungen der technischen Daten des Geräts zum Zweck der Qualitätssteigerung sind vorbehalten.

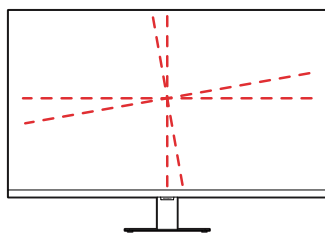
S24D60* / S27D60* / S32D60* / S24D60*U / S27D60*U / S32D60*U / S27D80* / S32D80* / S27D80*U / S32D80*U

$-92,0^\circ (\pm 2,0^\circ) \sim 92,0^\circ (\pm 2,0^\circ)$



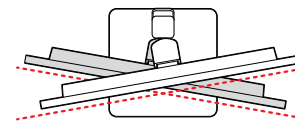
S27D70* / S32D70*

$-3,0^\circ (\pm 2,0^\circ) \sim 3,0^\circ (\pm 2,0^\circ)$

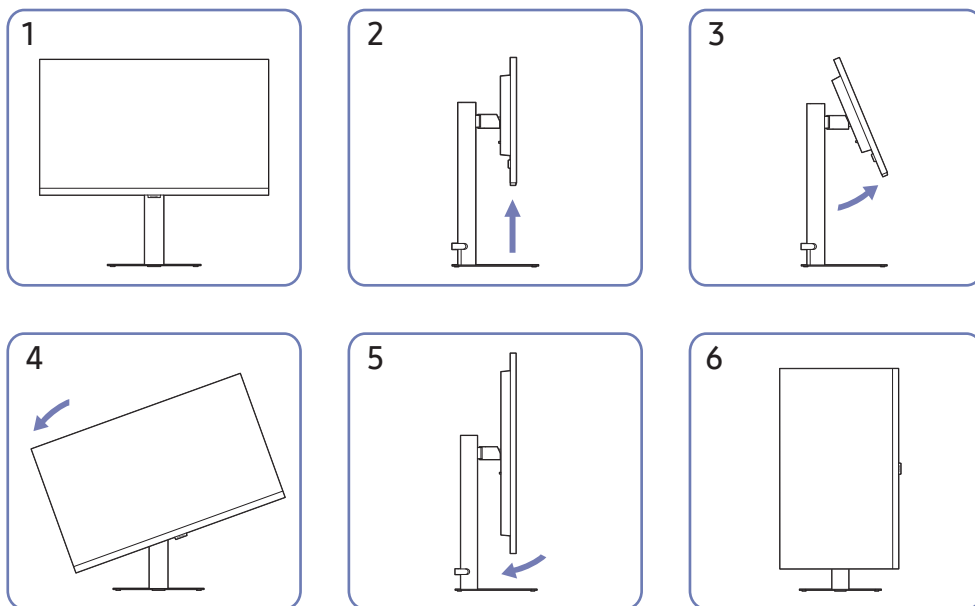


S24D60* / S27D60* / S32D60* / S24D60*U / S27D60*U / S32D60*U / S27D80* / S32D80* / S27D80*U / S32D80*U

$-30,0^\circ (\pm 3,0^\circ) \sim 30,0^\circ (\pm 3,0^\circ)$



Sie können das Produkt wie unten abgebildet drehen.

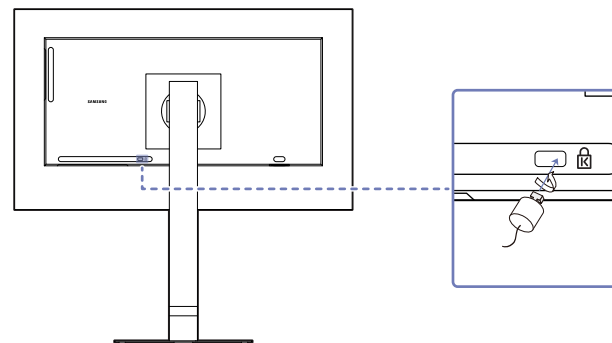


- Achten Sie darauf, den Standfuß vollständig ausziehen, bevor Sie das Produkt drehen.
- Wenn Sie das Produkt drehen und der Standfuß nicht vollständig ausgezogen ist schlägt die Kante des Produkts eventuell auf den Boden auf und wird beschädigt.
- Achten Sie beim Drehen des Geräts darauf, das Gerät nicht durch Stoßen gegen einen Gegenstand oder den Standfuß zu beschädigen.

Schloss für den Diebstahlschutz

- Durch das Schloss für den Diebstahlschutz können Sie das Gerät sogar im öffentlichen Bereich sicher verwenden.
- Die Form und Verriegelungsmethode des Schlosses hängen vom jeweiligen Hersteller ab. Informationen zur richtigen Anwendung des Diebstahlschutzes entnehmen Sie bitte den Handbüchern.

So schließen Sie die Verriegelung für den Diebstahlschutz ab:

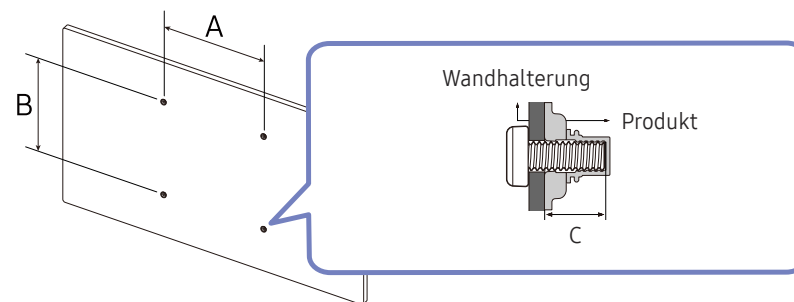


- 1 Befestigen Sie das Kabel Ihrer Verriegelung für den Diebstahlschutz an einem schweren Objekt wie z. B. einem Schreibtisch.
- 2 Führen Sie das eine Ende des Kabels durch die Schleife am anderen Ende.
- 3 Setzen Sie die Verriegelung in den Steckplatz des Schlosses für den Diebstahlschutz an der Rückseite des Geräts ein.
- 4 Verriegeln Sie das Schloss.
 - Eine Verriegelung für den Diebstahlschutz ist gesondert erhältlich.
 - Informationen zur richtigen Anwendung des Diebstahlschutzes entnehmen Sie bitte den Handbüchern.
 - Verriegelungen für den Diebstahlschutz können im Elektronikfachhandel oder online gekauft werden.

Spezifikationen des Wandhalterungskits (VESA)

— Montieren Sie die Wandhalterung an einer massiven senkrechten Wand. Wenn Sie die Wandhalterung an einer Wand aus einem Material wie z. B. Gipskarton montieren möchten, wenden Sie sich bitte an einen Fachhändler, um zusätzliche Informationen zu erhalten. Wenn Sie das Gerät an einer schrägen Wand montieren, kann es herunterfallen und zu schweren Verletzungen führen. Samsung-Wandhalterungskits enthalten eine detaillierte Montageanleitung und alle für die Montage benötigten Teile.



- Verwenden Sie keine Schrauben, die länger als die Standardlänge sind oder nicht der VESA-Standardspezifikation für Schrauben entsprechen. Zu lange Schrauben können zu Schäden im Inneren des Geräts führen.
- Bei Wandhalterungen, die nicht den VESA-Standard für Schrauben einhalten, kann die Länge der Schrauben je nach Wandbefestigungsspezifikationen variieren.
- Ziehen Sie die Schrauben nicht zu fest an. Andernfalls könnte das Produkt beschädigt werden oder herunterfallen und Verletzungen verursachen. Samsung haftet nicht für diese Art von Unfällen.
- Samsung haftet nicht für Produkt- oder Personenschäden, wenn eine Nicht-VESA- oder nicht spezifizierte Wandhalterung verwendet wird oder der Endverbraucher nicht die Montageanweisungen des Produkts befolgt.
- Montieren Sie das Gerät nicht mit einer Neigung von mehr als 15°.
- Die Standardabmessungen für Wandmontagekits finden Sie in der folgenden Tabelle.

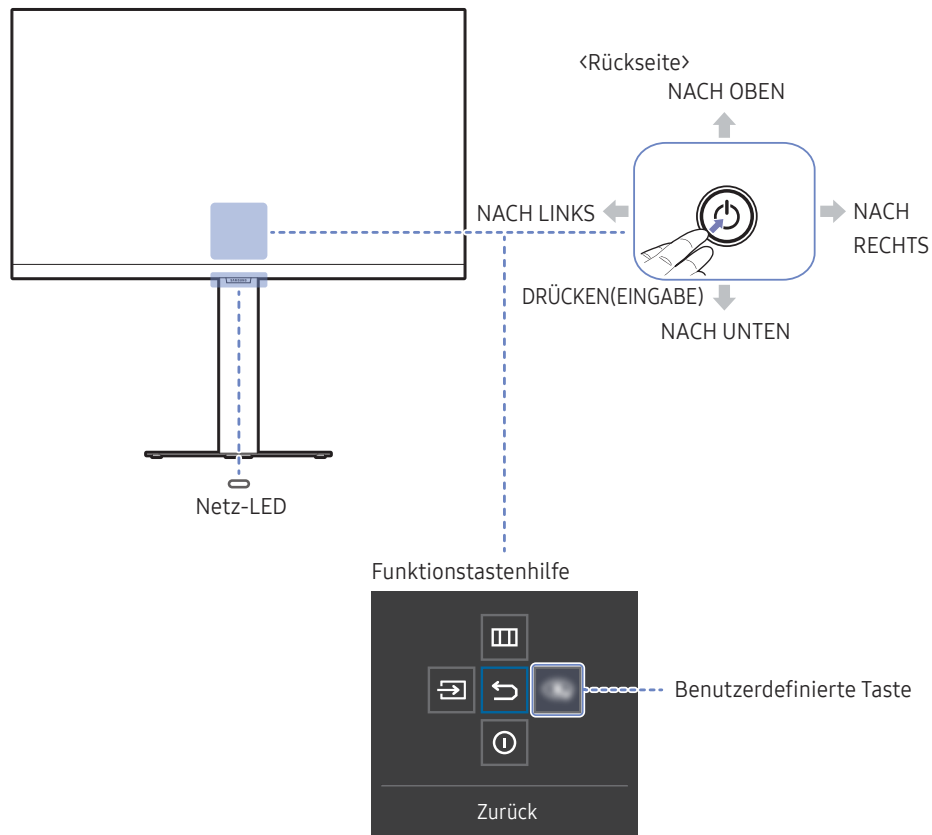








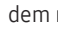


Modellname	VESA-Schraubenlochmaße (A * B) in mm	C	Standardschraube	Menge
S24D60* / S24D60*U	100,0 x 100,0	6,8 ~ 8,8	M4	4
S27D60* / S27D60*U		mm		
S32D60* / S32D60*U				
S27D70* / S32D70*				
S27D80* / S27D80*U				
S32D80* / S32D80*U				

— Montieren Sie das Wandmontagekit nicht, während das Gerät eingeschaltet ist. Dies könnte zu Verletzungen durch Stromschlag führen.

Systemsteuerung

- Die Farbe und Form von Teilen können sich von diesen Darstellungen unterscheiden. Unangekündigte Änderungen der technischen Daten des Geräts zum Zweck der Qualitätssteigerung sind vorbehalten.
- Sie können das Gerät mit der -Taste auf einschalten und dann die Funktionstastenhilfe verwenden. Die Funktionstastenhilfe wird angezeigt, wenn die -Taste gedrückt wird, während das Gerät eingeschaltet ist.

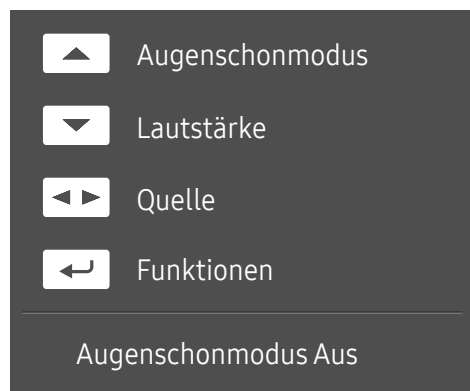


Bauteile	Beschreibung
	Verwenden Sie diese multidirektionale Taste, um das Gerät einzuschalten oder die Menüs zu navigieren.
Netz-LED	Diese LED zeigt den Netzstatus an. Sie können auf dem Menübildschirm den Betrieb der Netz-LED aktivieren oder deaktivieren. ( → System → Stromv.-LED Ein)
Funktionstastenhilfe	Drücken Sie zum Verwenden der Funktionstastenhilfe die  -Taste bei eingeschaltetem Bildschirm. <ul style="list-style-type: none"> „Custom Key“ wird verwendet, um in Benutzerdefinierte Taste anpassen direkt auf den Funktionssatz zuzugreifen.
Benutzerdefinierte Taste	<ul style="list-style-type: none"> Benutzerdefinierte Taste anpassen <ul style="list-style-type: none"> Wechseln Sie mithilfe der Funktionstaste zu  → System → Benutzerdefinierte Taste anpassen und ändern Sie die benutzerdefinierte Taste.
 Quelle	Ändert die Eingangsquelle. In der oberen linken Ecke des Bildschirms wird eine Meldung angezeigt, wenn die Eingangsquelle geändert wurde.
 Menü	Hiermit zeigen Sie das Bildschirmmenü an. Zum Aktivieren oder Deaktivieren der Menüsperre fahren Sie mit dem nächsten Schritt fort (bewegen Sie die  -Taste nach rechts), während das „Menü“ angezeigt wird, und drücken Sie dann die  -Taste für 10 Sekunden nach links, bis der Menübildschirm ausgeblendet wird. Wenn die Menüsperre aktiviert ist, sind Helligkeit , Kontrast , Augenschonmodus , Lautstärke und Information verfügbar.
 Aussch.	Schaltet das Gerät aus.
 Zurück	Dient zum Verlassen der Menüseite.


Direkte Tastenhilfe

— Auf dem Bildschirm der Direkten Tastenhilfe erscheinen die folgenden Menüoptionen, wenn der Produktbildschirm eingeschaltet oder wenn die Eingangsquelle geändert wird.

S24D60* / S27D60* / S32D60* / S27D70* / S32D70* / S27D80* / S32D80*

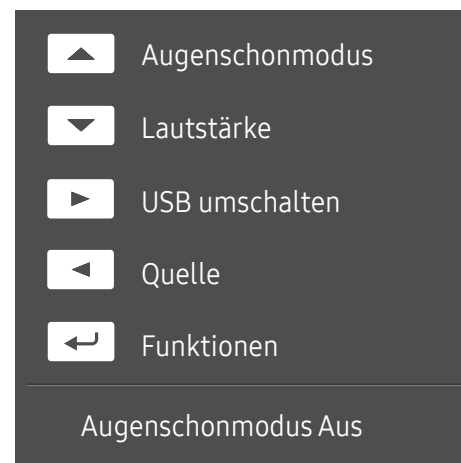


— Der Bildschirm der Direkten Tastenhilfe zeigt an, ob **Augenschonmodus** aktiviert ist. (**Aus, Gering, Hoch**)

— Wenn am Gerät das OSD-Menü nicht angezeigt wird, können Sie die -Taste wie folgt verwenden.

- NACH OBEN: Passen Sie **Helligkeit, Kontrast, Augenschonmodus** an.
- NACH UNTEN: Passen Sie **Lautstärke, Mute** an.
- LINKS/RECHTS: Passen Sie **Quelle** an.
- DRÜCKEN(EINGABE): Funktionstastenhilfe anzeigen.

S24D60*U / S27D60*U / S32D60*U / S27D80*U / S32D80*U



— Der Bildschirm der Direkten Tastenhilfe zeigt an, ob **Augenschonmodus** aktiviert ist. (**Aus, Gering, Hoch**)

— Wenn am Gerät das OSD-Menü nicht angezeigt wird, können Sie die -Taste wie folgt verwenden.

- NACH OBEN: Passen Sie **Helligkeit, Kontrast, Augenschonmodus** an.
- NACH UNTEN: Passen Sie **Lautstärke, Mute** an.
- RECHTS: Schalten Sie die USB-Quelle um.
- NACH LINKS: Passen Sie **Quelle** an.
- DRÜCKEN(EINGABE): Funktionstastenhilfe anzeigen.

Anschließen und Verwenden eines externen Geräts

Lesen Sie das Nachfolgende, bevor Sie das Gerät verbinden.

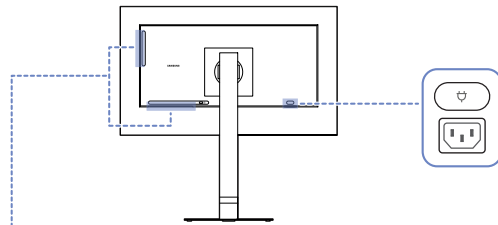
- 1 Überprüfen Sie die Form der beiden Anschlüsse der mitgelieferten Signalkabel und die Form und Position der Anschlüsse am Produkt und dem externen Gerät, bevor Sie das Produkt verbinden.
- 2 Stellen Sie sicher, dass Sie die Stromkabel vom Produkt und dem externen Gerät getrennt sind, um Beschädigungen am Produkt durch einen Kurzschluss oder Überstrom zu verhindern, bevor Sie das Produkt verbinden.
- 3 Wenn alle Signalkabel richtig angeschlossen sind, verbinden Sie die Stromkabel wieder mit dem Produkt und dem externen Gerät.
- 4 Wenn die Verbindung abgeschlossen ist, lesen Sie die Handbücher, um sich mit den Funktionen des Produkts, Vorsichtsmaßnahmen und weiteren Informationen für die Verwendung des Produkts vertraut zu machen.

— Die Anschlussteile können je nach Produkt unterschiedlich sein.

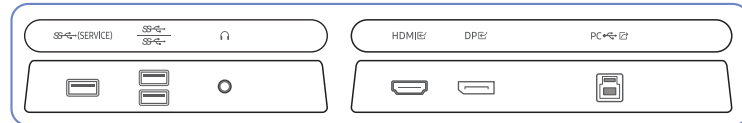
— Die vorhandenen Anschlüsse können je nach Gerät variieren.

Anschlüsse

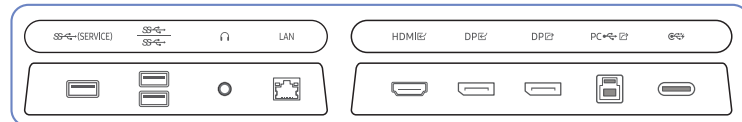
Die verfügbaren Funktionen können je nach Modell unterschiedlich sein. Die Farbe und Form von Teilen können sich von diesen Darstellungen unterscheiden. Unangekündigte Änderungen der technischen Daten des Geräts zum Zweck der Qualitätssteigerung sind vorbehalten. Entsprechende Informationen finden Sie im jeweiligen Handbuch.



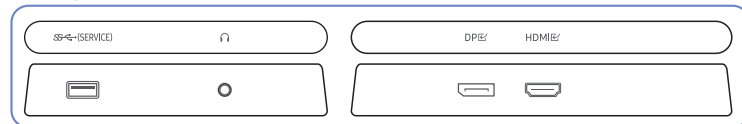
S24D60* / S27D60* / S32D60*



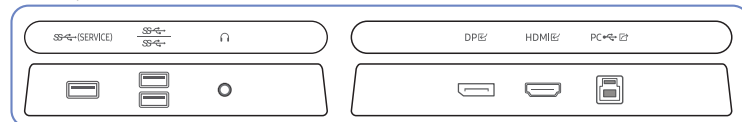
S24D60*U / S27D60*U / S32D60*U



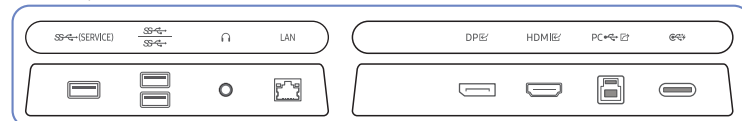
S27D70* / S32D70*



S27D80* / S32D80*



S27D80*U / S32D80*U



Anschluss	Beschreibung
(SERVICE)	<ul style="list-style-type: none"> Anschließen an ein USB-Gerät. Zum Aktualisieren der Software verwendet.
	<ul style="list-style-type: none"> Anschließen an ein USB-Gerät. Diese Anschlüsse sind aktiviert, wenn ein PC über ein USB-Kabel vom Typ B am -Anschluss angeschlossen ist. Nur die Modelle S24D60* / S27D60* / S32D60* / S24D60*U / S27D60*U / S32D60*U / S27D80* / S32D80* / S27D80*U / S32D80*U. Diese Anschlüsse sind aktiviert, wenn ein PC über ein USB-Kabel vom Typ C am -Anschluss angeschlossen ist. Nur die Modelle S24D60*U / S27D60*U / S32D60*U / S27D80*U / S32D80*U.
	Zur Verbindung mit einem Audio-Ausgabegerät wie beispielsweise einem Kopfhörer.
LAN	<p>Falls ein PC unter Verwendung eines USB Typ C-Kabels mit dem Monitor verbunden wird, verbinden Sie ein LAN-Kabel mit diesem Anschluss, um den PC mit dem Netzwerk zu verbinden.</p> <ul style="list-style-type: none"> Verwenden Sie ein Cat 7-Kabel (STP*-Typ) für die Verbindung. (10/100 Mbit/s) *Shielded Twisted Pair Nur die Modelle S24D60*U / S27D60*U / S32D60*U / S27D80*U / S32D80*U.
HDMI	Zum Anschluss eines Quellgeräts über ein HDMI-Kabel.
DP	Zum Anschluss eines PCs über ein DP-Kabel.
DP	<p>Zum Anschluss eines anderen Geräts über ein DP-Kabel.</p> <ul style="list-style-type: none"> Nur die Modelle S24D60*U / S27D60*U / S32D60*U.
PC	<p>Zur Verbindung mit einem PC über ein USB-Kabel.</p> <ul style="list-style-type: none"> Dieser Anschluss kann nur mit einem PC verbunden werden. Nur die Modelle S24D60* / S27D60* / S32D60* / S24D60*U / S27D60*U / S32D60*U / S27D80* / S32D80* / S27D80*U / S32D80*U.
	<ul style="list-style-type: none"> Zum Anschluss eines Quellgeräts über ein USB Type-C-Kabel. Kompatibel mit einem USB-Kabel, Version 3.0. USB Typ C-Anschluss kann zum Aufladen mit einem Notebook oder Mobilgerät verbunden werden. Das Aufladen einiger Mobilgeräte über den USB Type-C-Anschluss wird je nach den technischen Daten des Mobilgeräts möglicherweise nicht unterstützt. Nur die Modelle S24D60*U / S27D60*U / S32D60*U / S27D80*U / S32D80*U.
	Verbinden Sie das Netzkabel für das Produkt.

Anschließen und Verwenden eines PCs

Wählen Sie für Ihren Computer geeignete Anschlussmethode.

- Wenn Sie ein Quellgerät mit einem Adapter anschließen, funktioniert das Gerät je nach den Eigenschaften des Adapters möglicherweise nicht ordnungsgemäß.

Anschließen mit einem HDMI-Kabel

HDMI



- Es wird empfohlen, das als Bestandteil beiliegende HDMI-Kabel zu verwenden. Wird keins bereitgestellt, vergewissern Sie sich, ein autorisiertes HDMI-Kabel für Verbindungen zu verwenden. Wenn Sie ein nicht autorisiertes HDMI-Kabel verwenden, kann sich die Bildqualität verschlechtern.

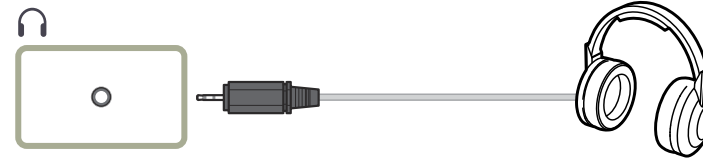
Anschließen mit einem DP-Kabel

DP



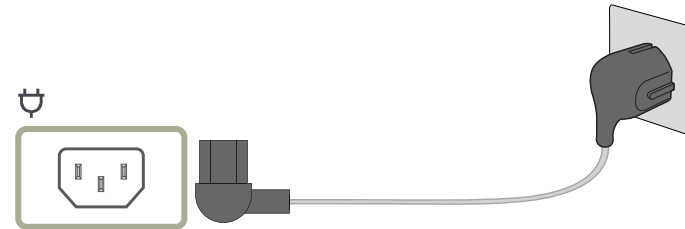
- Es wird empfohlen, das als Zubehör beiliegende DP-Kabel zu verwenden. Wird keins bereitgestellt, vergewissern Sie sich, ein DP-Kabel von maximal 1,5 m Länge zu verwenden.
- Verwenden Sie ein VESA-zertifiziertes DP1.2-Kabel oder höher und seinen DP-Adapter.

Anschließen von Kopfhörern oder Ohrsteckern



- Verwenden Sie Kopfhörer oder Ohrstecker, wenn Sie den Ton mit einem HDMI-HDMI- oder DP-Kabel aktivieren.
- Die Kopfhörer- oder Ohrsteckerbuchse unterstützt nur den 3-Leitungs-Spitze-Ring-Schaft (TRS)-Typ.

Anschließen an die Stromversorgung



Um dieses Gerät zu verwenden, verbinden Sie das Netzkabel mit einer Steckdose und dem Anschluss des Geräts.

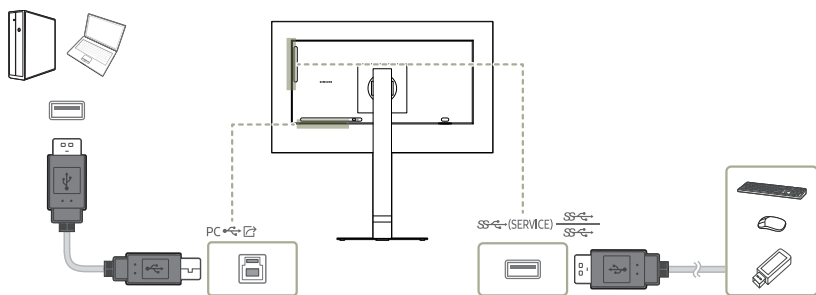
- Die Eingangsspannung wird automatisch umgeschaltet.

Anschließen des Geräts an einen PC als USB-HUB

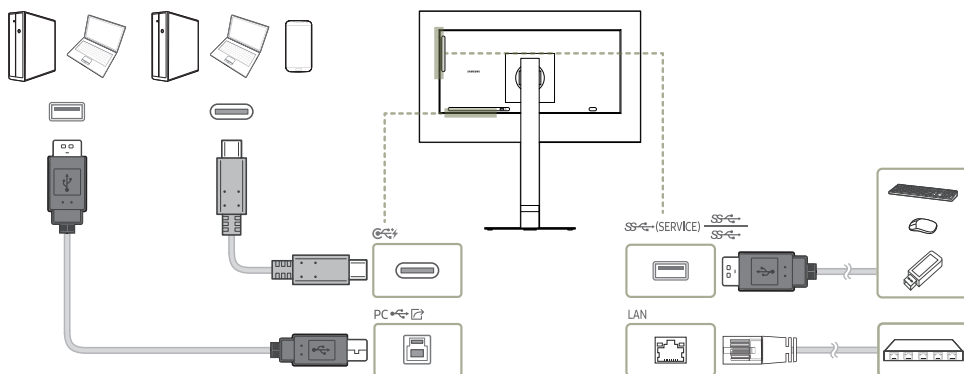
Wenn Sie das Gerät als Hub verwenden, können Sie jeweils verschiedene Quellgeräte mit dem Gerät verbinden und verwenden.

— Portnamen und die Nummern der Ports können sich je nach Modell unterscheiden.

S24D60* / S27D60* / S32D60* / S27D80* / S32D80*



S24D60*U / S27D60*U / S32D60*U / S27D80*U / S32D80*U



Verwenden Sie das Gerät als Hub, um den PC mit einer Vielzahl von Geräten oder Netzwerken zu verbinden.

— LAN-Verbindung wird unterstützt. (Nur die Modelle S24D60*U / S27D60*U / S32D60*U / S27D80*U / S32D80*U)

— Bei einigen PCs wird die Netzwerkverbindung per LAN eventuell nicht unterstützt.

Wenn Sie das Gerät als Hub verwenden, können Sie jeweils verschiedene Quellgeräte mit dem Gerät verbinden und verwenden.

— Um ein USB-Gerät schneller erkennen und starten zu können, schließen Sie das USB-Gerät an den **SS (SERVICE)**, **SS (SERVICE)**-Anschluss des Geräts an. Die Lese/ Schreibgeschwindigkeit wird von Ihrem USB-Gerät und Computer beeinflusst.

— Bei USB-bezogenen Problemen, die durch Betriebssystem, Treiber oder Software verursacht werden, wenden Sie sich bitte an die entsprechenden Hersteller.

— Angesichts der Markteinführung verschiedener USB-Geräte können wir nicht garantieren, dass unsere Produkte mit allen USB-Geräten abgestimmt sind.

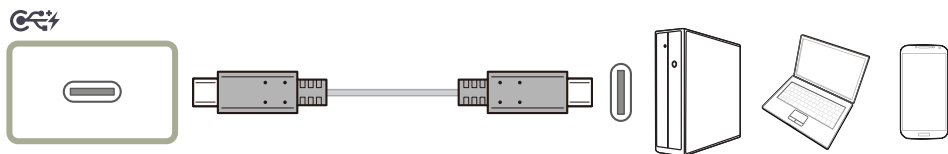
— Stellen Sie bitte sicher, dass externe Massenspeicher-Festplatten, die eine externe Stromversorgung benötigen, an eine Stromquelle angeschlossen sind.

— Das Unternehmen haftet nicht für Probleme oder Schäden an externen Geräten, die durch die Verwendung eines nicht für den Anschluss zugelassenen Kabels entstehen.

— Einige Geräte unterstützen nicht den USB-Standard. Dies kann zu Fehlfunktionen des Geräts führen.

— Das Aufladen einiger Mobilgeräte über den USB Type-C-Anschluss wird je nach den technischen Daten des Mobilgeräts möglicherweise nicht unterstützt.

Verbindung mit dem USB Typ C-Kabel (Nur die Modelle S24D60*U / S27D60*U / S32D60*U / S27D80*U / S32D80*U.)



- Prüfen Sie die Bandbreite Ihres USB Typ C-Kabels, um zu sehen, ob es verfügbar ist. Je nach Spezifikation und Zustand des Kabels könnte der Ausgang nicht angemessen sein.
- Verbinden oder trennen Sie den Anschluss und das Netzkabel nicht schnell, da dafür einige Zeit nötig ist.
- Wegen einem Kompatibilitätsproblem ist die Funktion eventuell nicht verfügbar, wenn ein beliebiges Thunderbolt-Gerät unter Verwendung eines Kabels angeschlossen wird.
- Beim Aufladen mit einem USB Typ C-Kabel kann es abhängig vom Gerätetyp zu Fehlern kommen. Verwenden Sie in diesem Fall das mitgelieferte Ladegerät oder wenden Sie sich an den Hersteller des Geräts.
- Das Aufladen einiger Mobilgeräte über den USB Type-C-Anschluss wird je nach den technischen Daten des Mobilgeräts möglicherweise nicht unterstützt.

Verbinden eines externen Monitors (Nur die Modelle S24D60*U / S27D60*U / S32D60*U.)

Anschließen mit einem DP-Kabel



DP Out (Nur die Modelle S24D60*U / S27D60*U / S32D60*U.)

Wählen Sie das Eingangssignal für die Ausgabe am nächsten Monitor und den Ausgabemodus für die Vereinfachung der Verbindung und die Steuerung der Wiedergabegeräte aus.

- Versichern Sie sich, dass das Gerät MST (Daisy Chain)/HBR3 (High Bit Rate) unterstützt bevor Sie den MST-Modus für **DP Out** auswählen. Bei einer falschen Einstellung kann der Bildschirm schwarz werden oder es können Unstimmigkeiten zwischen dem aktuellen Ausgabemodus und dem ausgewählten Ausgabemodus auftreten. Wenn der Bildschirm schwarz wird, wechseln Sie den **DP Out**-Ausgabemodus.
- Eine MST-Verbindung garantiert den Normalbetrieb von bis zu zwei Monitoren und eine SST-Verbindung garantiert den Normalbetrieb von bis zu vier Monitoren.
- Eine DP Out (MST/SST)-Verbindung unterstützt nur die folgenden Modelle: S24D60*/S27D60*/S32D60*/S24D60*U/S27D60*U/S32D60*U. Wenn andere Monitormodelle über DP Out (MST/SST) angeschlossen sind, funktionieren diese Monitore möglicherweise nicht normal.
- **MST/SST:** Eine Technologie für die Verbindung und Steuerung von Multi-Stream-Displaysignalen.
 - MST: Steht für Multi-Stream-Transport. Kann verschiedene Video- und Audiostreams transportieren, benötigt jedoch die Unterstützung sowohl der Laufwerkskapazität der Grafikkarte und als auch der Monitorauflösung.
 - SST: Steht für Single-Stream-Transport. Kann nur die Kombination von einem Videostream mit einem Audiostream transportieren.

- **DP Out-Modus:** 4 Modi

USB Type-C:MST

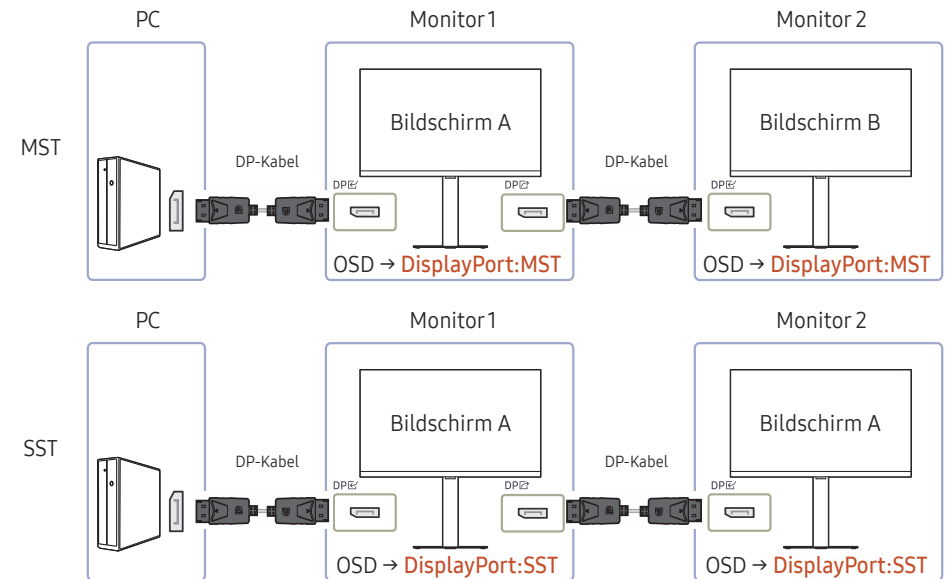
USB Type-C:SST

DisplayPort:MST

DisplayPort:SST

Implementierung der DP Out (MST/SST)-Funktion

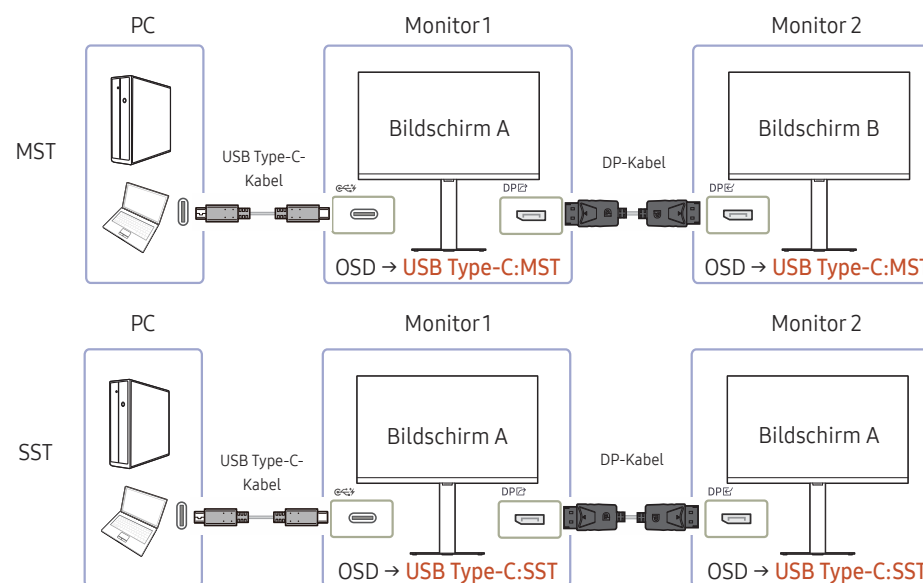
Anschluss eines PCs über den DisplayPort



- Achten Sie darauf, dass die Grafikkarte die MST (Daisy Chain)-Funktion unterstützt. Um dies zu überprüfen, besuchen Sie die Webseite des Grafikkartenherstellers.
- Der Ausgabemodus von **DP Out** ist je nach den DisplayPort Ver.-Einstellungen unterschiedlich. Wenn **DisplayPort Ver.** auf **1.1** eingestellt ist, unterstützt **DP Out** nur SST.
- Beim Anschluss eines PCs mit einem DP-Kabel müssen Sie den DP Out-Modus im OSD-Menü auf „DisplayPort: MST (SST)“ einstellen. (OSD – **System** – **DP Out** – **DisplayPort:MST/DisplayPort:SST**)
- Aufgrund der Bandbreitenbegrenzung der DisplayPort Ver. 1.4 können bis zu zwei 2560 x 1440 @ 100 Hz Monitore angeschlossen und verwendet werden. Diese Spezifikation kann jedoch je nach verwendetem Kabel und je nach Leistung der Grafikkarte unterschiedlich sein.

- Wenn diese Funktion verfügbar ist, kann möglicherweise Folgendes auftreten: blinkender oder schwarzer Bildschirm, abhängig vom Typ des vorher verwendeten Gerätes und von der Qualität des verwendeten Kabels. Versuchen Sie, ein Kabel der Marke Samsung zu verwenden und besuchen Sie die Webseite des Herstellers der Grafikkarte, um den Treiber zu prüfen und auf seine aktuelle Version zu aktualisieren.
 - Es wird ein Kabel der Marke Samsung empfohlen.
 - Wenn Sie die **DP Out**-Funktion verwenden möchten, stellen Sie bei allen Monitoren denselben Modus ein (z. B.: Monitor1: SST – Monitor 2: SST / Monitor1: MST – Monitor 2: MST).
 - Die HDR-Funktion wird im MST-Modus nicht unterstützt.
- ☐ Schalten Sie die HDR-Funktion aus, bevor Sie den MST-Modus aktivieren.

Anschließen eines PCs über einen USB-Typ-C-Anschluss



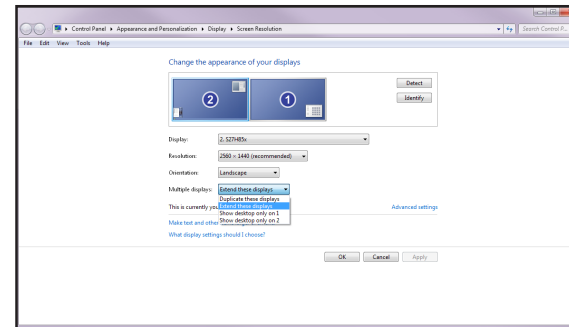
- Achten Sie darauf, dass die Grafikkarte die MST (Daisy Chain)-Funktion unterstützt. Um dies zu überprüfen, besuchen Sie die Webseite des Grafikkartenherstellers.
 - Beim Anschluss eines PCs mit einem USB Typ-C-Kabel müssen Sie den DP Out-Modus im OSD-Menü auf „USB Type-C: MST (SST)“ einstellen. (OSD – System – DP Out - **USB Type-C:MST/USB Type-C:SST**)
- ☐ Die Anzahl verfügbarer Monitore kann je nach verwendetem Kabel und je nach Leistung der Grafikkarte unterschiedlich sein.
- Wenn diese Funktion verfügbar ist, kann möglicherweise Folgendes auftreten: blinkender oder schwarzer Bildschirm, abhängig vom Typ des vorher verwendeten Gerätes und von der Qualität des verwendeten Kabels. Versuchen Sie, ein Kabel der Marke Samsung zu verwenden und besuchen Sie die Webseite des Herstellers der Grafikkarte, um den Treiber zu prüfen und auf seine aktuelle Version zu aktualisieren.
 - Es wird ein Kabel der Marke Samsung empfohlen.

- Wenn Sie die **DP Out**-Funktion verwenden möchten, stellen Sie bei allen Monitoren denselben Modus ein (z. B.: Monitor 1: SST – Monitor 2: SST / Monitor 1: MST – Monitor 2: MST).
- Die HDR-Funktion wird im MST-Modus nicht unterstützt.
 - Schalten Sie die HDR-Funktion aus, bevor Sie den MST-Modus aktivieren.

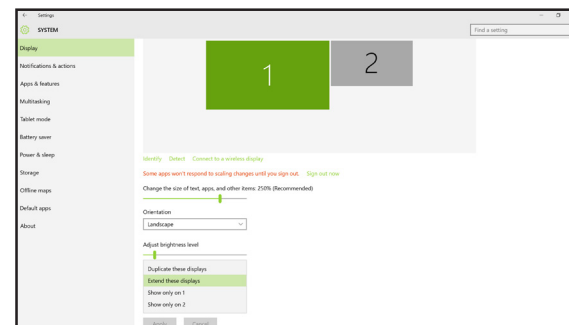
Wenn die MST-Funktion nicht unterstützt wird

- 1 Stellen Sie sicher, dass das Kabel richtig angeschlossen ist und dass der DP Out-Modus richtig auf im OSD-Menü eingestellt ist. Siehe [Implementierung der DP Out \(MST/SST\)-Funktion](#).
- 2 Achten Sie darauf, dass die Grafikkarte die MST (Daisy Chain)-Funktion unterstützen kann. Um dies zu überprüfen, besuchen Sie die Webseite des Grafikkartenherstellers.
- 3 Wenn DisplayPort Ver. auf 1.1 eingestellt ist, unterstützt DP Out nur SST als DP-Quelle.
- 4 Folgende Einstellung prüfen und sicherstellen: Rechtsklicken Sie im **Windows Desktop** → Klicken Sie auf **Bildschirmauflösung** (oder klicken Sie auf **Anzeigeeinstellungen** für Windows 10). Vergewissern Sie sich, dass MST aktiviert ist: Überprüfen Sie, ob die Liste für mehrere Displays auf „Diese Anzeigen erweitern“ eingestellt ist. Falls ein anderer Wert eingestellt ist, wechseln Sie zu „Diese Anzeigen erweitern“.

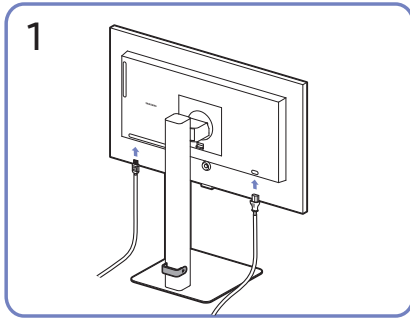
Windows 7



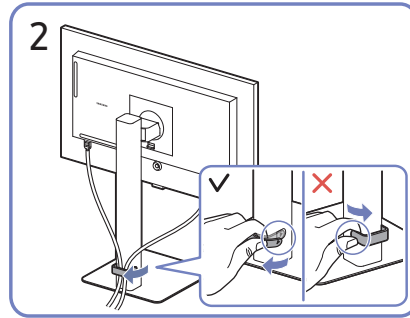
Windows 10



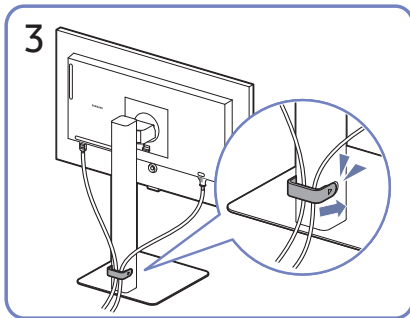
Ordentliche Kabelverlegung



Schließen Sie die entsprechenden Kabel an.



Ziehen Sie an der rechten Seite der STANDFUSSKABEL-HALTERUNG zum Entfernen von dem Standfuß. Die linke Seite des HALTERUNGSSTÄNDERKABELS kann beschädigt werden, wenn mit Gewalt daran gezogen wird.



Verlegen Sie beide Kabel wie in der Abbildung gezeigt im Kabelhalter am Standfuß (STANDFUSSKABEL-HALTERUNG), um die Kabel zu organisieren.

Die Montage ist abgeschlossen.

Einstellen der optimalen Auflösung

Wenn Sie das Gerät nach dem Kauf zum ersten Mal einschalten, wird eine Informationsmeldung angezeigt, wie Sie die optimale Auflösung einstellen.

Wählen Sie eine Sprache in der Informationsnachricht aus, und stellen Sie die Auflösung am PC auf einen optimalen Wert ein.

- Wenn nicht die optimale Auflösung ausgewählt ist, wird die Meldung eine bestimmte Zeit lang bis zu dreimal angezeigt, auch wenn das Gerät aus- und wieder eingeschaltet wird.
- Wenn Sie die optimale Auflösung für Ihren Computer einstellen möchten. Siehe (FAQs) → [„Wie wird die Auflösung eingestellt?“](#)

Liste der Grafikkarten, die HDR10 unterstützen

HDR10 ist nur auf Windows 10-Systemen zugänglich, die mit Grafikkarten ausgestattet sind, die Play Ready 3.0 Digital Rights Management (für geschützte HDR-Inhalte) unterstützen. Verwenden Sie für HDR10 die unten aufgeführten Grafikkarten.

- NVIDIA GeForce 1000 series oder höher
- AMD Radeon™ RX 400 series oder höher
- Intel UHD Graphics 600 series oder höher

- Es werden Grafikkarten empfohlen, die hardwarebeschleunigte 10-Bit-Videodekodierung für HDR-Videocodecs unterstützen.

Menü

Funktionstastenhilfe → 

Die verfügbaren Funktionen können je nach Modell unterschiedlich sein. Die Farbe und Form von Teilen können sich von diesen Darstellungen unterscheiden. Unangekündigte Änderungen der technischen Daten des Geräts zum Zweck der Qualitätssteigerung sind vorbehalten.

Bild

2.	Beschreibung
Bildmodus	<p>Dieses Menü bietet eine optimale Bildqualität für die Umgebung, in der das Gerät verwendet wird.</p> <p>— Dieses Menü ist nicht verfügbar, wenn Augenschonmodus aktiviert ist.</p> <p>— Dieses Menü ist nicht verfügbar, wenn PIP/PBP-Modus aktiviert ist.</p> <p>Im PC-Modus</p> <ul style="list-style-type: none">• Unterhaltung: Erzielen Sie eine klare und lebendige Bildqualität mit Farbverbesserung.• Grafik: Erzielen Sie die Qualität von Bildinhalten ohne Farbverbesserung.• Eco: Dieser Bildschirm wird bereitgestellt, um Energie zu sparen.• Spielestandard: Erzielen Sie eine zum Spielen geeignete Bildqualität.

2.	Beschreibung
Bildmodus	<ul style="list-style-type: none">• Rollenspiel: Dieser Modus wurde für 3D-Graphiken und Sofortnachrichten auf dem RPG (Role Playing Game)-Spielbildschirm optimiert.• RTS: Erhöhen Sie Farbtemperatur und Kontrastverhältnis, um die Sichtbarkeit des RTS (Real-Time Strategy)-Bildschirms und der Minikarte zu verbessern.• FPS: Erhöhen Sie die Helligkeit dunkler Anzeigebereiche auf dem FPS (First-Person Shooter)-Spielbildschirm. Durch diesen Modus wird die Sichtbarkeit Ihrer Feinde bei einem FPS (First-Person Shooter)-Spiel erhöht.• Sport: Damit erzielen Sie eine Helligkeit und Schärfe wie beim Monitor. Sportinhalte werden optimal wiedergegeben.• Original: Erzielen Sie die reine Bildqualität von Inhalten ohne Farbverbesserung.• Benutzerdef.: Passen Sie den Kontrast und die Helligkeit nach Bedarf an.

2.	Beschreibung
Bildmodus	<p>Im AV-Modus</p> <p>Wenn das externe Signal über HDMI, DP, USB Type-C angeschlossen ist und PC/AV-Modus auf AV eingestellt ist, gibt es für Bildmodus die elf folgenden, werkseitig vorgegebenen automatischen Bildeinstellungen (Dynamisch, Standard Eco, Film, Spielestandard, FPS, RTS, Rollenspiel, Sport, Original und Benutzerdef.). Sie können entweder Dynamisch, Standard, Eco, Film, Spielestandard, FPS, RTS, Rollenspiel, Sport, Original oder Benutzerdef. aktivieren. Bei Auswahl von Benutzerdef. werden automatisch Ihre benutzerdefinierten Bildeinstellungen angewendet.</p> <p>— Unterstützt Anschlüsse können je nach Produkt abweichen.</p> <ul style="list-style-type: none"> • Dynamisch: Wählen Sie diesen Modus aus, um ein schärferes Bild als im Modus Standard anzuzeigen. • Standard: Wählen Sie diesen Modus aus, wenn die Umgebung hell ist. • Eco: Dieser Bildschirm wird bereitgestellt, um Energie zu sparen. • Film: Wählen Sie diesen Modus aus, wenn die Umgebung dunkel ist. Auf diese Weise sparen Sie Strom und verringern die Augenbelastung. • Spielestandard: Erzielen Sie eine zum Spielen geeignete Bildqualität. • Rollenspiel: Dieser Modus wurde für 3D-Graphiken und Sofortnachrichten auf dem RPG (Role Playing Game)-Spielbildschirm optimiert.

2.	Beschreibung
Bildmodus	<ul style="list-style-type: none"> • RTS: Erhöhen Sie Farbtemperatur und Kontrastverhältnis, um die Sichtbarkeit des RTS (Real-Time Strategy)-Bildschirms und der Minikarte zu verbessern. • FPS: Erhöhen Sie die Helligkeit dunkler Anzeigebereiche auf dem FPS (First-Person Shooter)-Spielbildschirm. Durch diesen Modus wird die Sichtbarkeit Ihrer Feinde bei einem FPS (First-Person Shooter)-Spiel erhöht. • Sport: Damit erzielen Sie eine Helligkeit und Schärfe wie beim Monitor. Sportinhalte werden optimal wiedergegeben. • Original: Erzielen Sie die reine Bildqualität von Inhalten ohne Farbverbesserung. • Benutzerdef.: Wählen Sie diesen Modus aus, wenn Sie das Bild nach Wunsch anpassen möchten. <p>— Das Eingangsquelle ist 480p, 576p, 720p oder 1080p, und das Gerät zeigt ein normales Bild (nicht jedes Modell unterstützt sämtliche dieser Signale.).</p>
Helligkeit	<p>Stellen Sie die allgemeine Helligkeit des Bilds ein. (Bereich: 0~50)</p> <p>Ein höherer Wert lässt das Bild heller erscheinen.</p> <p>— Dieses Menü ist nicht verfügbar, wenn Augenschonmodus aktiviert ist.</p>
Kontrast	<p>Stellen Sie den Kontrast zwischen den Objekten und dem Hintergrund ein. (Bereich: 0~50)</p> <p>Ein höherer Wert steigert den Kontrast, so dass Objekte klarer erscheinen.</p> <p>— Dieses Menü ist nicht verfügbar, wenn PIP/PBP-Modus aktiviert ist.</p>

2.	Beschreibung
Schärfe	<p>Stellen Sie die Umrisse von Objekten klarer oder verschwommener dar. (Bereich: 0~20)</p> <p>Ein höherer Wert lässt die Umrisse von Objekten klarer erscheinen.</p> <p>— Dieses Menü ist nicht verfügbar, wenn PIP/PBP-Modus aktiviert ist.</p>
Farbe	<p>Zur Einstellung der Farbsättigungswerte. Die Farbsättigung nimmt in dem Maße zu, in dem sich der Wert 50 nähert.</p> <p>— Dieses Menü ist nicht verfügbar, wenn Augenschonmodus aktiviert ist.</p> <p>— Dieses Menü ist nicht verfügbar, wenn PIP/PBP-Modus aktiviert ist.</p>
Farbton (G/R)	<p>Zur Einstellung des Verhältnisses zwischen Grün- und Rotsättigungswerten. Durch Erhöhen der Werte wird die Sättigung von roten und grünen Farbtönen verstärkt.</p> <p>— Dieses Menü ist nicht verfügbar, wenn Augenschonmodus aktiviert ist.</p> <p>— Dieses Menü ist nicht verfügbar, wenn PIP/PBP-Modus aktiviert ist.</p>
Kontrastverbesserung	<p>Stellen Sie den automatischen Kontrastausgleich ein, um große Unterschiede zwischen hellen und dunklen Bereichen auszugleichen.</p> <ul style="list-style-type: none"> • Aus / Gering / Hoch <p>— Dieses Menü ist nicht verfügbar, wenn Augenschonmodus aktiviert ist.</p> <p>— Dieses Menü ist nicht verfügbar, wenn PIP/PBP-Modus aktiviert ist.</p>
HDR-Dynamikkompression	<p>Passt automatisch die Helligkeit entsprechend der Informationen zum HDR-Inhalt mit Tone-Mapping-Verarbeitung an.</p> <p>— Dieses Menü ist nicht verfügbar, wenn Augenschonmodus aktiviert ist.</p> <p>— Dieses Menü ist nicht verfügbar, wenn PIP/PBP-Modus aktiviert ist.</p>

2.	Beschreibung
Farbtemp.	<p>Wählen Sie den geeigneten Farbton aus.</p> <p>— Dieses Menü ist nicht verfügbar, wenn Augenschonmodus aktiviert ist.</p> <p>— Dieses Menü ist nicht verfügbar, wenn PIP/PBP-Modus aktiviert ist.</p>
Weißabgleich	<p>Farbtemperatur des Bilds so einstellen, dass weiße Objekte heller erscheinen.</p> <p>— Dieses Menü ist nicht verfügbar, wenn Augenschonmodus aktiviert ist.</p> <p>— Dieses Menü ist nicht verfügbar, wenn PIP/PBP-Modus aktiviert ist.</p>
Rot	<p>Zur Einstellung des Rotsättigungswerts. Je näher der Wert an 50 liegt, desto höher ist die Farbintensität.</p>
Grün	<p>Zur Einstellung des Grünsättigungswerts. Je näher der Wert an 50 liegt, desto höher ist die Farbintensität.</p>
Blau	<p>Zur Einstellung des Blausättigungswerts. Je näher der Wert an 50 liegt, desto höher ist die Farbintensität.</p>
Zurücksetzen	<p>Weißabgleich auf die Standardwerte zurücksetzen.</p>
Gamma	<p>Zur Einstellung der mittleren Helligkeit.</p> <p>— Dieses Menü ist nicht verfügbar, wenn Augenschonmodus aktiviert ist.</p> <p>— Dieses Menü ist nicht verfügbar, wenn PIP/PBP-Modus aktiviert ist.</p>

2.	Beschreibung
Schattendurchzeichnung	<p>Passen Sie die Helligkeit dunkler Bilder an. Schwarze Einzelheiten werden erhöht, he näher der Wert an 5 liegt.</p> <ul style="list-style-type: none"> — Dieses Menü ist nicht verfügbar, wenn Augenschonmodus aktiviert ist. — Dieses Menü ist nicht verfügbar, wenn PIP/PBP-Modus aktiviert ist.
Farbraum	<ul style="list-style-type: none"> — Dieses Menü ist nicht verfügbar, wenn Augenschonmodus aktiviert ist. — Dieses Menü ist nicht verfügbar, wenn PIP/PBP-Modus aktiviert ist. <p>Farbraum</p> <p>Konfigurieren Sie die Einstellungen des Farbraums, um das Farbspektrum Ihres Bildschirms fein einzustellen.</p>
Schwarzpegel	<p>Optimieren Sie die Helligkeit und den Kontrast des HDMI-Bilds, indem Sie den Schwarzpegel des Videosignals anpassen.</p> <p>Stellen Sie die Bildqualität in diesem Fall mit Schwarzpegel ein.</p> <ul style="list-style-type: none"> • Auto / Normal / Gering <ul style="list-style-type: none"> — Diese Funktion ist nur im HDMI-Modus verfügbar. — Dieses Menü ist nicht verfügbar, wenn PIP/PBP-Modus aktiviert ist. — Schwarzpegel ist unter Umständen mit bestimmten Quellgeräten nicht kompatibel. — Die Schwarzpegel-Funktion wird nur bei einer bestimmten AV-Auflösung wie 480p @ 60 Hz, 576p @ 50 Hz, 720p @ 60 Hz und 1080p @ 60 Hz aktiviert.

2.	Beschreibung
Reaktionszeit	<p>Verkürzen Sie die Bildschirmreaktionszeit, um Videos lebendiger und natürlicher wirken zu lassen.</p> <ul style="list-style-type: none"> — Verwenden Sie den Standard-Modus, wenn Sie kein Video oder Spiel spielen. — Dieses Menü ist nicht verfügbar, wenn PIP/PBP-Modus aktiviert ist.
Bildformat	<p>Wählen Sie Größe und Seitenverhältnis des auf dem Bildschirm angezeigten Bildes aus.</p> <p>Im PC-Modus</p> <ul style="list-style-type: none"> • Auto / Breit <p>Im AV-Modus</p> <ul style="list-style-type: none"> • 4:3 / 16:9 / Bildanpassung <ul style="list-style-type: none"> — Die Funktion wird je nach den am Gerät vorhandenen Anschlüssen möglicherweise nicht unterstützt. — Unter folgenden Bedingungen können Sie die Bildformat anpassen. <ul style="list-style-type: none"> — Das Eingangsquelle ist 480p, 576p, 720p oder 1080p, und das Gerät zeigt ein normales Bild (nicht jedes Modell unterstützt sämtliche dieser Signale.). — Dies kann nur eingestellt werden, wenn über HDMI, DP, USB Type-C ein externes Signal anliegt und der PC/AV-Modus aktiviert AV ist. <ul style="list-style-type: none"> — Unterstützt Anschlüsse können je nach Produkt abweichen.




2.	Beschreibung
Bildschirmanpass.	<p>Stellen Sie die Position des Bildschirms ein oder verbessern Sie die Bildqualität.</p> <ul style="list-style-type: none"> • H-Position: Verschiebt die Anzeige nach links oder rechts. • V-Position: Verschiebt die Anzeige nach oben oder unten. <p>— Verbindung mit dem HDMI, DP, USB Typ C-Kabel.</p> <p>— Unterstützt Anschlüsse können je nach Produkt abweichen.</p> <p>— Dieses Menü ist nur verfügbar, wenn im AV-Modus Bildformat auf Bildanpassung eingestellt ist.</p> <p>Wenn im AV-Modus ein 480p-, 576p-, 720p- oder 1080p-Signal anliegt und das Gerät ein normales Bild anzeigt, können Sie mit Bildanpassung die horizontale Position und die vertikale Position in 0–6 Stufen anpassen.</p> <p>— Dieses Menü ist nicht verfügbar, wenn PIP/PBP-Modus aktiviert ist.</p>
Bild zurücksetzen	Setzen Sie alle Bildeinstellungen auf die Werkseinstellungen zurück.





Augenpflege

2.	Beschreibung
Adaptives Bild	Dies optimiert die Helligkeit und bietet die beste Bildqualität in Echtzeit auf Grundlage der Beleuchtungsbedingungen und dem Inhalt, den Sie sich ansehen.
Mindesthelligkeit	<p>Legen Sie die Mindesthelligkeit den Monitorbildschirm fest. Diese Funktion ist nur verfügbar, wenn ihr Wert unter dem im Menü Bild eingestellten Wert von Hintergrundbeleuchtung liegt.</p> <p>— Diese Option ist nur verfügbar, wenn Adaptives Bild auf Ein eingestellt ist.</p>
Augenschonmodus	<p>Einstellungen optimaler Bildqualität, die zur Entspannung der Augen beitragen.</p> <p>Wenn Augenschonmodus eingeschaltet ist (Ein), wird das blaue Licht mit einer Wellenlänge von etwa 400 nm abgesenkt und sorgt für eine optimale Bildqualität zur Augenentspannung.</p>

PIP/PBP

— Ist das Gerät auf eine nicht kompatible Auflösung eingestellt, könnte ein gestörter oder leerer Bildschirm erscheinen. Stellen Sie ihn anhand der Tabelle mit Standardsignalmodi auf eine unterstützte Auflösung ein.

2.	Beschreibung
PIP/PBP-Modus	Schalten Sie den PIP/PBP-Modus ein oder aus.
Modustyp	<p>Wählen Sie die Größe und das Seitenverhältnis für das Teilfenster aus.</p> <ul style="list-style-type: none"> •  8:9  8:9 /  PIP

2.	Beschreibung
Bildgröße	<p>Wählen Sie die Größe des Teilfensters.</p> <ul style="list-style-type: none">  Nur die Modelle S24D60* / S27D60* / S32D60* / S24D60*U / S27D60*U / S32D60*U.  Nur die Modelle S27D70* / S32D70* / S27D80* / S32D80* / S27D80*U / S32D80*U. Diese Option ist verfügbar, wenn Modustyp deaktiviert ist PIP.
Bildschirmposition	<p>Wählen Sie die Position des Teilfensters aus den verfügbaren Optionen aus.</p> <ul style="list-style-type: none">  Diese Option ist verfügbar, wenn Modustyp deaktiviert ist PIP.
Quelle	<p>Wählen Sie die Quelle für die einzelnen Teilfenster aus.</p>
Tonquelle	<p>Legen Sie fest, für welches Teilfenster Sie den Ton aktivieren möchten.</p> <p>Im PIP-Modus</p> <ul style="list-style-type: none">  <p>Im PBP-Modus</p> <ul style="list-style-type: none"> 

2.	Beschreibung
USB umschalten	<p>Schalten Sie im PIP/PBP-Modus die USB-Quelle um.</p> <ul style="list-style-type: none"> Nur die Modelle S24D60*U / S27D60*U / S32D60*U / S27D80*U / S32D80*U.
Bildformat	<p>Wählen Sie Größe und Seitenverhältnis des auf dem Bildschirm angezeigten Bildes aus.</p> <p>Im PC-Modus</p> <ul style="list-style-type: none"> Auto / Breit <p>Im AV-Modus</p> <ul style="list-style-type: none"> 4:3 / 16:9 / Bildanpassung <ul style="list-style-type: none"> Die Funktion wird je nach den am Gerät vorhandenen Anschlüssen möglicherweise nicht unterstützt. Unter folgenden Bedingungen können Sie die Bildformat anpassen. <ul style="list-style-type: none"> Das Eingangsquelle ist 480p, 576p, 720p oder 1080p, und das Gerät zeigt ein normales Bild (nicht jedes Modell unterstützt sämtliche dieser Signale.). Dies kann nur eingestellt werden, wenn über HDMI, DP, USB Type-C ein externes Signal anliegt und der PC/AV-Modus aktiviert AV ist. <ul style="list-style-type: none"> Unterstützt Anschlüsse können je nach Produkt abweichen.
Kontrast	<p>Stellen Sie den Kontrastpegel ein. Werte, die näher an 50 liegen, bedeuten einen stärkeren Hell/Dunkel-Kontrast.</p>

Bildschirmanzeige

2.	Beschreibung
Transparenz	Einstellen der Transparenz für die Menüfenster.
Position	<ul style="list-style-type: none">• H-Position: Verschiebt die Menü-Position nach links oder rechts.• V-Position: Verschiebt die Menü-Position nach oben oder unten.
Sprache	Hiermit können Sie die Menüsprache festlegen. — Die Änderungen der Spracheinstellung werden nur auf das Bildschirmmenü übernommen. — Sie werden nicht auf andere Funktionen des PCs übernommen.
Anz. dauer	Stellen Sie ein, wie lange das Menüfenster auf dem Bildschirm bleibt, wenn es nicht verwendet wird.
Zeitinfos anzeigen	Zeigen Sie die verbleibende Zeit bis zum Ausblenden des Menüfensters an. Die Zeit für die Menüanzeige kann in den Menüeinstellungen festgelegt werden.
Vergrößern	Menübereich vergrößern.

System

2.	Beschreibung
Energie sparen	Verringern Sie den Stromverbrauch durch Anpassen der Helligkeitseinstellungen.
DP Out	Wählen Sie aus, welche Eingangsquelle auf dem Bildschirm ausgegeben werden soll. MST wird je nach Grafikkarte möglicherweise nicht unterstützt. <ul style="list-style-type: none">• USB Type-C(MST): Zeigt den über USB des Typs C angeschlossenen Eingabebildschirm als einen Erweiterungsbildschirm am DisplayPort-Ausgabeausgang an.• USB Type-C(SST): Zeigt den über USB des Typs C angeschlossenen Eingabebildschirm als einen doppelten Bildschirm am DisplayPort-Ausgabeausgang an.• DisplayPort(MST): Zeigt den am DisplayPort angeschlossenen Eingabebildschirm als einen Erweiterungsbildschirm am DisplayPort-Ausgabeausgang an.• DisplayPort(SST): Zeigt den am DisplayPort angeschlossenen Eingabebildschirm als einen doppelten Bildschirm am DisplayPort-Ausgabeausgang an. <small>— Nur die Modelle S24D60*U / S27D60*U / S32D60*U.</small>
Lautstärke	Ändern Sie die Einstellung für Lautstärke .
USB-Quellen-Einr.	Legen Sie einen USB-Anschluss fest, der der Videoquelle zugeordnet wird. <small>— Nur die Modelle S24D60*U / S27D60*U / S32D60*U / S27D80*U / S32D80*U.</small>

2.	Beschreibung
Autom. Aus. Plus	<p>Autom. Aus</p> <ul style="list-style-type: none"> • Autom. Aus: Schalten Sie den Autom. Aus-Modus an. • Danach aussch.: Der Abschalttimer kann in einem Bereich von 1 bis 23 Stunden eingestellt werden. Das Gerät wird nach der festgelegten Anzahl von Stunden automatisch ausgeschaltet. <ul style="list-style-type: none"> – Diese Option ist nur verfügbar, wenn Autom. Aus auf Ein eingestellt ist. <p>– Bei Geräten zum Verkauf in einigen Regionen ist der Autom. Aus so eingestellt, dass er sich 4 Stunden nach dem Einschalten des Geräts aktiviert. Dies erfolgt in Einklang mit Vorschriften zur Stromversorgung. Wenn sich der Timer nicht aktivieren soll, gehen Sie zu III → System → Autom. Aus. Plus, und stellen Sie Autom. Aus auf Aus ein.</p> <hr/> <p>Öko-Timer</p> <ul style="list-style-type: none"> • Öko-Timer: Schalten Sie den Öko-Timer-Modus an. • Öko-Aus nach: Der Öko-Timer kann zwischen 10 und 180 Minuten eingestellt werden. Das Gerät wird nach der festgelegten Zeitdauer automatisch ausgeschaltet. <ul style="list-style-type: none"> – Diese Option ist nur verfügbar, wenn Öko-Timer auf Ein eingestellt ist. <hr/> <p>PC/AV-Modus</p> <p>Stellen Sie PC/AV-Modus auf AV ein. Das Bild wird vergrößert. Diese Option ist nützlich, wenn Sie einen Film ansehen.</p> <p>– Es werden nur Produkte mit einem Anzeigebereich von 16:9 oder 16:10 unterstützt.</p>



2.	Beschreibung
DisplayPort Ver.	<p>Wählen Sie die zu verwendende DisplayPort-Version aus.</p> <p>– Bei einer falschen Einstellung bleibt der Bildschirm eventuell leer. Überprüfen Sie in diesem Fall die technischen Daten des Geräts.</p>
Eing.-Anschl.-Ver.	<p>Wählen Sie eine HDMI-Version aus.</p> <p>– Das unterstützte Gerät und die Auflösung können entsprechend seiner Version unterschiedlich sein.</p> <p>– Wenn die Version geändert wird, kann der Bildschirm blinken.</p> <p>– Wenn Sie den HDMI-modus auf 1.4 einstellen, könnten einige hohe Auflösungen aufgrund der Bandbreitenbegrenzung des HDMI 1.4-Protokolls nicht unterstützt werden.</p> <p>– Wenn die Einstellung nicht geeignet ist, könnte ein leerer Bildschirm angezeigt werden. Überprüfen Sie in diesem Fall die Spezifikationen des Geräts.</p> <p>– Stellen Sie den HDMI-modus auf 1.4, wenn der Monitor an ein HDMI-Gerät angeschlossen ist und den Bildschirm nicht ordnungsgemäß anzeigt, einen leeren Bildschirm anzeigt oder keinen Ton wiedergibt.</p>

2.	Beschreibung
Quelle autom. ums.+	<p>Bei Aktivierung wird eine neue verbundene Quelle automatisch angezeigt.</p> <p>— Diese Funktion wird, je nach Modell bzw. Region, möglicherweise nicht unterstützt.</p> <p>Quelle autom. ums.+</p> <p>Bei Aktivierung wird eine neue verbundene Quelle automatisch angezeigt.</p>
	<p>USB-C-Wechsel</p> <p>Wenn kein Signal vorhanden ist, schaltet die Anzeige automatisch zum neu verbundenen Gerät um, das mit dem Anschluss USB-C verbunden ist.</p> <p>— Nur die Modelle S24D60*U / S27D60*U / S32D60*U / S27D80*U / S32D80*U.</p>
Tasten-Wdh.-Zeit	<p>Steuert die Reaktionszeit einer Taste, wenn die Taste gedrückt wird. Für Beschleunigung kann 1 s oder 2 s gewählt werden. Wenn Keine Wiederh. ausgewählt ist, wird ein Befehl beim Drücken einer Taste nur einmal ausgelöst.</p>
Stromv.-LED Ein	<p>In den Einstellungen können Sie festlegen, ob die Netz-LED unten am Gerät aktiviert bzw. deaktiviert sein soll.</p> <ul style="list-style-type: none"> • Wird ausgeführt: Die Netz-LED leuchtet, wenn das Gerät eingeschaltet ist. • Standby: Die Netz-LED leuchtet, wenn das Gerät ausgeschaltet ist.

2.	Beschreibung
Barrierefreiheit	<p>Zur Konfiguration der Optionen für Barrierefreiheit.</p> <ul style="list-style-type: none"> • SeeColors Mode: Dies ermöglicht farbenblinden Benutzern ein reichhaltiges Farberlebnis. Aktivieren Sie diese Funktion, um Farben anzupassen, die Ihren Anzeigebedingungen entsprechen, damit Sie auf dem Bildschirm reichhaltigere Farben erleben. — Einige Menüs sind nicht verfügbar, wenn der SeeColors Mode verwendet wird. — Diese Funktion wird je nach Modell möglicherweise nicht unterstützt. • Hoher Kontrast: Erhöhen Sie den Kontrast zwischen Text und Hintergrund für das Menü Einstellungen. • Graustufen: Die Farbwiedergabe des Bildschirms in Schwarzweiß-Ton ändern. • Farben invertieren: Invertieren Sie die Farben des Menüs „Einstellungen“. Weiß wird Schwarz, Schwarz wird Weiß, und die anderen Farben werden entsprechend den RGB-Farbwerten invertiert.

2.	Beschreibung
USB-C-Voreinstellung	<p>Wählen Sie zwischen hoher Auflösung und Datenübertragungsgeschwindigkeit. Wenn Sie die Einstellungen während der Datenübertragung ändern, wird die Übertragung möglicherweise abgebrochen oder es kommt gegebenenfalls zu einer Beschädigung der Daten.</p> <ul style="list-style-type: none"> • Hohe Auflösung: Wenn Hohe Auflösung ausgewählt ist, stehen für USB-C-Eingabe 3440 x 1440 mit 100 Hz zur Verfügung. Die LAN- und Anschlussleistung  ist möglicherweise vermindert. Der -Anschluss wird als USB 2.0 betrieben. • Hochgeschw.-Daten: Wenn Hochgeschw.-Daten ausgewählt ist, stehen für USB-C-Eingabe keine 3440 x 1440 mit 100 Hz zur Verfügung. Der -Anschluss wird als USB 3.0 betrieben. <p>— Nur die Modelle S27D80*U / S32D80*U.</p>
Benutzerdefinierte Taste anpassen	<p>Legen Sie die benutzerdefinierte Taste so fest, dass Ihre ausgewählte Funktion direkt eingerichtet werden kann.</p>
Beste Helligkeit	<p>Dies optimiert die Helligkeit in Echtzeit auf Grundlage Ihrer Beleuchtungsumgebung.</p> <p>— Diese Option ist nicht verfügbar, wenn Adaptives Bild auf Ein gestellt ist.</p>
Mindesthelligkeit	<p>Legen Sie die Mindesthelligkeit den Monitorbildschirm fest. Diese Funktion ist nur verfügbar, wenn ihr Wert unter dem im Menü Bild eingestellten Wert von Hintergrundbeleuchtung liegt.</p> <p>— Diese Option ist nur verfügbar, wenn Beste Helligkeit auf Ein eingestellt ist.</p>
Max. Energiesparen	<p>Ist dies auf „Ein“ festgelegt, wird Ethernet ausgeschaltet, um Energie zu sparen. Ist dies auf „Aus“ festgelegt, kann der über USB-C angeschlossene PC oder das Laptop über LAN aktiviert werden.</p> <p>— Nur die Modelle S24D60*U / S27D60*U / S32D60*U / S27D80*U / S32D80*U.</p>



Unterstützung

2.	Beschreibung
Eigendiagnose	<p>Führen Sie diesen Test aus, wenn ein Problem mit dem Bild Ihres Monitors auftritt.</p> <p>— Schalten Sie während der Selbstdiagnose niemals die Stromversorgung aus und ändern Sie nicht die Eingangsquelle. Versuchen Sie nach Möglichkeit, den Test nicht zu unterbrechen.</p>
Software-Update	<p>Aktualisieren Sie die Software unter Verwendung einer Aktualisierungsdatei auf einem USB-Gerät.</p> <ol style="list-style-type: none"> 1 Speichern Sie die Aktualisierungsdatei (im Format .img), die Sie von der Website von Samsung (http://www.samsung.com) heruntergeladen haben, auf einem USB-Gerät. 2 Verbinden Sie das USB-Gerät mit dem  (SERVICE)-Port an dem Monitor. Wählen Sie  → Unterstützung → Software-Update aus. 3 Befolgen Sie zum Fortfahren mit der Aktualisierung die Anweisungen auf dem Bildschirm. 4 Das Produkt schaltet sich nach der Aktualisierung selbst aus und wieder ein. Schalten Sie das Produkt dann aus. 5 Ziehen Sie das Stromkabel aus der Steckdose und verbinden Sie dann das Kabel erneut nach dem Ausschalten. <p>— Um die Software-Aktualisierung mit einem USB-Gerät durchzuführen, müssen Sie zuerst das USB-Gerät auf FAT32 formatieren.</p> <p>— Achten Sie beim Aktualisieren mit einem USB-Gerät darauf, ein Gerät der Version USB 3.0 oder niedriger zu verwenden.</p> <p>— Stellen Sie beim Durchführen der Aktualisierung sicher, dass nur eine IMG-Datei (.img) im Stammverzeichnis gespeichert wird.</p> <p>— Wenn die Meldung Keine USB-Geräte erkannt. Bitte überprüfen und wiederholen. angezeigt wird, liegt dies wahrscheinlich an den folgenden Gründen.</p>

2.

Beschreibung

Software-Update

- Am  (SERVICE)-Anschluss ist kein USB-Gerät angeschlossen.
- Die Dateien auf dem verbundenen USB-Gerät haben kein kompatibles Format.
- Es gibt keine gültigen Aktualisierungsdateien auf dem verbundenen USB-Gerät. (Im Speicher sind keine Aktualisierungsdateien gespeichert oder die Dateinamen sind falsch.)
- Die Aktualisierung wird nicht gestartet, wenn die heruntergeladene Software nicht der auf dem Monitor installierten Software entspricht. Zum Überprüfung der Software auf Entsprechung wählen Sie  → **Unterstützung** → **Information**.
- Schalten Sie das Gerät erst nach Abschluss der Aktualisierung aus. Und verhindern Sie so gut wie möglich, dass die Aktualisierung unterbrochen wird. Generell kehrt das Produkt zur vorherigen Version zurück, wenn eine Aktualisierung unterbrochen wird.
- Möglicherweise ändert sich während des USB-Updates die Farbe des Bildschirms oder er blinkt. Dies ist jedoch kein Monitorproblem. Da das S/W-Update normal ausgeführt wird, warten Sie bitte, bis es abgeschlossen ist.

Produkt registrieren

- Erfahren Sie, wie Sie Ihr Produkt registrieren.
- Diese Funktion wird je nach Modell möglicherweise nicht unterstützt.

Information

Zeigt die aktuellen Software-Informationen an. Siehe den aktuellen Monitorbildschirm.

Alles zurücksetzen

Setzt alle Einstellungen des Geräts auf die Werkseinstellungen zurück.

Installieren der Software

Easy Setting Box



Mit **Easy Setting Box** können Sie das Gerät in verschiedene Bereiche unterteilen.

Laden Sie zur Installation die aktuelle Version der **Easy Setting Box** von der Samsung-Website herunter.

(<http://www.samsung.com>)

- Die Software kann möglicherweise nicht richtig funktionieren, wenn Sie den PC nach der Installation nicht neu starten.
- Das **Easy Setting Box** -Symbol wird möglicherweise nicht angezeigt. Dies hängt vom PC-System und der Spezifikation des Geräts ab.
- Wenn das Symbol nicht erscheint, drücken Sie auf F5.

Einschränkungen und Probleme bei der Installation

Die Installation von **Easy Setting Box** wird von Faktoren wie Grafikkarte, Hauptplatine und Netzwerkumgebung beeinflusst.

Systemanforderungen

Betriebssystem

- Windows 7 32Bit/64Bit
- Windows 8 32Bit/64Bit
- Windows 8.1 32Bit/64Bit
- Windows 10 32Bit/64Bit
- Windows 11 32Bit/64Bit

Hardware

- Hauptspeicher: Mindestens 32 MB
- Festplatte: Mindestens 60MB verfügbar

Treiberinstallation

Laden Sie zur Installation die aktuelle Version des Gerätetreibers von der Samsung-Website herunter.
(<http://www.samsung.com>)

- Sie können die optimale Auflösung und Frequenz für dieses Gerät einstellen, indem Sie die entsprechenden Treiber installieren.

Handbuch zur Fehlerbehebung

Vorbereiten der Kontaktaufnahme mit dem Samsung Kundenservicecenter

— Bevor Sie sich an das Samsung-Kundendienstcenter wenden, testen Sie Ihr Gerät folgendermaßen. Wenn das Problem weiterhin besteht, wenden Sie sich an das Samsung-Kundendienstcenter.

Produkt-Diagnose (Bildschirmproblem)

Wenn ein Problem mit dem Produktbildschirm auftritt, führen Sie [Eigendiagnose](#) aus, um zu überprüfen, ob das Produkt richtig funktioniert.

Überprüfen von Auflösung und Frequenz

Wird eine nicht unterstützte Auflösung ausgewählt (siehe [Tabelle mit Standardsignalmodi](#)), kann die Meldung **ungeeign. Modus** für kurze Zeit erscheinen oder der Bildschirm wird möglicherweise nicht richtig angezeigt.

— Die angezeigte Auflösung ist möglicherweise von den Systemeinstellungen und Kabeln des PCs abhängig.

Überprüfen Sie folgenden Punkte.

Vorsicht

Wenn das Produkt einen knallenden (krachenden) Ton wiedergibt.

Der Ton wird möglicherweise durch ein zusammenziehen oder Ausweiten aufgrund von Temperaturänderungen der externen Bestandteile oder des internen Schaltkreises des Produkts verursacht.

Dies ist KEIN Produktfehler und wirkt sich nicht auf die Lebensdauer des Produkts aus.

Installationsproblem

Wenn ein HDMI-Kabel an das Gerät und den PC angeschlossen ist, sehen Sie an allen vier Bildschirmrändern Bereiche ohne Bild.

Die leeren Bereiche auf dem Bildschirm sind nicht auf einen Fehler des Geräts zurückzuführen.

Die leeren Bereiche werden durch den PC oder die Grafikkarte verursacht. Um das Problem zu lösen, passen Sie das Bildformat in den HDMI-Einstellungen für die Grafikkarte an.

Wenn die Grafikkarte im Einstellungsmenü keine Möglichkeit bietet, das Anzeigeformat zu ändern, aktualisieren Sie den Grafikkartentreiber mit der aktuellsten Version.

(Wenden Sie sich an den Hersteller der Grafikkarte oder des PCs, wenn Sie erfahren möchten, wie Sie die Anzeigeneinstellungen anpassen können.)

Bildschirmproblem

Die Netz-LED ist ausgeschaltet. Der Bildschirm wird nicht eingeschaltet.

Prüfen Sie, ob das Netzkabel korrekt angeschlossen ist.

Wenn ein Problem mit dem Produktbildschirm auftritt, führen Sie [Eigendiagnose](#) aus, um zu überprüfen, ob das Produkt richtig funktioniert.

Die Meldung [Überprüfen Sie die Kabelverbindung und die Einstellung des Quellgeräts](#) wird angezeigt.

Prüfen Sie, ob das Kabel richtig am Gerät angeschlossen ist.

Überprüfen Sie, ob das angeschlossene Gerät eingeschaltet ist.

Überprüfen Sie den **PC/AV-Modus**-Status. (□□□ → **System** → **PC/AV-Modus** → **DisplayPort, HDMI, USB Type-C** → **PC** oder **AV**.)

Stellen Sie die verbundene **HDMI**- oder **DisplayPort**-Version ein. (**HDMI**: □□□ → **System** → **Eing.-Anschl.-Ver.** → **1.4** oder **2.0**, **DisplayPort**: □□□ → **System** → **DisplayPort Ver.** → **1.1** oder **1.4** (S24D60* / S27D60* / S32D60* / S24D60*U / S27D60*U / S32D60*U) / **1.1** oder **1.2** (S27D70* / S32D70* / S27D80* / S32D80* / S27D80*U / S32D80*U))

ungeeign. Modus wird angezeigt.

Diese Meldung wird angezeigt, wenn das Grafikkartensignal die maximale Auflösung oder Frequenz des Geräts übersteigt.

Ändern Sie die maximale Auflösung und Frequenz auf einen der möglichen Werte. Weitere Informationen finden Sie in der Tabelle mit Standardsignalmodi ([S. 45](#)).

Die Bilder auf dem Bildschirm sind verzerrt.

Überprüfen Sie, ob das Verbindungskabel zum Gerät korrekt angeschlossen ist.

Das Bild ist unscharf. Das Bild ist verschwommen.

Entfernen Sie alle Zubehörteile (Videoverlängerungskabel usw.) und versuchen Sie es erneut.

Stellen Sie Auflösung und Frequenz auf die empfohlenen Werte ein.

Das Bild ist verwackelt oder zittert. Auf dem Bildschirm bleiben Schatten oder Nachbilder zurück.

Überprüfen Sie, ob die Auflösung und Frequenz des PCs auf einen mit dem Gerät kompatiblen Bereich eingestellt sind. Ändern Sie dann, falls erforderlich, die Einstellungen. Schauen Sie dazu in der Tabelle der Standardsignalmodi ([S. 45](#)) in diesem Handbuch und im Menü **Information** des Geräts nach.

Ändern Sie die **Reaktionszeit** im Anzeige-OSD abhängig von Ihrer Anwendung oder Nutzung auf **Schneller** oder **Standard**.

— Die verfügbaren Funktionen können je nach Modell unterschiedlich sein.

Der Bildschirm ist zu hell. Der Bildschirm ist zu dunkel.

Stellen Sie **Helligkeit** und **Kontrast** ein.

Die Bildschirmfarbe ist ungleichmäßig.

Ändern Sie die Einstellungen für **Farbe**.

Die Farben auf dem Bildschirm haben einen Schatten und sind verzerrt.

Ändern Sie die Einstellungen für **Farbe**.

Die weiße Farbe wird nicht korrekt angezeigt.

Ändern Sie die Einstellungen für **Farbe**.

Auf dem Bildschirm wird kein Bild angezeigt und die Netz-LED blinkt alle 0,5 bis 1 Sekunde.

Prüfen Sie, ob das Kabel zwischen dem Gerät und PC ordnungsgemäß angeschlossen ist und die Anschlüsse fest sitzen.

Drücken Sie eine beliebige Taste auf der Tastatur oder bewegen Sie die Maus, um zum vorherigen Bildschirm zurückzukehren.

Das Gerät befindet sich im Stromsparmodus.

Text ist verschwommen.

Wenn Sie ein Windows Betriebssystem verwenden (z.B. Windows 7, Windows 8, Windows 8.1 oder Windows 10): Wählen Sie **Systemsteuerung** → **Schriftarten** → **ClearType-Text anpassen** und aktivieren Sie **ClearType aktivieren**.

Die Wiedergabe von Videos wirkt abgehackt.

Die Wiedergabe von großen HD-Videodateien kann abgehackt wirken. Ursache kann sein, dass der Videoplayer nicht für die PC-Ressource optimiert ist.

Versuchen Sie, die Datei mit einem anderen Videoplayer wiederzugeben.

Wenn Sie die PIP-Bildschirmgröße festlegen, entspricht der Bildschirm nicht der PIP-Größe.

Abhängig von der Grafikkarte oder dem Grafikkartentreiber wird sie nicht automatisch auf die optimale Auflösung festgelegt. Wenn Sie sie beim ersten Mal korrekt festlegen, entstehen später keine Probleme.

Tonproblem

Kein Ton.

Überprüfen Sie die Bedingung des verbundenen Kopfhörers oder Ohrhörers erneut oder passen Sie die Lautstärke an.

Prüfen Sie die eingestellte Lautstärke.

Überprüfen Sie, ob die Lautstärke des Produkts oder des Quellgeräts auf „Stumm“ festgelegt ist.

Die Lautstärke ist zu niedrig.

Stellen Sie die Lautstärke ein.

Wenn die Lautstärke auch nach dem Einstellen auf den höchsten Wert noch zu niedrig ist, stellen Sie die Lautstärke Ihrer PC-Soundkarte oder der Software ein.

Video ist zu sehen, jedoch ist nichts zu hören.

Wenn zum Anschluss der Eingangsquelle ein HDMI-DVI-Kabel oder ein DVI-Kabel verwendet wird, ist kein Ton zu hören.

Schließen Sie das Gerät mithilfe eines HDMI- oder DP-Kabels an.

Probleme mit dem Anzeigegerät

Beim Starten des PCs ertönt ein Signalton.

Wenn ein Alarmton (Piepsen) ertönt, während Ihr PC startet, führen Sie eine Wartung Ihres PCs durch.

F & A

— Weitere Informationen zur Anpassung finden Sie im Benutzerhandbuch des PCs oder der Grafikkarte.

Wie kann ich die Frequenz ändern?

Stellen Sie die Frequenz auf Ihrer Grafikkarte ein.

- Windows 7: Gehen Sie zu **Systemsteuerung** → **Darstellung und Anpassung** → **Anzeige** → **Bildschirmauflösung** → **Erweiterte Einstellungen** → **Monitor**, und ändern Sie unter **Monitoreinstellungen** die **Bildschirmfrequenz**.
 - Windows 8(Windows 8.1): Gehen Sie zu **Einstellungen** → **Systemsteuerung** → **Darstellung und Anpassung** → **Anzeige** → **Anzeigeeinstellungen ändern** → **Erweiterte Einstellungen** → **Monitor**, und ändern Sie unter **Monitoreinstellungen** die **Bildschirmaktualisierungsrate**.
 - Windows 10: Gehen Sie zu **Einstellungen** → **System** → **Anzeige** → **Erweiterte Anzeigeeinstellungen** → **Anzeigen-Adaptiereigenschaften** → **Monitor**, und ändern Sie unter **Bildschirmfrequenz** die **Bildschirmeinstellungen**.
-

Wie wird die Auflösung eingestellt?

- Windows 7: Gehen Sie zu **Systemsteuerung** → **Darstellung und Anpassung** → **Anzeige** → **Bildschirmauflösung** → **Auflösung anpassen**.
 - Windows 8(Windows 8.1): Gehen Sie zu **Einstellungen** → **Systemsteuerung** → **Darstellung und Anpassung** → **Anzeige** → **Auflösung anpassen** und passen Sie die Auflösung an.
 - Windows 10: Wechseln Sie zu **Einstellungen** → **System** → **Anzeige** → **Erweiterte Anzeigeeinstellungen** und passen Sie die Auflösung an.
-

Wie aktiviere ich den Energiesparmodus?

- Windows 7: Gehen Sie zu **Systemsteuerung** → **Darstellung und Anpassung** → **Anpassung** → **Bildschirmschoner** → **Energieoptionen** oder über das BIOS SETUP auf dem PC.
 - Windows 8(Windows 8.1): Gehen Sie zu **Einstellungen** → **Systemsteuerung** → **Darstellung und Anpassung** → **Anpassen** → **Bildschirmschonereinstellungen** → **Energieoptionen** oder über das BIOS SETUP auf dem PC.
 - Windows 10: Gehen Sie zu **Einstellungen** → **Anpassung** → **Sperrbildschirm** → **Einstellungen für Bildschirmtimeout** → **Netzbetrieb & Energiesparen** oder über das BIOS SETUP auf dem PC.
-

Technische Daten

Allgemein

Modellname	S24D60* / S24D60*U	S27D60* / S27D60*U	S32D60* / S32D60*U
Größe	24er-Klasse (23,8 Zoll / 60,4 cm)	27er-Klasse (26,9 Zoll / 68,4 cm)	32er-Klasse (31,5 Zoll / 80,1 cm)
Anzeigebereich	526,848 mm (B) x 296,352 mm (H)	596,736 mm (B) x 335,664 mm (H)	698,112 mm (B) x 392,688 mm (H)
Pixelabstand	0,2058 mm (B) x 0,2058 mm (H)	0,2331 mm (B) x 0,2331 mm (H)	0,2727 mm (B) x 0,2727 mm (H)
Maximaler Pixeltakt	410,5 MHz	410,5 MHz	410,5 MHz

Modellname	S27D70*	S32D70*
Größe	27er-Klasse (26,9 Zoll / 68,4 cm)	32er-Klasse (31,5 Zoll / 80,0 cm)
Anzeigebereich	596,736 mm (B) x 335,664 mm (H)	697,306 mm (B) x 392,234 mm (H)
Pixelabstand	0,1554 mm (B) x 0,1554 mm (H)	0,18159 mm (B) x 0,18159 mm (H)
Maximaler Pixeltakt	597,08 MHz	597,08 MHz

Modellname	S27D80* / S27D80*U	S32D80* / S32D80*U
Größe	27er-Klasse (26,9 Zoll / 68,4 cm)	32er-Klasse (31,5 Zoll / 80,0 cm)
Anzeigebereich	596,736 mm (B) x 335,664 mm (H)	697,306 mm (B) x 392,234 mm (H)
Pixelabstand	0,1554 mm (B) x 0,1554 mm (H)	0,18159 mm (B) x 0,18159 mm (H)
Maximaler Pixeltakt	597,08 MHz	597,08 MHz

Stromversorgung	AC100-240V~ 50/60Hz Sehen Sie auf dem Aufkleber auf der Rückseite des Geräts nach, da die Standardspannung von Land zu Land unterschiedlich sein kann.
Signalanschlüsse	HDMI, DisplayPort, USB Type-C (Nur Modell S24D60*U / S27D60*U / S32D60*U / S27D80*U / S32D80*U.)
Umgebungsbedingungen	<p>Betrieb</p> <p>Temperatur: 10 °C bis 40 °C (50 °F bis 104 °F) Luftfeuchtigkeit: 10 % bis 80 %, nicht kondensierend</p> <hr/> <p>Aufbewahrung</p> <p>Temperatur: -20 °C bis 45 °C (-4 °F bis 113 °F) Luftfeuchtigkeit: 5 % bis 95 %, nicht kondensierend</p>

- **Plug & Play**
Dieses Gerät kann auf jedem Plug & Play-fähigen System installiert werden. Durch den Datenaustausch zwischen dem Gerät und dem Computersystem werden die Geräteeinstellungen optimiert. Die Installation des Geräts wird automatisch durchgeführt. Sie können die Installationseinstellungen nach Wunsch auch manuell anpassen.
- **Bildschirmpunkte (Pixel)**
Aufgrund fertigungstechnischer Gegebenheiten ist bei dieser LCD-Anzeige etwa 1 Pixel aus einer Million (1 ppm) heller oder dunkler als normal. Dies beeinträchtigt die Geräteleistung nicht.
- Un angekündigte Änderungen der genannten technischen Daten des Geräts zum Zweck der Qualitätssteigerung sind vorbehalten.
- Detaillierte technischen Daten des Geräts finden Sie auf der Website von Samsung.
- Zugriff auf die Informationen des Energie-Etiketts zu diesem Produkt über die Europäische Produktregistrierung für Energielabel (EPREL) erhalten Sie unter https://eprel.ec.europa.eu/qr/*****, wobei ***** die EPREL-Registrierungsnummer des Produkts ist. Sie können die Registrierungsnummer auf dem Bewertungsetikett Ihres Produkts finden.
- **Open Source Licence Notice**
Open Source used in this product can be found on the following webpage (<https://opensource.samsung.com>).



The terms HDMI, HDMI High-Definition Multimedia Interface, HDMI trade dress and the HDMI Logos are trademarks or registered trademarks of HDMI Licensing Administrator, Inc.

Tabelle mit Standardsignalmodi

Modellname		S24D60* / S27D60* / S32D60* / S24D60*U / S27D60*U / S32D60*U	S27D70* / S32D70*	S27D80* / S32D80* / S27D80*U / S32D80*U
Synchronisierung	Horizontalfrequenz	30 ~ 151 kHz	30 ~ 135 kHz	30 ~ 135 kHz
	Vertikalfrequenz	48 ~ 100 Hz	60 Hz	60 Hz
Auflösung	Optimale Auflösung	2560 x 1440 @ 60 Hz	3840 x 2160 @ 60 Hz	3840 x 2160 @ 60 Hz
	Maximale Auflösung	2560 x 1440 @ 100 Hz		

Wenn ein Signal, das bei den unten stehenden Standardsignalmodi aufgeführt ist, von Ihrem PC übertragen wird, wird der Bildschirm automatisch angepasst. Wenn der PC keinen Standardsignalmodus überträgt, ist der Bildschirm bei eingeschalteter Netz-LED leer. Ändern Sie die Einstellungen in diesem Fall anhand der folgenden Tabelle und schlagen Sie im Benutzerhandbuch der Grafikkarte nach.

S24D60* / S27D60* / S32D60* / S24D60*U / S27D60*U / S32D60*U

Auflösung	Horizontalfrequenz (kHz)	Vertikalfrequenz (Hz)	Pixeltakt (MHz)	Synchronisationspolarität (H/V)
VESA, 640 x 480	31,469	59,940	25,175	-/-
VESA, 640 x 480	37,500	75,000	31,500	-/-
VESA, 800 x 600	37,879	60,317	40,000	+/+
VESA, 800 x 600	46,875	75,000	49,500	+/+
VESA, 1024 x 768	48,363	60,004	65,000	-/-
VESA, 1024 x 768	60,023	75,029	78,750	+/+

Auflösung	Horizontalfrequenz (kHz)	Vertikalfrequenz (Hz)	Pixeltakt (MHz)	Synchronisationspolarität (H/V)
VESA, 1152 x 864	67,500	75,000	108,000	+/+
VESA, 1280 x 720	45,000	60,000	74,250	+/+
VESA, 1280 x 800	49,702	59,810	83,500	-/+
VESA, 1280 x 1024	63,981	60,020	108,000	+/+
VESA, 1280 x 1024	79,976	75,025	135,000	+/+
VESA, 1440 x 900	55,935	59,887	106,500	-/+
VESA, 1600 x 900	60,000	60,000	108,000	+/+
VESA, 1680 x 1050	65,290	59,954	146,250	-/+
VESA, 2560 x 1440RB	88,787	59,951	241,500	+/-
VESA, 2560 x 1440RB	150,919	99,946	410,500	+/-
CEA, 720 x 576	31,250	50,000	27,000	-/-
CEA, 720 x 480	31,469	59,940	27,000	-/-
CEA, 1280 x 720	37,500	50,000	74,250	+/+
CEA, 1280 x 720	45,000	60,000	74,250	+/+
CEA, 1920 x 1080	56,250	50,000	148,500	+/+
CEA, 1920 x 1080	67,500	60,000	148,500	+/+
CEA, 1920 x 1080	135,000	120,003	297,000	+/+

S27D70* / S32D70* / S27D80* / S32D80* / S27D80*U / S32D80*U

Auflösung	Horizontalfrequenz (kHz)	Vertikalfrequenz (Hz)	Pixeltakt (MHz)	Synchronisationspolarität (H/V)	Anschluss	
					HDMI IN	DP IN / USB Type-C IN
VESA, 640 x 480	31,469	59,940	25,175	-/-	0	0
VESA, 800 x 600	37,879	60,317	40,000	+/+	0	0
VESA, 1024 x 768	48,363	60,004	65,000	-/-	0	0
VESA, 1280 x 720	45,000	60,000	74,250	+/+	0	0
VESA, 1280 x 800	49,702	59,810	83,500	-/+	0	0
VESA, 1280 x 1024	63,981	60,020	108,000	+/+	0	0
VESA, 1440 x 900	55,935	59,887	106,500	-/+	0	0
VESA, 1600 x 900	60,000	60,000	108,000	+/+	0	0
VESA, 1680 x 1050	65,290	59,954	146,250	-/+	0	0
VESA, 1920 x 1080	56,250	50,000	148,500	+/+	0	-
VESA, 1920 x 1080	67,500	60,000	148,500	+/+	0	0
VESA, 2560 x 1440	88,787	59,951	241,500	+/-	0	0
VESA, 3840 x 2160	67,500	30,000	297,000	+/+	0	0
VESA, 3840 x 2160	133,313	59,997	533,250	+/-	0	0

— USB Typ-C wird nur auf den Modellen S27D80*U und S32D80*U unterstützt.

— Horizontalfrequenz

Die Zeit zum Abtasten eine Zeile von links nach rechts wird als Horizontalzyklus bezeichnet. Der Kehrwert des Horizontalzyklus ist die Horizontalfrequenz. Die Horizontalfrequenz wird in kHz angegeben.

— Vertikalfrequenz

Indem das gleiche Bild Dutzende Male pro Sekunde wiederholt wird, wirken die Bilder natürlich. Die Wiederholfrequenz wird als „vertikale Frequenz“ oder „Bildwiederholrate“ bezeichnet und in Hz angegeben.

— Bei diesem Gerät können Sie aufgrund der Beschaffenheit des Bildschirms für jedes Bildschirmformat nur eine optimale Auflösung einstellen. Wenn Sie statt der vorgegebenen Auflösung eine andere verwenden, verschlechtert sich möglicherweise die Bildqualität. Um dies zu vermeiden, wird empfohlen, dass Sie die für Ihr Gerät angegebene optimale Auflösung auswählen.

— Einige der in der Tabelle oben aufgeführten Auflösungen sind je nach verwendeter Grafikkarte möglicherweise nicht verfügbar.

Anhang

Inanspruchnahme des kostenpflichtigen Services (Kosten für Kunden)

— Wenn dieser Service in Anspruch genommen wird, stellen wir trotz bestehender Gewährleistung möglicherweise in folgenden Fällen den Besuch eines Servicetechnikers in Rechnung.

Kein Produktdefekt

Reinigung, Anpassung, Erklärung, Neuinstallation o. ä. des Geräts

- Ein Servicetechniker wird gebeten, die Verwendung des Geräts zu erklären oder die Optionen anzupassen, ohne das Gerät zu zerlegen.
- Ein Defekt wird durch äußere Einflüsse verursacht (Internet, Antenne, drahtgebundene Signale usw.).
- Ein Gerät wird neu installiert oder zusätzliche Geräte werden angeschlossen, nachdem das gekaufte Gerät zum ersten Mal installiert wurde.
- Ein Gerät wird neu installiert, um es woanders aufzustellen oder an einen anderen Wohnort umzuziehen.
- Der Kunde benötigt eine Anleitung zur Verwendung eines Geräts eines anderen Herstellers.
- Der Kunde benötigt eine Anleitung zur Verwendung des Netzwerks oder eines Programms eines anderen Herstellers.
- Der Kunde möchte, dass auf dem Gerät Software installiert und das Gerät eingerichtet wird.
- Ein Servicetechniker beseitigt/säubert Staub oder Fremdkörper innerhalb des Geräts.
- Der Kunde möchte nach dem Homeshopping- oder Online-Kauf noch zusätzlich die Installation.

Ein Schaden am Gerät, der auf einen Kundenfehler zurückzuführen ist

Schaden am Gerät durch falsche Bedienung durch den Kunden oder fehlerhafte Reparatur.

Wenn der Schaden am Gerät verursacht wird durch:

- Einwirkung von außen oder fallen lassen
- Verwendung von Zubehör oder separat gekauftem Gerät, das nicht von Samsung freigegeben ist
- Reparatur durch eine Person, die kein Techniker eines Outsourcing-Serviceunternehmens oder Partners von Samsung Electronics Co., Ltd. ist.
- Umbau oder Reparatur des Geräts durch den Kunden
- Verwendung mit falscher Spannung oder nicht zugelassenen elektrischen Anschlüssen
- Nichtbeachtung der Warnhinweise im Benutzerhandbuch

Andere

- Das Gerät fällt durch eine Naturkatastrophe (Blitz, Feuer, Erdbeben, Überflutung usw.) aus.
- Die Verbrauchskomponenten sind aufgebraucht. (Batterie, Toner, Leuchtstofflampen, Tonköpfe, Vibrator, Lampe, Filter, Bänder usw.)

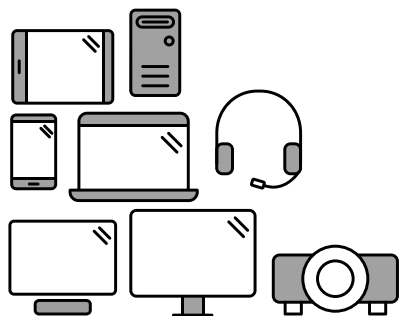
— Wenn der Kunde einen Service anfordert, obwohl das Gerät nicht defekt ist, wird möglicherweise eine Servicegebühr berechnet. Lesen Sie daher zunächst das Benutzerhandbuch.

TCO CERTIFIED

- Eine Drittanbieter-Zertifizierung nach ISO 14024
- Gilt nur für TCO Certified-Modelle.



Auf dem Weg zu nachhaltigen IT-Produkten



Begrüßen Sie ein nachhaltigeres Produkt

IT-Produkte stehen während ihres gesamten Lebenszyklus mit vielfältigen Nachhaltigkeitsrisiken in Verbindung. Menschenrechtsverletzungen in Fabriken sind häufig. Sowohl in den Produkten als auch bei ihrer Herstellung werden gesundheitsschädliche Stoffe eingesetzt. Aufgrund mangelnder Ergonomie und schlechter Qualität sowie der Tatsache, dass die Produkte nicht repariert oder verbessert werden können, haben sie meist nur eine kurze Lebensdauer.

Dieses Produkt ist die bessere Wahl. Es erfüllt alle Kriterien der TCO Certified-Auszeichnung, der weltweit umfassendsten Nachhaltigkeitszertifizierung für IT-Produkte. Vielen Dank, dass Sie sich verantwortungsbewusst für ein Produkt entscheiden und damit den Fortschritt in Richtung einer nachhaltigeren Zukunft vorantreiben!

Die Kriterien der TCO Certified-Auszeichnung sind auf den Lebenszyklus ausgerichtet und sorgen für ein Gleichgewicht zwischen ökologischer und sozialer Verantwortung. Die Konformität wird durch unabhängige und zugelassene Gutachter überprüft, die auf IT-Produkte, soziale Verantwortung oder andere Nachhaltigkeitsthemen spezialisiert sind. Die Überprüfung erfolgt sowohl vor als auch nach der Ausstellung des Zertifikats und umfasst die gesamte Gültigkeitsdauer. Der Prozess beinhaltet auch die Gewährleistung, dass in allen Fällen von Konformitätsabweichungen durch eine Fabrik Korrekturmaßnahmen durchgeführt werden. Und nicht zuletzt werden sowohl die TCO Certified-Auszeichnung als auch die Prüfer regelmäßig überprüft, um sicherzustellen, dass die Zertifizierung und die unabhängige Überprüfung korrekt sind.

Möchten Sie mehr erfahren?

Lesen Sie die Informationen zu TCO Certified, vollständige Dokumente zu den Kriterien, Neuigkeiten und Updates unter [tcocertified.com](https://www.tcocertified.com). Auf der Website stellen wir auch unseren Produktfinder bereit, der eine vollständige, durchsuchbare Liste zertifizierter Produkte präsentiert.

Informationen zur Produktgarantie

- Enthaltene Mindestgarantie für das Produkt: 1 bis 3 Jahre
- Zu erwerbende Garantieverlängerung von mindestens: 2 bis 4 Jahren
- Insgesamt verfügbare Garantie (kostenlos + verlängert): 5 Jahre
- Maximale Kosten pro Jahr für die erweiterte Garantie: unter 15 % der Produktkosten

— Die Garantiezeit kann sich je nach Region und Modell unterscheiden.

Software-Updates

Samsung garantiert die Verfügbarkeit kostenloser Updates für die Sicherheit, Korrektur und Funktion des Betriebssystems für mindestens 5 Jahre nach Ende der Markteinführung. Sie können die neueste Softwareversion von der Supportseite von [Samsung.com](https://www.samsung.com) herunterladen.