

SAMSUNG

Bedienungsanleitung

Spielermonitor

S24DG30* S27DG30* S32DG30*

Farbe und Aussehen des Geräts sind geräteabhängig, und jederzeitige Änderungen der technischen Daten des Geräts zum Zweck der Leistungssteigerung sind vorbehalten.

Der Inhalt dieses Handbuchs kann ohne Ankündigung geändert werden, um die Qualität zu verbessern.

© Samsung

Samsung hat die Urheberrechte für dieses Handbuch.

Die teilweise oder vollständige Verwendung oder Vervielfältigung dieses Handbuchs ohne die Genehmigung von Samsung ist untersagt.

Warenzeichen, die nicht von Samsung stammen, sind Eigentum der entsprechenden Eigentümer.

Für Reparaturen an Ihrem Gerät fallen Gebühren an, wenn:

- (a) auf Ihren Wunsch ein Techniker zu Ihnen geschickt wird, aber es wird festgestellt, dass kein Defekt des Geräts vorliegt (d. h. wenn das Benutzerhandbuch nicht gelesen wurde).
- (b) Sie das Gerät in eine Reparaturwerkstatt bringen, aber es wird festgestellt, dass kein Defekt des Geräts vorliegt (d. h. wenn das Benutzerhandbuch nicht gelesen wurde).

Die Höhe eventuell anfallender Gebühren wird Ihnen vor dem Besuch eines Technikers mitgeteilt.

Inhaltsverzeichnis

Vor Inbetriebnahme des Geräts

Sicherheitshinweise	4
Strom und Sicherheit	4
Installieren	5
Betrieb	6
Reinigung	8
Richtige Haltung bei Verwendung des Geräts	8

Vorbereitung

Installieren	9
Befestigen des Standfußes	9
Entfernen des Standfußes	10
Vorsichtsmaßnahmen beim Bewegen des Geräts	10
Überprüfen des Raums rund um das Gerät herum	11
Ändern der Geräteneigung	11
Drehen des Produkts	12
Schloss für den Diebstahlschutz	13
Spezifikationen des Wandhalterungskits (VESA)	13
Systemsteuerung	14

Anschließen und Verwenden eines externen Geräts

Lesen Sie das Nachfolgende, bevor Sie das Gerät verbinden	15
Anschlüsse	15
Anschließen und Verwenden eines PCs	16
Anschließen mit einem HDMI-Kabel	16
Anschließen mit einem HDMI-DVI-Kabel	16
Anschließen mit einem DP-Kabel	16
Anschließen von Kopfhörern oder Ohrsteckern	16
Anschließen an die Stromversorgung	17
Ordentliche Kabelverlegung	17
Einstellen der optimalen Auflösung	18
Liste der Grafikkarten, die HDR10 unterstützen	18

Menü

Game	19
Bild	21
Bildschirmanzeige	24
System	24
Information	26

Installieren der Software

Easy Setting Box	27
Einschränkungen und Probleme bei der Installation	27
Systemanforderungen	27
Treiberinstallation	27

Handbuch zur Fehlerbehebung

Vorbereiten der Kontaktaufnahme mit dem Samsung Kundenservicecenter	28
Produkt-Diagnose (Bildschirmproblem)	28
Überprüfen von Auflösung und Frequenz	28
Überprüfen Sie folgenden Punkte	28
F & A	31

Inhaltsverzeichnis

Technische Daten

Allgemein	32
Tabelle mit Standardsignalmodi	34

Anhang

Inanspruchnahme des kostenpflichtigen Services (Kosten für Kunden)	36
Kein Produktdefekt	36
Ein Schaden am Gerät, der auf einen Kundenfehler zurückzuführen ist	36
Andere	36
FreeSync (für AMD-Grafikkarte)	37

Kapitel 01

Vor Inbetriebnahme des Geräts

Sicherheitshinweise

Warnung

Eine schwere oder tödliche Verletzung kann verursacht werden, wenn die Anweisungen nicht befolgt werden.







Vorsicht

Verletzungen oder Sachschäden können verursacht werden, wenn die Anweisungen nicht befolgt werden.

VORSICHT

GEFAHR DURCH STROMSCHLAG NICHT ÖFFNEN

VORSICHT: UM DAS RISIKO EINES STROMSCHLAGS ZU VERRINGERN, DÜRFEN SIE DIE ABDECKUNG (ODER RÜCKSEITE) NICHT ÖFFNEN. ES BEFINDEN SICH IM INNEREN KEINE TEILE, DIE VON BENUTZERN GEWARTET WERDEN KÖNNEN. ALLE WARTUNGSARBEITEN SIND QUALIFIZIERTEM FACHPERSONAL ZU ÜBERLASSEN.

	Dieses Symbol zeigt an, dass im Inneren Hochspannung vorhanden ist. Es ist gefährlich, Teile im Inneren dieses Bildschirms zu berühren.		Wechselspannung: Bei einer mit diesem Symbol gekennzeichneten Nennspannung handelt es sich um eine Wechselspannung.
	Dieses Symbol weist darauf hin, dass diesem Gerät wichtige Anweisungen zum Betrieb und zur Wartung beigelegt sind.		Gleichspannung: Bei einer mit diesem Symbol gekennzeichneten Nennspannung handelt es sich um eine Gleichspannung.
	Produkt der Klasse II: Dieses Symbol zeigt an, dass das Gerät einen elektrischen Erdungsanschluss (Masse) nicht benötigt. Wenn dieses Symbol auf einem Produkt mit Netzkabel nicht vorhanden ist, MUSS das Produkt über eine zuverlässige Verbindung mit der Erde (Masse) verfügen.		Vorsicht. Gebrauchsanweisung beachten: Dieses Symbol weist den Benutzer an, weitere sicherheitsrelevante Informationen der Gebrauchsanweisung zu entnehmen.

Strom und Sicherheit

Warnung

- Verwenden Sie kein(en) beschädigtes/n Netzkabel oder Stecker oder eine lose Steckdose.
- Verwenden Sie nicht mehrere Geräte an nur einer Steckdose.
- Berühren Sie den Netzstecker nicht mit nassen Händen.
- Stecken Sie den Netzstecker ganz hinein, sodass er nicht locker sitzt.
- Schließen Sie den Netzstecker an eine geerdete Steckdose an (nur isolierte Geräte vom Typ 1).
- Knicken Sie das Netzkabel nicht, und ziehen Sie auch nicht mit Gewalt daran. Verlegen Sie das Netzkabel nicht unter einem schweren Gegenstand.
- Stellen Sie das Gerät nicht in der Nähe von Wärmequellen auf.
- Entfernen Sie Staub an den Steckerstiften oder in der Steckdose mit einem trockenen Tuch.

Vorsicht

- Ziehen Sie das Netzkabel nicht ab, während das Gerät verwendet wird.
- Verwenden Sie nur das von Samsung mit dem Gerät gelieferte Netzkabel. Verwenden Sie das Netzkabel nicht mit anderen Geräten.
- Sorgen Sie dafür, dass die Steckdose, an der das Netzkabel angeschlossen ist, gut zugänglich ist.
 - Das Netzkabel muss abgezogen werden, um die Stromzufuhr zum Gerät auszuschalten, wenn ein Problem auftritt.
- Fassen Sie den Stecker, wenn Sie das Netzkabel aus der Steckdose ziehen.

Installieren

Warnung

- Legen Sie auf der Oberseite des Geräts keine Kerzen, Insektenschutzmittel oder Zigaretten ab. Stellen Sie das Gerät nicht in der Nähe von Wärmequellen auf.
- Stellen Sie das Produkt nicht an schlecht belüfteten Orten wie einem Bücherregal oder Schrank auf.
- Stellen Sie das Gerät mindestens 10 cm von der Wand weg, um genügend Luftzirkulation zu ermöglichen.
- Lassen Sie die Verpackungsfolien nicht in die Hände von Kindern gelangen.
 - Kinder könnten daran ersticken.
- Stellen Sie das Gerät nicht auf eine instabile oder vibrierende Oberfläche (unsicheres Regal, geneigte Fläche usw.).
 - Das Gerät könnte herunterfallen und beschädigt werden und/oder Verletzungen verursachen.
 - Wenn das Gerät an einem Ort mit besonders starker Vibration verwendet wird, kann es beschädigt oder ein Brand verursacht werden.
- Stellen Sie das Gerät nicht in einem Fahrzeug oder an einem Ort, der Staub, Feuchtigkeit (Wasser tropft u.ä.), Öl oder Rauch ausgesetzt ist, auf.
- Setzen Sie das Gerät nicht direkter Sonneneinstrahlung, Hitze oder einem heißen Gegenstand wie einem Herd aus.
 - Andernfalls kann die Gerätelebensdauer verringert oder ein Feuer verursacht werden.
- Stellen Sie das Gerät außerhalb der Reichweite von kleinen Kindern auf.
 - Das Gerät könnte herunterfallen und Kinder verletzen.
- Speiseöl, wie beispielsweise Sojaöl, kann das Gerät beschädigen oder verformen. Stellen Sie das Gerät nicht in einer Küche oder in der Nähe einer Küchentheke auf.

Vorsicht

- Lassen Sie das Gerät beim Transport nicht fallen.
- Legen Sie das Gerät nicht auf seiner Vorderseite ab.
- Stellen Sie bei der Aufstellung des Geräts in einem Schrank oder Regal sicher, dass die Unterkante der Vorderseite des Geräts nicht herausragt.
 - Das Gerät könnte herunterfallen und beschädigt werden und/oder Verletzungen verursachen.
 - Stellen Sie das Gerät nur in Schränke oder Regale geeigneter Größe.
- Setzen Sie das Gerät vorsichtig ab.
 - Betriebsstörungen oder Verletzungen können die Folge sein.
- Wenn Sie das Gerät an einem ungewöhnlichen Ort (ein Ort mit viel Feinstaub, chemischen Substanzen, extremen Temperaturen oder hoher Feuchtigkeit oder an einem Ort, an dem das Gerät ständig für einen längeren Zeitraum in Betrieb sein soll) aufstellen, kann dies seine Leistung erheblich beeinträchtigen.
 - Wenden Sie sich unbedingt an das Samsung Kundenservicecenter, bevor Sie das Gerät an einem solchen Ort aufstellen.
- Ehe Sie das Gerät montieren, legen Sie es mit dem Bildschirm nach unten auf eine flache und stabile Oberfläche.
 - Das Gerät ist gebogen. Wenn Sie Druck auf das Gerät ausüben, während es auf einer flachen Oberfläche liegt, können Sie es beschädigen. Üben Sie keinen Druck auf das Gerät aus, wenn es mit der Vorderseite nach oben oder unten auf der Oberfläche liegt.
- Die Farbe kann in derselben Serie je nach der Größe variieren.

Betrieb

Warnung

- Im Inneren des Geräts liegt Hochspannung an. Zerlegen, reparieren oder modifizieren Sie das Gerät nicht selbst.
 - Wenden Sie sich zur Reparatur an das Samsung Kundenservicecenter.
- Lösen Sie alle Kabel einschließlich des Netzkabels vom Gerät, bevor Sie es transportieren.
- Wenn das Gerät ein seltsames Geräusch, Brandgeruch oder Rauch von sich gibt, ziehen Sie sofort das Netzkabel ab und wenden sich an das Samsung Kundenservicecenter.
- Lassen Sie Kinder nicht mit dem Gerät spielen.
 - Kinder könnten sich ernsthaft verletzen.
- Wenn das Gerät heruntergefallen oder die Verkleidung beschädigt ist, schalten Sie es aus und ziehen Sie das Netzkabel ab. Wenden Sie sich dann an das Samsung Kundenservicecenter.
 - Wenn Sie das Gerät trotzdem weiter verwenden, kann dies zu einem Brand oder Stromschlag führen.
- Lassen Sie keine schweren Gegenstände oder Gegenstände, die Kinder mögen (Spielzeug, Süßigkeiten usw.) auf der Oberseite des Geräts liegen.
 - Das Gerät oder schwere Gegenstände könnten herunterfallen, wenn Kinder nach dem Spielzeug oder den Süßigkeiten greifen, was zu schweren Verletzungen führen könnte.
- Schalten Sie das Gerät während eines Gewitters aus, und ziehen Sie das Netzkabel ab.
- Lassen Sie auf das Gerät keine Gegenstände fallen, und schlagen Sie auch nicht dagegen.
- Bewegen Sie das Gerät nicht, indem Sie am Netzkabel oder an einem anderen Kabel ziehen.
- Berühren Sie das Gerät oder den Netzstecker nicht, wenn Gas austritt. Lüften Sie den Raum sofort.
- Heben oder bewegen Sie das Gerät nicht, indem Sie am Netzkabel oder an einem anderen Kabel ziehen.
- Verwenden Sie kein brennbares Spray und keine brennbare Substanz in der Nähe des Geräts, und bewahren Sie diese auch nicht in der Nähe auf.
- Stellen Sie sicher, dass die Lüftungsöffnungen nicht durch Tischdecken oder Vorhänge blockiert sind.
 - Eine erhöhte Innentemperatur kann einen Brand verursachen.
- Stecken Sie keine metallischen Gegenstände (Schrauben, Münzen, Haarnadeln usw.) oder leicht entzündliche Gegenstände (Papier, Streichhölzer usw.) in das Gerät (in Lüftungsöffnungen, Anschlüsse o.ä.).
 - Schalten Sie das Produkt aus, und ziehen Sie das Netzkabel ab, wenn Wasser oder andere Fremdstoffe in das Gerät gelangt sind. Wenden Sie sich dann an das Samsung Kundenservicecenter.
- Stellen Sie keine mit Flüssigkeit gefüllten Gegenstände (Vasen, Töpfe, Flaschen usw.) oder metallischen Gegenstände auf das Gerät.
 - Schalten Sie das Produkt aus, und ziehen Sie das Netzkabel ab, wenn Wasser oder andere Fremdstoffe in das Gerät gelangt sind. Wenden Sie sich dann an das Samsung Kundenservicecenter.
- Verwenden Sie keine Flüssigräucherapparate, die Chemikalien enthalten, z. B. Moskitoschutzmittel oder Lufterfrischer.
 - Wenn Dampf in Kontakt mit der Produktoberfläche kommt oder in das Produkt eindringt, kann dies Flecken oder eine Fehlfunktion verursachen.

Vorsicht

- Das Anzeigen von Standbildern auf dem Bildschirm über einen längeren Zeitraum kann zum Einbrennen von Nachbildern oder Pixelfehlern führen.
 - Stellen Sie den Bildschirm auf Stromsparmmodus oder Bewegtbild-Bildschirmschoner, wenn Sie das Gerät über einen längeren Zeitraum nicht verwenden.
- Ziehen Sie das Netzkabel aus der Steckdose, wenn Sie das Gerät für einen längeren Zeitraum (Urlaub usw.) nicht verwenden.
 - Staubablagerungen können in Verbindung mit Hitze einen Brand, Stromschlag oder Leckstrom verursachen.
- Verwenden Sie das Gerät mit der empfohlenen Auflösung und Frequenz.
 - Ihr Sehvermögen könnte sich sonst verschlechtern.
- Stapeln Sie AC/DC-Netzteile nicht.
- Entfernen Sie den Plastikbeutel vom AC/DC-Netzteil, bevor Sie es verwenden.
- Schützen Sie das AC/DC-Netzteil vor Wasser oder Feuchtigkeit.
 - Dies kann zu einem elektrischen Schlag oder Brand führen.
 - Vermeiden Sie die Verwendung des Geräts im Freien, wo es Regen oder Schnee ausgesetzt sein könnte.
 - Achten Sie darauf, das AC/DC-Netzteil nicht mit Wasser in Kontakt zu bringen, wenn Sie den Boden wischen.
- Stellen Sie das AC/DC-Netzteil nicht in die Nähe eines Heizgeräts.
 - Andernfalls kann ein Brand entstehen.
- Bewahren Sie das AC/DC-Netzteil in einem gut belüfteten Raum auf.
- Wenn Sie das Ladegerät so ablegen, dass es mit der Schnur nach oben hängt, könnten Wasser oder andere Fremdkörper in den Adapter eindringen und so eine Fehlfunktion verursachen. Legen Sie daher das Ladegerät immer flach auf einen Tisch oder auf den Boden.

- Stellen Sie das Gerät nicht auf den Kopf. Transportieren Sie es nicht, indem Sie es am Ständer halten.
 - Das Gerät könnte herunterfallen und beschädigt werden oder Verletzungen verursachen.
- Wenn Sie über einen längeren Zeitraum aus zu geringer Entfernung auf den Bildschirm schauen, kann dies zu einer Verschlechterung Ihres Sehvermögens führen.
- Verwenden Sie keine Luftbefeuchter oder Öfen in der Nähe des Geräts.
- Ruhen Sie Ihre Augen für jede Stunde, die Sie das Produkt benutzen, mindestens 5 Minuten lang aus oder schauen Sie auf weit entfernte Gegenstände.
- Berühren Sie nicht den Bildschirm, wenn das Gerät längere Zeit eingeschaltet war, weil es heiß wird.
- Lassen Sie Kleinteile nicht in die Hände von Kindern gelangen.
- Seien Sie beim Einstellen des Gerätewinkels vorsichtig.
 - Ihre Hand oder ein Finger könnte stecken bleiben und verletzt werden.
 - Wenn Sie das Gerät zu sehr kippen, kann es umfallen und Verletzungen verursachen.
- Stellen Sie keine schweren Gegenstände auf das Gerät.
 - Betriebsstörungen oder Verletzungen können die Folge sein.
- Stellen Sie keine zu große Lautstärke ein, wenn Sie Kopfhörer oder Ohrstecker benutzen.
 - Zu große Lautstärke kann zu Gehörschädigungen führen.

Reinigung

Bei Hochglanzmodellen können sich auf der Oberfläche weiße Flecken bilden, wenn in der Nähe ein Luftbefeuchter mit Ultraschall verwendet wird.

— Wenden Sie sich an das Samsung-Kundendienstcenter, wenn Sie das Innere des Geräts reinigen möchten (es wird eine Servicegebühr erhoben).

Drücken Sie nicht mit den Händen oder anderen Gegenständen auf den Produktbildschirm. Es besteht das Risiko, den Monitor zu beschädigen.

— Seien Sie vorsichtig bei der Reinigung, weil Display und Verkleidung moderner LCD-Bildschirme anfällig für Kratzer sind.

Gehen Sie bei der Reinigung wie folgt vor.

- 1 Schalten Sie das Gerät und den PC aus.
- 2 Ziehen Sie das Netzkabel vom Gerät ab.
 - Halten Sie das Stromkabel am Stecker, und berühren Sie das Kabel nicht mit nassen Händen. Andernfalls kann dies zu einem elektrischen Schlag oder Brand führen.
- 3 Wischen Sie das Gerät mit einem sauberen, weichen und trockenen Tuch ab.

Befeuchten Sie ein weiches Tuch mit Wasser, wringen Sie es gründlich aus und reinigen Sie damit durch Wischen das Äußere des Geräts.

 - Verwenden Sie für das Gerät keine Reinigungsmittel, die Alkohol, Lösungsmittel oder Tenside enthalten.
 - Sprühen Sie kein Wasser oder Reinigungsmittel direkt auf das Gerät.
- 4 Bringen Sie nach der Reinigung das Netzkabel wieder am Gerät an.
- 5 Schalten Sie das Gerät und den PC ein.

Richtige Haltung bei Verwendung des Geräts



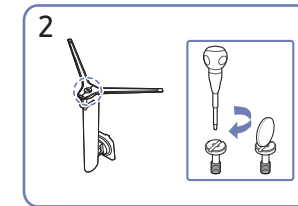
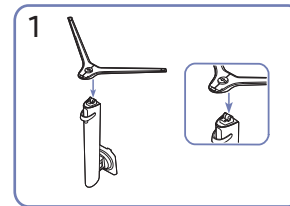
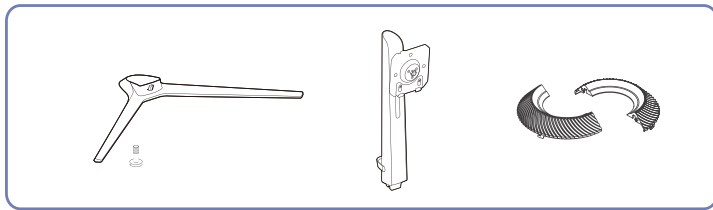
Verwenden Sie das Gerät in der richtigen Haltung wie folgt:

- Sitzen Sie aufrecht, mit geradem Rücken.
- Lassen Sie einen Abstand von 45 bis 50 cm zwischen Auge und Bildschirm, und blicken Sie leicht nach unten auf den Bildschirm.
- Die Augen sollen direkt vor dem Bildschirm sein.
- Passen Sie den Winkel so an, dass sich auf dem Bildschirm kein Licht reflektiert.
- Halten Sie Ihre Unterarme senkrecht zu Ihren Oberarmen und auf einer Ebene mit dem Handrücken.
- Halten Sie die Ellenbogen ungefähr in einem rechten Winkel.
- Stellen Sie die Höhe des Gerät so ein, dass Sie Ihre Knie mindestens 90° beugen können, die Fersen auf dem Boden aufliegen und Ihre Arme niedriger als Ihr Herz positioniert sind.
- Führen Sie die Entspannungsübungen für die Augen aus oder blinzeln Sie häufig, um die Müdigkeit der Augen zu lindern.

Installieren

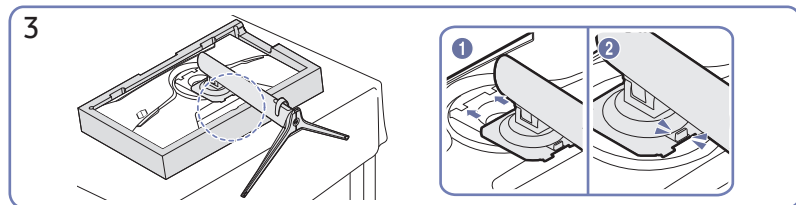
Befestigen des Standfußes

— Die Farbe und Form von Teilen können sich von diesen Darstellungen unterscheiden. Unangekündigte Änderungen der technischen Daten des Geräts zum Zweck der Qualitätssteigerung sind vorbehalten.

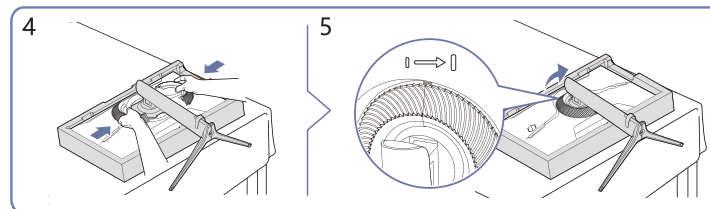


Platzieren Sie die Ständerbasis auf dem Ständerarm. Beachten Sie dabei die abgebildete Ausrichtung. Stellen Sie sicher, dass der Ständerarm richtig verbunden ist.

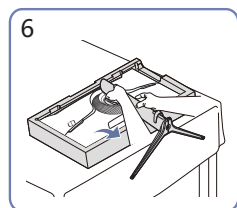
Ziehen Sie die Verbindungsschraube an der Unterseite der Ständerbasis sicher fest. Ziehen Sie die große Schraube in der Mitte der Baugruppe fest.



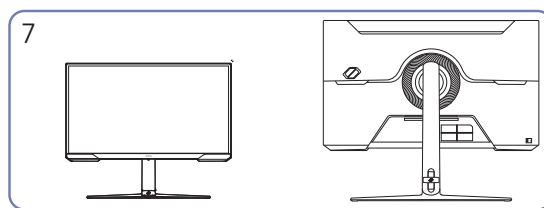
Halten Sie die Rückseite des Produktes wie in der Abbildung gezeigt. Drücken Sie den montierten Ständer in das Hauptgehäuse. Beachten Sie dabei die in der Abbildung gezeigte Pfeilrichtung.



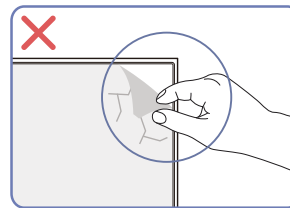
Bringen Sie die Zierblende in Pfeilrichtung an und drehen Sie sie entsprechend der Markierung hinein.



Stellen Sie den Monitor wie abgebildet auf.



Die Montage des Standfußes ist abgeschlossen.

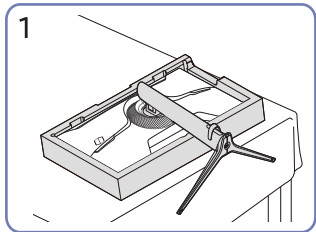


Vorsicht

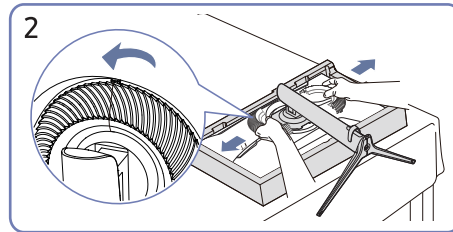
Entfernen Sie nicht absichtlich die Panelfolie. Wenn dies nicht beachtet wird, könnte der Garantieservice eingeschränkt sein.

Entfernen des Standfußes

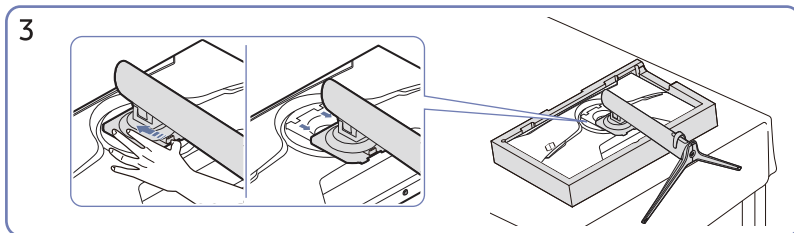
— Ehe Sie den Standfuß vom Gerät abmontieren, legen Sie das Gerät mit dem Bildschirm nach unten auf eine flache und stabile Oberfläche.



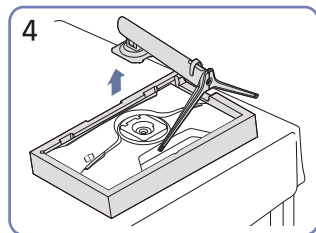
Platzieren Sie das mitgelieferte schützende Styropor (Polsterung) auf dem Boden und legen Sie das Produkt wie abgebildet mit der Bildschirmseite nach unten auf das Styropor. Wenn kein Styropor verfügbar ist, nutzen Sie eine dicke Sitzauflage.



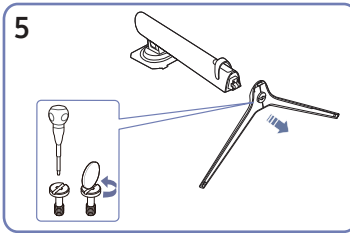
Drehen Sie die Zierblende entgegen dem Uhrzeigersinn und entfernen Sie sie.



Halten Sie den Freigabeknopf und ziehen Sie den Ständer in Pfeilrichtung nach unten.

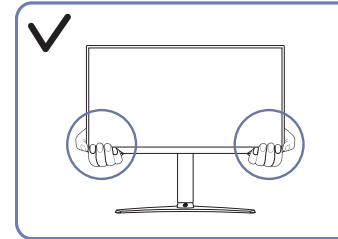


Ziehen Sie den Ständer zum Entfernen in Pfeilrichtung nach oben.

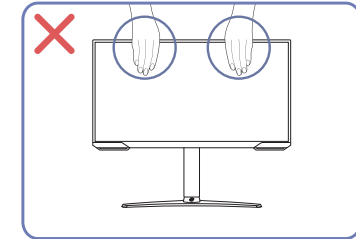


Nehmen Sie den Standfußanschluss aus dem Standfuß. Ziehen Sie ihn dazu in Pfeilrichtung (siehe Abbildung).

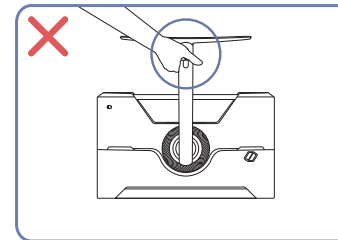
Vorsichtsmaßnahmen beim Bewegen des Geräts



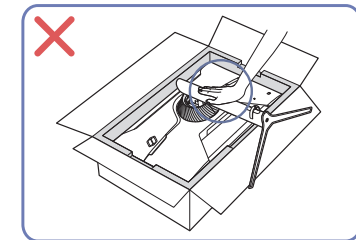
- Greifen Sie die unteren Ecken oder die Kanten des Geräts, wenn Sie es bewegen.



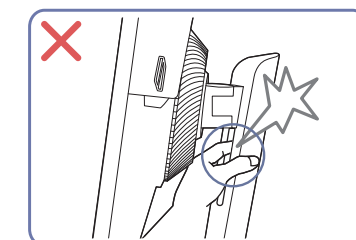
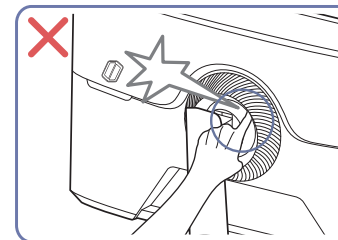
- Üben Sie keinen direkten Druck auf den Monitor aus.
- Greifen Sie das Gerät nicht am Bildschirm, wenn Sie es bewegen.



- Drehen Sie das Gerät nicht auf den Kopf und halten es nur am Standfuß.



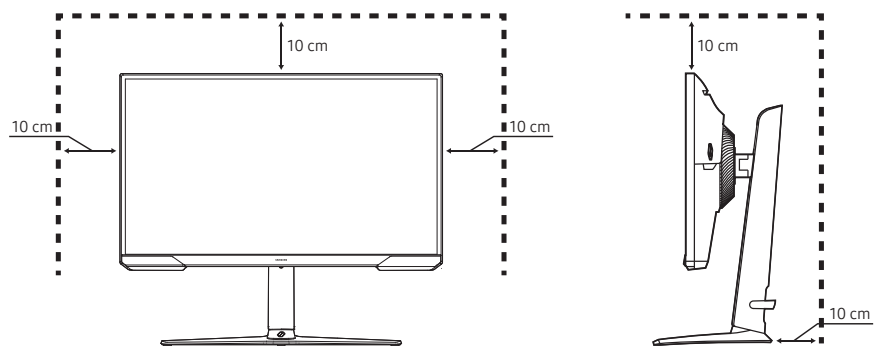
- Drücken Sie das Gerät nicht herunter. Es besteht das Risiko, das Gerät zu beschädigen.



Überprüfen des Raums rund um das Gerät herum

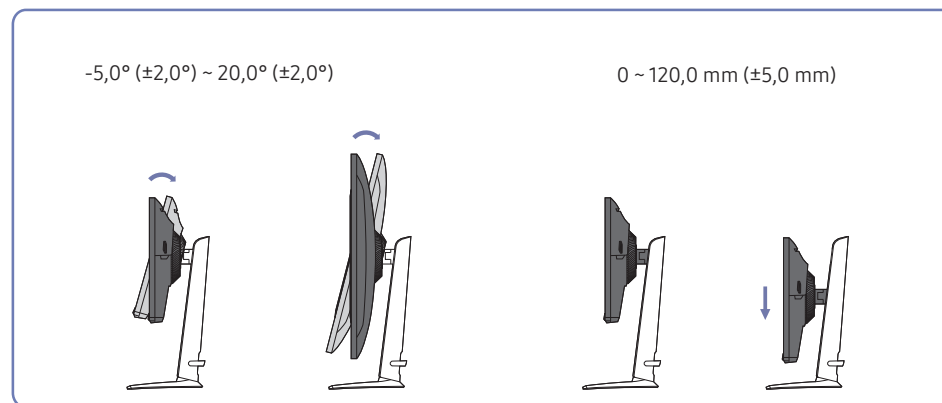
Stellen Sie beim Aufstellen des Produkts sicher, dass genügend Platz für die Belüftung vorhanden ist. Wenn die Temperatur im Innern des Geräts ansteigt, kann dies zu einem Feuer oder einer Beschädigung des Geräts führen. Lassen Sie bei der Montage um das Gerät herum genügend Platz frei (siehe Abbildung).

— Das Aussehen kann sich je nach Gerät unterscheiden.



Ändern der Geräteeignung

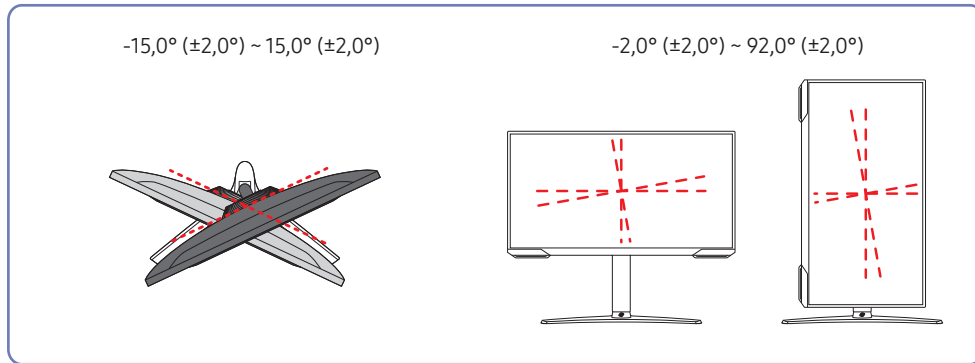
— Die Farbe und Form von Teilen können sich von diesen Darstellungen unterscheiden. Unangekündigte Änderungen der technischen Daten des Geräts zum Zweck der Qualitätssteigerung sind vorbehalten.



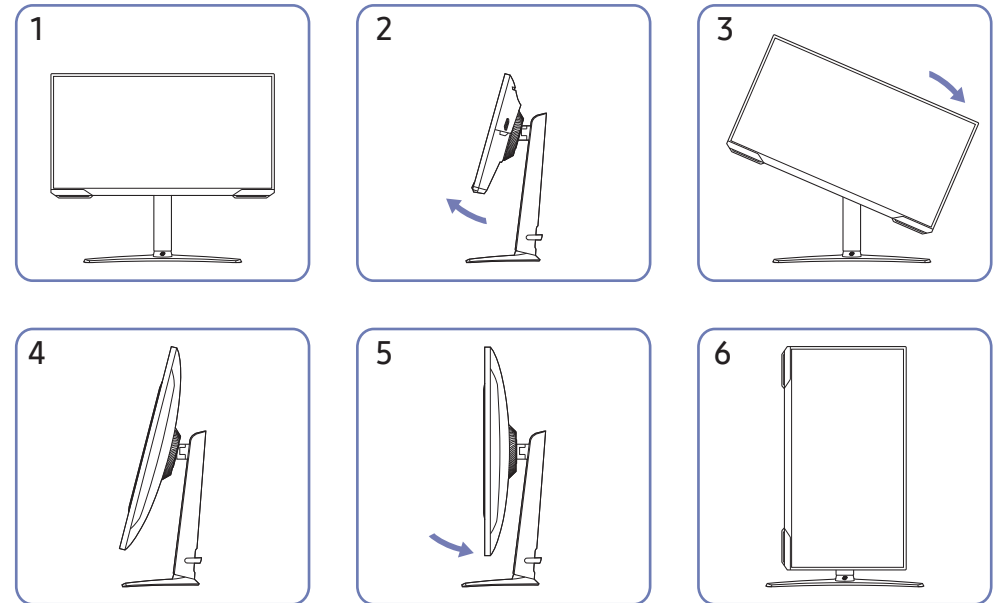
- Die Geräteeignung kann angepasst werden.
- Halten Sie das Gerät am unteren Rand fest und passen Sie den Neigungswinkel vorsichtig an.
- Die Höhenanpassung hat eine bestimmte Toleranz. Bleiben Sie bei der Anpassung der Produkthöhe innerhalb der Toleranzen.

Drehen des Produkts

Die Farbe und Form von Teilen können sich von diesen Darstellungen unterscheiden.
Unangekündigte Änderungen der technischen Daten des Geräts zum Zweck der Qualitätssteigerung sind vorbehalten.



Sie können das Produkt wie unten abgebildet drehen.

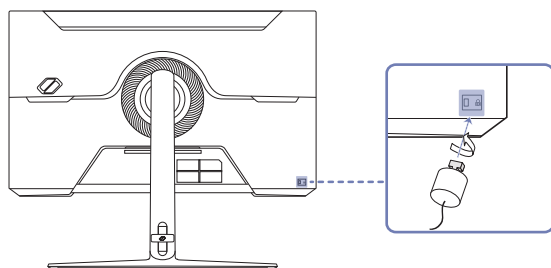


- Achten Sie darauf, den Standfuß vollständig ausziehen, bevor Sie das Produkt drehen.
- Wenn Sie das Produkt drehen und der Standfuß nicht vollständig ausgezogen ist schlägt die Kante des Produkts eventuell auf den Boden auf und wird beschädigt.
- Drehen Sie das Produkt nicht gegen den Uhrzeigersinn. Das Gerät könnte dadurch beschädigt werden.
- Achten Sie beim Drehen des Geräts darauf, das Gerät nicht durch Stoßen gegen einen Gegenstand oder den Standfuß zu beschädigen.

Schloss für den Diebstahlschutz

- Durch das Schloss für den Diebstahlschutz können Sie das Gerät sogar im öffentlichen Bereich sicher verwenden.
- Die Form und Verriegelungsmethode des Schlosses hängen vom jeweiligen Hersteller ab. Informationen zur richtigen Anwendung des Diebstahlschutzes entnehmen Sie bitte den Handbüchern.

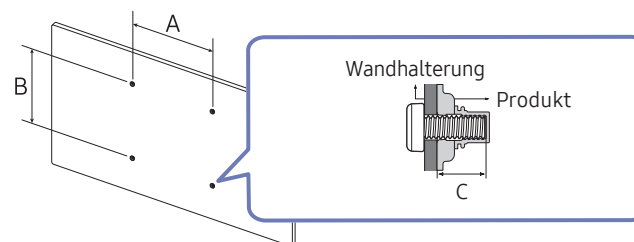
So schließen Sie die Verriegelung für den Diebstahlschutz ab:



- 1 Befestigen Sie das Kabel Ihrer Verriegelung für den Diebstahlschutz an einem schweren Objekt wie z. B. einem Schreibtisch.
- 2 Führen Sie das eine Ende des Kabels durch die Schleife am anderen Ende.
- 3 Setzen Sie die Verriegelung in den Steckplatz des Schlosses für den Diebstahlschutz an der Rückseite des Geräts ein.
- 4 Verriegeln Sie das Schloss.
 - Eine Verriegelung für den Diebstahlschutz ist gesondert erhältlich.
 - Informationen zur richtigen Anwendung des Diebstahlschutzes entnehmen Sie bitte den Handbüchern.
 - Verriegelungen für den Diebstahlschutz können im Elektronikfachhandel oder online gekauft werden.

Spezifikationen des Wandhalterungskits (VESA)

- Montieren Sie die Wandhalterung an einer massiven senkrechten Wand. Wenn Sie die Wandhalterung an einer Wand aus einem Material wie z. B. Gipskarton montieren möchten, wenden Sie sich bitte an einen Fachhändler, um zusätzliche Informationen zu erhalten. Wenn Sie das Gerät an einer schrägen Wand montieren, kann es herunterfallen und zu schweren Verletzungen führen. Samsung-Wandhalterungskits enthalten eine detaillierte Montageanleitung und alle für die Montage benötigten Teile.
- Verwenden Sie keine Schrauben, die länger als die Standardlänge sind oder nicht der VESA-Standardspezifikation für Schrauben entsprechen. Zu lange Schrauben können zu Schäden im Inneren des Geräts führen.
- Wenn die Wandhalterung an einem anderen als dem angegebenen Produkt installiert wird, könnte die Installation schwierig sein.
- Bei Wandhalterungen, die nicht den VESA-Standard für Schrauben einhalten, kann die Länge der Schrauben je nach Wandbefestigungsspezifikationen variieren.
- Ziehen Sie die Schrauben nicht zu fest an. Andernfalls könnte das Produkt beschädigt werden oder herunterfallen und Verletzungen verursachen. Samsung haftet nicht für diese Art von Unfällen.
- Samsung haftet nicht für Produkt- oder Personenschäden, wenn eine Nicht-VESA- oder nicht spezifizierte Wandhalterung verwendet wird oder der Endverbraucher nicht die Montageanweisungen des Produkts befolgt.
- Montieren Sie das Gerät nicht mit einer Neigung von mehr als 15°.
- Die Standardabmessungen für Wandmontagekits finden Sie in der Tabelle unten.

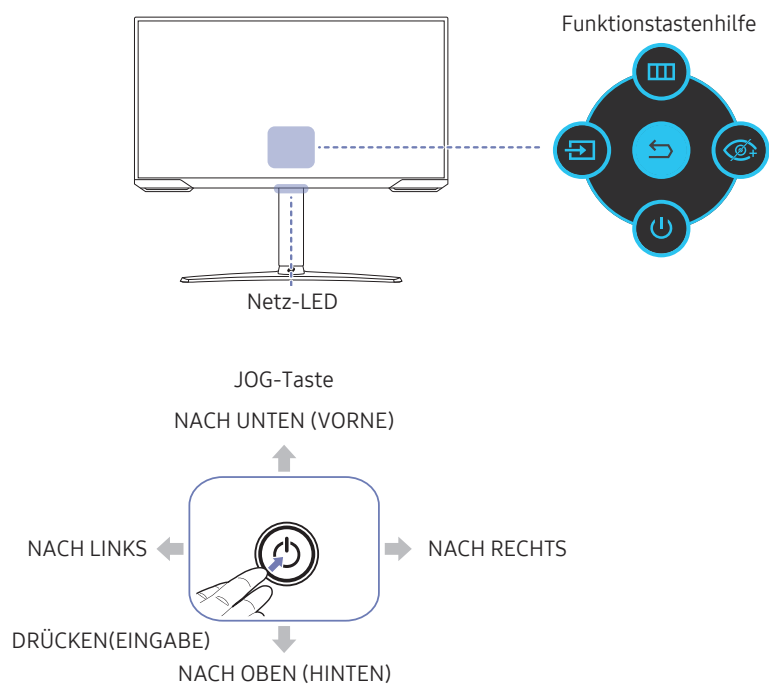


Modellname	VESA-Schraubenlochmaße A * B in mm	C	Standardschraube	Menge
S24DG30*				
S27DG30*	100,0 x 100,0	8,5 ~ 10,0 mm	M4	4
S32DG30*				

- Montieren Sie das Wandmontagekit nicht, während das Gerät eingeschaltet ist. Dies könnte zu Verletzungen durch Stromschlag führen.

Systemsteuerung

Die Farbe und Form von Teilen können sich von diesen Darstellungen unterscheiden. Unangekündigte Änderungen der technischen Daten des Geräts zum Zweck der Qualitätssteigerung sind vorbehalten.



Bauteile	Beschreibung
JOG-Taste	Multidirektionale Taste zur Unterstützung der Navigation.
Netz-LED	Diese LED zeigt den Netzstatus an. <ul style="list-style-type: none"> Sie können auf dem Menübildschirm den Betrieb der Netz-LED aktivieren oder deaktivieren. (☰ → System → Stromv.-LED Ein)
Funktionstastenhilfe	Drücken Sie zum Verwenden der Funktionstastenhilfe die JOG-Taste, wenn der Bildschirm eingeschaltet ist. <ul style="list-style-type: none"> Wenn das Produkt das OSD-Menü nicht anzeigt, kann die JOG-Taste wie nachstehend verwendet werden. NACH OBEN (HINTEN) oder NACH UNTEN (VORNE): Ändern Sie die Einstellungen für Helligkeit, Kontrast und Schärfe. Nach Links: Zum Ändern der Eingangsquelle. Nach Rechts: Zum Ändern der Lautstärkeeinstellung. Drücken (Eingabe): Das ausgewählte Element wird angewandt.
	Quelle Ändert die Eingangsquelle. In der oberen linken Ecke des Bildschirms wird eine Meldung angezeigt, wenn die Eingangsquelle geändert wurde.
	Menü Hiermit zeigen Sie das Bildschirmmenü an.
	Augenschonmodus Zum Aktivieren des Augenschonmodus.
	Aussch. Schaltet das Gerät aus.
	Zurück Dient zum Verlassen der Menüseite.

Lesen Sie das Nachfolgende, bevor Sie das Gerät verbinden

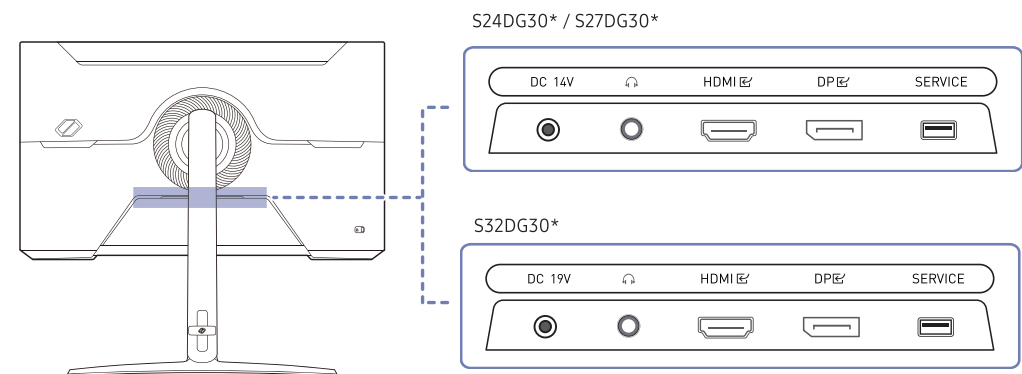
- 1 Überprüfen Sie die Form der beiden Anschlüsse der mitgelieferten Signalkabel und die Form und Position der Anschlüsse am Produkt und dem externen Gerät, bevor Sie das Produkt verbinden.
- 2 Stellen Sie sicher, dass Sie die Stromkabel vom Produkt und dem externen Gerät getrennt sind, um Beschädigungen am Produkt durch einen Kurzschluss oder Überstrom zu verhindern, bevor Sie das Produkt verbinden.
- 3 Wenn alle Signalkabel richtig angeschlossen sind, verbinden Sie die Stromkabel wieder mit dem Produkt und dem externen Gerät.
- 4 Wenn die Verbindung abgeschlossen ist, lesen Sie die Handbücher, um sich mit den Funktionen des Produkts, Vorsichtsmaßnahmen und weiteren Informationen für die Verwendung des Produkts vertraut zu machen.
- 5 Wenn Sie die maximalen Spezifikationen unseres Produkts verwenden möchten, überprüfen Sie die Spezifikationen bezüglich der Unterstützung der Kabelversion, die Sie verwenden.




— Die Anschlussteile können je nach Produkt unterschiedlich sein.

— Die vorhandenen Anschlüsse können je nach Gerät variieren.

Anschlüsse

— Die verfügbaren Funktionen können je nach Modell unterschiedlich sein. Die Farbe und Form von Teilen können sich von diesen Darstellungen unterscheiden. Unangekündigte Änderungen der technischen Daten des Geräts zum Zweck der Qualitätssteigerung sind vorbehalten. Entsprechende Informationen finden Sie im jeweiligen Handbuch.



Anschluss	Beschreibung
DC14V/DC19V	Für den Anschluss des AC/DC-Netzteil.
	Zur Verbindung mit einem Audio-Ausgabegerät wie beispielsweise einem Kopfhörer oder Ohrsteckern.
	Anschließen an ein externes Gerät mit Hilfe eines HDMI- oder HDMI-DVI-Kabels.
	Zum Anschluss eines PCs über ein DP-Kabel.
SERVICE	Verwenden Sie USB-Speicher zum Durchführen des Software-Updates.

Anschließen und Verwenden eines PCs

Wählen Sie für Ihren Computer geeignete Anschlussmethode.

Anschließen mit einem HDMI-Kabel



- Es wird empfohlen, das als Bestandteil beiliegende HDMI-Kabel zu verwenden. Wird keins bereitgestellt, vergewissern Sie sich, ein autorisiertes HDMI-Kabel für Verbindungen zu verwenden. Wenn Sie ein nicht autorisiertes HDMI-Kabel verwenden, kann sich die Bildqualität verschlechtern.

Anschließen mit einem HDMI-DVI-Kabel



- Die Audiofunktion wird nicht unterstützt, wenn das externe Gerät mit dem HDMI-DVI-Kabel angeschlossen wird.
- Die optimale Auflösung könnte bei einem HDMI/DVI-Kabel nicht verfügbar sein.

Anschließen mit einem DP-Kabel



- Es wird empfohlen, das als Zubehör beiliegende DP-Kabel zu verwenden. Wird keins bereitgestellt, vergewissern Sie sich, ein DP-Kabel von maximal 1,5 m Länge zu verwenden.
- Verwenden Sie ein VESA-zertifiziertes DP1.2-Kabel oder höher und seinen DP-Adapter.

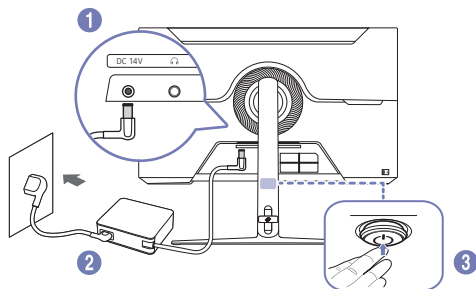
Anschließen von Kopfhörern oder Ohrsteckern



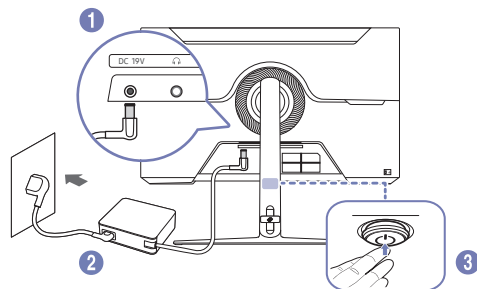
- Verwenden Sie Kopfhörer oder Ohrstecker, wenn Sie den Ton mit einem HDMI-HDMI- oder DP-Kabel aktivieren.
- Die Kopfhörer- oder Ohrsteckerbuchse unterstützt nur den 3-Leitungs-Spitze-Ring-Schaft (TRS)-Typ.

Anschließen an die Stromversorgung

S24DG30* /S27DG30*



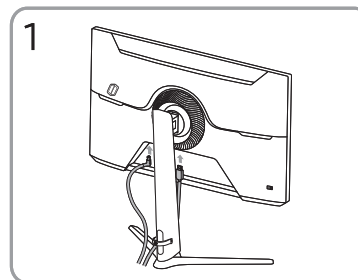
S32DG30*



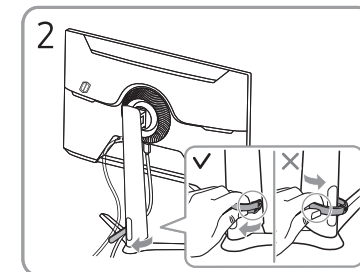
- 1 Verbinden Sie das Netzkabel mit dem AC/DC-Netzteil. Schließen Sie nun das AC/DC-Netzteil an den DC14V/DC19V-Anschluss an der Rückseite des Geräts an.
- 2 Stecken Sie das Netzkabel in die Steckdose.
- 3 Drücken Sie die JOG-Taste an der Unterseite des Produkts, um es einzuschalten.

— Die Eingangsspannung wird automatisch umgeschaltet.

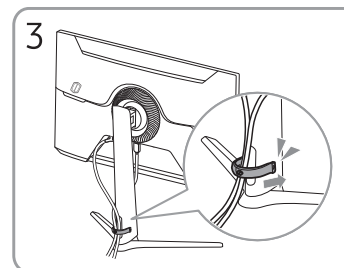
Ordentliche Kabelverlegung



Schließen Sie die entsprechenden Kabel an.



Ziehen Sie an der rechten Seite der STANDFUSSKABEL-HALTERUNG zum Entfernen von dem Standfuß. Die linke Seite des HALTERUNGSSTÄNDERKABELS kann beschädigt werden, wenn mit Gewalt daran gezogen wird.



Verlegen Sie beide Kabel wie in der Abbildung gezeigt im Kabelhalter am Standfuß (STANDFUSSKABELHALTERUNG), um die Kabel zu organisieren. Die Montage ist abgeschlossen.

Einstellen der optimalen Auflösung

Wenn Sie das Gerät nach dem Kauf zum ersten Mal einschalten, wird eine Informationsmeldung angezeigt, wie Sie die optimale Auflösung einstellen.

Wählen Sie eine Sprache in der Informationsnachricht aus, und stellen Sie die Auflösung am PC auf einen optimalen Wert ein.

- Wenn nicht die optimale Auflösung ausgewählt ist, wird die Meldung eine bestimmte Zeit lang bis zu dreimal angezeigt, auch wenn das Gerät aus- und wieder eingeschaltet wird.
- Wenn Sie die optimale Auflösung für Ihren Computer einstellen möchten, siehe (FAQs) → [„Wie wird die Auflösung eingestellt?“](#)
- Zum Einstellen der Aktualisierungsrate entsprechend der Bildschirmauflösung wählen Sie **Game** → **Wdh.-Frq. (Hz)** im OSD-Menü.
- Um die höchste Aktualisierungsrate zu aktivieren, stellen Sie **FreeSync** auf **Ein** oder stellen Sie **Wdh.-Frq. (Hz)** auf **180 Hz**.


Liste der Grafikkarten, die HDR10 unterstützen

HDR10 ist nur auf Windows 10-Systemen zugänglich, die mit Grafikkarten ausgestattet sind, die Play Ready 3.0 Digital Rights Management (für geschützte HDR-Inhalte) unterstützen. Verwenden Sie für HDR10 die unten aufgeführten Grafikkarten.

- NVIDIA GeForce 1000 series oder höher
 - AMD Radeon™ RX 400 series oder höher
 - Intel UHD Graphics 600 series oder höher
- Es werden Grafikkarten empfohlen, die hardwarebeschleunigte 10-Bit-Videodekodierung für HDR-Videocodecs unterstützen.

Kapitel 04


Menü

Funktionstastenhilfe → 

Die verfügbaren Funktionen können je nach Modell unterschiedlich sein. Die Farbe und Form von Teilen können sich von diesen Darstellungen unterscheiden. Unangekündigte Änderungen der technischen Daten des Geräts zum Zweck der Qualitätssteigerung sind vorbehalten.

Game

2.	3.	Beschreibung
Wdh.-Frp. (Hz)		<p>Ändern Sie die Bildwiederholfrquenz des Bildschirms. Eine höhere Aktualisierungsrate kann die Belastung der Augen reduzieren.</p> <ul style="list-style-type: none">• 60 Hz / 120 Hz / 180 Hz <p>— Dieses Menü ist nicht verfügbar, wenn FreeSync eingestellt ist.</p> <p>— Durch Änderung der Wdh.-Frp. (Hz) kann es je nach Grafikkarte des PCs zu Bildschirmflimmern kommen.</p> <p>— Die Funktion ist an einem PC mit einer Grafikkarte, die eine Änderung der Aktualisierungsrate unterstützt, verfügbar. Sie ist bei Geräten (z. B. AV-Geräten) mit festen Bildwiederholfrquenzen nicht verfügbar. Wenn die Funktion angewendet wird, funktioniert der Bildschirm möglicherweise nicht richtig.</p> <p>— Wenn die Funktion Wdh.-Frp. (Hz) verwendet wird und der am PC-Bildschirm angezeigte Text verschwommen oder unvollständig aussieht, beheben Sie das Problem, indem Sie die Auflösung des PC-Bildschirms auf die empfohlene Auflösung einstellen.</p>
Reaktionszeit		<p>Beschleunigen Sie die Reaktionszeit des Bildschirms, damit Videos lebendiger und natürlicher aussehen.</p> <p>— Es empfiehlt sich, Reaktionszeit auf Standard oder Schneller einzustellen, wenn Sie keinen Film ansehen bzw. kein Spiel spielen.</p> <p>— Dieses Menü ist nicht verfügbar, wenn FreeSync eingestellt ist.</p> <p>— Wenn Augenschonmodus auf Schwach oder Hoch eingestellt ist, wird das Menü Extrem (MBR) deaktiviert.</p> <p>— Das Menü Extrem (MBR) ist nur verfügbar, wenn Wdh.-Frp. (Hz) auf 180 Hz eingestellt ist.</p>

2.	3.	Beschreibung
FreeSync		<p>Die Technologie FreeSync ist eine Lösung, die Abreißen des Bildes ohne die sonst übliche Verzögerung und Latenzzeit beseitigt. FreeSync kann genutzt werden, wenn eine AMD-Grafikkarte mit Unterstützung von FreeSync verwendet wird.</p> <p>Weitere Informationen finden Sie auf der FreeSync- (bei AMD-Grafikkarte)-Seite.</p>
Bildgröße		<p>Wählen Sie die optimale Bildschirmgröße und das optimale Verhältnis.</p> <p>Im PC-Modus</p> <ul style="list-style-type: none"> • Auto: Zeigt das Bild entsprechend dem Seitenverhältnis der Eingangsquelle an. • Breit: Zeigt das Bild unabhängig vom Seitenverhältnis der Eingangsquelle in voller Größe an. <p>Im AV-Modus</p> <ul style="list-style-type: none"> • 4:3: Zeigt das Bild in einem Seitenverhältnis von 4:3. an. Geeignet für Videos und Standardsendungen. • 16:9: Zeigt das Bild in einem Seitenverhältnis von 16:9. an. • Bildanpassung: Zeigen Sie das Bild ohne Beschnitt im ursprünglichen Seitenverhältnis an. <p>— Die Funktion wird je nach den vom Produkt bereitgestellten Anschlüssen möglicherweise nicht unterstützt.</p> <p>— Wenn die folgenden Bedingungen erfüllt werden, kann Bildgröße geändert werden.</p> <ul style="list-style-type: none"> — Die Eingangsquelle ist 480p, 576p, 720p oder 1080p und das Produkt kann normal anzeigen. (Nicht jedes Modell kann all diese Signale unterstützen.) — Dies kann nur eingestellt werden, wenn der externe Eingang über HDMI/DP verbunden und PC/AV-Modus auf AV eingestellt ist.
Black Equalizer		<p>Passen Sie die Helligkeit dunkler Bereiche an.</p> <p>Wenn der Wert Nahe 1 ist, werden dunklere Bereiche am Bildschirm heller, damit sich Feinde beim Spielen leichter finden lassen. Verwenden Sie einen geringeren Wert, damit sich Feinde beim Spielen leichter finden lassen.</p> <p>Wenn der Wert Nahe 20 ist, werden dunklere Bereiche am Bildschirm dunkler und der Kontrast nimmt zu.</p> <p>— Dieses Menü ist nicht verfügbar, wenn Augenschonmodus aktiviert ist.</p>
Virtueller Zielpunkt		<ul style="list-style-type: none"> • Aus: Virtueller Zielpunkt ist nicht verfügbar, während Aus ausgewählt ist. • : Sie können den gewünschten Zielpunkt wählen. • Position zurücksetzen (Spec): Zur Wiederherstellung der Standard-Zielpunktposition.

Bild

2.	3.	Beschreibung
Bildmodus		<p>Dieses Menü bietet eine für die Umgebung, in der das Produkt verwendet wird, geeignete optimale Bildqualität.</p> <p>— Dieses Menü ist nicht verfügbar, wenn Augenschonmodus aktiviert ist.</p> <p>Im PC-Modus</p> <ul style="list-style-type: none">• Benutzerdef.: Passen Sie die Bildschirmeneinstellungen an.• FPS: Erhöhen Sie die Helligkeit dunklerer Bereiche des Bildschirms bei Egoshootern (FPS). Dieser Modus verbessert die Sichtbarkeit Ihrer Gegner bei Egoshootern.• RTS: Erhöhen Sie die Farbtemperatur und das Kontrastverhältnis zur Verbesserung der Sichtbarkeit des Bildschirms und der Minikarte bei Echtzeit-Rollenspielen (RTS).• Rollenspiel: Dieser Modus ist für 3D-Grafiken und Instant Messaging am Bildschirm von Rollenspielen (RPG) optimiert.• AOS: Erhöhen Sie das Kontrastverhältnis zum Erhalt einer für den Bildschirm eines AOS- (Aeon Of Strife) Spiels optimierten Bildqualität.• Kino: Beziehen Sie die zur Anzeige von Video- und DVD-Inhalten geeignete Helligkeit und Schärfe von Monitoren.• Optimalkontrast: Beziehen Sie ausgewogene Helligkeit über die automatische Kontrastanpassung. <p>Im AV-Modus</p> <p>Wenn der externe Eingang über HDMI/DP verbunden und PC/AV-Modus auf AV eingestellt ist, hat Bildmodus vier Bildeinstellungen (Dynamisch, Standard, Film und Benutzerdef.), die werkseitig voreingestellt sind. Sie können entweder Dynamisch, Standard, Film oder Benutzerdef. aktivieren. Sie können Benutzerdef. wählen, was Ihre personalisierten Bildeinstellungen automatisch abrufen.</p> <ul style="list-style-type: none">• Dynamisch: Wählen Sie diesen Modus zur Anzeige eines schärferen Bildes als im Standard-Modus.• Standard: Wählen Sie diesen Modus in einer hellen Umgebung.• Film: Wählen Sie diesen Modus in einer dunklen Umgebung. Dies spart Energie und reduziert die Ermüdung Ihrer Augen.• Benutzerdef.: Wählen Sie diesen Modus, wenn Sie das Bild entsprechend Ihren Vorlieben anpassen möchten. <p>— Die Funktion Bildmodus wird nur bei einer bestimmten AV-Auflösung aktiviert, wie z. B. 720p bei 60 Hz und 1080p bei 60 Hz.</p>

2.	3.	Beschreibung
Helligkeit		<p>Passt den gesamten Bildschirm zum Aufhellen oder Verdunkeln an. (Bereich: 0 bis 100)</p> <p>Ein höherer Wert lässt das Bild heller aussehen.</p> <p>— Dieses Menü ist nicht verfügbar, wenn Augenschonmodus aktiviert ist.</p>
Kontrast		<p>Passen Sie den Kontrast zwischen Objekten und Hintergrund an. (Bereich: 0 bis 100)</p> <p>Ein höherer Wert erhöht den Kontrast, damit das Objekt klarer aussieht.</p>
Schärfe		<p>Lassen Sie den Umriss von Objekten schärfer oder verschwommener aussehen. (Bereich: 0 bis 100)</p> <p>Je höher der Wert, desto deutlicher wird der Umriss von Objekten.</p>
Farbe		<p>Passen Sie den Farbton des Bildschirms an.</p> <ul style="list-style-type: none"> • Farbtemp.: Wählen Sie einen Farbton, der am besten zu Ihren Betrachtungsanforderungen passt. <p>— Wenn der externe Eingang über HDMI/DP verbunden und PC/AV-Modus auf AV eingestellt ist (720p bei 60 Hz und 1080p bei 60 Hz), hat Farbtemp. vier Farbtemperatureinstellungen (Kalt, Normal, Warm und Benutzerdef.).</p> <ul style="list-style-type: none"> • Rot: Passen Sie die Rotsättigung an. Werte, die näher an 100 liegen, bedeuten höhere Farbintensität. • Grün: Passen Sie die Grünsättigung an. Werte, die näher an 100 liegen, bedeuten höhere Farbintensität. • Blau: Passen Sie die Blausättigung an. Werte, die näher an 100 liegen, bedeuten höhere Farbintensität. • Gamma: Passen Sie die mittlere Stufe der Helligkeit an. • Sättigung: Passen Sie die Sättigungsstufe an. Werte, die näher an 100 liegen, bedeuten höhere Farbintensität. <p>— Dieses Menü ist nicht verfügbar, wenn Augenschonmodus aktiviert ist.</p> <p>— Dieses Menü ist nicht verfügbar, wenn Bildmodus auf den Modus Kino eingestellt ist.</p> <p>— Dieses Menü ist nicht verfügbar, wenn Optimalkontrast aktiviert ist.</p>

2.

3.

Beschreibung

Schwarzpegel

Wenn ein DVD-Player oder ein Digitalempfänger per HDMI an das Produkt angeschlossen ist, könnte je nach angeschlossenem Eingangsgerät die Bildqualität nachlassen (Herabsetzung von Kontrast/Farbe, Schwarzpegel usw.).

In solch einem Fall kann die Bildqualität nicht mit **Schwarzpegel** angepasst werden.

- **Auto**: Wählen Sie diesen Modus, wenn **Normal** oder **Schwach** automatisch entsprechend dem Signal ausgewählt werden soll.
- **Normal**: Wählen Sie diesen Modus, wenn das Kontrastverhältnis nicht herabgesetzt wurde.
- **Schwach**: Wählen Sie diesen Modus zur Reduzierung des Schwarzpegels und zur Steigerung des Weißpegels, wenn das Kontrastverhältnis nicht herabgesetzt wurde.

— Diese Funktion ist nur im **HDMI**-Modus verfügbar.

— **Schwarzpegel** ist mit einigen Eingangsgeräten möglicherweise nicht kompatibel.

— Die Funktion **Schwarzpegel** wird nur bei einer bestimmten AV-Auflösung aktiviert, wie z. B. 720p bei 60 Hz und 1080p bei 60 Hz.

— Passen Sie **Schwarzpegel** an, da die Bildqualität je nach externem Gerät variieren kann.

Augenschonmodus

Stellen Sie eine zur Entspannung der Augen optimal geeignete Bildqualität ein.

TÜV Rheinland „Low Blue Light Content“ ist eine Zertifizierung für Produkte, die den Anforderungen an geringere Blaulichtniveaus gerecht werden. Wenn **Augenschonmodus** auf „**Hoch**“ eingestellt ist, wird Blaulicht mit einer Wellenlänge von etwa 400 nm verringert und es wird eine optimale Bildqualität zur Schonung der Augen bereitgestellt. Gleichzeitig ist das Blaulichtniveau geringer als in den Standardeinstellungen und wurde von TÜV Rheinland getestet und als übereinstimmend mit den Anforderungen der „Low Blue Light Content“-Standards von TÜV Rheinland zertifiziert.

Flimmerfreie Anzeige




Der Monitor nutzt Flicker-Free-Technologie, die für das Auge sichtbares Flimmern beseitigt und für ein komfortables Betrachtungserlebnis sorgt, damit Nutzer keine Augenermüdung oder -überlastung erleben.


Bildschirmanzeige

2.	3.	Beschreibung
Sprache		Sie können die Anzeigesprache der Menüelemente festlegen. — Wird nur auf Menüanzeigefenster angewendet. — Nicht zutreffend bei anderen PC-Funktionen.
Anz. dauer		Wenn das OSD längere Zeit nicht angepasst wird, verschwindet das OSD automatisch. Anz. dauer ist die Funktion zur Festlegung der Zeit, nach der das OSD automatisch verschwinden soll.

System

2.	3.	Beschreibung
Lautstärke		Passen Sie die Lautstärke Steuerung der JOG-Taste LINKS/RECHTS an. — Greifen Sie zum Aktivieren der Funktion Mute auf den Steuerungsbildschirm Lautstärke zu. Verwenden Sie dann die JOG-Taste, um den Fokus nach unten zu verschieben. — Greifen Sie zum Deaktivieren der Funktion Mute auf den Steuerungsbildschirm von Lautstärke zu und erhöhen oder verringern Sie die Lautstärke .
Öko-Sparmodus Plus		Die Funktion Öko-Sparmodus Plus reduziert die Leistungsaufnahme durch Steuerung des vom Monitorbildschirms verwendeten Stroms. — Dieses Menü ist nicht verfügbar, wenn Augenschutz-Modus aktiviert ist. <ul style="list-style-type: none">• Aus: Zum Deaktivieren der Funktion Öko-Sparmodus Plus.• Auto: Der Stromverbrauch wird automatisch um etwa 10 % gegenüber der aktuellen Einstellung reduziert. (Die Reduzierung des Stromverbrauchs hängt von der gewöhnlichen Helligkeit des Bildschirms ab.)• Schwach: Der Stromverbrauch wird um 25 % gegenüber der Standardeinstellung reduziert.• Hoch: Der Stromverbrauch wird um 50 % gegenüber der Standardeinstellung reduziert.

2.	3.	Beschreibung
Autom. Aus. Plus	Autom. Aus	<ul style="list-style-type: none"> • Autom. Aus: Zum Abschalten des Abschaltzeit-Modus. • Danach aussch.: Der Abschalttimer kann innerhalb eines Bereichs von 1 bis 23 Stunden eingestellt werden. Das Produkt schaltet sich nach der angegebenen Anzahl Stunden automatisch aus. <ul style="list-style-type: none"> └ Diese Option ist nur verfügbar, wenn Autom. Aus auf Ein eingestellt ist. └ Bei Produkten in einigen Regionen ist Autom. Aus so eingestellt, dass es sich 4 Stunden nach Einschalten des Produktes automatisch aktiviert. Dies erfolgt in Übereinstimmung mit Stromversorgungsrichtlinien. Wenn sich der Timer nicht aktivieren soll, rufen Sie  → System → Autom. Aus. Plus auf und setzen Sie Autom. Aus auf Aus.
	Öko-Timer	<ul style="list-style-type: none"> • Öko-Timer: Zum Abschalten des Öko-Timer-Modus. • Öko-Aus nach: Öko-Aus nach kann zwischen 10 und 180 Minuten eingestellt werden. Das Produkt schaltet sich automatisch aus, nachdem die angegebene Zeit verstrichen ist. <ul style="list-style-type: none"> └ Diese Option ist nur verfügbar, wenn Öko-Timer auf Ein eingestellt ist.
PC/AV-Modus		<p>Einstellung von PC/AV-Modus auf AV. Das Bild wird vergrößert.</p> <p>Diese Option ist nützlich, wenn Sie einen Film ansehen.</p> <ul style="list-style-type: none"> └ Produkte mit einer Anzeigefläche von 16:9 oder 16:10 werden nicht unterstützt. └ Wenn das Produkt im Modus HDMI, DisplayPort ist und der Bildschirm Signalkabel prüfen ausgibt, drücken Sie die JOG-Taste zur Anzeige des Bildschirms Funktionstastenanleitung. Wählen Sie dann  → System → PC/AV-Modus → HDMI, DisplayPort → PC oder AV.
DisplayPort Ver.		<p>Wählen Sie Ihren DisplayPort.</p> <ul style="list-style-type: none"> └ Falsche Einstellungen können dazu führen, dass der Bildschirm nichts anzeigt. Wenn dies geschieht, prüfen Sie die Gerätespezifikationen. └ Wenn DisplayPort Ver. auf 1.1 eingestellt wird, kann für die Bandbreitenbeschränkung des DisplayPort-1.1-Protokolls die tatsächliche maximale Ausgangsaktualisierungsrate der Grafikkarten die Stufe von 180 Hz nicht erreichen. └ Wenn der PC den BIOS-Modus ausgerufen hat und der BIOS-Bildschirm nicht erscheint, rufen Sie folgenden Pfad auf und wählen Sie dann den Modus.  → System → DisplayPort Ver.
Quelle autom. ums.		<p>Durch Aktivierung wird die neu verbundene Quelle automatisch angezeigt.</p> <ul style="list-style-type: none"> └ Diese Funktion wird je nach Modell und geografische Lage möglicherweise nicht unterstützt.
Tasten-Wdh.-Zeit		<p>Steuern Sie die Reaktionsrate einer Taste, wenn die Taste gedrückt wird.</p> <p>Beschleunigung, 1 s oder 2 s können ausgewählt werden. Wenn Keine Wiederh. ausgewählt ist, reagiert ein Befehl nur einmal, wenn eine Taste gedrückt wird.</p>
Stromv.-LED Ein		<p>Konfigurieren Sie die Einstellungen zur De-/Aktivierung der Betriebs-LED im unteren Bereich des Produktes.</p> <ul style="list-style-type: none"> • Wird ausgeführt: Die Betriebs-LED wird eingeschaltet, wenn das Produkt eingeschaltet wird. • Standby: Die Betriebs-LED wird eingeschaltet, wenn das Produkt ausgeschaltet wird.
Eigendiagnose		<p>Führen Sie diesen Test durch, wenn Sie ein Problem mit dem Bild Ihres Monitors feststellen.</p> <ul style="list-style-type: none"> └ Während der Eigendiagnose dürfen Sie weder das Gerät ausschalten noch die Eingangsquelle ändern. Versuchen Sie nach Möglichkeit nicht, den Test zu unterbrechen.

2.	3.	Beschreibung
Software-Update		<p>Aktualisieren Sie die Software über eine Aktualisierungsdatei auf einem USB-Gerät.</p> <ol style="list-style-type: none"> 1 Speichern Sie die Aktualisierungsdatei (im Format .bin), die Sie von der Samsung-Website heruntergeladen haben (http://www.samsung.com/sec), auf einem USB-Speichergerät. 2 Schließen Sie das USB-Gerät an den SERVICE-Port am Ihres Monitors an. Wählen Sie  → System → Software-Update. 3 Befolgen Sie zum Fortsetzen der Aktualisierung die Anweisungen auf dem Bildschirm. 4 Ihr Produkt schaltet sich nach Abschluss der Aktualisierung automatisch aus und wieder ein. 5 Trennen Sie das Netzkabel von der Steckdose und schließen Sie das Kabel dann nach dem Ausschalten wieder an. <ul style="list-style-type: none"> — Zur Durchführung der Software-Aktualisierung über ein USB-Speichergerät müssen Sie das USB-Speichergerät zunächst in FAT32 formatieren. — Achten Sie darauf, dass bei der Aktualisierung nur eine BIN-Datei (.bin) im Stammverzeichnis gespeichert ist. — Wenn die Meldung Keine Aktualisierungsdateien auf Ihrem USB-Gerät gefunden. Überprüfen Sie Ihr USB-Gerät und versuchen Sie es erneut. erscheint, hat dies möglicherweise folgende Ursachen. <ul style="list-style-type: none"> — Es ist kein USB-Speichergerät an den Anschluss SERVICE angeschlossen. — Die Dateien auf dem verbundenen USB-Speichergerät sind keine kompatiblen Formaten. — Es befinden sich keine gültigen Aktualisierungsdateien auf dem verbundenen USB-Speichergerät. (Es sind keine Aktualisierungsdateien auf dem Speichergerät abgelegt oder die Dateinamen sind falsch.) — Schalten Sie das Produkt bis zum Abschluss der Aktualisierung nicht ab. Achten Sie darauf, die Aktualisierung möglichst nicht zu unterbrechen. Im Allgemeinen kehrt das Produkt bei Unterbrechung einer Aktualisierung zu seiner vorherigen Version zurück. — Dies ist kein auf den Monitor bezogenes Problem, da der Bildschirm während der USB-Aktualisierung mit einem angeschlossenen DVI-HDMI-Wandler grün blinkt. Die Software-Aktualisierung wird normal durchgeführt. Warten Sie daher, bis die Aktualisierung abgeschlossen ist.
Alles zurücksetzen		Setzen Sie alle Einstellungen für das Produkt auf die standardmäßigen Werkseinstellungen zurück.

Information

Zeigt Produktinformationen, wie die Modellbezeichnung.

Kapitel 05

Installieren der Software

Easy Setting Box



Mit **Easy Setting Box** können Sie das Gerät in verschiedene Bereiche unterteilen.

Laden Sie zur Installation die aktuelle Version der **Easy Setting Box** von der Samsung-Website herunter.

(<http://www.samsung.com>)

- Die Software kann möglicherweise nicht richtig funktionieren, wenn Sie den PC nach der Installation nicht neu starten.
- Das Easy Setting Box -Symbol wird möglicherweise nicht angezeigt. Dies hängt vom PC-System und der Spezifikation des Geräts ab.
- Wenn das Symbol nicht erscheint, drücken Sie auf F5.

Einschränkungen und Probleme bei der Installation

Die Installation von **Easy Setting Box** wird von Faktoren wie Grafikkarte, Hauptplatine und Netzwerkumgebung beeinflusst.

Systemanforderungen

Betriebssystem	Hardware
<ul style="list-style-type: none">• Windows 7 32Bit/64Bit	<ul style="list-style-type: none">• Hauptspeicher: Mindestens 32 MB
<ul style="list-style-type: none">• Windows 8 32Bit/64Bit	<ul style="list-style-type: none">• Festplatte: Mindestens 60MB verfügbar
<ul style="list-style-type: none">• Windows 8.1 32Bit/64Bit	
<ul style="list-style-type: none">• Windows 10 32Bit/64Bit	
<ul style="list-style-type: none">• Windows 11 32Bit/64Bit	

Treiberinstallation

Laden Sie zur Installation die aktuelle Version des Gerätetreibers von der Samsung-Website herunter.

(<http://www.samsung.com>)

- Sie können die optimale Auflösung und Frequenz für dieses Gerät einstellen, indem Sie die entsprechenden Treiber installieren.

Vorbereiten der Kontaktaufnahme mit dem Samsung Kundenservicecenter

— Bevor Sie sich an das Samsung-Kundendienstcenter wenden, testen Sie Ihr Gerät folgendermaßen. Wenn das Problem weiterhin besteht, wenden Sie sich an das Samsung-Kundendienstcenter.

Produkt-Diagnose (Bildschirmproblem)

Wenn ein Problem mit dem Anzeigebildschirm auftritt, führen Sie [Eigendiagnose](#) aus, um zu überprüfen, ob der Monitor richtig funktioniert.

Überprüfen von Auflösung und Frequenz

Wird eine nicht unterstützte Auflösung ausgewählt (siehe [Standard-Signalmodus-Tabelle](#)), kann die Meldung **ungeeign. Modus** für kurze Zeit erscheinen oder der Bildschirm wird möglicherweise nicht richtig angezeigt.

— Die angezeigte Auflösung ist möglicherweise von den Systemeinstellungen und Kabeln des PCs abhängig.

Überprüfen Sie folgenden Punkte

Vorsicht

Wenn das Produkt einen knallenden (krachenden) Ton wiedergibt.

Der Ton wird möglicherweise durch ein Zusammenziehen oder Ausweiten aufgrund von Temperaturänderungen der externen Bestandteile oder des internen Schaltkreises des Produkts verursacht.

Dies ist KEIN Produktfehler und wirkt sich nicht auf die Lebensdauer des Produkts aus.

Installationsproblem (PC-Modus)

Wenn ein HDMI- oder HDMI-DVI-Kabel an das Gerät und den PC angeschlossen ist, sehen Sie an allen vier Bildschirmrändern Bereiche ohne Bild.

Die leeren Bereiche auf dem Bildschirm sind nicht auf einen Fehler des Geräts zurückzuführen.

Die leeren Bereiche werden durch den PC oder die Grafikkarte verursacht. Um das Problem zu lösen, passen Sie das Bildformat in den HDMI- oder DVI-Einstellungen für die Grafikkarte an.

Wenn die Grafikkarte im Einstellungsmenü keine Möglichkeit bietet, das Anzeigeformat zu ändern, aktualisieren Sie den Grafikkartentreiber mit der aktuellsten Version.

(Wenden Sie sich an den Hersteller der Grafikkarte oder des PCs, wenn Sie erfahren möchten, wie Sie die Anzeigeneinstellungen anpassen können.)

Bildschirmproblem


Die Netz-LED ist ausgeschaltet. Der Bildschirm wird nicht eingeschaltet.

Prüfen Sie, ob das Netzkabel korrekt angeschlossen ist.

Wenn ein Problem mit dem Anzeigebildschirm auftritt, führen Sie [Eigendiagnose](#) aus, um zu überprüfen, ob der Monitor richtig funktioniert.

Die Meldung [Signalkabel prüfen](#) wird angezeigt.

Prüfen Sie, ob das Kabel richtig am Gerät angeschlossen ist.

Wenn sich der Monitor im **HDMI**- oder **DisplayPort**-Modus befindet, drücken Sie die JOG-Taste, um den Funktionstastenhilfe-Bildschirm anzuzeigen. Wählen Sie  → **System** → **PC/AV-Modus** → **HDMI**, **DisplayPort** → **PC** oder **AV**.

ungeeign. Modus wird angezeigt.

Diese Meldung wird angezeigt, wenn das Grafikkartensignal die maximale Auflösung oder Frequenz des Geräts übersteigt.

Ändern Sie die maximale Auflösung und Frequenz auf einen der möglichen Werte. Weitere Informationen finden Sie in der Tabelle mit Standardsignalmodi ([S.34](#)).

Die Bilder auf dem Bildschirm sind verzerrt.

Überprüfen Sie, ob das Verbindungskabel zum Gerät korrekt angeschlossen ist.

Das Bild ist unscharf. Das Bild ist verschwommen.

Entfernen Sie alle Zubehörteile (Videoverlängerungskabel usw.) und versuchen Sie es erneut.

Stellen Sie Auflösung und Frequenz auf die empfohlenen Werte ein.

Das Bild ist verwackelt oder zittert. Auf dem Bildschirm bleiben Schatten oder Nachbilder zurück.

Überprüfen Sie, ob die Auflösung und Frequenz des PCs auf einen mit dem Gerät kompatiblen Bereich eingestellt sind. Ändern Sie dann, falls erforderlich, die Einstellungen. Schauen Sie dazu in der Tabelle der Standardsignalmodi ([S.34](#)) in diesem Handbuch und im Menü **Information** des Geräts nach.

Ändern Sie die **Reaktionszeit** im Anzeige-OSD abhängig von Ihrer Anwendung oder Nutzung auf **Schneller** oder **Standard**.

[†] Die verfügbaren Funktionen können je nach Modell unterschiedlich sein.

Der Bildschirm ist zu hell. Der Bildschirm ist zu dunkel.

Stellen Sie **Helligkeit** und **Kontrast** ein.

Die Bildschirmfarbe ist ungleichmäßig.

Ändern Sie die Einstellungen für **Farbe**.

Die Farben auf dem Bildschirm haben einen Schatten und sind verzerrt.

Ändern Sie die Einstellungen für **Farbe**.

Die weiße Farbe wird nicht korrekt angezeigt.

Ändern Sie die Einstellungen für **Farbe**.

Auf dem Bildschirm wird kein Bild angezeigt und die Netz-LED blinkt alle 0,5 bis 1 Sekunde.

Prüfen Sie, ob das Kabel zwischen dem Gerät und PC ordnungsgemäß angeschlossen ist und die Anschlüsse fest sitzen.

Drücken Sie eine beliebige Taste auf der Tastatur oder bewegen Sie die Maus, um zum vorherigen Bildschirm zurückzukehren.

Das Gerät befindet sich im Stromsparmodus.

Text ist verschwommen.

Wenn Sie ein Windows Betriebssystem verwenden (z.B. Windows 7, Windows 8, Windows 8.1 oder Windows 10): Wählen Sie **Systemsteuerung** → **Schriftarten** → **ClearType-Text anpassen** und aktivieren Sie **ClearType** aktivieren.

Die Wiedergabe von Videos wirkt abgehackt.

Die Wiedergabe von großen HD-Videodateien kann abgehackt wirken. Ursache kann sein, dass der Videoplayer nicht für die PC-Ressource optimiert ist.

Versuchen Sie, die Datei mit einem anderen Videoplayer wiederzugeben.

Der Bildschirm blinkt, wenn das Menü **Extrem (MBR) ausgewählt wird.**

Bestätigen Sie, dass die Scanrate des Computers 180 Hz beträgt.

Tonproblem

Kein Ton.

Überprüfen Sie die Bedingung des verbundenen Kopfhörers oder Ohrhörers erneut oder passen Sie die Lautstärke an.

Prüfen Sie die eingestellte Lautstärke.

Überprüfen Sie, ob die Lautstärke des Produkts oder des Quellgeräts auf „Stumm“ festgelegt ist.

Die Lautstärke ist zu niedrig.

Stellen Sie die Lautstärke ein.

Wenn die Lautstärke auch nach dem Einstellen auf den höchsten Wert noch zu niedrig ist, stellen Sie die Lautstärke Ihrer PC-Soundkarte oder der Software ein.

Video ist zu sehen, jedoch ist nichts zu hören.

Wenn zum Anschluss der Eingangsquelle ein HDMI-DVI-Kabel verwendet wird, ist kein Ton zu hören.

Schließen Sie das Gerät mithilfe eines HDMI- oder DP-Kabels an.

Probleme mit dem Anzeigegerät

Beim Starten des PCs ertönt ein Signalton.

Wenn ein Alarmton (Piepsen) ertönt, während Ihr PC startet, führen Sie eine Wartung Ihres PCs durch.

F & A

- Weitere Informationen zur Anpassung finden Sie im Benutzerhandbuch des PCs oder der Grafikkarte.
- Der Pfad zu den Einstellungen hängt vom installierten Betriebssystem ab.
- Diese Funktion wird je nach Modell möglicherweise nicht unterstützt.

Wie kann ich die Frequenz ändern?

Stellen Sie die Frequenz auf Ihrer Grafikkarte ein.

- Windows 7: Gehen Sie zu **Systemsteuerung** → **Darstellung und Anpassung** → **Anzeige** → **Bildschirmauflösung** → **Erweiterte Einstellungen** → **Monitor**, und ändern Sie unter **Monitoreinstellungen** die **Bildschirmfrequenz**.
- Windows 8(Windows 8.1): Gehen Sie zu **Einstellungen** → **Systemsteuerung** → **Darstellung und Anpassung** → **Anzeige** → **Anzeigeeinstellungen ändern** → **Erweiterte Einstellungen** → **Monitor**, und ändern Sie unter **Monitoreinstellungen** die **Bildschirmaktualisierungsrate**.
- Windows 10: Gehen Sie zu **Einstellungen** → **System** → **Anzeige** → **Erweiterte Anzeigeeinstellungen** → **Anzeigen-Adaptoreigenschaften** → **Monitor**, und ändern Sie unter **Bildschirmfrequenz** die **Bildschirmeinstellungen**.

Wie wird die Auflösung eingestellt?

- Windows 7: Gehen Sie zu **Systemsteuerung** → **Darstellung und Anpassung** → **Anzeige** → **Bildschirmauflösung** → **Auflösung anpassen**.
- Windows 8(Windows 8.1): Gehen Sie zu **Einstellungen** → **Systemsteuerung** → **Darstellung und Anpassung** → **Anzeige** → **Auflösung anpassen** und passen Sie die Auflösung an.
- Windows 10: Wechseln Sie zu **Einstellungen** → **System** → **Anzeige** → **Erweiterte Anzeigeeinstellungen** und passen Sie die Auflösung an.

Wie aktiviere ich den Energiesparmodus?

- Windows 7: Gehen Sie zu **Systemsteuerung** → **Darstellung und Anpassung** → **Anpassung** → **Bildschirmschoner** → **Energieoptionen** oder über das BIOS SETUP auf dem PC.
 - Windows 8(Windows 8.1): Gehen Sie zu **Einstellungen** → **Systemsteuerung** → **Darstellung und Anpassung** → **Anpassen** → **Bildschirmschonereinstellungen** → **Energieoptionen** oder über das BIOS SETUP auf dem PC.
 - Windows 10: Gehen Sie zu **Einstellungen** → **Anpassung** → **Sperrbildschirm** → **Einstellungen für Bildschirmtimeout** → **Netzbetrieb & Energiesparen** oder über das BIOS SETUP auf dem PC.
-

Kapitel 07

Technische Daten

Allgemein

Modellname	S24DG30*	S27DG30*	S32DG30*
Größe	24er-Klasse (23,7 Zoll / 60,3 cm)	27er-Klasse (26,9 Zoll / 68,4 cm)	32er-Klasse (31,5 Zoll / 80,1 cm)
Anzeigebereich	525,89 mm (B) x 295,81 mm (H)	596,736 mm (B) x 335,664 mm (H)	698,4 mm (B) x 392,85 mm (H)
Pixelabstand	0,2739 mm (B) x 0,2739 mm (H)	0,3108 mm (B) x 0,3108 mm (H)	0,36375 mm (B) x 0,36375 mm (H)
Maximaler Pixeltakt	415,58 MHz	415,58 MHz	415,58 MHz
Stromversorgung	AC100-240V~ 50/60Hz Entsprechend der Wechselspannung des Adapters. Für die Gleichspannung des Produkts siehe Produktetikett.		
Signalanschlüsse	HDMI, DisplayPort		
Umgebungsbedingungen	Betrieb Temperatur: 10 °C bis 40 °C (50 °F bis 104 °F) Luftfeuchtigkeit: 10 % bis 80 %, nicht kondensierend Aufbewahrung Temperatur: -20 °C bis 45 °C (-4 °F bis 113 °F) Luftfeuchtigkeit: 5 % bis 95 %, nicht kondensierend		

- Plug & Play

Dieses Gerät kann auf jedem Plug & Play-fähigen System installiert werden. Durch den Datenaustausch zwischen dem Gerät und dem Computersystem werden die Geräteeinstellungen optimiert. Die Installation des Geräts wird automatisch durchgeführt. Sie können die Installationseinstellungen nach Wunsch auch manuell anpassen.

- Bildschirmpunkte (Pixel)

Aufgrund fertigungstechnischer Gegebenheiten ist bei dieser LCD-Anzeige etwa 1 Pixel aus einer Million (1 ppm) heller oder dunkler als normal. Dies beeinträchtigt die Geräteleistung nicht.

- Audio wird mit denselben Toneinstellungen des verbundenen Geräts wiedergegeben. Toneinstellungen für Audio (z. B. die Bit- und Sample-Raten) können vom verbundenen Gerät aus geändert werden.

- Unangekündigte Änderungen der oben genannten technischen Daten des Geräts zum Zweck der Qualitätssteigerung sind vorbehalten.

- Detaillierte technischen Daten des Geräts finden Sie auf der Website von Samsung.

- Zugriff auf die Informationen des Energie-Etiketts zu diesem Produkt über die Europäische Produktregistrierung für Energielabel (EPREL) erhalten Sie unter https://eprel.ec.europa.eu/qr/*****, wobei ***** die EPREL-Registrierungsnummer des Produkts ist. Sie können die Registrierungsnummer auf dem Bewertungsetikett Ihres Produkts finden.

- Open Source License Notice

Open Source used in this product can be found on the following webpage (<https://opensource.samsung.com>).



The terms HDMI, HDMI High-Definition Multimedia Interface, HDMI trade dress and the HDMI Logos are trademarks or registered trademarks of HDMI Licensing Administrator, Inc.

Tabelle mit Standardsignalmodi

Modellname	S24DG30* / S27DG30* / S32DG30*	
Synchronisierung (BILDSCHIRM-Spezifikationen)	Vertikalfrequenz	48 ~ 180 Hz
Auflösung	Optimale Auflösung und maximale Auflösung	1920 x 1080 @ 180 Hz

Wenn ein Signal, das bei den unten stehenden Standardsignalmodi aufgeführt ist, von Ihrem PC übertragen wird, wird der Bildschirm automatisch angepasst. Wenn der PC keinen Standardsignalmodus überträgt, ist der Bildschirm bei eingeschalteter Netz-LED leer. Ändern Sie die Einstellungen in diesem Fall anhand der folgenden Tabelle und schlagen Sie im Benutzerhandbuch der Grafikkarte nach.

Auflösung	Horizontalfrequenz (kHz)	Vertikalfrequenz (Hz)	Pixeltakt (MHz)	Synchronisationspolarität (H/V)	Anschluss	
					HDMI IN	DP IN
IBM, 720 x 400	31,469	70,087	28,322	-/+	0	0
MAC, 640 x 480	35,000	66,667	30,240	-/-	0	0
MAC, 832 x 624	49,726	74,551	57,284	-/-	0	0
MAC, 1152 x 870	68,681	75,062	100,000	-/-	0	0
VESA, 640 x 480	31,469	59,940	25,175	-/-	0	0
VESA, 640 x 480	37,861	72,809	31,500	-/-	0	0
VESA, 640 x 480	37,500	75,000	31,500	-/-	0	0
VESA, 800 x 600	35,156	56,250	36,000	+/+	0	0
VESA, 800 x 600	37,879	60,317	40,000	+/+	0	0
VESA, 800 x 600	48,077	72,188	50,000	+/+	0	0
VESA, 800 x 600	46,875	75,000	49,500	+/+	0	0
VESA, 1024 x 768	48,363	60,004	65,000	-/-	0	0
VESA, 1024 x 768	56,476	70,069	75,000	-/-	0	0
VESA, 1024 x 768	60,023	75,029	78,750	+/+	0	0

Auflösung	Horizontalfrequenz (kHz)	Vertikalfrequenz (Hz)	Pixeltakt (MHz)	Synchronisationspolarität (H/V)	Anschluss	
					HDMI IN	DP IN
VESA, 1152 x 864	67,500	75,000	108,000	+/+	0	0
VESA, 1280 x 720	45,000	60,000	74,250	+/+	0	0
VESA, 1280 x 800	49,702	59,810	83,500	-/+	0	0
VESA, 1280 x 1024	63,981	60,020	108,000	+/+	0	0
VESA, 1280 x 1024	79,976	75,025	135,000	+/+	0	0
VESA, 1440 x 900	55,935	59,887	106,500	-/+	0	0
VESA, 1600 x 900	60,000	60,000	108,000	+/+	0	0
VESA, 1680 x 1050	65,290	59,954	146,250	-/+	0	0
CEA-861, 1920 x 1080	67,500	60,000	148,500	+/+	0	0
CEA-861, 1920 x 1080	56,25	50	148,5	+/+	0	0
CEA-861, 1920 x 1080	135	120	297	+/+	0	0
Benutzerdefiniert, 1920 x 1080	199,8	180	415,6	+/+	0	0

— Horizontalfrequenz

Die Zeit zum Abtasten eine Zeile von links nach rechts wird als Horizontalzyklus bezeichnet. Der Kehrwert des Horizontalzyklus ist die Horizontalfrequenz. Die Horizontalfrequenz wird in kHz angegeben.

— Vertikalfrequenz

Indem das gleiche Bild Dutzende Male pro Sekunde wiederholt wird, wirken die Bilder natürlich. Die Wiederholfrequenz wird als „vertikale Frequenz“ oder „Bildwiederholrate“ bezeichnet und in Hz angegeben.

— Bei diesem Gerät können Sie aufgrund der Beschaffenheit des Bildschirms für jedes Bildschirmformat nur eine optimale Auflösung einstellen. Wenn Sie statt der vorgegebenen Auflösung eine andere verwenden, verschlechtert sich möglicherweise die Bildqualität. Um dies zu vermeiden, wird empfohlen, dass Sie die für Ihr Gerät angegebene optimale Auflösung auswählen.

Inanspruchnahme des kostenpflichtigen Services (Kosten für Kunden)

— Wenn dieser Service in Anspruch genommen wird, stellen wir trotz bestehender Gewährleistung möglicherweise in folgenden Fällen den Besuch eines Servicetechnikers in Rechnung.

Kein Produktdefekt

Reinigung, Anpassung, Erklärung, Neuinstallation o. ä. des Geräts

- Ein Servicetechniker wird gebeten, die Verwendung des Geräts zu erklären oder die Optionen anzupassen, ohne das Gerät zu zerlegen.
- Ein Defekt wird durch äußere Einflüsse verursacht (Internet, Antenne, drahtgebundene Signale usw.).
- Ein Gerät wird neu installiert oder zusätzliche Geräte werden angeschlossen, nachdem das gekaufte Gerät zum ersten Mal installiert wurde.
- Ein Gerät wird neu installiert, um es woanders aufzustellen oder an einen anderen Wohnort umzuziehen.
- Der Kunde benötigt eine Anleitung zur Verwendung eines Geräts eines anderen Herstellers.
- Der Kunde benötigt eine Anleitung zur Verwendung des Netzwerks oder eines Programms eines anderen Herstellers.
- Der Kunde möchte, dass auf dem Gerät Software installiert und das Gerät eingerichtet wird.
- Ein Servicetechniker beseitigt/säubert Staub oder Fremdkörper innerhalb des Geräts.
- Der Kunde möchte nach dem Homeshopping- oder Online-Kauf noch zusätzlich die Installation.

Ein Schaden am Gerät, der auf einen Kundenfehler zurückzuführen ist

Schaden am Gerät durch falsche Bedienung durch den Kunden oder fehlerhafte Reparatur.

Wenn der Schaden am Gerät verursacht wird durch:

- Einwirkung von außen oder fallen lassen
- Verwendung von Zubehör oder separat gekauftem Gerät, das nicht von Samsung freigegeben ist
- Reparatur durch eine Person, die kein Techniker eines Outsourcing-Serviceunternehmens oder Partners von Samsung Electronics Co., Ltd. ist.
- Umbau oder Reparatur des Geräts durch den Kunden
- Verwendung mit falscher Spannung oder nicht zugelassenen elektrischen Anschlüssen
- Nichtbeachtung der Warnhinweise im Benutzerhandbuch

Andere

- Das Gerät fällt durch eine Naturkatastrophe (Blitz, Feuer, Erdbeben, Überflutung usw.) aus.
- Die Verbrauchskomponenten sind aufgebraucht. (Batterie, Toner, Leuchtstofflampen, Tonköpfe, Vibrator, Lampe, Filter, Bänder usw.)

— Wenn der Kunde einen Service anfordert, obwohl das Gerät nicht defekt ist, wird möglicherweise eine Servicegebühr berechnet. Lesen Sie daher zunächst das Benutzerhandbuch.

FreeSync (für AMD-Grafikkarte)

Die Technologie **FreeSync** ist eine Lösung, die Abreißen des Bildes ohne die sonst übliche Verzögerung und Latenzzeit beseitigt.

Durch diese Funktion wird das Abreißen des Bildes und die Verzögerung beim Spielen verhindert. Steigern Sie Ihr Spielerlebnis.

Die auf dem Monitor angezeigten **FreeSync**-Menüpunkte können je nach Monitormodell und Kompatibilität mit der AMD Grafikkarte variieren.

- **Aus:** Deaktivieren von **FreeSync**.
- **Ein:** Schalten Sie die Funktion der **FreeSync** der AMD-Grafikkarten ein. Sie werden während des Spielens einiger Spiele eventuell vereinzelt ein Flimmern wahrnehmen.

Verwenden Sie die höchste Auflösung wenn Sie **FreeSync** benutzen.

Weitere Informationen zum Einstellen der Bildschirmfrequenz entnehmen Sie bitte **F & A → Wie kann ich die Frequenz ändern?**

— Die **FreeSync**-Funktion ist nur im **HDMI**- oder **DisplayPort**-Modus aktiviert. Verwenden Sie das vom Hersteller beigelegte HDMI/DP-Kabel, wenn Sie **FreeSync** verwenden.

— Wenn die Funktion **FreeSync** verwendet wird und der auf dem PC-Bildschirm angezeigte Text verschwommen oder fehlerhaft aussieht, lösen Sie das Problem, indem Sie die Auflösung des PC-Bildschirms auf die empfohlene Auflösung ändern.

— Wenn die **DisplayPort Ver.** auf **1.1** gestellt ist, wird der **FreeSync**-Modus deaktiviert.

Wenn Sie die **FreeSync**-Funktion beim Spielen eines Spiels verwenden, kann möglicherweise Folgendes auftreten:

- Der Bildschirm könnte je nach dem Typ der Grafikkarte, der Spieloptionseinstellungen oder des wiedergegebenen Videos flimmern. Versuchen Sie die folgenden Handlungen: verringern Sie die Spieleinstellungswerte, ändern Sie den aktuellen **FreeSync**-Modus auf **Aus** oder besuchen Sie die AMD-Website, um die Version Ihres Grafiktreibers zu überprüfen und auf die neueste zu aktualisieren.
- Während Sie die **FreeSync**-Funktion verwenden, könnte der Bildschirm aufgrund einer Veränderung der Ausgabefrequenz aus der Grafikkarte flimmern.
- Die Reaktionszeit könnte beim Spielen je nach Auflösung schwanken. Bei einer höheren Auflösung ist die Reaktionszeit in der Regel langsamer.
- Die Tonqualität des Monitors könnte herabgesetzt sein.

— Sollten Sie während der Nutzung der Funktion etwaige Probleme feststellen, wenden Sie sich an das Samsung-Service-Center.

— Bei Einstellung der Funktion auf **Ein** und Änderung der Bildschirmauflösung kann die Anzeige aufgrund der Grafikkarte zwischenzeitlich ausgeblendet werden. Stellen Sie **FreeSync** auf **Aus** und ändern Sie die Auflösung.

— Diese Funktion ist für Geräte ohne AMD-Grafikkarte (z.B. AV-Geräte) nicht verfügbar. Bei Anwendung der Funktion kann es zu einer Fehlfunktion des Bildschirms kommen.

Die Modelle der Grafikkartenliste unterstützen FreeSync

FreeSync kann nur für bestimmte AMD-Grafikkartenmodelle eingesetzt werden. Entnehmen Sie die unterstützten Grafikkarten bitte folgender Liste:

Installieren Sie unbedingt die neuesten offiziellen, **FreeSync** unterstützenden AMD-Grafiktreiber.

— Weitere AMD-Grafikkartenmodelle, die die **FreeSync**-Funktion unterstützen, finden Sie auf der offiziellen Website von AMD.

— Wählen Sie **FreeSync Aus** aus, wenn Sie eine Grafikkarte eines anderen Herstellers verwenden.

— Beim Anwenden der **FreeSync**-Funktion über das HDMI-Kabel könnte sie aufgrund der Bandbreitenbegrenzung bestimmter AMD-Grafikkarten nicht funktionieren.

- | | |
|--|--|
| • Radeon™ RX Vega series | • Radeon™ Pro Duo (2016 edition) |
| • Radeon™ RX 500 series | • Radeon™ R9 Nano series |
| • Radeon™ RX 400 series | • Radeon™ R9 Fury series |
| • Radeon™ R9/R7 300 series (mit Ausnahme von R9 370/X, R7 370/X, R7 265) | • Radeon™ R9/R7 200 series (mit Ausnahme von R9 270/X, R9 280/X) |