

SAMSUNG

BENUTZERHANDBUCH

Spielermonitor

S57CG95*N S49CG93*S

Farbe und Aussehen des Geräts sind geräteabhängig, und jederzeitige Änderungen der technischen Daten des Geräts zum Zweck der Leistungssteigerung sind vorbehalten.

Der Inhalt dieses Handbuchs kann ohne Ankündigung geändert werden, um die Qualität zu verbessern.

© Samsung

Samsung hat die Urheberrechte für dieses Handbuch.

Die teilweise oder vollständige Verwendung oder Vervielfältigung dieses Handbuchs ohne die Genehmigung von Samsung ist untersagt.

Warenzeichen, die nicht von Samsung stammen, sind Eigentum der entsprechenden Eigentümer.

Für Reparaturen an Ihrem Gerät fallen Gebühren an, wenn:

- (a) auf Ihren Wunsch ein Techniker zu Ihnen geschickt wird, aber es wird festgestellt, dass kein Defekt des Geräts vorliegt (d. h. wenn das Benutzerhandbuch nicht gelesen wurde).
- (b) Sie das Gerät in eine Reparaturwerkstatt bringen, aber es wird festgestellt, dass kein Defekt des Geräts vorliegt (d. h. wenn das Benutzerhandbuch nicht gelesen wurde).

Die Höhe eventuell anfallender Gebühren wird Ihnen vor dem Besuch eines Technikers mitgeteilt.

Inhaltsverzeichnis

Vor Inbetriebnahme des Geräts

Sicherheitshinweise	4
Strom und Sicherheit	4
Installieren	5
Betrieb	6
Reinigung	8
Richtige Haltung bei Verwendung des Geräts	8

Vorbereitung

Installieren	9
Befestigen des Standfußes	9
Vorsichtsmaßnahmen beim Bewegen des Geräts	12
Überprüfen des Raums rund um das Gerät herum	13
Anpassen von Neigung und Höhe	14
Anbringen der WANDHALTERUNG	16
Systemsteuerung	17

Anschließen und Verwenden eines externen Geräts

Lesen Sie das Nachfolgende, bevor Sie das Gerät verbinden.	18
Anschlüsse	19
Anschließen und Verwenden eines PCs	20
Anschließen mit einem HDMI-Kabel	20
Anschließen mit einem HDMI-DVI-Kabel	20
Anschließen mit einem DP-Kabel	20
Anschließen von Kopfhörern oder Ohrsteckern	20
Verbindung über das MICRO HDMI-Kabel	20
Anschließen des Geräts an einen PC als USB-HUB	21
Anschließen an die Stromversorgung	22
Ordentliche Kabelverlegung	23
Einstellen der optimalen Auflösung	24
Verwenden der Funktion Bildschirm-Pflege	24
Vorsichtsmaßnahmen zum Verhindern von Nachbildern	24
Schutz des Produkt-Bildschirms durch Bildschirm-Pflege	24

Menü

Game	25
Bild	29
PIP/PBP	34
Bildschirmanzeige	36
System	36
Unterstützung	40

Installieren der Software

Easy Setting Box	41
Einschränkungen und Probleme bei der Installation	41
Systemanforderungen	41
Treiberinstallation	41

Inhaltsverzeichnis

Handbuch zur Fehlerbehebung

Vorbereiten der Kontaktaufnahme mit dem Samsung Kundenservicecenter	42
Produkt-Diagnose (Bildschirmproblem)	42
Überprüfen von Auflösung und Frequenz	42
Überprüfen Sie folgenden Punkte.	42

F & A	45
-------	----

Technische Daten

Allgemein	46
-----------	----

Tabelle mit Standardsignalmodi	48
--------------------------------	----

Anhang

Inanspruchnahme des kostenpflichtigen Services (Kosten für Kunden)	52
Kein Produktdefekt	52
Ein Schaden am Gerät, der auf einen Kundenfehler zurückzuführen ist	52
Andere	52

FreeSync (für AMD-Grafikkarte)	53
--------------------------------	----

Adaptive-Sync (für NVIDIA-Grafikkarte)	54
--	----

Kapitel 01

Vor Inbetriebnahme des Geräts

Sicherheitshinweise

Warnung

Eine schwere oder tödliche Verletzung kann verursacht werden, wenn die Anweisungen nicht befolgt werden.







Vorsicht

Verletzungen oder Sachschäden können verursacht werden, wenn die Anweisungen nicht befolgt werden.

VORSICHT

GEFAHR DURCH STROMSCHLAG NICHT ÖFFNEN

VORSICHT: UM DAS RISIKO EINES STROMSCHLAGS ZU VERRINGERN, DÜRFEN SIE DIE ABDECKUNG (ODER RÜCKSEITE) NICHT ÖFFNEN. ES BEFINDEN SICH IM INNEREN KEINE TEILE, DIE VON BENUTZERN GEWARTET WERDEN KÖNNEN. ALLE WARTUNGSARBEITEN SIND QUALIFIZIERTEM FACHPERSONAL ZU ÜBERLASSEN.

	Dieses Symbol zeigt an, dass im Inneren Hochspannung vorhanden ist. Es ist gefährlich, Teile im Inneren dieses Bildschirms zu berühren.		Wechselspannung: Bei einer mit diesem Symbol gekennzeichneten Nennspannung handelt es sich um eine Wechselspannung.
	Dieses Symbol weist darauf hin, dass diesem Gerät wichtige Anweisungen zum Betrieb und zur Wartung beigefügt sind.		Gleichspannung: Bei einer mit diesem Symbol gekennzeichneten Nennspannung handelt es sich um eine Gleichspannung.
	Produkt der Klasse II: Dieses Symbol zeigt an, dass das Gerät einen elektrischen Erdungsanschluss (Masse) nicht benötigt. Wenn dieses Symbol auf einem Produkt mit Netzkabel nicht vorhanden ist, MUSS das Produkt über eine zuverlässige Verbindung mit der Erde (Masse) verfügen.		Vorsicht. Gebrauchsanweisung beachten: Dieses Symbol weist den Benutzer an, weitere sicherheitsrelevante Informationen der Gebrauchsanweisung zu entnehmen.

Strom und Sicherheit

Warnung

- Verwenden Sie kein(en) beschädigtes/n Netzkabel oder Stecker oder eine lose Steckdose.
- Verwenden Sie nicht mehrere Geräte an nur einer Steckdose.
- Berühren Sie den Netzstecker nicht mit nassen Händen.
- Stecken Sie den Netzstecker ganz hinein, sodass er nicht locker sitzt.
- Schließen Sie den Netzstecker an eine geerdete Steckdose an (nur isolierte Geräte vom Typ 1).
- Knicken Sie das Netzkabel nicht, und ziehen Sie auch nicht mit Gewalt daran. Verlegen Sie das Netzkabel nicht unter einem schweren Gegenstand.
- Stellen Sie das Gerät nicht in der Nähe von Wärmequellen auf.
- Entfernen Sie Staub an den Steckerstiften oder in der Steckdose mit einem trockenen Tuch.

Vorsicht

- Ziehen Sie das Netzkabel nicht ab, während das Gerät verwendet wird.
- Verwenden Sie nur das von Samsung mit dem Gerät gelieferte Netzkabel. Verwenden Sie das Netzkabel nicht mit anderen Geräten.
- Sorgen Sie dafür, dass die Steckdose, an der das Netzkabel angeschlossen ist, gut zugänglich ist.
 - Das Netzkabel muss abgezogen werden, um die Stromzufuhr zum Gerät auszuschalten, wenn ein Problem auftritt.
- Fassen Sie den Stecker, wenn Sie das Netzkabel aus der Steckdose ziehen.

Installieren

Warnung

- Legen Sie auf der Oberseite des Geräts keine Kerzen, Insektenschutzmittel oder Zigaretten ab. Stellen Sie das Gerät nicht in der Nähe von Wärmequellen auf.
- Stellen Sie das Produkt nicht an schlecht belüfteten Orten wie einem Bücherregal oder Schrank auf.
- Stellen Sie das Gerät mindestens 10 cm von der Wand weg, um genügend Luftzirkulation zu ermöglichen.
- Lassen Sie die Verpackungsfolien nicht in die Hände von Kindern gelangen.
 - Kinder könnten daran ersticken.
- Stellen Sie das Gerät nicht auf eine instabile oder vibrierende Oberfläche (unsicheres Regal, geneigte Fläche usw.).
 - Das Gerät könnte herunterfallen und beschädigt werden oder Verletzungen verursachen.
 - Wenn das Gerät an einem Ort mit besonders starker Vibration verwendet wird, kann es beschädigt oder ein Brand verursacht werden.
- Stellen Sie das Gerät nicht in einem Fahrzeug oder an einem Ort, der Staub, Feuchtigkeit (Wasser tropft u.ä.), Öl oder Rauch ausgesetzt ist, auf.
- Setzen Sie das Gerät nicht direkter Sonneneinstrahlung, Hitze oder einem heißen Gegenstand wie einem Herd aus.
 - Andernfalls kann die Gerätelebensdauer verringert oder ein Feuer verursacht werden.
- Stellen Sie das Gerät außerhalb der Reichweite von kleinen Kindern auf.
 - Das Gerät könnte herunterfallen und Kinder verletzen.
- Speiseöl, wie beispielsweise Sojaöl, kann das Gerät beschädigen oder verformen. Stellen Sie das Gerät nicht in einer Küche oder in der Nähe einer Küchentheke auf.

Vorsicht

- Lassen Sie das Gerät beim Transport nicht fallen.
- Legen Sie das Gerät nicht auf seiner Vorderseite ab.
- Stellen Sie bei der Aufstellung des Geräts in einem Schrank oder Regal sicher, dass die Unterkante der Vorderseite des Geräts nicht herausragt.
 - Das Gerät könnte herunterfallen und beschädigt werden oder Verletzungen verursachen.
 - Stellen Sie das Gerät nur in Schränke oder Regale geeigneter Größe.
- Setzen Sie das Gerät vorsichtig ab.
 - Betriebsstörungen oder Verletzungen können die Folge sein.
- Wenn Sie das Gerät an einem ungewöhnlichen Ort (ein Ort mit viel Feinstaub, chemischen Substanzen, extremen Temperaturen oder hoher Feuchtigkeit oder an einem Ort, an dem das Gerät ständig für einen längeren Zeitraum in Betrieb sein soll) aufstellen, kann dies seine Leistung erheblich beeinträchtigen.
 - Wenden Sie sich unbedingt an das Samsung Kundenservicecenter, bevor Sie das Gerät an einem solchen Ort aufstellen.
- Ehe Sie das Gerät montieren, legen Sie es mit dem Bildschirm nach unten auf eine flache und stabile Oberfläche.
 - Das Gerät ist gebogen. Wenn Sie Druck auf das Gerät ausüben, während es auf einer flachen Oberfläche liegt, können Sie es beschädigen. Üben Sie keinen Druck auf das Gerät aus, wenn es mit der Vorderseite nach oben oder unten auf der Oberfläche liegt.
- Die Farbe kann in derselben Serie je nach der Größe variieren.

Betrieb

Warnung

- Im Inneren des Geräts liegt Hochspannung an. Zerlegen, reparieren oder modifizieren Sie das Gerät nicht selbst.
 - Wenden Sie sich zur Reparatur an das Samsung Kundenservicecenter.
- Lösen Sie alle Kabel einschließlich des Netzkabels vom Gerät, bevor Sie es transportieren.
- Wenn das Gerät ein seltsames Geräusch, Brandgeruch oder Rauch von sich gibt, ziehen Sie sofort das Netzkabel ab und wenden sich an das Samsung Kundenservicecenter.
- Lassen Sie Kinder nicht mit dem Gerät spielen.
 - Kinder könnten sich ernsthaft verletzen.
- Wenn das Gerät heruntergefallen oder die Verkleidung beschädigt ist, schalten Sie es aus und ziehen Sie das Netzkabel ab. Wenden Sie sich dann an das Samsung Kundenservicecenter.
 - Wenn Sie das Gerät trotzdem weiter verwenden, kann dies zu einem Brand oder Stromschlag führen.
- Lassen Sie keine schweren Gegenstände oder Gegenstände, die Kinder mögen (Spielzeug, Süßigkeiten usw.) auf der Oberseite des Geräts liegen.
 - Das Gerät oder schwere Gegenstände könnten herunterfallen, wenn Kinder nach dem Spielzeug oder den Süßigkeiten greifen, was zu schweren Verletzungen führen könnte.
- Schalten Sie das Gerät während eines Gewitters aus, und ziehen Sie das Netzkabel ab.
- Lassen Sie auf das Gerät keine Gegenstände fallen, und schlagen Sie auch nicht dagegen.
- Bewegen Sie das Gerät nicht, indem Sie am Netzkabel oder an einem anderen Kabel ziehen.
- Berühren Sie das Gerät oder den Netzstecker nicht, wenn Gas austritt. Lüften Sie den Raum sofort.
- Heben oder bewegen Sie das Gerät nicht, indem Sie am Netzkabel oder an einem anderen Kabel ziehen.
- Verwenden Sie kein brennbares Spray und keine brennbare Substanz in der Nähe des Geräts, und bewahren Sie diese auch nicht in der Nähe auf.
- Stellen Sie sicher, dass die Lüftungsöffnungen nicht durch Tischdecken oder Vorhänge blockiert sind.
 - Eine erhöhte Innentemperatur kann einen Brand verursachen.
- Stecken Sie keine metallischen Gegenstände (Schrauben, Münzen, Haarnadeln usw.) oder leicht entzündliche Gegenstände (Papier, Streichhölzer usw.) in das Gerät (in Lüftungsöffnungen, Anschlüsse o.ä.).
 - Schalten Sie das Produkt aus, und ziehen Sie das Netzkabel ab, wenn Wasser oder andere Fremdstoffe in das Gerät gelangt sind. Wenden Sie sich dann an das Samsung Kundenservicecenter.
- Stellen Sie keine mit Flüssigkeit gefüllten Gegenstände (Vasen, Töpfe, Flaschen usw.) oder metallischen Gegenstände auf das Gerät.
 - Schalten Sie das Produkt aus, und ziehen Sie das Netzkabel ab, wenn Wasser oder andere Fremdstoffe in das Gerät gelangt sind. Wenden Sie sich dann an das Samsung Kundenservicecenter.

Vorsicht

- Das Anzeigen von Standbildern auf dem Bildschirm über einen längeren Zeitraum kann zum Einbrennen von Nachbildern oder Pixelfehlern führen.
 - Stellen Sie den Bildschirm auf Stromsparmodus oder Bewegtbild-Bildschirmschoner, wenn Sie das Gerät über einen längeren Zeitraum nicht verwenden.
- Ziehen Sie das Netzkabel aus der Steckdose, wenn Sie das Gerät für einen längeren Zeitraum (Urlaub usw.) nicht verwenden.
 - Staubablagerungen können in Verbindung mit Hitze einen Brand, Stromschlag oder Leckstrom verursachen.
- Verwenden Sie das Gerät mit der empfohlenen Auflösung und Frequenz.
 - Ihr Sehvermögen könnte sich sonst verschlechtern.
- Stapeln Sie AC/DC-Netzteile nicht.
- Entfernen Sie den Plastikbeutel vom AC/DC-Netzteil, bevor Sie es verwenden.
- Schützen Sie das AC/DC-Netzteil vor Wasser oder Feuchtigkeit.
 - Dies kann zu einem elektrischen Schlag oder Brand führen.
 - Vermeiden Sie die Verwendung des Geräts im Freien, wo es Regen oder Schnee ausgesetzt sein könnte.
 - Achten Sie darauf, das AC/DC-Netzteil nicht mit Wasser in Kontakt zu bringen, wenn Sie den Boden wischen.
- Stellen Sie das AC/DC-Netzteil nicht in die Nähe eines Heizgeräts.
 - Andernfalls kann ein Brand entstehen.
- Bewahren Sie das AC/DC-Netzteil in einem gut belüfteten Raum auf.
- Wenn Sie das Ladegerät so ablegen, dass es mit der Schnur nach oben hängt, könnten Wasser oder andere Fremdkörper in den Adapter eindringen und so eine Fehlfunktion verursachen.

Legen Sie daher das Ladegerät immer flach auf einen Tisch oder auf den Boden.
- Stellen Sie das Gerät nicht auf den Kopf. Transportieren Sie es nicht, indem Sie es am Ständer halten.
 - Das Gerät könnte herunterfallen und beschädigt werden oder Verletzungen verursachen.
- Wenn Sie über einen längeren Zeitraum aus zu geringer Entfernung auf den Bildschirm schauen, kann dies zu einer Verschlechterung Ihres Sehvermögens führen.
- Verwenden Sie keine Luftbefeuchter oder Öfen in der Nähe des Geräts.
- Ruhen Sie Ihre Augen für jede Stunde, die Sie das Produkt benutzen, mindestens 5 Minuten lang aus oder schauen Sie auf weit entfernte Gegenstände.
- Berühren Sie nicht den Bildschirm, wenn das Gerät längere Zeit eingeschaltet war, weil es heiß wird.
- Lassen Sie Kleinteile nicht in die Hände von Kindern gelangen.
- Seien Sie beim Einstellen des Gerätewinkels vorsichtig.
 - Ihre Hand oder ein Finger könnte stecken bleiben und verletzt werden.
 - Wenn Sie das Gerät zu sehr kippen, kann es umfallen und Verletzungen verursachen.
- Stellen Sie keine schweren Gegenstände auf das Gerät.
 - Betriebsstörungen oder Verletzungen können die Folge sein.
- Stellen Sie keine zu große Lautstärke ein, wenn Sie Kopfhörer oder Ohrstecker benutzen.
 - Zu große Lautstärke kann zu Gehörschädigungen führen.

Reinigung

Bei Hochglanzmodellen können sich auf der Oberfläche weiße Flecken bilden, wenn in der Nähe ein Luftbefeuchter mit Ultraschall verwendet wird.

— Wenden Sie sich an das Samsung-Kundendienstcenter, wenn Sie das Innere des Geräts reinigen möchten (es wird eine Servicegebühr erhoben).

Drücken Sie nicht mit den Händen oder anderen Gegenständen auf den Produktbildschirm. Es besteht das Risiko, den Monitor zu beschädigen.

— Seien Sie vorsichtig bei der Reinigung, weil Display und Verkleidung moderner Anzeigen anfällig für Kratzer sind.

Gehen Sie bei der Reinigung wie folgt vor.

- 1 Schalten Sie das Gerät und den PC aus.
- 2 Ziehen Sie das Netzkabel vom Gerät ab.
 - Halten Sie das Stromkabel am Stecker, und berühren Sie das Kabel nicht mit nassen Händen. Andernfalls kann dies zu einem elektrischen Schlag oder Brand führen.
- 3 Wischen Sie das Gerät mit einem sauberen, weichen und trockenen Tuch ab.

Befeuchten Sie ein weiches Tuch mit Wasser, wringen Sie es gründlich aus und reinigen Sie damit durch Wischen das Äußere des Geräts.

 - Verwenden Sie für das Gerät keine Reinigungsmittel, die Alkohol, Lösungsmittel oder Tenside enthalten.
 - Sprühen Sie kein Wasser oder Reinigungsmittel direkt auf das Gerät.
- 4 Bringen Sie nach der Reinigung das Netzkabel wieder am Gerät an.
- 5 Schalten Sie das Gerät und den PC ein.

Richtige Haltung bei Verwendung des Geräts



Verwenden Sie das Gerät in der richtigen Haltung wie folgt:

- Sitzen Sie aufrecht, mit geradem Rücken.
- Lassen Sie einen Abstand von 45 bis 50 cm zwischen Auge und Bildschirm, und blicken Sie leicht nach unten auf den Bildschirm.
- Die Augen sollen direkt vor dem Bildschirm sein.
- Passen Sie den Winkel so an, dass sich auf dem Bildschirm kein Licht reflektiert.
- Halten Sie Ihre Unterarme senkrecht zu Ihren Oberarmen und auf einer Ebene mit dem Handrücken.
- Halten Sie die Ellenbogen ungefähr in einem rechten Winkel.
- Stellen Sie die Höhe des Gerät so ein, dass Sie Ihre Knie mindestens 90° beugen können, die Fersen auf dem Boden aufliegen und Ihre Arme niedriger als Ihr Herz positioniert sind.
- Führen Sie die Entspannungsübungen für die Augen aus oder blinzeln Sie häufig, um die Müdigkeit der Augen zu lindern.

Kapitel 02

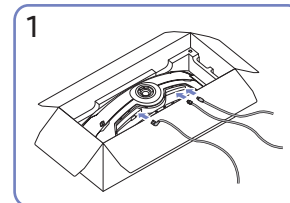
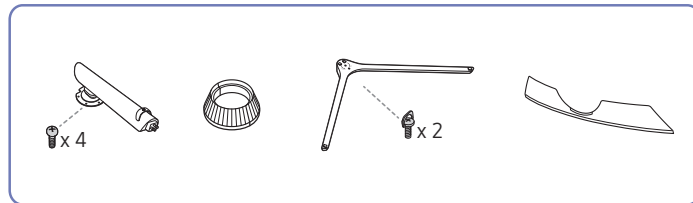
Vorbereitung

Installieren

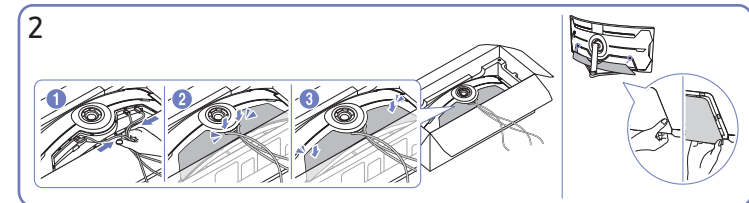
Befestigen des Standfußes

- Beim Zerlegen gehen Sie in der umgekehrten Reihenfolge vor.
- Die Farbe und Form von Teilen können sich von diesen Darstellungen unterscheiden. Unangekündigte Änderungen der technischen Daten des Geräts zum Zweck der Qualitätssteigerung sind vorbehalten.

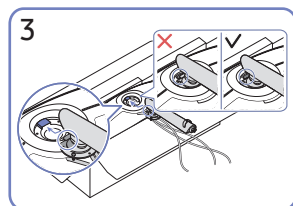
S57CG95*N



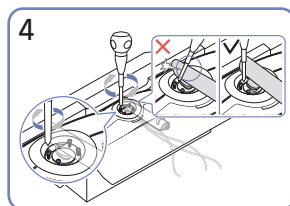
1
Schließen Sie die entsprechenden Kabel an.



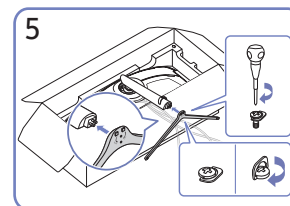
2
Sammeln Sie die Kabel und richten Sie sie an der mittleren Nut der HINTEREN NEBENABDECKUNG aus. Montieren Sie die HINTERE NEBENABDECKUNG an der Rückseite des Produkts.



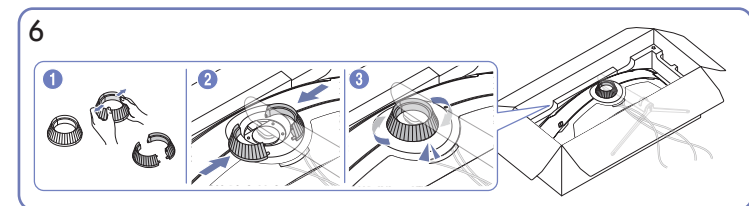
3
Platzieren Sie die Halterung für den Standfuß wie in der Abbildung gezeigt auf dem Monitor.



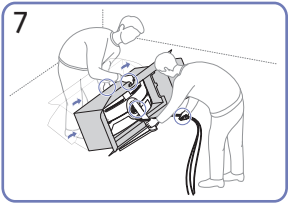
4
Bringen Sie die Schrauben auf der Oberseite der Halterung für den Standfuß an.



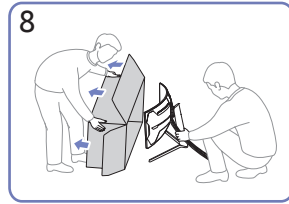
5
Setzen Sie den Standfuß in die Halterung für den Standfuß in der in der Abbildung gezeigten Richtung ein.



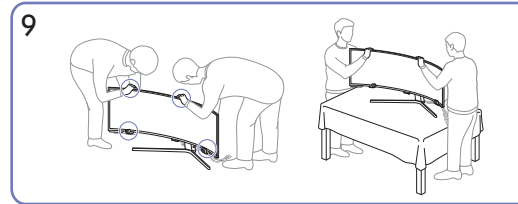
6
Zerlegen Sie die OBERE HINTERE ABDECKUNG. Bringen Sie die OBERE HINTERE ABDECKUNG wie im Bild gezeigt an der Halterung für den Standfuß an. Drehen Sie die OBERE HINTERE ABDECKUNG im Uhrzeigersinn.



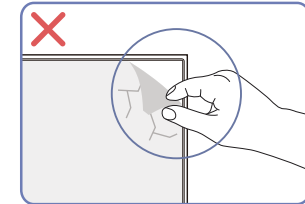
7
Stellen Sie den Monitor wie in der Abbildung
gezeigt auf.



8
Entfernen Sie die Packung.

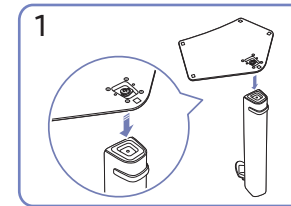
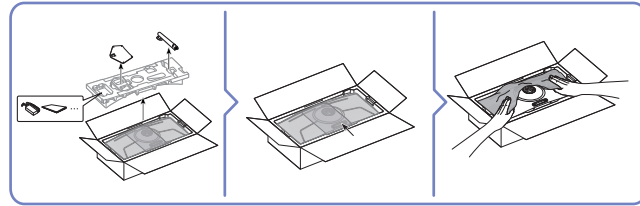
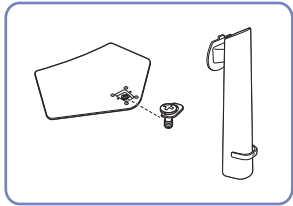


9
Platzieren Sie das Produkt auf dem Tisch. Halten Sie die
Kabel dabei zusammen, damit Sie nicht unter dem Ständer
festkleben.

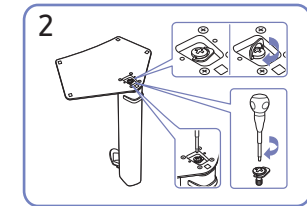


Vorsicht
Entfernen Sie nicht absichtlich die
Panelfolie. Wenn dies nicht beachtet
wird, könnte der Garantieservice
eingeschränkt sein.

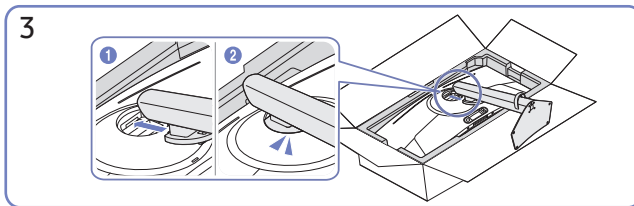
S49CG93*S



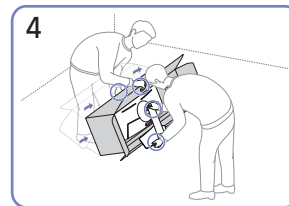
1
Stellen Sie den Standfuß in der in der Abbildung gezeigten Richtung auf den Standfußanschluss. Vergewissern Sie sich, dass der Standfußanschluss fest verbunden ist.



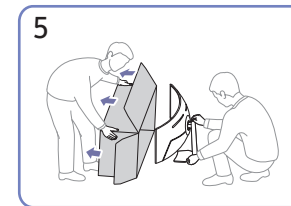
2
Drehen Sie die Befestigungsschraube unten am Standfuß bis zum Anschlag, damit er sicher befestigt ist.



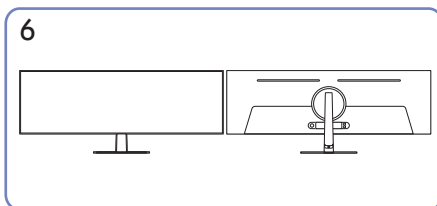
3
Schieben Sie den montierten Standfuß in Pfeilrichtung (siehe Abbildung) in das Gerätegehäuse hinein.



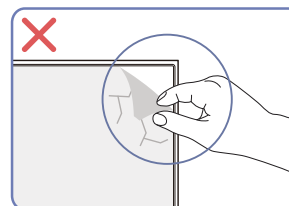
4
Stellen Sie den Monitor wie in der Abbildung gezeigt auf.



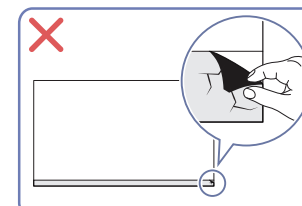
5
Nehmen Sie das Gerät aus dem Karton.



6
Die Montage des Standfußes ist abgeschlossen.

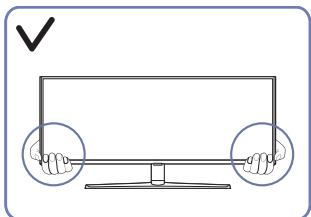


Vorsicht
Entfernen Sie nicht absichtlich die Panelfolie. Wenn dies nicht beachtet wird, könnte der Garantieservice eingeschränkt sein.

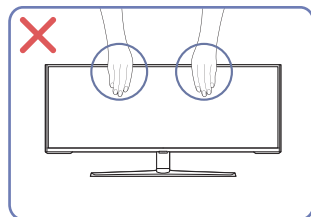


Vorsichtsmaßnahmen beim Bewegen des Geräts

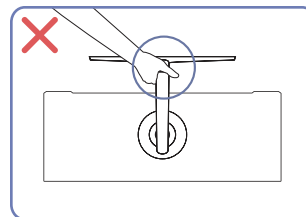
— Die Farbe und Form von Teilen können sich von diesen Darstellungen unterscheiden. Unangekündigte Änderungen der technischen Daten des Geräts zum Zweck der Qualitätssteigerung sind vorbehalten.



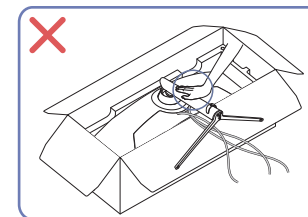
- Greifen Sie die unteren Ecken oder die Kanten des Geräts, wenn Sie es bewegen.



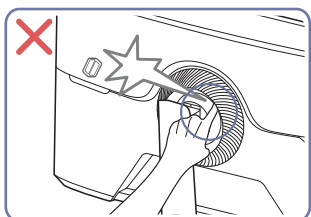
- Üben Sie keinen direkten Druck auf den Monitor aus.
- Greifen Sie das Gerät nicht am Bildschirm, wenn Sie es bewegen.



- Drehen Sie das Gerät nicht auf den Kopf und halten es nur am Standfuß.



- Drücken Sie das Gerät nicht herunter. Es besteht das Risiko, das Gerät zu beschädigen.

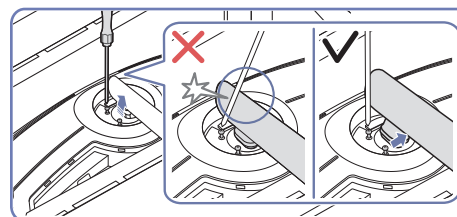


- Achten Sie darauf, Ihre Finger nicht einzuklemmen.

— Nur Modelle S57CG95*N.



- Achten Sie darauf, Ihre Finger nicht einzuklemmen.



- Neigen Sie den Standfußanschluss seitlich, um eine Berührung mit dem Schraubendreher zu vermeiden.

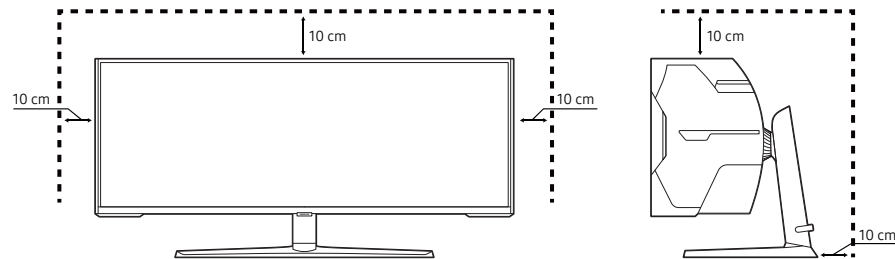
— Nur Modelle S57CG95*N.

Überprüfen des Raums rund um das Gerät herum

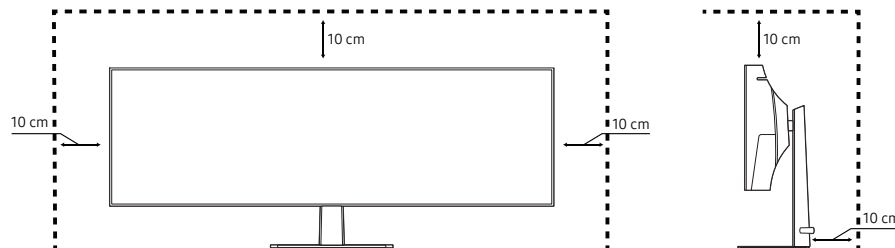
Stellen Sie beim Aufstellen des Produkts sicher, dass genügend Platz für die Belüftung vorhanden ist. Wenn die Temperatur im Innern des Geräts ansteigt, kann dies zu einem Feuer oder einer Beschädigung des Geräts führen. Lassen Sie bei der Montage um das Gerät herum genügend Platz frei (siehe Abbildung).

— Das Aussehen kann sich je nach Gerät unterscheiden.

S57CG95*N



S49CG93*S

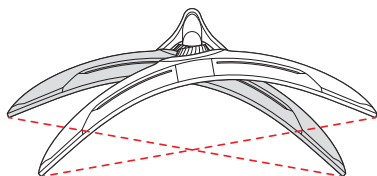


Anpassen von Neigung und Höhe

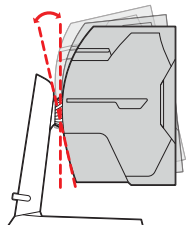
Die Farbe und Form von Teilen können sich von diesen Darstellungen unterscheiden. Un angekündigte Änderungen der technischen Daten des Geräts zum Zweck der Qualitätssteigerung sind vorbehalten.

S57CG95*N

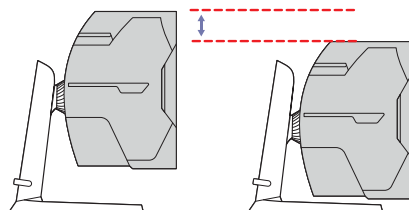
$-15,0^\circ (\pm 2,0^\circ) \sim 15,0^\circ (\pm 2,0^\circ)$



$-3,0^\circ (\pm 2,0^\circ) \sim 10,0^\circ (\pm 2,0^\circ)$

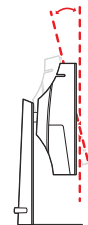


120,0 mm ($\pm 5,0$ mm)

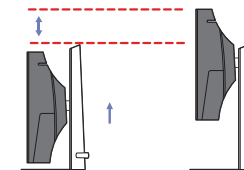


S49CG93*S

$-2,0^\circ (\pm 2,0^\circ) \sim 15,0^\circ (\pm 2,0^\circ)$



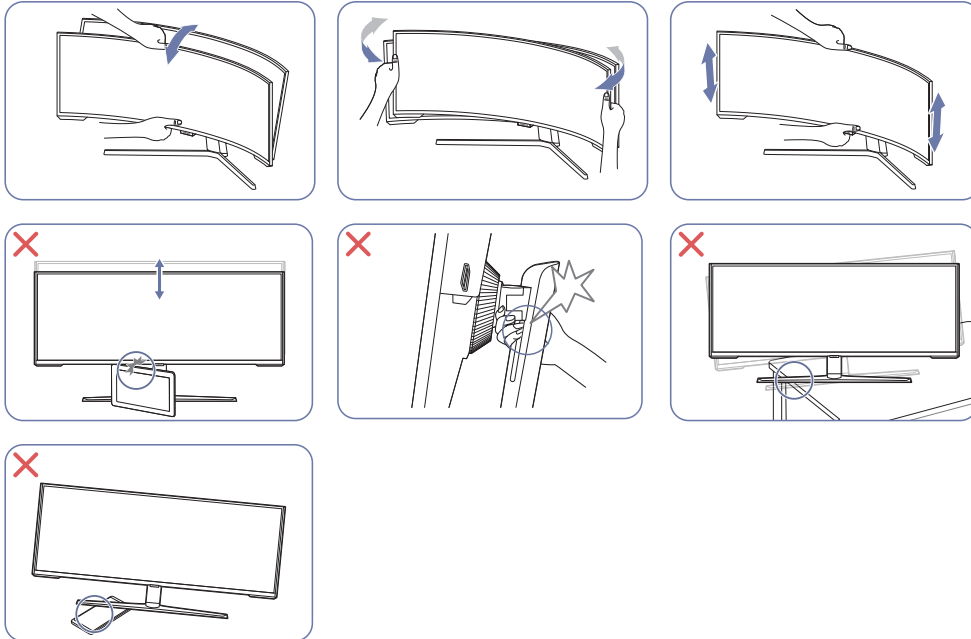
120,0 mm ($\pm 5,0$ mm)



- Sie können den Neigungswinkel sowie die Höhe des Produkts anpassen.
- Fassen Sie das Gerät oben in der Mitte, und ändern Sie vorsichtig die Höhe.
- Beim Einstellen der Ständerhöhe könnten Sie ein Geräusch hören. Dieses Geräusch wird dadurch erzeugt, dass die Kugel beim Einstellen der Ständerhöhe im Inneren des Ständers verrutscht. Dies ist ein normales Geräusch und keine Fehlfunktion des Gerätes.

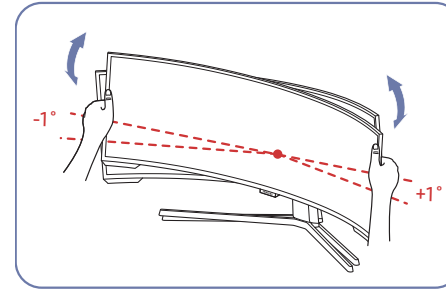
Vorsicht

Die Farbe und Form von Teilen können sich von diesen Darstellungen unterscheiden. Unangekündigte Änderungen der technischen Daten des Geräts zum Zweck der Qualitätssteigerung sind vorbehalten.



- Greifen Sie den Monitor rechts und links und passen Sie die Drehgelenk an. (Nur Modelle S57CG95*N.)
- Greifen Sie den Monitor in der Mitte, und ändern Sie die Höhe.
- Halten Sie NICHT das sich bewegende Teil des Standfußes mit der Hand fest, wenn Sie den Bildschirm anpassen. Ihre Hand könnte verletzt werden.
- Stellen Sie bei der Aufstellung des Geräts in einem Schrank oder Regal sicher, dass die Unterkante der Vorderseite des Geräts nicht herausragt.

Falls der Bildschirm nach der Einstellung der Neigung und der Höhe des Produkts nicht waagrecht ist, führen Sie folgende Schritte durch.

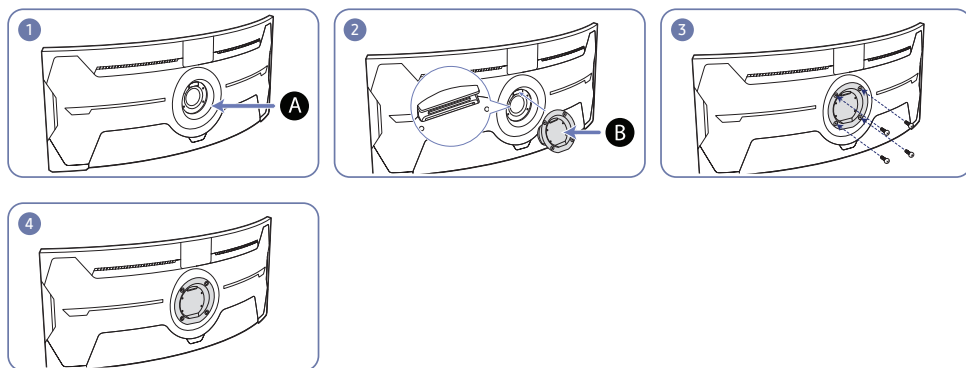


- Halten Sie die Einfassung an beiden Seiten und stellen Sie den Monitorwinkel ein, bis der Bildschirm waagrecht ist. (Achten Sie darauf, nicht direkt am Bildschirm anzugreifen.)
- Der Monitorwinkel kann von -1° bis $+1^\circ$ eingestellt werden.

Anbringen der WANDHALTERUNG

— Schalten Sie das Gerät aus und ziehen Sie das Netzkabel aus der Steckdose.

S57CG95*N

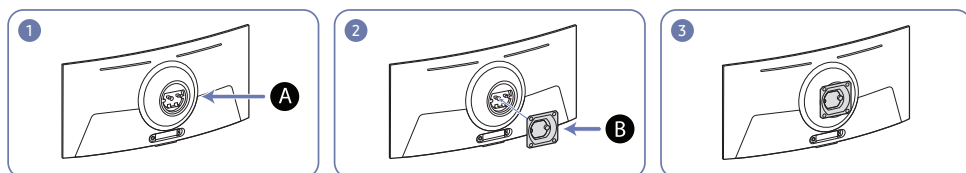


A Bringen Sie die WANDHALTERUNG hier an

B WANDHALTERUNG

Richten Sie **B** mit **A** an dem Monitor aus und ziehen Sie dann die Schrauben fest, die vom Standfuß entfernt wurden.

S49CG93*S



A Bringen Sie die WANDHALTERUNG hier an

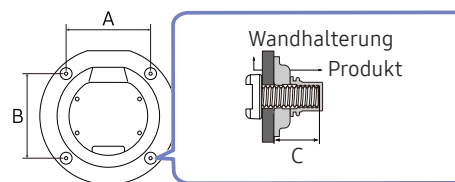
B WANDHALTERUNG

Ordnen Sie **B** auf dem Monitor **A** zu und befestigen Sie das Gerät mit den Schrauben fest am **B**.

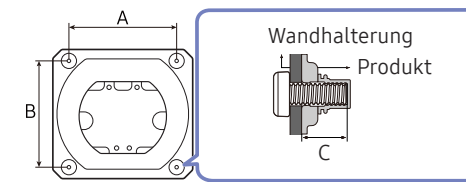
Hinweise

- Wenn Sie eine Schraube verwenden, die länger ist als der Standard, können die inneren Bauteile des Geräts beschädigt werden.
- Bei Wandhalterungen, die nicht der VESA-Spezifikation für Schrauben entsprechen, kann die Länge der Schrauben je nach Spezifikation unterschiedlich sein.
- Verwenden Sie keine Schrauben, die nicht der VESA-Standardspezifikation entsprechen. Befestigen Sie die Wandhalterung oder den Standfuß nicht mit übermäßiger Kraft. Das Gerät könnte herunterfallen und beschädigt werden oder Verletzungen verursachen. Samsung haftet nicht für Geräteschäden oder Verletzungen, wenn die falschen Schrauben verwendet werden oder die Wandhalterung oder der Standfuß mit übermäßiger Kraft befestigt werden.
- Samsung haftet nicht für Geräteschäden oder Verletzungen, wenn eine Wandhalterung verwendet wird, die nicht den vorgegebenen Spezifikationen entspricht, oder wenn Sie die Wandhalterung selbst anbringen.
- Um das Gerät an der Wand zu montieren, müssen Sie eine Wandhalterung kaufen, die einen Abstand von mindestens 10 cm zur Wand bietet.
- Achten Sie darauf, nur einen standardmäßigen Wandhalterungssatz zu verwenden.
- Entfernen Sie den Sockel vom Monitor, wenn Sie den Monitor an der Wand aufhängen möchten.
- Montieren Sie das Gerät nicht mit einer Neigung von mehr als 15°.

S57CG95*N



S49CG93*S



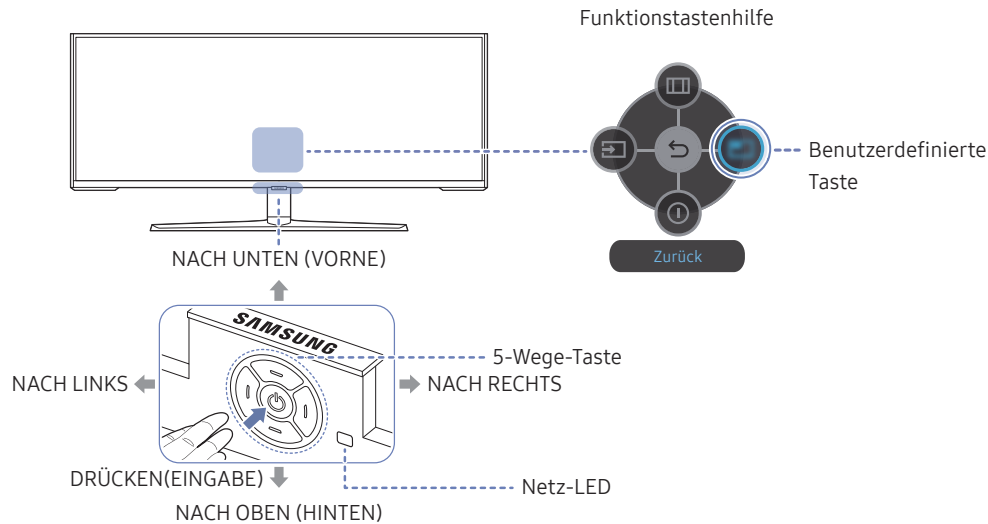
Modellname	VESA-Schraubenlochmaße (A * B) in mm	C (mm)	Standardschraube	Menge
------------	--------------------------------------	--------	------------------	-------

S57CG95*N	100,0 x 100,0	4,0 ~ 9,5	M4	4
S49CG93*S		3,5 ~ 5,5		

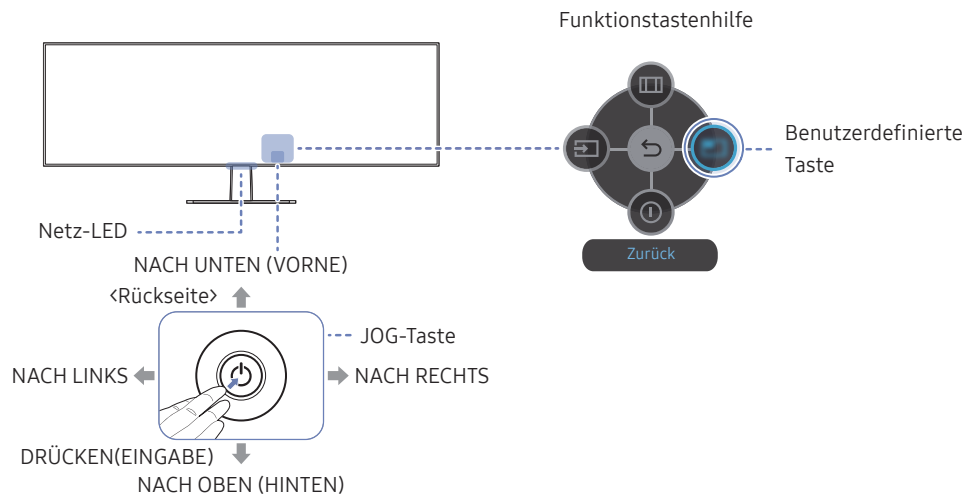
— Montieren Sie das Wandmontagekit nicht, während das Gerät eingeschaltet ist. Dies könnte zu Verletzungen durch Stromschlag führen.

Systemsteuerung

Die Farbe und Form von Teilen können sich von diesen Darstellungen unterscheiden. Unangekündigte Änderungen der technischen Daten des Geräts zum Zweck der Qualitätssteigerung sind vorbehalten.
S57CG95*N



S49CG93*S



Bauteile	Beschreibung
5-Wege-Taste	Multidirektionale Taste zur Unterstützung der Navigation.
JOG-Taste	Multidirektionale Taste zur Unterstützung der Navigation. Nur Modelle S49CG93*S.
Netz-LED	Diese LED zeigt den Netzstatus an. Sie können auf dem Menübildschirm den Betrieb der Netz-LED aktivieren oder deaktivieren. (Menü → System → Stromv.-LED Ein)
Funktionstastenhilfe	Drücken Sie zum Verwenden der Funktionstastenhilfe die 5-Wege-/JOG-Taste bei eingeschaltetem Bildschirm. <ul style="list-style-type: none"> „Custom Key“ wird verwendet, um in Benutzerdefinierte Taste anpassen direkt auf den Funktionsatz zuzugreifen.
Benutzerdefinierte Taste	Benutzerdefinierte Taste einrichten Wechseln Sie mithilfe der Funktionstaste zu (Menü → System → Benutzerdefinierte Taste anpassen) und ändern Sie die benutzerdefinierte Taste.
Quelle	Ändert die Eingangsquelle. In der oberen linken Ecke des Bildschirms wird eine Meldung angezeigt, wenn die Eingangsquelle geändert wurde.
Menü	Hiermit zeigen Sie das Bildschirmmenü an.
Aussch.	Schaltet das Gerät aus.
Zurück	Dient zum Verlassen der Menüseite.

Kapitel 03

Anschließen und Verwenden eines externen Geräts

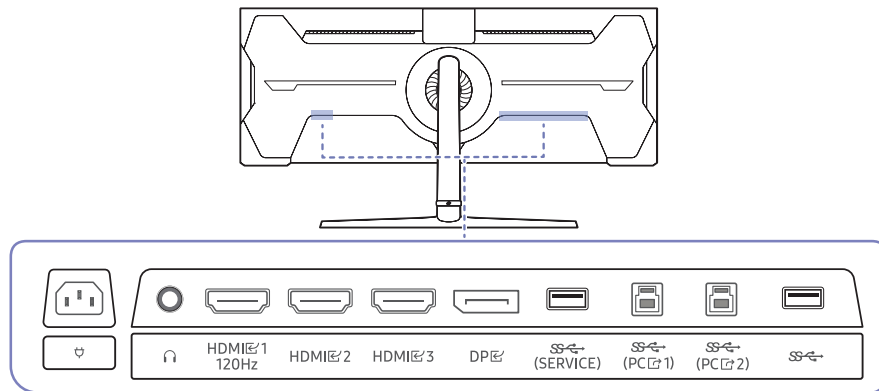
Lesen Sie das Nachfolgende, bevor Sie das Gerät verbinden.

- 1 Überprüfen Sie die Form der beiden Anschlüsse der mitgelieferten Signalkabel und die Form und Position der Anschlüsse am Produkt und dem externen Gerät, bevor Sie das Produkt verbinden.
 - 2 Stellen Sie sicher, dass Sie die Stromkabel vom Produkt und dem externen Gerät getrennt sind, um Beschädigungen am Produkt durch einen Kurzschluss oder Überstrom zu verhindern, bevor Sie das Produkt verbinden.
 - 3 Wenn alle Signalkabel richtig angeschlossen sind, verbinden Sie die Stromkabel wieder mit dem Produkt und dem externen Gerät.
 - 4 Wenn die Verbindung abgeschlossen ist, lesen Sie die Handbücher, um sich mit den Funktionen des Produkts, Vorsichtsmaßnahmen und weiteren Informationen für die Verwendung des Produkts vertraut zu machen.
 - 5 Wenn Sie die maximalen Spezifikationen unseres Produkts verwenden möchten, überprüfen Sie die Spezifikationen bezüglich der Unterstützung der Kabelversion, die Sie verwenden.
- Die Anschlussteile können je nach Produkt unterschiedlich sein.
 - Die vorhandenen Anschlüsse können je nach Gerät variieren.

Anschlüsse

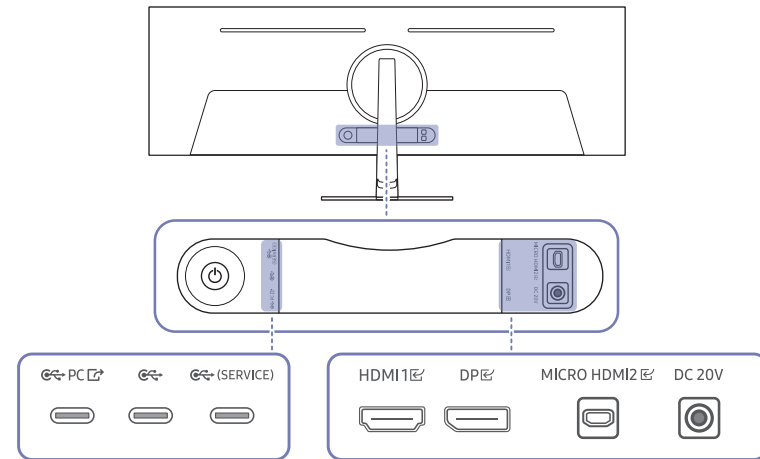
Die verfügbaren Funktionen können je nach Modell unterschiedlich sein. Die Farbe und Form von Teilen können sich von diesen Darstellungen unterscheiden. Unangekündigte Änderungen der technischen Daten des Geräts zum Zweck der Qualitätssteigerung sind vorbehalten. Entsprechende Informationen finden Sie im jeweiligen Handbuch.

S57CG95*N



Anschluss	Beschreibung
	Zur Verbindung mit einem Audio-Ausgabegerät wie beispielsweise einem Kopfhörer oder Ohrsteckern.
HDMI 1 120Hz HDMI 2 HDMI 3	Anschließen an ein externes Gerät mit Hilfe eines HDMI- oder HDMI-DVI-Kabels. Der HDMI 1 120Hz-Anschluss unterstützt bis zu DUHD bei 120 Hz (7680 x 2160 bei 120 Hz).
DP	Zum Anschluss eines PCs über ein DP-Kabel.
SS (PC 1) SS (PC 2)	Zur Verbindung mit einem PC über ein USB-Kabel. Kompatibel mit einem USB-Kabel, Version 2.0. Nur an einen PC anschließen.
SS (SERVICE)	Anschließen an ein USB-Gerät. Zum Aktualisieren der Software verwendet. Weitere Informationen finden Sie auf der Anschließen des Geräts an einen PC als USB-HUB, Software-Update -Seite.
SS	Anschließen an ein USB-Gerät.
	Verbinden Sie das Netzkabel für das Produkt.

S49CG93*S



Anschluss	Beschreibung
HDMI 1	Anschließen an ein externes Gerät mit Hilfe eines HDMI- oder HDMI-DVI-Kabels.
MICRO HDMI 2	Stellt über ein von Samsung bereitgestelltes HDMI-Kabel (ein HDMI-zertifiziertes Hochgeschwindigkeitskabel) eine Verbindung mit einem externen Gerät her.
DP	Zum Anschluss eines PCs über ein DP-Kabel.
SS PC	Zur Verbindung mit einem PC über ein USB-C-Kabel. Es kann nur als USB 3.0 betrieben werden, wenn der USB-HUB verwendet wird. Weitere Informationen finden Sie auf der Anschließen des Geräts an einen PC als USB-HUB .
SS (SERVICE)	Lässt sich an ein USB-Gerät wie eine Tastatur oder Maus anschließen. Zum Aktualisieren der Software verwendet. Wenn Sie die Software mithilfe eines USB-Geräts aktualisieren möchten, vergewissern Sie sich, ein USB 2.0-Gerät zu verwenden. Weitere Informationen finden Sie auf der Software-Update -Seite.
SS	Lässt sich an ein USB-Gerät wie eine Tastatur oder Maus anschließen.
DC 20V	Für den Anschluss des AC/DC-Netzteil.

Anschließen und Verwenden eines PCs

Wählen Sie für Ihren Computer geeignete Anschlussmethode.

— Portnamen und die Nummern der Ports können sich je nach Modell unterscheiden.

Anschließen mit einem HDMI-Kabel

S49CG93*S : HDMI 1

S57CG95*N : HDMI 1
120Hz , HDMI 2, HDMI 3

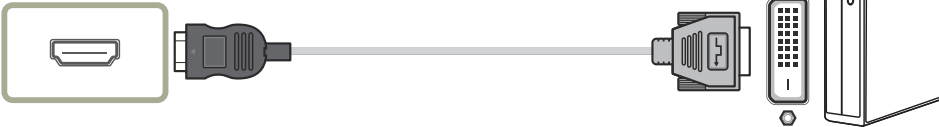


— Es wird empfohlen, das als Bestandteil beiliegende HDMI-Kabel zu verwenden. Wird keins bereitgestellt, vergewissern Sie sich, ein autorisiertes HDMI-Kabel für Verbindungen zu verwenden. Wenn Sie ein nicht autorisiertes HDMI-Kabel verwenden, kann sich die Bildqualität verschlechtern.

Anschließen mit einem HDMI-DVI-Kabel

S49CG93*S : HDMI 1

S57CG95*N : HDMI 1
120Hz , HDMI 2, HDMI 3



— Die Audiofunktion wird nicht unterstützt, wenn das externe Gerät mit dem HDMI-DVI-Kabel angeschlossen wird.

— Die optimale Auflösung könnte bei einem HDMI/DVI-Kabel nicht verfügbar sein.

Anschließen mit einem DP-Kabel

DP



— Es wird empfohlen, das als Zubehör beiliegende DP-Kabel zu verwenden. Wird keins bereitgestellt, vergewissern Sie sich, ein DP-Kabel von maximal 1,5 m Länge zu verwenden.

— Verwenden Sie ein VESA-zertifiziertes DP1.2-Kabel oder höher und seinen DP-Adapter.

Anschließen von Kopfhörern oder Ohrsteckern



— Nur Modelle S57CG95*N.

— Verwenden Sie Kopfhörer oder Ohrstecker, wenn Sie den Ton mit einem HDMI-HDMI- oder DP-Kabel aktivieren.

— Die Kopfhörer- oder Ohrsteckerbuchse unterstützt nur den 3-Leitungs-Spitze-Ring-Schaft (TRS)-Typ.

Verbindung über das MICRO HDMI-Kabel

MICRO HDMI 2



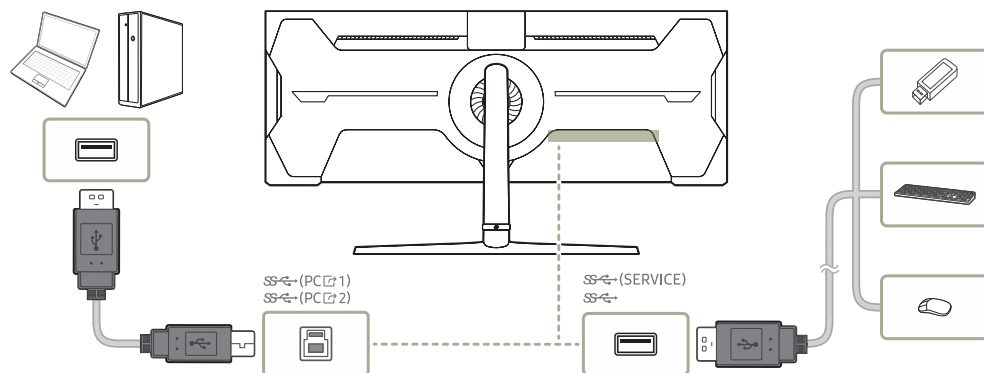
— Nur Modelle S49CG93*S.

Anschließen des Geräts an einen PC als USB-HUB

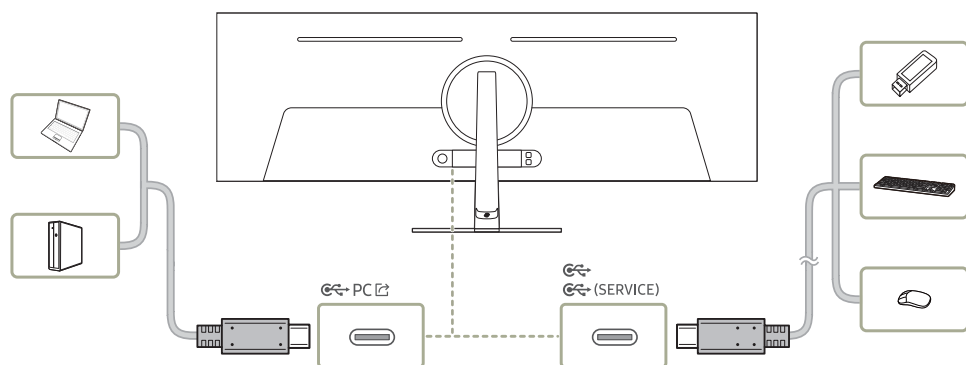
Wenn Sie das Gerät als Hub verwenden, können Sie jeweils verschiedene Quellgeräte mit dem Gerät verbinden und verwenden.

Portnamen und die Nummern der Ports können sich je nach Modell unterscheiden.

S57CG95*N



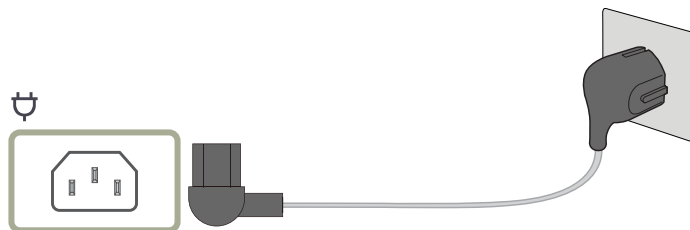
S49CG93*S



- Um ein USB-Gerät schneller erkennen und starten zu können, schließen Sie das USB-Gerät an den SS (SERVICE), SS, SS (SERVICE)-Anschluss des Geräts an. Die Lese/Schreibgeschwindigkeit wird von Ihrem USB-Gerät und Computer beeinflusst.
- Bei USB-bezogenen Problemen, die durch Betriebssystem, Treiber oder Software verursacht werden, wenden Sie sich bitte an die entsprechenden Hersteller.
- Angesichts der Markteinführung verschiedener USB-Geräte können wir nicht garantieren, dass unsere Produkte mit allen USB-Geräten abgestimmt sind.
- Stellen Sie bitte sicher, dass externe Massenspeicher-Festplatten, die eine externe Stromversorgung benötigen, an eine Stromquelle angeschlossen sind.
- Das Unternehmen haftet nicht für Probleme oder Schäden an externen Geräten, die durch die Verwendung eines nicht für den Anschluss zugelassenen Kabels entstehen.
- Einige Geräte unterstützen nicht den USB-Standard. Dies kann zu Fehlfunktionen des Geräts führen.

Anschließen an die Stromversorgung

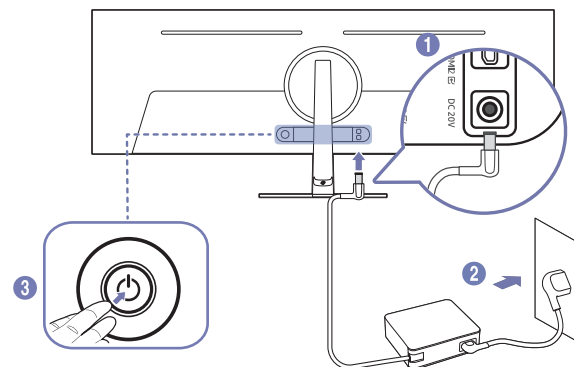
S57CG95*N



Um dieses Gerät zu verwenden, verbinden Sie das Netzkabel mit einer Steckdose und dem Anschluss des Geräts.

— Die Eingangsspannung wird automatisch umgeschaltet.

S49CG93*S

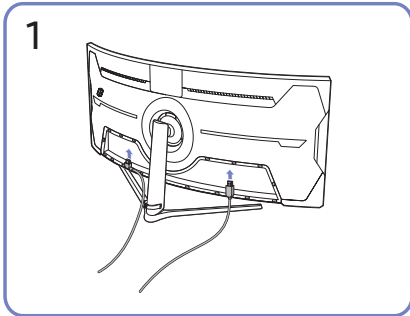


- 1 Verbinden Sie das Netzkabel mit dem AC/DC-Netzteil. Schließen Sie nun das AC/DC-Netzteil an den DC 20V-Anschluss an der Rückseite des Geräts an.
 - Die bewertete Stromversorgung für Adapter unterscheidet sich je nach Modell. Verwenden Sie einen Adapter, der den Angaben zum Energieverbrauch des Modells entspricht.
- 2 Stecken Sie das Netzkabel in die Steckdose.
- 3 Drücken Sie die JOG-Taste an der Rückseite des Geräts, um es einzuschalten.

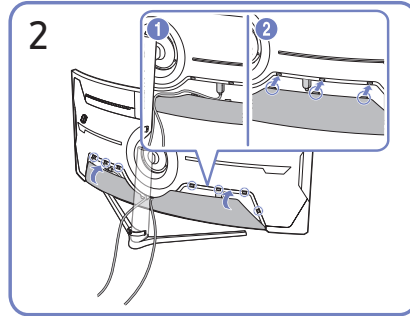
— Die Eingangsspannung wird automatisch umgeschaltet.

Ordentliche Kabelverlegung

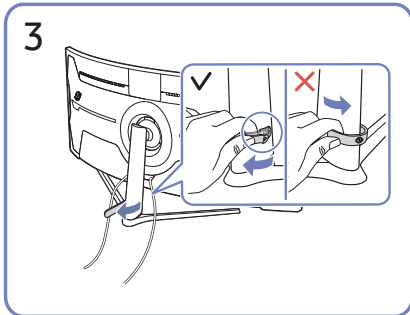
S57CG95*N



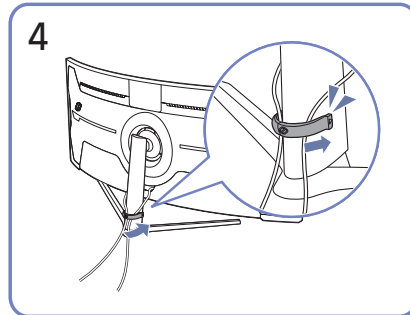
Schließen Sie die entsprechenden Kabel an.



Ordnen Sie die Kabel entlang der Biegungsneigung der Kabel und ziehen Sie die Kabel aus den Vertiefungen der HINTEREN NEBENABDECKUNG.

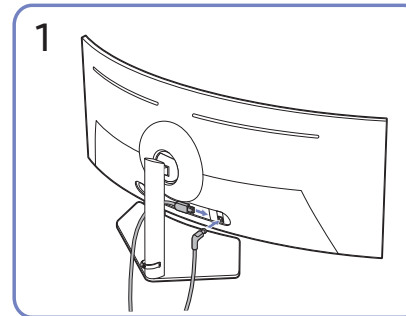


Ziehen Sie an der rechten Seite der STANDFUSSKABEL-HALTERUNG zum Entfernen von dem Standfuß. Die linke Seite des HALTERUNGSTÄNDERKABELS kann beschädigt werden, wenn mit Gewalt daran gezogen wird.

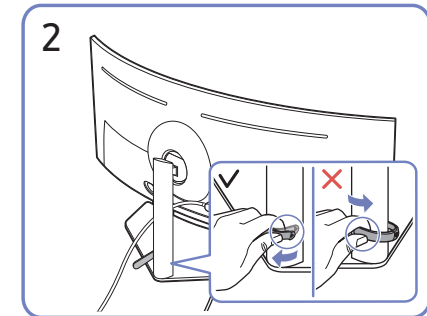


Verlegen Sie beide Kabel wie in der Abbildung gezeigt im Kabelhalter am Standfuß (STANDFUSSKABEL-HALTERUNG), um die Kabel zu organisieren. Die Montage ist abgeschlossen.

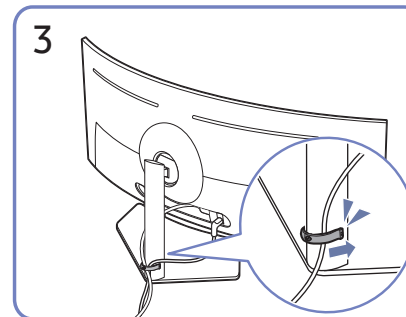
S49CG93*S



Schließen Sie die entsprechenden Kabel an.



Ziehen Sie an der rechten Seite der STANDFUSSKABEL-HALTERUNG zum Entfernen von dem Standfuß. Die linke Seite des HALTERUNGSTÄNDERKABELS kann beschädigt werden, wenn mit Gewalt daran gezogen wird.



Verlegen Sie beide Kabel wie in der Abbildung gezeigt im Kabelhalter am Standfuß (STANDFUSSKABEL-HALTERUNG), um die Kabel zu organisieren.

Die Montage ist abgeschlossen.

Einstellen der optimalen Auflösung

Wenn Sie das Gerät nach dem Kauf zum ersten Mal einschalten, wird eine Informationsmeldung angezeigt, wie Sie die optimale Auflösung einstellen.

Wählen Sie eine Sprache in der Informationsnachricht aus, und stellen Sie die Auflösung am PC auf einen optimalen Wert ein.

- Die verfügbaren Funktionen können je nach Modell unterschiedlich sein.
- Wenn nicht die optimale Auflösung ausgewählt ist, wird die Meldung eine bestimmte Zeit lang bis zu dreimal angezeigt, auch wenn das Gerät aus- und wieder eingeschaltet wird.
- Wenn Sie die optimale Auflösung für Ihren Computer einstellen möchten, siehe (FAQs) → [„Wie wird die Auflösung eingestellt?“](#)
- Zum Einstellen der Aktualisierungsrate entsprechend der Bildschirmauflösung wählen Sie **Game** → **Wdh.-Frg. (Hz)** im OSD-Menü. (Nur Modelle S57CG95*N.)
- Um die höchste Aktualisierungsrate zu aktivieren, legen Sie **FreeSync Premium Pro** (nur im **HDMI**-Modus) auf **Ein** oder **Wdh.-Frg. (Hz)** auf **240 Hz** fest. (Nur Modelle S57CG95*N.)
- Dieses Menü ist nur verfügbar, wenn **Wdh.-Frg. (Hz)** auf **240 Hz** festgelegt ist. (Im **DisplayPort**-Modus) (Nur Modelle S57CG95*N.)

Verwenden der Funktion Bildschirm-Pflege

Schützt das Bedienfeld, um Probleme mit dem Produktbildschirm zu vermeiden.

- Nur Modelle S49CG93*S.
- Falls Ihr OLED-Produkt 2 Minuten lang dasselbe Standbild anzeigt, wird automatisch der **Bildschirmschoner** aktiviert. Der **Bildschirmschoner** kann zum Schutz der Pixel nicht ausgeschaltet werden.

Vorsichtsmaßnahmen zum Verhindern von Nachbildern

- Wenn ein Standbild längere Zeit angezeigt wird, kann es zu Nachbildern oder fehlerhaften Pixeln kommen.
- Beispiele für Standbilder, die zu Nachbildern führen.
 - Ein Standbild oder ein Bild mit Gegenständen, die fest an einer Stelle stehen (z. B. Desktop-Symbol, feststehende Fenster wie Menüs, Logos etc.).
 - Menüoptionen oder Symbole, die in einem Webbrowser oder auf einer Webseite fest an einer Stelle stehen.
 - Die Symbole oder Logos von Menüoptionen oder Quellgeräten (z. B. Spielekonsole, Receiver, PC etc.), die fest an einer Stelle stehen.
 - Ein wiedergegebenes Video, das längere Zeit angehalten wird.
 - Verwendung einer Eingangsquelle mit einem anderen Seitenverhältnis als der Bildschirmgröße über einen längeren Zeitraum (z. B. Vollbildmodus von Videos im Format 16:9 oder 4:3).
- Zum Verhindern von Nachbildern und anderen Problemen mit dem Produktbildschirm schützt die Panel Care-Funktion den Bildschirm.


Schutz des Produkt-Bildschirms durch Bildschirm-Pflege

Passt die Einstellungen an, um den Bildschirm zu schützen.

- Einzelheiten zur Konfiguration der **Bildschirm-Pflege**-Einstellungen finden Sie unter **Menü** > **System** im Menü **Bildschirm-Pflege**.

Kapitel 04

Menü

Funktionstastenhilfe → 

— Die verfügbaren Funktionen können je nach Modell unterschiedlich sein. Die Farbe und Form von Teilen können sich von diesen Darstellungen unterscheiden. Unangekündigte Änderungen der technischen Daten des Geräts zum Zweck der Qualitätssteigerung sind vorbehalten.

Game

2.	3.	Beschreibung
Wdh.-Frq. (Hz)		<p>Ändern Sie die Bildschirmaktualisierungsrate. Eine höhere Bildschirmfrequenz kann die Ermüdung der Augen verringern.</p> <ul style="list-style-type: none">• DisplayPort: 120 Hz / 240 Hz HDMI: 120 Hz / 240 Hz <p>— Der HDMI 1-Anschluss ist nicht verfügbar, wenn Wdh.-Frq. (Hz) auf 240 Hz gestellt ist.</p> <p>— Dieses Menü ist nicht verfügbar, wenn PIP/PBP aktiviert ist.</p> <p>— Diese Option ist nicht verfügbar, wenn Adaptive-Sync auf Aus gestellt ist.</p> <p>— Diese Option ist nicht verfügbar, wenn FreeSync Premium Pro auf Aus festgelegt ist.</p> <p>— Das Ändern der Wdh.-Frq. (Hz) könnte je nach der Grafikkarte des Computers zu Bildschirmflimmern führen.</p> <p>— Die Funktion ist bei einem Computer verfügbar, der mit einer Grafikkarte mit veränderbarer Aktualisierungsrate ausgestattet ist. Die Funktion ist nicht bei Geräten mit fester Aktualisierungsrate (z.B. AV-Geräten) verfügbar. Bei Anwendung der Funktion kann es zu einer Fehlfunktion des Bildschirms kommen.</p> <p>— Wenn die Funktion Wdh.-Frq. (Hz) verwendet wird und der auf dem PC-Bildschirm angezeigte Text verschwommen oder fehlerhaft aussieht, lösen Sie das Problem, indem Sie die Auflösung des PC-Bildschirms auf die empfohlene Auflösung ändern.</p> <p>— Nur Modelle S57CG95*N.</p>

2.	3.	Beschreibung
Reaktionszeit		<p>Verkürzen Sie die Bildschirmreaktionszeit, um Videos lebendiger und natürlicher wirken zu lassen.</p> <ul style="list-style-type: none"> — Es wird empfohlen, die Reaktionszeit auf Standard oder Schneller einzustellen, wenn Sie keinen Film oder ein Spiel betrachten. — Diese Option ist nicht verfügbar, wenn Adaptive-Sync / FreeSync Premium Pro auf Ein festgelegt ist. — Dieses Menü ist nicht verfügbar, wenn PIP/PBP aktiviert ist. — Nur Modelle S57CG95*N.
Adaptive-Sync		<p>Die Technologie Adaptive-Sync ist eine Lösung, die Abreißen des Bildes ohne die sonst übliche Verzögerung und Latenzzeit beseitigt. Weitere Informationen finden Sie auf der Adaptive-Sync (für NVIDIA-Grafikkarte)-Seite.</p> <ul style="list-style-type: none"> — Dieses Menü ist nicht verfügbar, wenn PIP/PBP aktiviert ist.
Ger. Eingangsverz.		<p>Verringern Sie die Eingangsverzögerung für schnelle Reaktionen, indem Sie die Video-Verarbeitungszeit reduzieren.</p> <ul style="list-style-type: none"> — Diese Option ist nicht verfügbar, wenn Adaptive-Sync auf Ein gestellt ist. — Dieses Menü ist nicht verfügbar, wenn PIP-Modus aktiviert ist. — Nur Modelle S49CG93*S.
FreeSync Premium Pro		<p>Die Technologie FreeSync ist eine Lösung, die Abreißen des Bildes ohne die sonst übliche Verzögerung und Latenzzeit beseitigt. FreeSync kann genutzt werden, wenn eine AMD-Grafikkarte mit Unterstützung von FreeSync verwendet wird. Weitere Informationen finden Sie auf der FreeSync (für AMD-Grafikkarte)-Seite.</p> <ul style="list-style-type: none"> — Dieses Menü ist nicht verfügbar, wenn PIP/PBP aktiviert ist.
Black Equalizer		<p>Passen Sie die Helligkeit dunkler Anzeigebereiche an.</p> <p>In dem Maße, in dem sich der Wert 0 annähert, werden die dunklen Bereiche des Bildschirms heller, wodurch es beim Spielen eines Spiels einfacher wird, Feinde zu finden. Um Feinde während eines Spiels einfacher zu finden, verwenden Sie einen niedrigeren Wert.</p> <p>In dem Maße, in dem sich der Wert 10 annähert, werden die dunkleren Bereiche des Bildschirms dunkler und der Kontrast wird erhöht.</p> <ul style="list-style-type: none"> — Dieses Menü ist nicht verfügbar, wenn Augenschonmodus aktiviert ist. — Dieses Menü ist nicht verfügbar, wenn das Eingangssignal AV-Timing ist und der Monitor sich im AV-Modus befindet. — Dieses Menü ist nicht verfügbar, wenn PIP/PBP aktiviert ist.

2.	3.	Beschreibung
Virtueller Zielpunkt	<ul style="list-style-type: none"> • Aus: Virtueller Zielpunkt ist nicht verfügbar, während Aus ausgewählt ist. • : Wählen Sie den bevorzugten Zielpunktstil. • Position zurücks.: Setzen Sie die Zielpunktposition auf die Standardeinstellung zurück. <p>— Dieses Menü ist nicht verfügbar, wenn PIP/PBP aktiviert ist.</p>	
Infinity Core Lighting	Schalten Sie die LED-Beleuchtung hinter dem Bildschirm ein oder aus.	
Bildgröße	<p>Wählen Sie die beste Bildschirmgröße und das beste Verhältnis.</p> <p>— Dieses Menü ist nicht verfügbar, wenn PIP/PBP aktiviert ist.</p> <p>Im PC-Modus</p> <ul style="list-style-type: none"> • Auto: Zeigt das Bild entsprechend dem Seitenverhältnis der Eingangsquelle an. • Breit: Zeigt das Bild unabhängig vom Seitenverhältnis der Eingangsquelle im Vollbildmodus an. • 17" (4:3): Verwenden Sie ein Seitenverhältnis von 4:3 bei einem 17-Zoll-Bildschirm. Bilder mit einem anderen Seitenverhältnis werden nicht angezeigt. • 19" (4:3): Verwenden Sie ein Seitenverhältnis von 4:3 bei einem 19-Zoll-Breitbildschirm. Bilder mit einem anderen Seitenverhältnis werden nicht angezeigt. • 19" Breit (16:10): Verwenden Sie ein Seitenverhältnis von 16:10 bei einem 19-Zoll-Breitbildschirm. Bilder mit einem anderen Seitenverhältnis werden nicht angezeigt. • 21.5" Breit (16:9): Verwenden Sie ein Seitenverhältnis von 16:9 bei einem 21,5-Zoll-Breitbildschirm. Bilder mit einem anderen Seitenverhältnis werden nicht angezeigt. • 22" Breit (16:10): Verwenden Sie ein Seitenverhältnis von 16:10 bei einem 22-Zoll-Breitbildschirm. Bilder mit einem anderen Seitenverhältnis werden nicht angezeigt. • 23" Breit (16:9): Verwenden Sie ein Seitenverhältnis von 16:9 bei einem 23-Zoll-Breitbildschirm. Bilder mit einem anderen Seitenverhältnis werden nicht angezeigt. • 27" breit (16:9): Verwenden Sie ein Seitenverhältnis von 16:9 bei einem 27-Zoll-Breitbildschirm. Bilder mit einem anderen Seitenverhältnis werden nicht angezeigt. • 29" breit (21:9): Verwenden Sie ein Seitenverhältnis von 21:9 bei einem 29-Zoll-Breitbildschirm. Bilder mit einem anderen Seitenverhältnis werden nicht angezeigt. 	

2.

3.

Beschreibung

Bildgröße

Im **AV**-Modus

- **4:3**: Zeigt das Bild mit einem Seitenverhältnis von 4:3 an. Geeignet für Videos und normale Ausstrahlungen.
- **16:9**: Zeigt das Bild mit einem Seitenverhältnis von 16:9 an.
- **21:9**: Zeigt das Bild mit einem Seitenverhältnis von 21:9 an.
- **32:9**: Zeigt das Bild mit einem Seitenverhältnis von 32:9 an.
- **Bildanpassung**: Zeigt das Bild mit dem Original-Seitenverhältnis an, ohne es abzuschneiden.
- **17" (4:3)**: Verwenden Sie ein Seitenverhältnis von 4:3 bei einem 17-Zoll-Bildschirm. Bilder mit einem anderen Seitenverhältnis werden nicht angezeigt.
- **19" (4:3)**: Verwenden Sie ein Seitenverhältnis von 4:3 bei einem 19-Zoll-Breitbildschirm. Bilder mit einem anderen Seitenverhältnis werden nicht angezeigt.
- **19" Breit (16:10)**: Verwenden Sie ein Seitenverhältnis von 16:10 bei einem 19-Zoll-Breitbildschirm. Bilder mit einem anderen Seitenverhältnis werden nicht angezeigt.
- **21.5" Breit (16:9)**: Verwenden Sie ein Seitenverhältnis von 16:9 bei einem 21,5-Zoll-Breitbildschirm. Bilder mit einem anderen Seitenverhältnis werden nicht angezeigt.
- **22" Breit (16:10)**: Verwenden Sie ein Seitenverhältnis von 16:10 bei einem 22-Zoll-Breitbildschirm. Bilder mit einem anderen Seitenverhältnis werden nicht angezeigt.
- **23" Breit (16:9)**: Verwenden Sie ein Seitenverhältnis von 16:9 bei einem 23-Zoll-Breitbildschirm. Bilder mit einem anderen Seitenverhältnis werden nicht angezeigt.
- **27" breit (16:9)**: Verwenden Sie ein Seitenverhältnis von 16:9 bei einem 27-Zoll-Breitbildschirm. Bilder mit einem anderen Seitenverhältnis werden nicht angezeigt.
- **29" breit (21:9)**: Verwenden Sie ein Seitenverhältnis von 21:9 bei einem 29-Zoll-Breitbildschirm. Bilder mit einem anderen Seitenverhältnis werden nicht angezeigt.

— Die Funktion wird je nach den am Gerät vorhandenen Anschlüssen möglicherweise nicht unterstützt.

— Unter folgenden Bedingungen können Sie die **Bildgröße** anpassen.

— Das Eingangsquelle ist 480p, 576p, 720p, 1080p oder 2160p, und das Gerät zeigt ein normales Bild (nicht jedes Modell unterstützt sämtliche dieser Signale.).

— Dies kann nur eingestellt werden, wenn über HDMI/DP ein externes Signal anliegt und der **PC/AV-Modus** aktiviert **AV** ist.

Bild

2.	3.	Beschreibung
Bildmodus		<p>Dieses Menü bietet eine optimale Bildqualität für die Umgebung, in der das Gerät verwendet wird.</p> <ul style="list-style-type: none">— Dieses Menü ist nicht verfügbar, wenn PIP/PBP aktiviert ist.— Dieses Menü ist nicht verfügbar, wenn Augenschonmodus aktiviert ist. <p>Im PC-Modus</p> <ul style="list-style-type: none">• Unterhaltung: Erzielen Sie eine klare und lebendige Bildqualität mit Farbverbesserung.• Grafik: Erzielen Sie die Qualität von Bildinhalten ohne Farbverbesserung.• Eco: Dieser Bildschirm wird bereitgestellt, um Energie zu sparen.• Spielestandard: Erzielen Sie eine zum Spielen geeignete Bildqualität.• FPS: Erhöhen Sie die Helligkeit dunkler Anzeigebereiche auf dem FPS (First-Person Shooter)-Spielbildschirm. Durch diesen Modus wird die Sichtbarkeit Ihrer Feinde bei einem FPS (First-Person Shooter)-Spiel erhöht.• RTS: Erhöhen Sie Farbtemperatur und Kontrastverhältnis, um die Sichtbarkeit des RTS (Real-Time Strategy)-Bildschirms und der Minikarte zu verbessern.• Rollenspiel: Dieser Modus wurde für 3D-Graphiken und Sofortnachrichten auf dem RPG (Role Playing Game)-Spielbildschirm optimiert.• Sport: Damit erzielen Sie eine Helligkeit und Schärfe wie beim Monitor. Sportinhalte werden optimal wiedergegeben.• Original: Erzielen Sie die reine Bildqualität von Inhalten ohne Farbverbesserung.• Benutzerdef.: Bildschirmeinstellungen anpassen.

2.	3.	Beschreibung
Bildmodus		<p>Im AV-Modus</p> <p>Wenn das externe Signal über HDMI/DP angeschlossen ist und PC/AV-Modus auf AV eingestellt ist, gibt es für Bildmodus die elf folgenden, werkseitig vorgegebenen Bildeinstellungen (Dynamisch, Standard, Eco, Film, Spielestandard, FPS, RTS, Rollenspiel, Sport, Original, Benutzerdef.). Sie können entweder Dynamisch, Standard, Eco, Film, Spielestandard, FPS, RTS, Rollenspiel, Sport, Original oder Benutzerdef. aktivieren. Bei Auswahl von Benutzerdef. werden automatisch Ihre benutzerdefinierten Bildeinstellungen angewendet.</p> <ul style="list-style-type: none"> • Dynamisch: Wählen Sie diesen Modus aus, um ein schärferes Bild als im Modus Standard anzuzeigen. • Standard: Wählen Sie diesen Modus aus, wenn die Umgebung hell ist. • Eco: Dieser Bildschirm wird bereitgestellt, um Energie zu sparen. • Film: Wählen Sie diesen Modus aus, wenn die Umgebung dunkel ist. Auf diese Weise sparen Sie Strom und verringern die Augenbelastung. • Spielestandard: Erzielen Sie eine zum Spielen geeignete Bildqualität. • FPS: Erhöhen Sie die Helligkeit dunkler Anzeigebereiche auf dem FPS (First-Person Shooter)-Spielbildschirm. Durch diesen Modus wird die Sichtbarkeit Ihrer Feinde bei einem FPS (First-Person Shooter)-Spiel erhöht. • RTS: Erhöhen Sie Farbtemperatur und Kontrastverhältnis, um die Sichtbarkeit des RTS (Real-Time Strategy)-Bildschirms und der Minikarte zu verbessern. • Rollenspiel: Dieser Modus wurde für 3D-Graphiken und Sofortnachrichten auf dem RPG (Role Playing Game)-Spielbildschirm optimiert. • Sport: Damit erzielen Sie eine Helligkeit und Schärfe wie beim Monitor. Sportinhalte werden optimal wiedergegeben. • Original: Erzielen Sie die reine Bildqualität von Inhalten ohne Farbverbesserung. • Benutzerdef.: Wählen Sie diesen Modus aus, wenn Sie das Bild nach Wunsch anpassen möchten. <p>— Die Bildmodus-Funktion wird nur bei einer bestimmten AV-Auflösung wie 720P @ 60 Hz und 1080P @ 60 Hz aktiviert.</p>
Helligkeit		<p>Stellen Sie die allgemeine Helligkeit des Bilds ein. (Bereich: 0~50)</p> <p>Ein höherer Wert lässt das Bild heller erscheinen.</p> <p>— Die verfügbaren Funktionen können je nach Modell unterschiedlich sein.</p> <p>— Dieses Menü ist nicht verfügbar, wenn Augenschonmodus aktiviert ist.</p> <p>— Dieses Menü ist nicht verfügbar, wenn Reaktionszeit im Extreme (MBR)-Modus ist.</p>
Kontrast		<p>Stellen Sie den Kontrast zwischen den Objekten und dem Hintergrund ein. (Bereich: 0~50)</p> <p>Ein höherer Wert steigert den Kontrast, so dass Objekte klarer erscheinen.</p> <p>— Dieses Menü ist nicht verfügbar, wenn PIP/PBP aktiviert ist.</p>




2.	3.	Beschreibung
Schärfe		<p>Stellen Sie die Umrisse von Objekten klarer oder verschwommener dar. (Bereich: 0~20)</p> <p>Ein höherer Wert lässt die Umrisse von Objekten klarer erscheinen.</p> <p>— Dieses Menü ist nicht verfügbar, wenn PIP/PBP aktiviert ist.</p>
Farbe		<p>Zur Einstellung der Farbsättigungswerte. Die Farbsättigung nimmt in dem Maße zu, in dem sich der Wert 50 nähert. (Bereich: 0~50)</p> <p>— Dieses Menü ist nicht verfügbar, wenn Augenschonmodus aktiviert ist.</p> <p>— Die Farbe-Funktion wird nur bei einer bestimmten AV-Auflösung wie 720P @ 60 Hz, 1080P @ 60 Hz und 2160P @ 60 Hz aktiviert.</p>
Farbton (G/R)		<p>Zur Einstellung des Verhältnisses zwischen Grün- und Rotsättigungswerten. Durch Erhöhen der Werte wird die Sättigung von roten und grünen Farbtönen verstärkt.</p>
Clear Motion		<p>Passen Sie den Geräterahmen an, um schnell bewegte Bilder schärfer erscheinen zu lassen.</p> <p>— Dieses Menü ist nicht verfügbar, wenn PIP/PBP aktiviert ist.</p> <p>— Dieses Menü ist nicht verfügbar, wenn FreeSync Premium Pro aktiviert ist.</p> <p>— Dieses Menü ist nur bei Anschluss am HDMI-Anschluss verfügbar.</p> <p>— Dieses Menü ist nur verfügbar, wenn das Eingangssignal AV-Timing ist und der Monitor sich im AV-Modus befindet.</p> <p>— Es ist empfehlenswert, diese Funktion nur zu verwenden, wenn ein AV-Gerät (oder BD, STB) angeschlossen ist.</p> <p>— Nur Modelle S49CG93*S.</p>
Lokales Dimming		<p>Regulieren Sie die Helligkeit individueller Bereiche auf dem Bildschirm, um den Kontrast automatisch zu maximieren.</p> <p>— Dieses Menü ist nicht verfügbar, wenn PIP-Modus aktiviert ist.</p> <p>— Dieses Menü ist nicht verfügbar, wenn Augenschonmodus aktiviert ist.</p> <p>— Nur Modelle S57CG95*N.</p>
Kontrastverbesserung		<p>Stellen Sie den automatischen Kontrastausgleich ein, um große Unterschiede zwischen hellen und dunklen Bereichen auszugleichen.</p>
HDR-Dynamikkompression		<p>Passt automatisch die Helligkeit entsprechend der Informationen zum HDR-Inhalt mit Tone-Mapping-Verarbeitung an.</p>
Farbtemp.		<p>Wählen Sie den geeigneten Farbton aus.</p> <p>— Wenn über HDMI/DP ein externes Signal anliegt und PC/AV-Modus auf AV eingestellt ist (720P @ 60 Hz, 1080P @ 60 Hz und 2160P @ 60 Hz), können unter Farbtemp. fünf verschiedene Einstellungen für die Farbtemperatur ausgewählt werden (Kalt, Standard, Warm 1, Warm 2 und Natürlich).</p>

2.	3.	Beschreibung
Weißabgleich		Farbtemperatur des Bilds so einstellen, dass weiße Objekte heller erscheinen.
	Rot	Zur Einstellung des Rotsättigungswerts. Je näher der Wert an 50 liegt, desto höher ist die Farbintensität.
	Grün	Zur Einstellung des Grünsättigungswerts. Je näher der Wert an 50 liegt, desto höher ist die Farbintensität.
	Blau	Zur Einstellung des Blausättigungswerts. Je näher der Wert an 50 liegt, desto höher ist die Farbintensität.
	Zurücksetzen	Weißabgleich auf die Standardwerte zurücksetzen.
Gamma		Zur Einstellung der mittleren Helligkeit.
Schattendurchzeichnung		Passen Sie die Helligkeit dunkler Bilder an. Schwarze Einzelheiten werden erhöht, je näher der Wert an 5 liegt.
Farbraumeinstellungen		Konfigurieren Sie die Einstellungen des Farbraums, um das Farbspektrum Ihres Bildschirms fein einzustellen.
	Farbraum	Wählen Sie einen Farbraum.
Helligkeitsspitze		Passen Sie den maximalen Spitzenwert für Helligkeit an, damit der Bildschirm heller wird. <small>— Nur Modelle S49CG93*S.</small>
Schwarzpegel		<p>Wenn Sie einen DVD-Player oder einen Receiver über HDMI oder DVI an das Gerät anschließen, kann es, je nach angeschlossener Signalquelle, zu einer Verschlechterung der Bildqualität (Kontrast/Farbverschlechterung, Schwarzpegel usw.) kommen.</p> <p>Stellen Sie die Bildqualität in diesem Fall mit Schwarzpegel ein.</p> <ul style="list-style-type: none"> • Auto: Wählen Sie diesen Modus aus, wenn Sie möchten, dass je nach dem Signal automatisch Normal oder Gering ausgewählt wird. • Normal: Wählen Sie diesen Modus, wenn es keine Verschlechterung des Kontrastverhältnisses gibt. • Gering: Wenn es zu einer Verschlechterung des Kontrastverhältnisses gekommen ist, wählen Sie diesen Modus, um den Schwarzpegel zu reduzieren und den Weißpegel zu erhöhen. <p><small>— Dieses Menü ist nicht verfügbar, wenn PIP/PBP aktiviert ist.</small></p> <p><small>— Diese Funktion ist nur im HDMI-Modus verfügbar.</small></p> <p><small>— Schwarzpegel ist unter Umständen mit bestimmten Quellgeräten nicht kompatibel.</small></p> <p><small>— Die Schwarzpegel-Funktion wird nur bei einer bestimmten AV-Auflösung wie 720P @ 60 Hz, 1080P @ 60 Hz und 2160P @ 60 aktiviert.</small></p> <p><small>— Stellen Sie den Schwarzpegel ein, weil die Bildqualität je nach externem Gerät unterschiedlich sein kann.</small></p>

2.	3.	Beschreibung
Augenschonmodus		Einstellungen optimaler Bildqualität, die zur Entspannung der Augen beitragen. <small>— Nur Modelle S49CG93*S.</small>
Augenpflege		Legen Sie die optimale Bildqualität fest, bei der blaues Licht reduziert wird, um die Augenbelastung zu verringern. <small>— Nur Modelle S57CG95*N.</small>
	Adaptives Bild	Dies optimiert die Helligkeit und bietet die beste Bildqualität in Echtzeit auf Grundlage der Beleuchtungsbedingungen und dem Inhalt, den Sie sich ansehen.
	Mindesthelligkeit	Legen Sie die Mindesthelligkeit den Monitorbildschirm fest. Diese Funktion ist nur verfügbar, wenn ihr Wert unter dem im Menü Bild eingestellten Wert von Hintergrundbeleuchtung liegt.
	Augenschonmodus	Einstellungen optimaler Bildqualität, die zur Entspannung der Augen beitragen.
Bild zurücksetzen		Setzen Sie alle Bildeinstellungen auf die Werkseinstellungen zurück.
Bildschirmanpass.		<ul style="list-style-type: none"> • H-Position: Verschiebt die Anzeige nach links oder rechts. • V-Position: Verschiebt die Anzeige nach oben oder unten. <small>— Dieses Menü ist nicht verfügbar, wenn PIP/PBP aktiviert ist. — Diese Option ist nur verfügbar, wenn PC/AV-Modus auf AV eingestellt ist. — Dieses Menü ist nur verfügbar, wenn im AV-Modus Bildgröße auf Bildanpassung eingestellt ist. Wenn im AV-Modus ein 480p-, 576p-, 720p-, 1080p- oder 2160p-Signal anliegt und das Gerät ein normales Bild anzeigt, können Sie mit Bildanpassung die horizontale Position und die vertikale Position in 0–6 Stufen anpassen.</small>
Kalibrierungsber.		Zeigen Sie den Kalibrierungsber. an.

PIP/PBP

- Die verfügbaren Funktionen können je nach Modell unterschiedlich sein. Die Farbe und Form von Teilen können sich von diesen Darstellungen unterscheiden. Unangekündigte Änderungen der technischen Daten des Geräts zum Zweck der Qualitätssteigerung sind vorbehalten.
- Wenn die Funktion **PIP/PBP** verwendet wird und der auf dem PC-Bildschirm angezeigte Text verschwommen oder fehlerhaft aussieht, lösen Sie das Problem, indem Sie die Auflösung des PC-Bildschirms auf die empfohlene Auflösung ändern.
- Ändern Sie die **PIP/PBP**-Funktion nicht willkürlich, während Sie ein Spiel spielen. Anderenfalls können andere Spielanwendungen möglicherweise nicht antworten und führen zu Bildschirmfehlern.

2.	3.	Beschreibung
PIP/PBP-Modus		Schalten Sie den PIP/PBP-Modus ein oder aus.
Modustyp		Wählen Sie die Größe und das Seitenverhältnis für das Teilfenster aus. <ul style="list-style-type: none">
Bildgröße		Wählen Sie die Größe des Teilfensters. <ul style="list-style-type: none"> <p>Die Option ist verfügbar, wenn Modustyp deaktiviert ist PIP.</p>
Bildschirmposition		Wählen Sie die Position des Teilfensters aus den verfügbaren Optionen aus. <ul style="list-style-type: none"> <p>Die Option ist verfügbar, wenn Modustyp deaktiviert ist PIP.</p>
Quelle		Wählen Sie die Quelle für die einzelnen Teilfenster aus.





2.	3.	Beschreibung
Tonquelle		<p>Legen Sie fest, für welches Teilfenster Sie den Ton aktivieren möchten.</p> <ul style="list-style-type: none"> • PIP:  /  • PBP:  / 
USB umschalten		<p>Schalten Sie im PIP/PBP-Modus die USB-Quelle um.</p> <p>— Nur Modelle S57CG95*N.</p>
Bildformat		<p>Wählen Sie Größe und Seitenverhältnis des auf dem Bildschirm angezeigten Bildes aus.</p> <p>Im PC-Modus</p> <ul style="list-style-type: none"> • Auto / Breit <p>Im AV-Modus</p> <ul style="list-style-type: none"> • 4:3 / 16:9 / 21:9 / Bildanpassung <p>— Die Funktion wird je nach den am Gerät vorhandenen Anschlüssen möglicherweise nicht unterstützt.</p> <p>— Unter folgenden Bedingungen können Sie die Bildformat anpassen.</p> <ul style="list-style-type: none"> — Das Eingangsquelle ist 480p, 576p, 720p, 1080p oder 2160p, und das Gerät zeigt ein normales Bild (nicht jedes Modell unterstützt sämtliche dieser Signale.). — Dies kann nur eingestellt werden, wenn über HDMI, DP ein externes Signal anliegt und der PC/AV-Modus aktiviert AV ist. — Die Bildformat-Funktion wird nur bei einer bestimmten AV-Auflösung wie 720P @ 60 Hz, 1080P @ 60 Hz und 2160P @ 60 aktiviert.
Kontrast		<p>Stellen Sie den Kontrastpegel ein. Werte, die näher an 50 liegen, bedeuten einen stärkeren Hell/Dunkel-Kontrast.</p>

Bildschirmanzeige

2.	3.	Beschreibung
Sprache		Hiermit können Sie die Menüsprache festlegen. <ul style="list-style-type: none">Die Änderungen der Spracheinstellung werden nur auf das Bildschirmmenü übernommen.Sie werden nicht auf andere Funktionen des PCs übernommen.
Anz. dauer		Stellen Sie ein, wie lange das Menüfenster auf dem Bildschirm bleibt, wenn es nicht verwendet wird.

System




2.	3.	Beschreibung
SeeColors Mode		Dies ermöglicht farbenblinden Benutzern ein reichhaltiges Farberlebnis. Aktivieren Sie diese Funktion, um Farben anzupassen, die Ihren Anzeigebedingungen entsprechen, damit Sie auf dem Bildschirm reichhaltigere Farben erleben. <ul style="list-style-type: none">Einige Menüs sind nicht verfügbar, wenn der SeeColors Mode verwendet wird.Diese Funktion wird je nach Modell möglicherweise nicht unterstützt.
Energie sparen		Verringern Sie den Stromverbrauch durch Anpassen der Helligkeitseinstellungen.
Lautstärke		Passen Sie mithilfe der 5-Wege-/JOG-Taste LINKS/RECHTS die Lautstärke an. <ul style="list-style-type: none">Zum Aktivieren der Funktion Mute wechseln Sie zum Kontrollbildschirm Lautstärke und verwenden Sie die 5-Wege-/JOG-Taste, um den Fokus nach unten zu verschieben.Zum Deaktivieren der Funktion Mute wechseln Sie zum Kontrollbildschirm Lautstärke und erhöhen oder verringern Sie Lautstärke.
USB-Quellen-Eintr.		Legen Sie einen USB-Anschluss fest, der der Videoquelle zugeordnet wird. <ul style="list-style-type: none">Nur Modelle S57CG95*N.

2.	3.	Beschreibung
Autom. Aus. Plus	Autom. Aus	<ul style="list-style-type: none"> • Autom. Aus: Schalten Sie den Autom. Aus-Modus an. • Danach aussch.: Der Abschalttimer kann in einem Bereich von 1 bis 23 Stunden eingestellt werden. Das Gerät wird nach der festgelegten Anzahl von Stunden automatisch ausgeschaltet. <ul style="list-style-type: none"> — Diese Option ist nur verfügbar, wenn Autom. Aus auf Ein eingestellt ist. <p>— Bei Geräten zum Verkauf in einigen Regionen ist der Autom. Aus so eingestellt, dass er sich 4 Stunden nach dem Einschalten des Geräts aktiviert. Dies erfolgt in Einklang mit Vorschriften zur Stromversorgung. Wenn sich der Timer nicht aktivieren soll, gehen Sie zu  → System → Autom. Aus. Plus, und stellen Sie Autom. Aus auf Aus ein.</p>
	Öko-Timer	<ul style="list-style-type: none"> • Öko-Timer: Schalten Sie den Öko-Timer-Modus an. • Öko-Aus nach: Der Öko-Aus nach kann zwischen 10 und 180 Minuten eingestellt werden. Das Gerät wird nach der festgelegten Zeitdauer automatisch ausgeschaltet. <ul style="list-style-type: none"> — Diese Option ist nur verfügbar, wenn Öko-Timer auf Ein eingestellt ist.
PC/AV-Modus		<p>Stellen Sie PC/AV-Modus auf AV ein. Das Bild wird vergrößert.</p> <p>Diese Option ist nützlich, wenn Sie einen Film ansehen.</p> <ul style="list-style-type: none"> — Es werden nur Produkte mit einem Anzeigebereich von 16:9 oder 16:10 unterstützt. — Wenn sich das Gerät im HDMI, DisplayPort-Modus befindet und die Meldung Überprüfen Sie die Kabelverbindung und die Einstellung des Quellgeräts. angezeigt wird, drücken Sie die 5-Wege-/JOG-Taste, um den Funktionstastenhilfe-Bildschirm anzuzeigen. Wählen Sie dann  → System → PC/AV-Modus → HDMI, DisplayPort → PC oder AV. — Bei Eingabequelle „AV-Gerät“ zeigt der Bildschirm möglicherweise nicht einwandfrei an oder es gibt keinen Ton. Stellen Sie PC/AV-Modus auf AV ein.
DisplayPort Ver.		<p>Wählen Sie die DisplayPort-Version aus.</p> <ul style="list-style-type: none"> — Bei einer falschen Einstellung bleibt der Bildschirm eventuell leer. Überprüfen Sie in diesem Fall die technischen Daten des Geräts. — Wenn das Produkt (im DisplayPort-Modus) die Meldung Überprüfen Sie die Kabelverbindung und die Einstellung des Quellgeräts. anzeigt, drücken Sie die 5-Wege-/JOG-Taste, um Bildschirm der Funktionstastenhilfe anzuzeigen. Wählen Sie dann  → System → DisplayPort Ver. — Bei der Einstellung von DisplayPort Ver. auf 1.1 für die Bandbreitenbegrenzung des DisplayPort 1.1-Protokolls kann die aktuelle maximale Ausgangsaktualisierungsrate der Grafikkarten nicht das Niveau 120 Hz/240 Hz erreichen. — Wenn der PC den BIOS-Modus aktiviert hat und der BIOS-Bildschirm nicht angezeigt wird, gehen Sie zum folgenden Pfad und wählen Sie den Modus aus. <ul style="list-style-type: none">  → System → DisplayPort Ver.

2.	3.	Beschreibung
Eing.-Anschl.-Ver.		<p>Wählen Sie eine HDMI-Version aus. (1.4 / 2.0↑)</p> <ul style="list-style-type: none"> — Das unterstützte Gerät und die Auflösung können entsprechend seiner Version unterschiedlich sein. — Wenn die Version geändert wird, kann der Bildschirm blinken. — Wenn Sie HDMI-Modus auf 1.4 einstellen, könnten einige hohe Auflösungen aufgrund der Bandbreitenbegrenzung des HDMI 1.4-Protokolls nicht unterstützt werden. — Wenn die Einstellung nicht geeignet ist, könnte ein leerer Bildschirm angezeigt werden. Überprüfen Sie in diesem Fall die Spezifikationen des Geräts. — Stellen Sie den HDMI-Modus auf 1.4, wenn der Monitor an ein HDMI-Gerät angeschlossen ist und den Bildschirm nicht ordnungsgemäß anzeigt, einen leeren Bildschirm anzeigt oder keinen Ton wiedergibt.
Quelle automatisch umschalten+		<p>Bei Aktivierung wird eine neue verbundene Quelle automatisch angezeigt.</p> <ul style="list-style-type: none"> — Diese Funktion ist nur verfügbar, wenn der Monitor eingeschaltet ist. (Nur Modelle S49CG93*S.)
Bildschirm-Pflege		<p>Passt die Einstellungen an, um den Bildschirm zu schützen.</p> <ul style="list-style-type: none"> — Nur Modelle S49CG93*S.
	Pixel-Shift	<p>Bewegt Pixel in regelmäßigen Abständen, um Bildschirmprobleme zu verhindern.</p> <ul style="list-style-type: none"> — Wenn der Pixel-Shift-Modus verwendet wird, könnten sich einige der Bildschirmränder über die Bildschirmgrenzen hinaus bewegen und nicht mehr sichtbar sein. Um den Bildschirm in der Startposition zu fixieren, schalten Sie den Pixel-Shift-Modus aus. — Um Nachbilder bei der Anzeige von Inhalten mit vielen statischen Bildern zu vermeiden, schalten Sie den Pixel-Shift-Modus ein.
	Logo-Helligkeit	<p>Verhindert Bildschirmprobleme durch das Verringern der Helligkeit von statischen Bildern wie Logos und Bannern.</p>
Tasten-Wdh.-Zeit		<p>Steuert die Reaktionszeit einer Taste, wenn die Taste gedrückt wird.</p> <p>Für Beschleunigung kann 1 s oder 2 s gewählt werden. Wenn Keine Wiederh. ausgewählt ist, wird ein Befehl beim Drücken einer Taste nur einmal ausgelöst.</p>

2.	3.	Beschreibung
Stromv.-LED Ein		<p>In den Einstellungen können Sie festlegen, ob die Netz-LED unten am Gerät aktiviert bzw. deaktiviert sein soll.</p> <ul style="list-style-type: none"> • Wird ausgeführt: Die Netz-LED leuchtet, wenn das Gerät eingeschaltet ist. • Standby: Die Netz-LED leuchtet, wenn das Gerät ausgeschaltet ist. <p>— Wenn das Produkt ausgeschaltet ist oder sich im DPMS-Modus befindet und die Netz-LED 10 bis 15 Minuten lang ein oder aus bleibt, wird der Bildschirm-Pflege-Modus ausgeführt. (Nur Modelle S49CG93*S.)</p>
Benutzerdefinierte Taste anpassen		<p>Legen Sie die benutzerdefinierte Taste so fest, dass Ihre ausgewählte Funktion direkt eingerichtet werden kann.</p> <ul style="list-style-type: none"> • Augenschonmodus / PIP/PBP / USB umschalten / Wdh.-Frequ. (Hz) / Black Equalizer / Virtueller Zielpunkt / Infinity Core Lighting / Quelle automatisch umschalten+ / Bildmodus / Reaktionszeit <p>— Nur Modelle S57CG95*N.</p> <ul style="list-style-type: none"> • Augenschonmodus / PIP/PBP / Ger. Eingangsverz. / Black Equalizer / Virtueller Zielpunkt / Infinity Core Lighting / Quelle automatisch umschalten+ / Bildmodus <p>— Nur Modelle S49CG93*S.</p>
VRR Control		<p>Durch die Optimierung der Videosignalverarbeitung verringert diese zusätzliche Funktion das Flimmern des Bildschirms.</p> <p>Verwenden Sie beim Spielen eines beliebigen Spiels oder Inhalts, das/der zu Bildschirmflimmern führt, die Funktion VRR Control mit Einstellung auf Ein.</p> <p>— Nur Modelle S49CG93*S.</p>
Beste Helligkeit		<p>Dies optimiert die Helligkeit in Echtzeit auf Grundlage Ihrer Beleuchtungsumgebung.</p> <p>— Nur Modelle S57CG95*N.</p>
Mindesthelligkeit		<p>Legen Sie die Mindesthelligkeit den Monitorbildschirm fest. Diese Funktion ist nur verfügbar, wenn ihr Wert unter dem im Menü Bild eingestellten Wert von Hintergrundbeleuchtung liegt.</p> <p>— Diese Option ist verfügbar, wenn Beste Helligkeit deaktiviert ist Ein.</p> <p>— Nur Modelle S57CG95*N.</p>

Unterstützung

2.	3.	Beschreibung
Eigendiagnose		<p>Führen Sie diesen Test aus, wenn ein Problem mit dem Bild Ihres Monitors auftritt.</p> <ul style="list-style-type: none">– Schalten Sie während der Selbstdiagnose niemals die Stromversorgung aus und ändern Sie nicht die Eingangsquelle. Versuchen Sie nach Möglichkeit, den Test nicht zu unterbrechen.
Software-Update		<p>Aktualisieren Sie die Software unter Verwendung einer Aktualisierungsdatei auf einem USB-Gerät.</p> <ol style="list-style-type: none">1 Speichern Sie die Aktualisierungsdatei (im Format .bin oder .img), die Sie von der Samsung-Website (http://www.samsung.com/sec) heruntergeladen haben, auf einem USB-Speichergerät.2 Verbinden Sie das USB-Gerät mit dem  (SERVICE)-Port an dem Monitor. Wählen Sie  → Unterstützung → Software-Update aus.<ul style="list-style-type: none">– Die vorhandenen Anschlüsse können je nach Gerät variieren.3 Befolgen Sie zum Fortfahren mit der Aktualisierung die Anweisungen auf dem Bildschirm.4 Das Produkt schaltet sich nach der Aktualisierung selbst aus und wieder ein. Schalten Sie das Produkt dann aus.5 Ziehen Sie das Stromkabel aus der Steckdose und verbinden Sie dann das Kabel erneut nach dem Ausschalten.<ul style="list-style-type: none">– Um die Software-Aktualisierung mit einem USB-Speicher durchzuführen, müssen Sie zuerst den USB-Speicher auf FAT32 formatieren.– Stellen Sie bei der Aktualisierung durch ein USB-Gerät sicher, ein Gerät mit einer USB 2.0-Version zu verwenden. (Nur Modelle S49CG93*S.)– Stellen Sie beim Durchführen der Aktualisierung sicher, dass nur eine BIN- oder IMG-Datei (.bin oder .img) im Stammverzeichnis gespeichert wird.– Speichern Sie bei Aktualisierungen entweder nur die .bin- oder die .image-Datei, die Sie von der Website von Samsung heruntergeladen haben, im Stammverzeichnis.– Falls die Meldung Keine Aktualisierungsdateien auf Ihrem USB-Gerät gefunden. Überprüfen Sie Ihr USB-Gerät und versuchen Sie es erneut. angezeigt wird, liegt dies wahrscheinlich an den folgenden Gründen.<ul style="list-style-type: none">– Am  (SERVICE)-Anschluss ist kein USB-Speicher angeschlossen.– Die Dateien auf dem verbundenen USB-Speicher haben kein kompatibles Format.– Es gibt keine gültigen Aktualisierungsdateien auf dem verbundenen USB-Speicher. (Im Speicher sind keine Aktualisierungsdateien gespeichert oder die Dateinamen sind falsch.)– Schalten Sie das Gerät erst nach Abschluss der Aktualisierung aus. Und verhindern Sie so gut wie möglich, dass die Aktualisierung unterbrochen wird. Generell kehrt das Produkt zur vorherigen Version zurück, wenn eine Aktualisierung unterbrochen wird.– Möglicherweise ändert sich während des USB-Updates die Farbe des Bildschirms oder er blinkt. Dies ist jedoch kein Monitorproblem. Da das S/W-Update normal ausgeführt wird, warten Sie bitte, bis es abgeschlossen ist.
Information		Zeigen Sie Produktinformationen wie den Modellnamen an.
Produkt registrieren		Erfahren Sie, wie Sie Ihr Produkt registrieren.
Alles zurücksetzen		Setzt alle Einstellungen des Geräts auf die Werkseinstellungen zurück.

Kapitel 05

Installieren der Software

Easy Setting Box



Mit **Easy Setting Box** können Sie das Gerät in verschiedene Bereiche unterteilen.

Laden Sie zur Installation die aktuelle Version der **Easy Setting Box** von der Samsung-Website (<http://www.samsung.com>) herunter.

- Die Software kann möglicherweise nicht richtig funktionieren, wenn Sie den PC nach der Installation nicht neu starten.
- Das **Easy Setting Box** -Symbol wird möglicherweise nicht angezeigt. Dies hängt vom PC-System und der Spezifikation des Geräts ab.
- Wenn das Symbol nicht erscheint, drücken Sie auf F5.

Einschränkungen und Probleme bei der Installation

Die Installation von **Easy Setting Box** wird von Faktoren wie Grafikkarte, Hauptplatine und Netzwerkumgebung beeinflusst.

Systemanforderungen

Betriebssystem	Hardware
<ul style="list-style-type: none">• Windows 7 32Bit/64Bit• Windows 8 32Bit/64Bit• Windows 8.1 32Bit/64Bit• Windows 10 32Bit/64Bit• Windows 11 32Bit/64Bit	<ul style="list-style-type: none">• Hauptspeicher: Mindestens 32 MB• Festplatte: Mindestens 60MB verfügbar

Treiberinstallation

Laden Sie zur Installation die aktuelle Version des Gerätetreibers von der Samsung-Website herunter. (<http://www.samsung.com>)

- Sie können die optimale Auflösung und Frequenz für dieses Gerät einstellen, indem Sie die entsprechenden Treiber installieren.

Kapitel 06

Handbuch zur Fehlerbehebung

Vorbereiten der Kontaktaufnahme mit dem Samsung Kundenservicecenter

— Bevor Sie sich an das Samsung-Kundendienstcenter wenden, testen Sie Ihr Gerät folgendermaßen. Wenn das Problem weiterhin besteht, wenden Sie sich an das Samsung-Kundendienstcenter.

Produkt-Diagnose (Bildschirmproblem)

Wenn ein Problem mit dem Anzeigebildschirm auftritt, führen Sie [Eigendiagnose](#) aus, um zu überprüfen, ob der Monitor richtig funktioniert.

Überprüfen von Auflösung und Frequenz

Wird eine nicht unterstützte Auflösung ausgewählt (siehe [Tabelle mit Standardsignalmodi](#)), kann die Meldung **ungeeign. Modus** für kurze Zeit erscheinen oder der Bildschirm wird möglicherweise nicht richtig angezeigt.

— Die angezeigte Auflösung ist möglicherweise von den Systemeinstellungen und Kabeln des PCs abhängig.

Überprüfen Sie folgenden Punkte.

Vorsicht

Wenn das Produkt einen knallenden (krachenden) Ton wiedergibt.

Der Ton wird möglicherweise durch ein Zusammenziehen oder Ausweiten aufgrund von Temperaturänderungen der externen Bestandteile oder des internen Schaltkreises des Produkts verursacht.

Dies ist KEIN Produktfehler und wirkt sich nicht auf die Lebensdauer des Produkts aus.

Installationsproblem (PC-Modus)

Wenn ein HDMI- oder HDMI-DVI-Kabel an das Gerät und den PC angeschlossen ist, sehen Sie an allen vier Bildschirmrändern Bereiche ohne Bild.

Die leeren Bereiche auf dem Bildschirm sind nicht auf einen Fehler des Geräts zurückzuführen.

Die leeren Bereiche werden durch den PC oder die Grafikkarte verursacht. Um das Problem zu lösen, passen Sie das Bildformat in den HDMI- oder DVI-Einstellungen für die Grafikkarte an.

Wenn die Grafikkarte im Einstellungsmenü keine Möglichkeit bietet, das Anzeigeformat zu ändern, aktualisieren Sie den Grafikkartentreiber mit der aktuellsten Version.

(Wenden Sie sich an den Hersteller der Grafikkarte oder des PCs, wenn Sie erfahren möchten, wie Sie die Anzeigeneinstellungen anpassen können.)

Bildschirmproblem

Die Netz-LED ist ausgeschaltet. Der Bildschirm wird nicht eingeschaltet.

Prüfen Sie, ob das Netzkabel korrekt angeschlossen ist.

Wenn ein Problem mit dem Anzeigebildschirm auftritt, führen Sie [Eigendiagnose](#) aus, um zu überprüfen, ob der Monitor richtig funktioniert.

Die Meldung [Überprüfen Sie die Kabelverbindung und die Einstellung des Quellgeräts](#) wird angezeigt.

Prüfen Sie, ob das Kabel richtig am Gerät angeschlossen ist.

Wenn sich der Monitor im **HDMI**- oder **DisplayPort**-Modus befindet, drücken Sie die 5-Wege-/JOG-Taste, um den Funktionstastenhilfe-Bildschirm anzuzeigen. Wählen Sie  → **System** → **PC/AV-Modus** → **HDMI**, **DisplayPort** → **PC**- oder **AV**.

ungeeign. Modus wird angezeigt.

Diese Meldung wird angezeigt, wenn das Grafikkartensignal die maximale Auflösung oder Frequenz des Geräts übersteigt.

Ändern Sie die maximale Auflösung und Frequenz auf einen der möglichen Werte. Weitere Informationen finden Sie in der Tabelle mit Standardsignalmodi ([S. 48](#)).

Die Bilder auf dem Bildschirm sind verzerrt.

Überprüfen Sie, ob das Verbindungskabel zum Gerät korrekt angeschlossen ist.

Das Bild ist unscharf. Das Bild ist verschwommen.

Entfernen Sie alle Zubehörteile (Videoverlängerungskabel usw.) und versuchen Sie es erneut.

Stellen Sie Auflösung und Frequenz auf die empfohlenen Werte ein.

Das Bild ist verwackelt oder zittert. Auf dem Bildschirm bleiben Schatten oder Nachbilder zurück.

Überprüfen Sie, ob die Auflösung und Frequenz des PCs auf einen mit dem Gerät kompatiblen Bereich eingestellt sind. Ändern Sie dann, falls erforderlich, die Einstellungen. Schauen Sie dazu in der Tabelle der Standardsignalmodi ([S. 48](#)) in diesem Handbuch und im Menü **Information** des Geräts nach.

Ändern Sie die **Reaktionszeit** im Anzeige-OSD abhängig von Ihrer Anwendung oder Nutzung auf **Schneller** oder **Standard**.

[†] Die verfügbaren Funktionen können je nach Modell unterschiedlich sein.

Der Bildschirm ist zu hell. Der Bildschirm ist zu dunkel.

Stellen Sie **Helligkeit** und **Kontrast** ein.

Die Bildschirmfarbe ist ungleichmäßig.

Ändern Sie die Einstellungen für **Farbe**.

Die Farben auf dem Bildschirm haben einen Schatten und sind verzerrt.

Ändern Sie die Einstellungen für **Farbe**.

Die weiße Farbe wird nicht korrekt angezeigt.

Ändern Sie die Einstellungen für **Farbe**.

Auf dem Bildschirm wird kein Bild angezeigt und die Netz-LED blinkt alle 0,5 bis 1 Sekunde.

Prüfen Sie, ob das Kabel zwischen dem Gerät und PC ordnungsgemäß angeschlossen ist und die Anschlüsse fest sitzen.

Drücken Sie eine beliebige Taste auf der Tastatur oder bewegen Sie die Maus, um zum vorherigen Bildschirm zurückzukehren.

Das Gerät befindet sich im Stromsparmodus.

Text ist verschwommen.

Wenn Sie ein Windows Betriebssystem verwenden (z.B. Windows 7, Windows 8, Windows 8.1 oder Windows 10): Wählen Sie **Systemsteuerung** → **Schriftarten** → **ClearType-Text anpassen** und aktivieren Sie **ClearType** aktivieren.

Die Wiedergabe von Videos wirkt abgehackt.

Die Wiedergabe von großen HD-Video dateien kann abgehackt wirken. Ursache kann sein, dass der Videoplayer nicht für die PC-Ressource optimiert ist.

Versuchen Sie, die Datei mit einem anderen Videoplayer wiederzugeben.

Wenn Sie die PIP-Bildschirmgröße festlegen, entspricht der Bildschirm nicht der PIP-Größe.

Abhängig von der Grafikkarte oder dem Grafikkartentreiber wird sie nicht automatisch auf die optimale Auflösung festgelegt. Wenn Sie sie beim ersten Mal korrekt festlegen, entstehen später keine Probleme.

Tonproblem

Kein Ton.

Überprüfen Sie die Bedingung des verbundenen Kopfhörers oder Ohrhörers erneut oder passen Sie die Lautstärke an.

Prüfen Sie die eingestellte Lautstärke.

Überprüfen Sie, ob die Lautstärke des Produkts oder des Quellgeräts auf „Stumm“ festgelegt ist.

Die Lautstärke ist zu niedrig.

Stellen Sie die Lautstärke ein.

Wenn die Lautstärke auch nach dem Einstellen auf den höchsten Wert noch zu niedrig ist, stellen Sie die Lautstärke Ihrer PC-Soundkarte oder des Softwareprogramms ein.

Video ist zu sehen, jedoch ist nichts zu hören.

Wenn zum Anschluss der Eingangsquelle ein HDMI-DVI-Kabel verwendet wird, ist kein Ton zu hören.

Schließen Sie das Gerät mithilfe eines HDMI- oder DP-Kabels an.

Probleme mit dem Anzeigegerät

Beim Starten des PCs ertönt ein Signalton.

Wenn ein Alarmton (Piepsen) ertönt, während Ihr PC startet, führen Sie eine Wartung Ihres PCs durch.

F & A

- Weitere Informationen zur Anpassung finden Sie im Benutzerhandbuch des PCs oder der Grafikkarte.
- Der Pfad zu den Einstellungen hängt vom installierten Betriebssystem ab.
- Diese Funktion wird je nach Modell möglicherweise nicht unterstützt.

Wie kann ich die Frequenz ändern?

Stellen Sie die Frequenz auf Ihrer Grafikkarte ein.

- Windows 7: Gehen Sie zu **Systemsteuerung** → **Darstellung und Anpassung** → **Anzeige** → **Bildschirmauflösung** → **Erweiterte Einstellungen** → **Monitor**, und ändern Sie unter **Monitoreinstellungen** die **Bildschirmfrequenz**.
- Windows 8(Windows 8.1): Gehen Sie zu **Einstellungen** → **Systemsteuerung** → **Darstellung und Anpassung** → **Anzeige** → **Anzeigeeinstellungen ändern** → **Erweiterte Einstellungen** → **Monitor**, und ändern Sie unter **Monitoreinstellungen** die **Bildschirmaktualisierungsrate**.
- Windows 10: Gehen Sie zu **Einstellungen** → **System** → **Anzeige** → **Erweiterte Anzeigeeinstellungen** → **Anzeigen-Adaptoreigenschaften** → **Monitor**, und ändern Sie unter **Bildschirmfrequenz** die **Bildschirmeinstellungen**.

Wie wird die Auflösung eingestellt?

- Windows 7: Gehen Sie zu **Systemsteuerung** → **Darstellung und Anpassung** → **Anzeige** → **Bildschirmauflösung** → **Auflösung anpassen**.
- Windows 8(Windows 8.1): Gehen Sie zu **Einstellungen** → **Systemsteuerung** → **Darstellung und Anpassung** → **Anzeige** → **Auflösung anpassen** und passen Sie die Auflösung an.
- Windows 10: Wechseln Sie zu **Einstellungen** → **System** → **Anzeige** → **Erweiterte Anzeigeeinstellungen** und passen Sie die Auflösung an.

Wie aktiviere ich den Energiesparmodus?

- Windows 7: Gehen Sie zu **Systemsteuerung** → **Darstellung und Anpassung** → **Anpassung** → **Bildschirmschoner** → **Energieoptionen** oder über das BIOS SETUP auf dem PC.
 - Windows 8(Windows 8.1): Gehen Sie zu **Einstellungen** → **Systemsteuerung** → **Darstellung und Anpassung** → **Anpassen** → **Bildschirmschonereinstellungen** → **Energieoptionen** oder über das BIOS SETUP auf dem PC.
 - Windows 10: Gehen Sie zu **Einstellungen** → **Anpassung** → **Sperrbildschirm** → **Einstellungen für Bildschirmtimeout** → **Netzbetrieb & Energiesparen** oder über das BIOS SETUP auf dem PC.
-

Kapitel 07

Technische Daten

Allgemein

Modellname	S57CG95*N	S49CG93*S
Größe	57er-Klasse (57 Zoll / 144,8 cm)	49er-Klasse (48,9 Zoll / 124,3 cm)
Anzeigebereich	1394,6112 mm (B) x 392,2344 mm (V)	1196,7 mm (B) x 339,2 mm (V)
Pixelabstand	0,06053 mm (B) x 0,18159 mm (V)	0,233 mm (B) x 0,233 mm (V)
Maximaler Pixeltakt	2500 MHz	69,16 MHz
Stromversorgung	AC100-240V~ 50/60Hz Sehen Sie auf dem Aufkleber auf der Rückseite des Geräts nach, da die Standardspannung von Land zu Land unterschiedlich sein kann.	AC100-240V~ 50/60Hz Entsprechend der Wechselspannung des Adapters. Für die Gleichspannung des Produkts siehe Produktetikett.
Signalanschlüsse	HDMI, DisplayPort, Micro HDMI (Nur Modell S49CG93*S.)	
Umgebungsbedingungen	Betrieb Temperatur: 10 °C bis 40 °C (50 °F bis 104 °F) Luftfeuchtigkeit: 10 % bis 80 %, nicht kondensierend Aufbewahrung Temperatur: -20 °C bis 45 °C (-4 °F bis 113 °F) Luftfeuchtigkeit: 5 % bis 95 %, nicht kondensierend	

- Plug & Play

Dieses Gerät kann auf jedem Plug & Play-fähigen System installiert werden. Durch den Datenaustausch zwischen dem Gerät und dem Computersystem werden die Geräteeinstellungen optimiert. Die Installation des Geräts wird automatisch durchgeführt. Sie können die Installationseinstellungen nach Wunsch auch manuell anpassen.

- Bildschirmpunkte (Pixel)

Aufgrund fertigungstechnischer Gegebenheiten ist bei dieser Anzeige etwa 1 Pixel aus einer Million (1 ppm) heller oder dunkler als normal. Dies beeinträchtigt die Geräteleistung nicht.

- Audio wird mit denselben Toneinstellungen des verbundenen Geräts wiedergegeben. Toneinstellungen für Audio (z. B. die Bit- und Sample-Raten) können vom verbundenen Gerät aus geändert werden.

- Un angekündigte Änderungen der oben genannten technischen Daten des Geräts zum Zweck der Qualitätssteigerung sind vorbehalten.

- Detaillierte technischen Daten des Geräts finden Sie auf der Website von Samsung.

- Zugriff auf die Informationen des Energie-Etiketts zu diesem Produkt über die Europäische Produktregistrierung für Energielabel (EPREL) erhalten Sie unter https://eprel.ec.europa.eu/qr/*****, wobei ***** die EPREL-Registrierungsnummer des Produkts ist. Sie können die Registrierungsnummer auf dem Bewertungsetikett Ihres Produkts finden.

- Open Source Licence Notice

Open Source used in this product can be found on the following webpage (<https://opensource.samsung.com>).

Tabelle mit Standardsignalmodi

Modellname		S57CG95*N	S49CG93*S
Synchronisierung (BILDSCHIRM-Spezifikationen)	Vertikalfrequenz	48 ~ 240 Hz	240 Hz
Auflösung	Optimale Auflösung	7680 x 2160 bei 120 Hz (HDMI1)	5120 x 1440 bei 120 Hz (HDMI1, MICRO HDMI2, DisplayPort)
	Maximale Auflösung	7680 x 2160 bei 240 Hz (HDMI2,3)	5120 x 1440 @ 240 Hz
		7680 x 2160 bei 240 Hz (DisplayPort)	

— Wenn der im Modus mit zwei Monitoren unter DSC-Auflösungsbedingungen verwendet wird, funktioniert der Modus aufgrund der Ausgabegrenze der Grafikkarte möglicherweise nicht richtig. (DSC-Auflösung: 5120 x 1440 @ 240 Hz oder 3840 x 2160 @ 144 Hz)

Verringern Sie in diesem Fall die Auflösung des untergeordneten Monitors oder verringern Sie den Wertesatz für **Eing.-Anschl.-Ver.** bzw. **DisplayPort Ver.** für Ihren Monitor.

Wenn ein Signal, das bei den unten stehenden Standardsignalmodi aufgeführt ist, von Ihrem PC übertragen wird, wird der Bildschirm automatisch angepasst. Wenn der PC keinen Standardsignalmodus überträgt, ist der Bildschirm bei eingeschalteter Netz-LED leer. Ändern Sie die Einstellungen in diesem Fall anhand der folgenden Tabelle und schlagen Sie im Benutzerhandbuch der Grafikkarte nach.

S57CG95*N

Auflösung	Horizontalfrequenz (kHz)	Vertikalfrequenz (Hz)	Pixeltakt (MHz)	Synchronisationspolarität (H/V)	Anschluss		
					HDMI IN 1	HDMI IN 2,3	DP IN
VESA, 640 x 480	31,468	59,940	25,175	-/-	0	0	0
VESA, 640 x 480	37,500	75,000	31,500	-/-	0	0	0
VESA, 800 x 600	37,879	60,317	40,000	+/+	0	0	0
VESA, 800 x 600	48,077	72,188	50,000	+/+	0	0	0
VESA, 800 x 600	46,875	75,000	49,500	+/+	0	0	0
VESA, 1024 x 768	48,363	60,004	65,000	-/-	0	0	0
VESA, 1024 x 768	56,476	70,069	75,000	-/-	0	0	0
VESA, 1024 x 768	60,023	75,029	78,750	+/+	0	0	0
VESA, 1280 x 1024	63,981	60,02	108,000	+/+	0	0	0
VESA, 1280 x 1024	79,976	75,025	135,000	+/+	0	0	0
VESA, 1152 x 864	67,500	75,000	108,000	+/+	0	0	0
VESA, 1280 x 720	45,000	60,000	74,250	+/+	0	0	0

Auflösung	Horizontalfrequenz (kHz)	Vertikalfrequenz (Hz)	Pixeltakt (MHz)	Synchronisationspolarität (H/V)	Anschluss		
					HDMI IN 1	HDMI IN 2,3	DP IN
VESA, 1280 x 800	49,702	59,810	83,500	-/+	0	0	0
VESA, 1440 x 900	55,935	59,887	106,500	-/+	0	0	0
VESA, 1600 x 900	60,000	60,000	108,000	+/+	0	0	0
VESA, 1680 x 1050	65,290	59,924	146,250	-/+	0	0	0
VESA, 1920 x 1080	67,500	60,000	148,500	+/+	0	0	0
VESA, 1920 x 1080	135,000	120,000	297,000	+/+	0	0	0
VESA, 1920 x 1080	266,613	240,000	565,220	+/-	-	0	0
VESA, 2560 x 1440	88,787	59,951	241,500	+/-	0	0	0
VESA, 2560 x 1440	182,996	119,998	497,750	+/-	0	0	0
VESA, 2560 x 1440	389,000	240,000	1060,000	+/-	-	0	0
VESA, 3840 x 1080	66,625	59,968	266,500	+/-	0	0	0
VESA, 3840 x 1080	137,250	119,974	549,000	+/-	0	0	0
VESA, 3840 x 1080	291,562	240,000	1166,250	+/-	-	0	0
CEA, 3840 x 2160	67,500	30,000	297,000	+/+	0	0	0
VESA, 3840 x 2160	133,313	59,997	533,250	+/-	0	0	0
VESA, 3840 x 2160	270,000	120,000	1188,000	+/+	0	0	0
Einzigartiges individuelles Timing, 3840 x 2160	540,000	240,000	2376,000	+/-	-	0	0
Einzigartiges individuelles Timing, 5120 x 1440	88,826	59,977	469,000	+/-	0	0	0
Einzigartiges individuelles Timing, 5120 x 1440	182,955	119,970	966,000	+/-	0	0	0
Einzigartiges individuelles Timing, 5120 x 1440	356,523	240,000	2018,500	+/-	-	0	0
Einzigartiges individuelles Timing, 7680 x 2160	133,320	60,000	1045,229	+/-	0	0	0
Einzigartiges individuelles Timing, 7680 x 2160	270,000	120,000	2224,750	+/-	0	0	0
Einzigartiges individuelles Timing, 7680 x 2160	540,000	240,000	4233,600	+/-	-	0	0

S49CG93*S

Auflösung	Horizontalfrequenz (kHz)	Vertikalfrequenz (Hz)	Pixeltakt (MHz)	Synchronisationspolarität (H/V)	Anschluss	
					HDMI / MICRO HDMI	DP IN
VESA, 640 x 480	31,469	59,940	25,175	-/-	0	0
VESA, 640 x 480	37,500	75,000	31,500	-/-	0	-
VESA, 800 x 600	37,879	60,317	40,000	+/+	0	0
VESA, 800 x 600	48,077	72,188	50,000	+/+	-	-
VESA, 800 x 600	46,875	75,000	49,500	+/+	-	-
VESA, 1024 x 768	48,363	60,004	65,000	-/-	-	0
VESA, 1024 x 768	56,476	70,069	75,000	-/-	-	-
VESA, 1024 x 768	60,023	75,029	78,750	+/+	-	-
VESA, 1152 x 864	67,500	75,000	108,000	+/+	-	-
VESA, 1280 x 720	45,000	60,000	74,250	+/+	0	0
VESA, 1280 x 800	49,702	59,810	83,500	-/+	0	0
VESA, 1280 x 1024	63,981	60,020	108,000	+/+	0	0
VESA, 1280 x 1024	79,976	75,025	135,000	+/+	-	-
VESA, 1440 x 900	55,935	59,887	106,500	-/+	0	0
VESA, 1600 x 900RB	60,000	60,000	108,000	+/+	0	0
VESA, 1680 x 1050	65,290	59,954	146,250	-/+	0	0
VESA, 2560 x 1440RB	88,787	59,951	241,500	+/-	0	0
VESA, 2560 x 1440RB	182,996	182,996	497,750	+/-	0	0
Individuelles Timing, 2560 x 1440RB	388,511	239,970	1056,75	+/-	0	0
CEA, 720 x 576	31,250	50,000	27,000	-/-	-	-

Auflösung	Horizontalfrequenz (kHz)	Vertikalfrequenz (Hz)	Pixeltakt (MHz)	Synchronisationspolarität (H/V)	Anschluss	
					HDMI / MICRO HDMI	DP IN
CEA, 720 x 480	31,469	59,940	27,000	-/-	-	0
CEA, 1280 x 720	37,500	50,000	74,250	+/+	-	-
CEA, 1280 x 720	45,000	60,000	74,250	+/+	-	0
CEA, 1920 x 1080	56,250	50,000	148,500	+/+	0	-
CEA, 1920 x 1080	67,500	60,000	148,500	+/+	0	0
CEA, 1920 x 1080	135,000	120,003	297,000	+/+	0	0
Individuelles Timing, 1920 x 1080	291,596	239,997	606,520	+/-	0	0
CEA, 3840 x 2160	112,500	50,000	594,000	+/+	0	-
CEA, 3840 x 2160	135,000	60,000	594,000	+/+	0	-
Individuelles Timing, 3840 x 1080	72,900	60,000	291,600	+/-	0	0
Individuelles Timing, 3840 x 1080	145,800	120,000	583,200	+/-	0	0
Individuelles Timing, 3840 x 1080	291,599	240,000	1185,060	+/-	0	0
Individuelles Timing, 5120 x 1440	97,188	60,000	544,250	+/-	0	0
Individuelles Timing, 5120 x 1440	194,370	120,000	1088,500	+/-	0	0
Individuelles Timing, 5120 x 1440	388,795	240,000	2177,250	+/-	0	0

Horizontalfrequenz

Die Zeit zum Abtasten eine Zeile von links nach rechts wird als Horizontalzyklus bezeichnet. Der Kehrwert des Horizontalzyklus ist die Horizontalfrequenz. Die Horizontalfrequenz wird in kHz angegeben.

Vertikalfrequenz

Indem das gleiche Bild Dutzende Male pro Sekunde wiederholt wird, wirken die Bilder natürlich. Die Wiederholfrequenz wird als „vertikale Frequenz“ oder „Bildwiederholrate“ bezeichnet und in Hz angegeben.

Bei diesem Gerät können Sie aufgrund der Beschaffenheit des Bildschirms für jedes Bildschirmformat nur eine optimale Auflösung einstellen. Wenn Sie statt der vorgegebenen Auflösung eine andere verwenden, verschlechtert sich möglicherweise die Bildqualität. Um dies zu vermeiden, wird empfohlen, dass Sie die für Ihr Gerät angegebene optimale Auflösung auswählen.

Inanspruchnahme des kostenpflichtigen Services (Kosten für Kunden)

— Wenn dieser Service in Anspruch genommen wird, stellen wir trotz bestehender Gewährleistung möglicherweise in folgenden Fällen den Besuch eines Servicetechnikers in Rechnung.

Kein Produktdefekt

Reinigung, Anpassung, Erklärung, Neuinstallation o. ä. des Geräts

- Ein Servicetechniker wird gebeten, die Verwendung des Geräts zu erklären oder die Optionen anzupassen, ohne das Gerät zu zerlegen.
- Ein Defekt wird durch äußere Einflüsse verursacht (Internet, Antenne, drahtgebundene Signale usw.).
- Ein Gerät wird neu installiert oder zusätzliche Geräte werden angeschlossen, nachdem das gekaufte Gerät zum ersten Mal installiert wurde.
- Ein Gerät wird neu installiert, um es woanders aufzustellen oder an einen anderen Wohnort umzuziehen.
- Der Kunde benötigt eine Anleitung zur Verwendung eines Geräts eines anderen Herstellers.
- Der Kunde benötigt eine Anleitung zur Verwendung des Netzwerks oder eines Programms eines anderen Herstellers.
- Der Kunde möchte, dass auf dem Gerät Software installiert und das Gerät eingerichtet wird.
- Ein Servicetechniker beseitigt/säubert Staub oder Fremdkörper innerhalb des Geräts.
- Der Kunde möchte nach dem Homeshopping- oder Online-Kauf noch zusätzlich die Installation.

Ein Schaden am Gerät, der auf einen Kundenfehler zurückzuführen ist

Schaden am Gerät durch falsche Bedienung durch den Kunden oder fehlerhafte Reparatur.

Wenn der Schaden am Gerät verursacht wird durch:

- Einwirkung von außen oder fallen lassen
- Verwendung von Zubehör oder separat gekauftem Gerät, das nicht von Samsung freigegeben ist
- Reparatur durch eine Person, die kein Techniker eines Outsourcing-Serviceunternehmens oder Partners von Samsung Electronics Co., Ltd. ist.
- Umbau oder Reparatur des Geräts durch den Kunden
- Verwendung mit falscher Spannung oder nicht zugelassenen elektrischen Anschlüssen
- Nichtbeachtung der Warnhinweise im Benutzerhandbuch

Andere

- Das Gerät fällt durch eine Naturkatastrophe (Blitz, Feuer, Erdbeben, Überflutung usw.) aus.
- Die Verbrauchskomponenten sind aufgebraucht. (Batterie, Toner, Leuchtstofflampen, Tonköpfe, Vibrator, Lampe, Filter, Bänder usw.)

— Wenn der Kunde einen Service anfordert, obwohl das Gerät nicht defekt ist, wird möglicherweise eine Servicegebühr berechnet. Lesen Sie daher zunächst das Benutzerhandbuch.

FreeSync (für AMD-Grafikkarte)

— Diese Funktion wird je nach Modell möglicherweise nicht unterstützt.

Die Technologie FreeSync ist eine Lösung, die Abreißen des Bildes ohne die sonst übliche Verzögerung und Latenzzeit beseitigt.

Durch diese Funktion wird das Abreißen des Bildes und die Verzögerung beim Spielen verhindert. Steigern Sie Ihr Spielerlebnis.

Die auf dem Monitor angezeigten FreeSync-Menüpunkte können je nach Monitormodell und Kompatibilität mit der AMD Grafikkarte variieren.

- **Aus:** Deaktivieren von FreeSync.
- **Ein:** Schalten Sie die Funktion der FreeSync der AMD-Grafikkarten ein. Sie werden während des Spielens einiger Spiele eventuell vereinzelt ein Flimmern wahrnehmen.

Verwenden Sie die höchste Auflösung wenn Sie FreeSync benutzen.

Weitere Informationen zum Einstellen der Bildschirmfrequenz entnehmen Sie bitte **F & A** → **Wie kann ich die Frequenz ändern?**

— Dieses Menü ist nicht verfügbar, wenn **PIP/PBP** aktiviert ist.

— Die FreeSync-Funktion ist nur im **HDMI-** oder **DisplayPort-**Modus aktiviert.

Verwenden Sie das vom Hersteller beigelegte HDMI/DP-Kabel, wenn Sie FreeSync verwenden.

— Wenn die Funktion FreeSync verwendet wird und der auf dem PC-Bildschirm angezeigte Text verschwommen oder fehlerhaft aussieht, lösen Sie das Problem, indem Sie die Auflösung des PC-Bildschirms auf die empfohlene Auflösung ändern.

— Wenn die **DisplayPort Ver.** auf **1.2** gestellt ist, wird der **FreeSync Premium Pro**-Modus deaktiviert. (Nur Modelle S57CG95*N.)

— Wenn die **DisplayPort Ver.** auf **1.1** gestellt ist, wird der **FreeSync Premium Pro**-Modus deaktiviert. (Nur Modelle S49CG93*S.)

— Wenn Sie den **HDMI-Modus** auf **1.4** festlegen, wird der **FreeSync Premium Pro**-Modus deaktiviert.

Wenn Sie die FreeSync-Funktion beim Spielen eines Spiels verwenden, kann möglicherweise Folgendes auftreten:

- Der Bildschirm könnte je nach dem Typ der Grafikkarte, der Spieloptionseinstellungen oder des wiedergegebenen Videos flimmern. Versuchen Sie die folgenden Handlungen: verringern Sie die Spieleinstellungswerte, ändern Sie den aktuellen **FreeSync Premium Pro**-Modus auf **Aus** oder besuchen Sie die AMD-Website, um die Version Ihres Grafiktreibers zu überprüfen und auf die neueste zu aktualisieren.
- Während Sie die FreeSync-Funktion verwenden, könnte der Bildschirm aufgrund einer Veränderung der Ausgabefrequenz aus der Grafikkarte flimmern.

- Die Reaktionszeit könnte beim Spielen je nach Auflösung schwanken. Bei einer höheren Auflösung ist die Reaktionszeit in der Regel langsamer.

- Die Tonqualität des Monitors könnte herabgesetzt sein.

— Sollten Sie während der Nutzung der Funktion etwaige Probleme feststellen, wenden Sie sich an das Samsung-Service-Center.

— Bei Einstellung der Funktion auf **Ein** und Änderung der Bildschirmauflösung kann die Anzeige aufgrund der Grafikkarte zwischenzeitlich ausgeblendet werden. Stellen Sie **FreeSync Premium Pro** auf **Aus** und ändern Sie die Auflösung.

— Diese Funktion ist für Geräte ohne AMD-Grafikkarte (z.B. AV-Geräte) nicht verfügbar. Bei Anwendung der Funktion kann es zu einer Fehlfunktion des Bildschirms kommen.

Die Modelle der Grafikkartenliste unterstützen FreeSync

FreeSync kann nur für bestimmte AMD-Grafikkartenmodelle eingesetzt werden. Entnehmen Sie die unterstützten Grafikkarten bitte folgender Liste:

Installieren Sie unbedingt die neuesten offiziellen, FreeSync unterstützenden AMD-Grafiktreiber.

— Weitere AMD-Grafikkartenmodelle, die die FreeSync-Funktion unterstützen, finden Sie auf der offiziellen Website von AMD.

— Wählen Sie **FreeSync Premium Pro Aus** aus, wenn Sie eine Grafikkarte eines anderen Herstellers verwenden.

— Beim Anwenden der FreeSync-Funktion über das HDMI-Kabel könnte sie aufgrund der Bandbreitenbegrenzung bestimmter AMD-Grafikkarten nicht funktionieren.

- | | |
|---|--|
| • Radeon™ RX Vega series | • Radeon™ R9 Nano series |
| • Radeon™ RX 500 series | • Radeon™ R9 Fury series |
| • Radeon™ RX 400 series | • Radeon™ R9/R7 200 series (mit Ausnahme von R9 270/X, R9 280/X) |
| • Radeon™ R9/R7 300 series (mit Ausnahme von R9 370/ X, R7 370/X, R7 265) | • AMD Radeon RX 7900 series |
| • Radeon™ Pro Duo (2016 edition) | • AMD Radeon™ 5600 series |
| • AMD Radeon™ RX 6000 series | • AMD Radeon™ RX 7000 series |

Adaptive-Sync (für NVIDIA-Grafikkarte)

— Nur Modelle S49CG93*5.

Die Technologie **Adaptive-Sync** ist eine Lösung, die Abreißen des Bildes ohne die sonst übliche Verzögerung und Latenzzeit beseitigt.

Durch diese Funktion wird das Abreißen des Bildes und die Verzögerung beim Spielen verhindert. Steigern Sie Ihr Spielerlebnis.

Die auf dem Gerät angezeigten **Adaptive-Sync**-Menüpunkte können je nach Gerätemodell und Kompatibilität mit der NVIDIA-Grafikkarte variieren.

- **Aus:** Deaktivieren von **Adaptive-Sync**.
- **Ein:** Aktivieren Sie die **Adaptive-Sync**-Funktion mit einer höheren Bildwiederholfrequenz. Das Abreißen des Bildes (abnormale Synchronisierung zwischen Bildschirm und Inhalt) ist in diesem Modus geringer. Beachten Sie jedoch, dass der Bildschirm möglicherweise vereinzelt flimmert, wenn Spiele gespielt werden.

Wenn Sie die **Adaptive-Sync**-Funktion beim Spielen eines Spiels verwenden, kann möglicherweise Folgendes auftreten:

- Der Bildschirm könnte je nach dem Typ der Grafikkarte, der Spieloptionseinstellungen oder des wiedergegebenen Videos flimmern. Versuchen Sie die folgenden Handlungen: verringern Sie die Spieleinstellungswerte oder besuchen Sie die NVIDIA Website, um die Version Ihres Grafiktreibers zu überprüfen und auf die neueste zu aktualisieren.
- Während Sie die **Adaptive-Sync**-Funktion verwenden, könnte der Bildschirm aufgrund der Schwankung der Ausgabefrequenz aus der Grafikkarte flimmern.
- Die Reaktionszeit könnte beim Spielen je nach Auflösung schwanken. Bei einer höheren Auflösung ist die Reaktionszeit in der Regel langsamer.
- Die Tonqualität des Geräts könnte herabgesetzt sein.

— Sollten Sie während der Nutzung der Funktion etwaige Probleme feststellen, wenden Sie sich an das Samsung-Service-Center.

— Wenn die Auflösung geändert wird, während **Adaptive-Sync** eingestellt ist, kann das Abreißen des Bildes hin und wieder vorkommen. Stellen Sie **Adaptive-Sync** auf **Aus** und ändern Sie die Auflösung.

— Diese Funktion ist für Geräte ohne NVIDIA-Grafikkarte (z.B. AV-Geräte) nicht verfügbar. Bei Anwendung der Funktion kann es zu einer Fehlfunktion des Bildschirms kommen.

— Je nach Quellgerät wird die 4K-Ausgabe von einem AV-Gerät nur unterstützt, wenn **Adaptive-Sync** auf **Aus** gesetzt ist.

— Verwenden Sie das vom Hersteller beigelegte DisplayPort-Kabel, wenn Sie **Adaptive-Sync** verwenden.

— Installieren Sie den neuesten NVIDIA Grafikkartentreiber, um **Adaptive-Sync** zu aktivieren.

— Verwenden Sie Window 10 oder höher, um **Adaptive-Sync** zu aktivieren.

— Wenn die Funktion **Adaptive-Sync** verwendet wird und der auf dem PC-Bildschirm angezeigte Text verschwommen oder fehlerhaft aussieht, lösen Sie das Problem, indem Sie die Auflösung des PC-Bildschirms auf die empfohlene Auflösung ändern.

— Wenn die **DisplayPort Ver.** auf **1.1** gestellt ist, wird der **Adaptive-Sync**-Modus deaktiviert.

— Wenn Sie den **HDMI-Modus** auf **1.4** festlegen, wird der **Adaptive-Sync**-Modus deaktiviert.

Die Modelle der Grafikkartenliste unterstützen Adaptive-Sync

Adaptive-Sync kann nur für bestimmte NVIDIA-Grafikkartenmodelle eingesetzt werden. Entnehmen Sie die unterstützten Grafikkarten bitte folgender Liste:

Installieren Sie unbedingt die neuesten offiziellen, **Adaptive-Sync** unterstützenden NVIDIA-Grafiktreiber.

— Weitere NVIDIA-Grafikkartenmodelle, die die **Adaptive-Sync**-Funktion unterstützen, finden Sie auf der offiziellen Website von NVIDIA.

— Wählen Sie **Adaptive-Sync Aus** aus, wenn Sie eine Grafikkarte eines anderen Herstellers verwenden.

— Beim Anwenden der **Adaptive-Sync**-Funktion über das HDMI-Kabel könnte sie aufgrund der Bandbreitenbegrenzung bestimmter NVIDIA-Grafikkarten nicht funktionieren.

- GeForce GTX 10 series
- GeForce RTX 20 series
- GeForce RTX 30 series
- GeForce RTX 40 series