

Bedienungsanleitung

celexon TV/Display

Wandhalterung Adjust-SRT55470



Vielen Dank für den Kauf dieses Produkts.

Für eine optimale Leistung und Sicherheit lesen Sie diese Anweisungen bitte sorgfältig durch, bevor Sie dieses Produkt anschließen oder betreiben. Bitte bewahren Sie diese Anleitung für eine spätere Verwendung auf.

WARNHINWEISE

Diese Bedienungsanleitung dient dazu, Sie mit der Funktionsweise dieses Produktes vertraut zu machen. Bewahren Sie diese Anleitung daher gut auf, damit Sie jederzeit darauf zugreifen können.

- Beginnen Sie nicht mit der Montage, bevor Sie die komplette Bedienungsanleitung gelesen und diese verstanden haben.
- Führen Sie die Installation mit einer weiteren Person durch, um eine sichere Montage zu gewährleisten.
- Entnehmen Sie das Produkt der Verpackung und entfernen alle Verpackungsmaterialien. Achten Sie darauf, dass sich kein Verpackungsmaterial am oder im Produkt befindet. Sollten Sie Verpackungsbeschädigungen feststellen, prüfen Sie zusätzlich ob Beschädigungen am Produkt zu finden sind. Sollten Sie äußerliche Beschädigungen an dem Gerät oder unerwartete oder unübliche Funktionsweisen feststellen, darf das Produkt nicht weiter genutzt werden. Kontaktieren Sie umgehend den Händler, bei dem Sie das Produkt gekauft haben oder celexon direkt (Web: www.celexon.com, Mail: info@celexon.de) für weitere Informationen.
- Um einen störungsfreien Betrieb sicherzustellen, darf das Produkt ausschließlich in Innenbereichen eingesetzt werden, es ist NICHT zur Nutzung im Freien geeignet.
- Die Nutzung des Geräts und Zubehörteilen ist Kindern unter 16 Jahren verboten.
- Sorgen Sie dafür, dass keine Kinder mit dem Produkt spielen oder sich ohne Aufsicht in der Nähe aufhalten. Achten Sie darauf, dass das Produkt nicht an Orten montiert wird, unter denen ein dauerhafter Personenaufenthalt stattfindet.
- Ein Umbauen oder Verändern des Produktes beeinträchtigt die Produktsicherheit.
- Behandeln Sie das Produkt sorgfältig. Es kann durch Stöße, Schläge oder Fall aus bereits geringer Höhe beschädigt werden.
- Halten Sie das Produkt fern von Feuchtigkeit und nutzen es nicht in staubiger Umgebung.
- Verwenden Sie das Produkt nur in seiner bestimmungsgemäßen Art und Weise. Eine anderweitige Verwendung kann zu Beschädigungen am Produkt oder in dessen Umgebung führen.
- Ziehen Sie die Schrauben fest, aber überdrehen diese nicht. Ein zu festes Anziehen (z.B. Durch Verwendung eines Akkuschraubendrehers) kann Schäden verursachen und den sicheren Halt des Produkts beeinträchtigen.
- Beschaffen Sie sich ggf. passendes Montagematerial für Ihren Montageuntergrund. Achten Sie darauf, dass der Untergrund ausreichend Tragkraft aufweist um das Produkt inkl. weiterer Komponenten sicher und dauerhaft zu halten.

- Nach der Montage des Produkts und weiterer Komponenten sind diese auf ausreichende Festigkeit und Betriebssicherheit zu überprüfen.
- Hängende Lasten müssen mindestens zweimal jährlich auf Festigkeit und Tragfähigkeit geprüft werden.
- Belasten Sie das Produkt nicht mit mehr Gewicht als zugelassen. Achten Sie auf das maximal zulässige Traggewicht.
- Achten Sie darauf, dass das Produkt möglichst mittig belastet wird, besonders nachdem das Produkt verstellt wurde.
- Alle Zuleitungen und Kabel Ihres Displays dürfen nicht belastet werden und müssen so verlegt werden, dass diese nicht beschädigt oder gequetscht werden.
- Die beiliegenden Schrauben zur Befestigung des Displays sind auf Kompatibilität zu Ihrem Gerät zu prüfen, sollten diese zu lang (kann das Display beschädigen) oder zu kurz sein (mind. 5 Gewindegänge müssen eingeschraubt werden können), besorgen Sie sich für Ihr Gerät passende Schrauben.
- Nach Installation der Halterung und des daran befindlichen Displays ist die gesamte Konstruktion vor Inbetriebnahme nochmals auf Verbundfestigkeit und festen Sitz an Ihrem Tragwerk zu prüfen.
- Sorgen Sie für genügend Platz an der Montagestelle, um eine sichere Installation zu gewährleisten
- Die Wahl des Installationsplatzes muss so erfolgen, dass dieser jederzeit zugänglich und nicht verbaut ist um eine regelmäßige Sicht- und Zugkontrolle auf Lastsicherheit aller Komponenten durchführen zu können (mind. 2x jährlich!)
- Bei Nichtbeachtung obiger Anweisungen kann es zu Personenschäden und Beschädigungen des Produktes oder Geräten die daran angeschlossen sind kommen. Auch kann bei fehlerhafter Installation oder Verwendung die Garantie erlöschen.
- Wenn Sie beim Verwenden des Produktes unsicher sind, kontaktieren Sie Fachpersonal, Ihren Händler oder celexon direkt (Web: www.celexon.com, Mail: info@celexon.de).
- Technische Änderungen und Irrtümer vorbehalten.

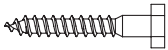
HAFTUNGSAUSSCHLUSS

Die Angaben in diesem Dokument können ohne vorherige Ankündigung durch den Hersteller geändert werden. Änderungen werden jeweils in den folgenden Versionen dieses Handbuchs ergänzt. Der Hersteller übernimmt keine Garantie oder Gewährleistung auf die Richtigkeit der Angaben in diesem Dokument.

TECHNISCHE DATEN

- geeignet für Displaygrößen von 32" bis 55"
- Wandabstand von 55 bis 470 mm
- unterstützte Vesa Norm bis: 400 x 400
- Schwenkbereich: 180°
- Neigung: -15° bis +5°
- Rotation: -5° bis +5°
- max. Gewichtaufnahme: 50 kg

LIEFERUMFANG



(A) Wandschrauben
x5



(B) Kunststoffdübel
x5



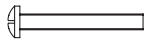
(C)
Unterlegscheibe
Ø5 mm x4



(D) Plastikmuffe x4



(E)
Unterlegscheibe
Ø6 mm x5



(F) Schraube M4
30 mm x4



(G) Schraube M4
15 mm x4



(H) Schraube M5
30 mm x4



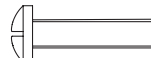
(I) Schraube M5
15 mm x4



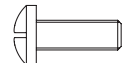
(J) Schraube M6
30 mm x4



(K) Schraube M6
15 mm x4



(L) Schraube M8
30 mm x4



(M) Schraube M8
15 mm x4



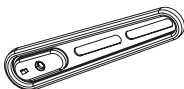
(N) Sechskantschlüssel
x1



(O) Maulschlüssel x1



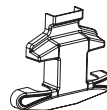
(P) Schraube M8 8 mm
x4



Verlängerungsplatte x4



Abdeckkappe oben x1



Abdeckkappe unten x1

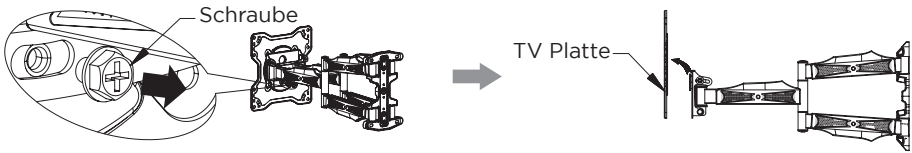
MONTAGE

SCHRITT 1:

Entfernen Sie vor der Montage die Verpackung und Folienreste vom Produkt.

SCHRITT 2:

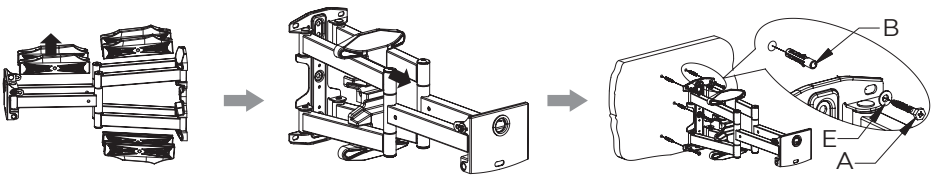
Lösen Sie die Schraube an der TV-Platte wie abgebildet. Heben Sie die TV-Platte an und entfernen Sie diese von der Wandplatte.



SCHRITT 3:

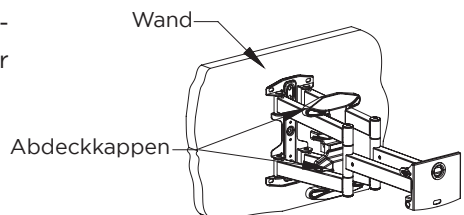
Entfernen Sie die Abdeckkappen von der Halterung. Verwenden Sie die Wandplatte nun als Schablone, um fünf Löcher an der Installationswand anzuzeichnen. Bohren Sie die angezeichneten Löcher $\text{\O}10$ mm und 65 mm tief in die Wand. Im Anschluss versenken Sie die Kunststoffdübel (B) in jedem Loch. Befestigen Sie die Wandplatte mit fünf Wandschrauben (A) und fünf Unterlegscheiben (E) durch die Befestigungslöcher an der Wand.

Achtung: Das beigelegte Montagematerial ist nur für die Montage an massiven Steinwänden geeignet. Besorgen Sie sich passendes Montagematerial für Ihr Tragwerk.



SCHRITT 4:

Befestigen Sie die beiden Abdeckkappen an der Wandplatte, wie in der Abbildung gezeigt.



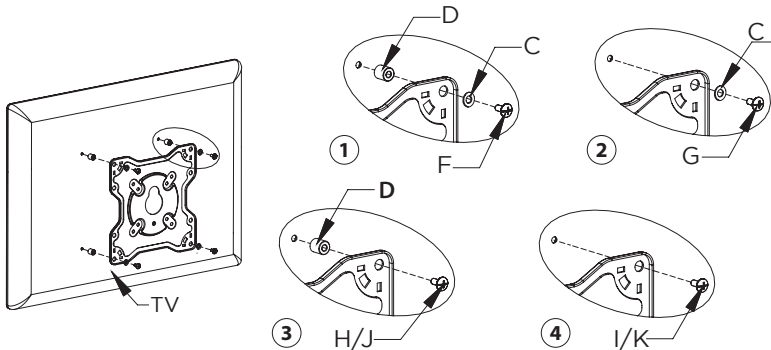
MONTAGE

SCHRITT 5:

Montieren Sie die TV-Platte an die Rückseite des Fernsehgerätes: Wählen Sie die passenden Schrauben (F/G/H/I/J/K/L/M) für Ihr Display.

Hinweis: Die Unterlegscheibe (C) ist nur für die Schrauben F, G, H oder I erforderlich. Die Plastikmuffe (D) ist nur für die Schrauben F, H, J oder L erforderlich.

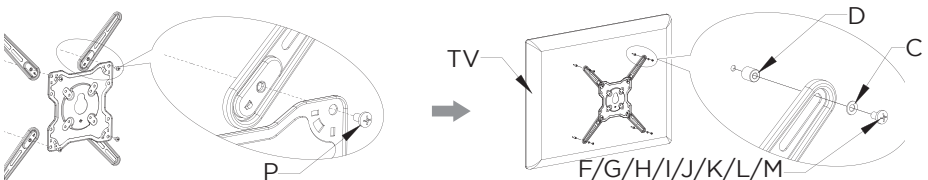
Achtung: Die Wahl der passenden Schrauben ist wichtig, um Beschädigungen an bzw. das Herabfallen von Ihrem Display zu verhindern.



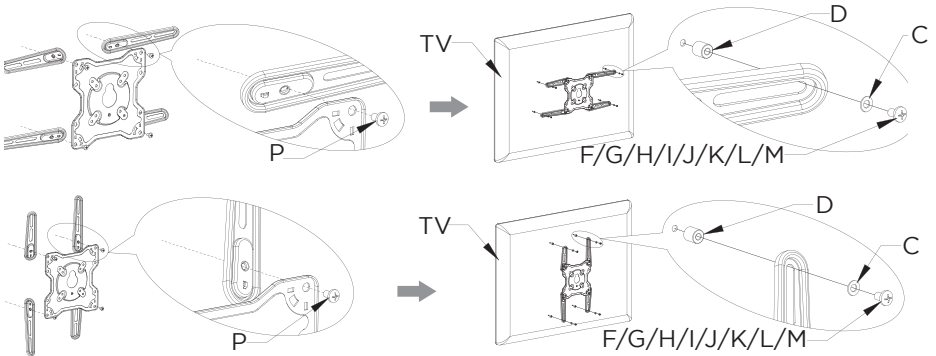
SCHRITT 6:

Wenn die TV-Platte kleiner ist als der Lochabstand Ihres Displays, nutzen Sie die vier Verlängerungsplatten. Hierfür befestigen Sie die Verlängerungsplatten mithilfe von vier Schrauben M8 8 mm (P) in einer geeigneten Position an der TV-Platte. Wählen Sie die passenden Schrauben (F/G/H/I/J/K/L/M) für Ihr Display und montieren die Platten mit Schrauben, Unterlegplatten (C) und ggf. Plastikmuffen (D) am Display.

Achtung: Die Wahl der passenden Schrauben ist wichtig, um Beschädigungen an bzw. das Herabfallen von Ihrem Display zu verhindern.

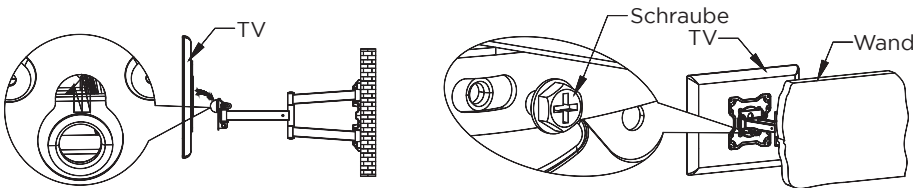


MONTAGE



SCHRITT 7:

Heben Sie das Fernsehgerät zusammen mit der TV-Platte über die Wandplatte und hängen die TV-Platte, wie in der Abbildung gezeigt, an die Wandplatte. Ziehen Sie im Anschluss die Schraube an der TV-Platte fest.



SCHRITT 8:

Legen Sie die Kabel in die Kabelkanäle und schließen diese. Verwenden Sie den Sechskantschlüssel (N), um die Neigungswinkel einzustellen.

Hinweis: Achten Sie bei der Montage darauf, dass Ihre Hände und Finger nicht eingeklemmt werden und achten Sie auf eine knickfreie Kabelposition, um Beschädigungen zu vermeiden.

Die Installation ist hiermit abgeschlossen.

