



Bedienungsanleitung

celexon Expert elektrisch höhenverstellbarer Display-Rollwagen
Adjust-42100M - 70 cm



Vielen Dank für den Kauf dieses Produkts.

Für eine optimale Leistung und Sicherheit lesen Sie diese Anweisungen bitte sorgfältig durch, bevor Sie dieses Produkt anschließen oder betreiben. Bitte bewahren Sie diese Anleitung für eine spätere Verwendung auf.

WARNHINWEISE

Diese Bedienungsanleitung dient dazu, Sie mit der Funktionsweise dieses Produktes vertraut zu machen. Bewahren Sie diese Anleitung daher gut auf, damit Sie jederzeit darauf zugreifen können.

- Beginnen Sie nicht mit der Montage, bevor Sie die komplette Bedienungsanleitung gelesen und diese verstanden haben.
- Führen Sie die Installation mit einer weiteren Person durch um eine sichere Montage zu gewährleisten.
- Entnehmen die das Produkt der Verpackung und entfernen alle Verpackungsmaterialien. Achten Sie darauf, dass sich kein Verpackungsmaterial am oder im Produkt befindet. Sollten Sie Verpackungsbeschädigungen feststellen, prüfen Sie zusätzlich ob Beschädigungen am Produkt zu finden sind. Sollten Sie äußerliche Beschädigungen an dem Gerät oder unerwartete oder unübliche Funktionsweisen feststellen, darf das Produkt nicht weiter genutzt werden. Kontaktieren Sie umgehend den Händler, bei dem Sie das Produkt gekauft haben oder celexon direkt (Web: www.celexon.de, Mail: info@celexon.de) für weitere Informationen.
- Um einen störungsfreien Betrieb sicherzustellen, darf das Produkt ausschließlich in Innenbereichen eingesetzt werden, es ist NICHT zur Nutzung im Freien geeignet.
- Die Nutzung des Geräts und Zubehörteilen ist Kindern unter 16 Jahren verboten.
- Sorgen Sie dafür, dass keine Kinder mit den Geräten spielen oder sich ohne Aufsicht in der Nähe aufhalten. Achten Sie darauf, dass das Produkt nicht an Orten montiert wird, unter denen ein dauerhafter Personenaufenthalt stattfindet.
- Ein Umbauen oder Verändern des Produktes beeinträchtigt die Produktsicherheit.
- **Achtung Verletzungsgefahr!** Öffnen Sie das Produkt niemals eigenmächtig. Führen Sie Reparaturen nie selbst aus!
- Verwenden Sie das Produkt nicht in der Nähe von Gas- oder Wassergerätschaften oder in staubiger Umgebung.
- Behandeln Sie das Produkt sorgfältig. Es kann durch Stöße, Schläge oder Fall aus bereits geringer Höhe beschädigt werden.
- Halten Sie das Produkt fern von Feuchtigkeit und Hitze.
- Tauchen Sie das Produkt niemals in Wasser oder andere Flüssigkeiten.
- Verwenden Sie das Produkt nur in seiner bestimmungsgemäßen Art und Weise. Eine anderweitige Verwendung kann zu Beschädigungen am Produkt oder in dessen Umgebung führen.
- Ziehen Sie die Schrauben fest, aber überdrehen diese nicht. Ein zu festes Anziehen (z.B. Durch Verwendung eines Akkuschraubendrehers) kann Schäden verursachen

und den sicheren Halt des Produkts beeinträchtigen.

- Nach der Montage des Produkts und weiterer Komponenten sind diese auf ausreichende Festigkeit und Betriebssicherheit zu überprüfen.
- Belasten Sie das Produkt nicht mit mehr Gewicht als zugelassen. Achten Sie auf das maximal zulässige Tragegewicht.
- Achten Sie darauf, dass das Produkt nicht asymmetrisch belastet wird, besonders nachdem das Produkt verstellt wurde.
- Alle Zuleitungen und Kabel dürfen nicht zusätzlich belastet werden und müssen so verlegt werden, dass diese nicht beschädigt oder gequetscht werden.
- Bei Nichtbeachtung obiger Anweisungen kann es zu Personenschäden und Beschädigungen des Produktes oder Geräten die daran angeschlossen sind kommen. Auch kann bei fehlerhafter Installation oder Verwendung die Garantie erlöschen.
- Wenn Sie beim Verwenden des Produktes unsicher sind, kontaktieren Sie Fachpersonal, Ihren Händler oder celexon direkt (Web: www.celexon.de, Mail: info@celexon.de).
- Technische Änderungen und Irrtümer vorbehalten.

Der Hersteller übernimmt keine Verantwortung für Sachschäden oder Personenschäden, wenn die Halterung außerhalb der empfohlenen Spezifikationen verwendet wird, oder bei unsachgemäßer Installation.

HAFTUNGSAUSSCHLUSS

Die Angaben in diesem Dokument können ohne vorherige Ankündigung durch den Hersteller geändert werden. Änderungen werden jeweils in den folgenden Versionen dieses Handbuchs ergänzt. Der Hersteller übernimmt keine Garantie oder Gewährleistung auf die Richtigkeit der Angaben in diesem Dokument.

TECHNISCHE DATEN

- Geeignet für Displaygrößen: 42" bis 100"
- Geeignet für VESA-Norm: max. 800 x 600
- max. Gewichtsaufnahme: 120 kg
- Höhenverstellbarkeit (Mitte der VESA-Halterung): 126 - 196 cm
- Hubgeschwindigkeit: ca. 40 mm/Sek.

LIEFERUMFANG



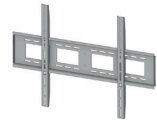
1x Bodenplatte inkl. Rollen



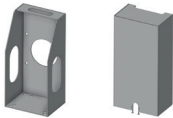
1x elektrische Säule



1x Halterahmen



1x VESA-Halterung



1x Oberteil mit Abdeckung



4x Stellfuß



1x Bedientaster



Schraubentüte 1
(12x M6x16 Schraube
2x M6x45 Schraube
8x Ø6 Unterlegscheibe)



Schraubentüte 2
(8x M8x25 Linsenkopfschraube)



Schraubentüte 3
(2x M4x12 Schraube)



Schraubentüte 4
(je 4x M6x25; M6x30;
M6x35; M6x40; Ø6 Unterlegscheibe;
M8x30; M8x35; M8x40;
M8x45; Ø8 Unterlegscheibe)



4x Kabelclip



6x Kabelbinder



Innensechskantschlüssel
für M4, M6, M8

INSTALLATIONSHINWEIS

Achten Sie darauf, dass das montierte Display sowie angebrachtes Zubehör beim Hoch- und Herunterfahren des Displayständers nicht mit der Decke, Türgargen oder anderen baulichen Gegebenheiten kollidieren. Andernfalls kann es zu Verletzungen von Personen oder zu Schäden am Produkt und angeschlossenen Geräten kommen.

Hinweis: Das verwendete Display inkl. Zubehör darf die maximale Traglast von **120 kg** nicht überschreiten. Eine Überschreitung der Traglast kann zu Funktionsstörungen oder Beschädigungen des Displayständers führen.

MONTAGE

SCHRITT 1 | MONTAGE FAHRGESTELL

Verschrauben Sie die elektrische Säule mit 4 Schrauben (M8x25) aus Schraubentüte 2 am Rollgestell. Achten Sie darauf, dass die Seite der Säule mit dem Stromanschluss in Richtung der schmalen Seite des Rollgestells ausgerichtet ist. Ziehen Sie die Schrauben zunächst handfest an und ziehen Sie sie anschließend gleichmäßig fest.

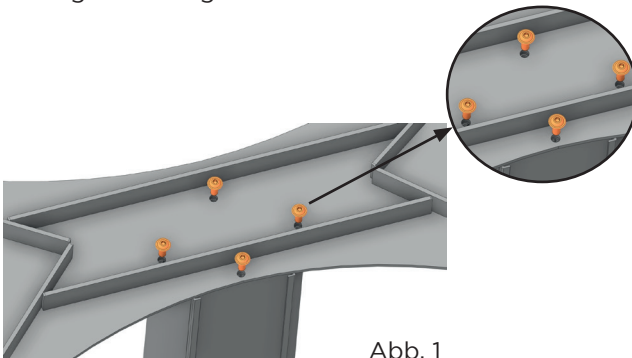


Abb. 1

Alternative: Verwendung der Stellfüße

Möchten Sie anstelle der Rollen die mitgelieferten Stellfüße verwenden, drehen Sie die Rollen gegen den Uhrzeigersinn heraus. Schrauben Sie anschließend die Stellfüße vollständig in das Fahrgestell ein.

Achten Sie darauf, dass der Displayständer waagrecht und standsicher ausgerichtet ist.

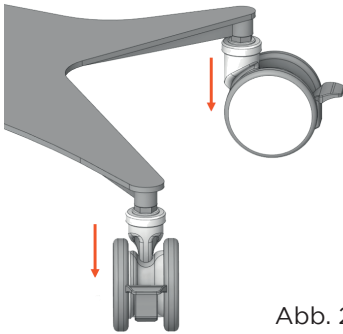


Abb. 2

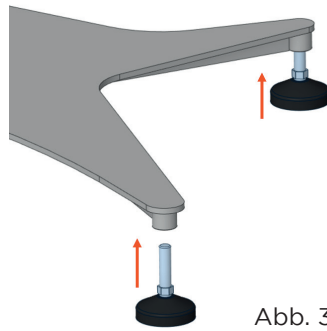


Abb. 3

SCHRITT 2 | MONTAGE DISPLAYHALTERUNG

Drehen Sie das Fahrgestell mit **zwei Personen** vorsichtig um, sodass es sicher auf den Rollen (bzw. Stellfüßen) steht. Fixieren Sie für einen sicheren Stand die Feststellbremsen an allen vier Rollen. Verschrauben Sie anschließend das Oberteil (entfernen Sie zunächst **die hintere Abdeckung**) mit den 4 verbleibenden Schrauben (M8x25) aus Schraubentüte 2 fest an der Säule.

Achten Sie darauf, dass die Öffnung des Oberteils **nach hinten ausgerichtet** ist. Die korrekte Ausrichtung von Vorder- und Rückseite ist in Abb. 4 dargestellt. Die Position der Schrauben ist in Abb. 5 ersichtlich.

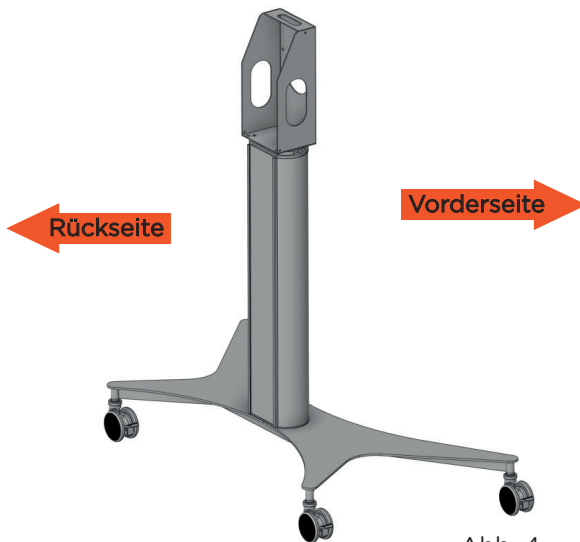


Abb. 4



Abb. 5

SCHRITT 3 | MONTAGE DISPLAYHALTERUNG

Montieren Sie den Halterahmen mit den Schrauben (M6x16) aus Schraubentüte 1 an der **Vorderseite des Oberteils**. Führen Sie die Schrauben dabei von der Rückseite durch das Oberteil und befestigen Sie den Halterahmen gleichmäßig.

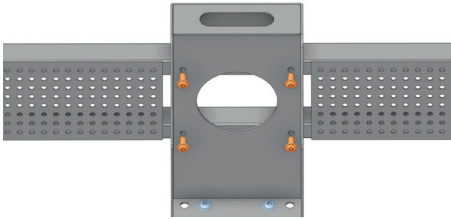


Abb. 6

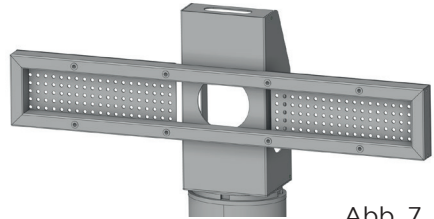


Abb. 7

SCHRITT 4 | MONTAGE VESA-HALTERUNG

Montieren Sie die VESA-Halterung zunächst **ohne die VESA-Schienen** mit den verbleibenden Schrauben (M6x16) und den Unterlegscheiben aus Schraubentüte 1 am Halterahmen.

Achten Sie darauf, dass die VESA-Halterung mittig ausgerichtet ist und plan am Halterahmen anliegt. Die korrekte Montage ist in Abb. 8 dargestellt.

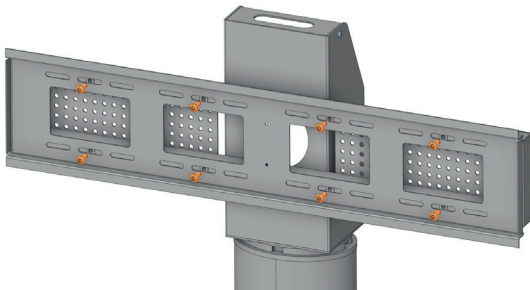


Abb. 8

SCHRITT 5 | MONTAGE DISPLAY

Montieren Sie die VESA-Schienen an dem Display. Verwenden Sie dazu ausschließlich die vom Displayhersteller vorgesehenen Schrauben aus Schraubentüte 4. (Achten Sie darauf, dass die Schrauben **nicht zu weit ins Display eingeschraubt** werden, da es ansonsten zu Beschädigungen am Display kommt.) Die Pfeilmarkierungen auf den VESA-Schienen muss dabei nach oben zeigen (siehe Abb. 10).

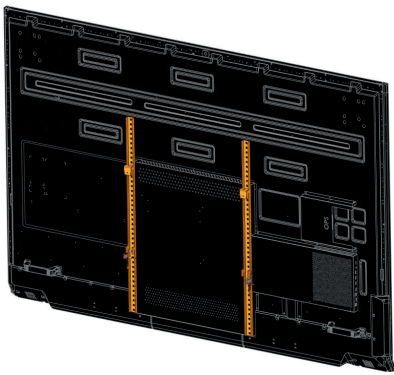


Abb. 9

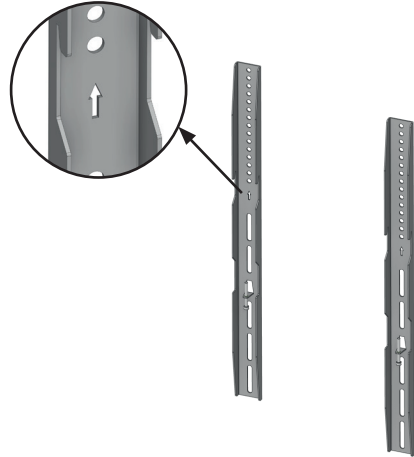


Abb. 10

Hängen Sie das Display anschließend mit mindestens zwei Personen in die VESA-Trägerplatte ein. Neigen Sie das Display dazu leicht nach hinten, sodass die Haltehaken in die Trägerplatte greifen.

Sobald die oberen Nasen der Halter korrekt eingehängt sind, bringen Sie das Display vorsichtig in eine senkrechte Position. Die VESA-Halter müssen nun vollständig und plan an der Trägerplatte anliegen (siehe Abb. 11 und Abb. 12).

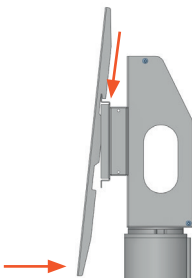


Abb. 11

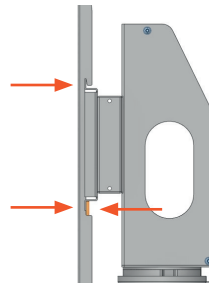


Abb. 12

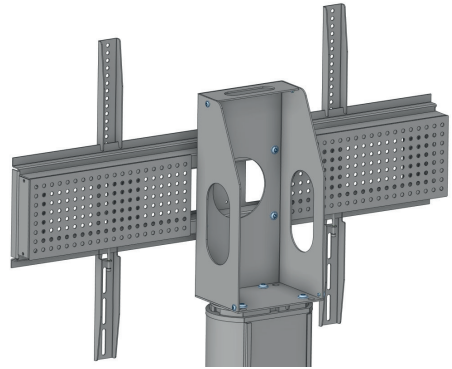
SCHRITT 7 | VERKABELUNG

Verkabeln Sie nun das Display sowie ggf. weiteres Zubehör. Hierfür stehen im Oberteil und in den angebauten Bauteilen ausreichend große Kabelöffnungen zur Verfügung.

Achten Sie bei der Stromzufuhr in das Oberteil darauf, dass die Kabel **mit ausreichender Länge** verlegt werden, damit der Hub des Systems nicht eingeschränkt wird und keine Zugbelastung auf die Leitungen entsteht.

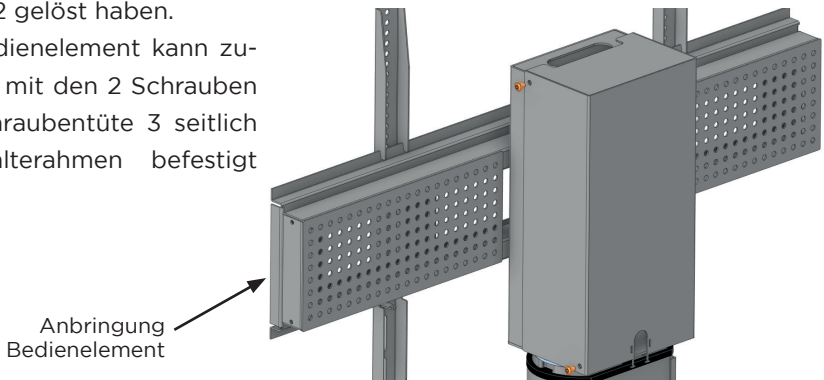
Der Controller ist im Oberteil bereits vormontiert. Schließen Sie hier das Kabel der Säule sowie das Bedienelement an. Verbinden Sie anschließend das Stromkabel mit dem Controller, um den Displayständer mit Strom zu versorgen.

Im Lieferumfang befinden sich klebbare Kabelhalter, die rückseitig an der Säule angebracht werden können. Diese ermöglichen eine saubere und geordnete Kabelführung entlang der Säule.



Nachdem alle Verbindungen hergestellt und geprüft wurden, verschließen Sie das Oberteil mit der Abdeckung und den passenden Schrauben, die Sie in Schritt 2 gelöst haben.

Das Bedienelement kann zusätzlich mit den 2 Schrauben aus Schraubentüte 3 seitlich am Halterahmen befestigt werden.



SCHRITT 8 | BEDIENUNG

BEDIENFELD

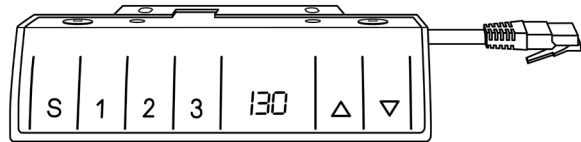
- ▲ = Hoch
- ▼ = Runter

S = Speichertaste

1 = Speicherplatz 1 (erste Wunschhöhe)

2 = Speicherplatz 2 (zweite Wunschhöhe)

3 = Speicherplatz 3 (dritte Wunschhöhe)



BEDIENUNG

Höhenverstellung

Halten Sie die Taste ▲ oder ▼ gedrückt, um die Höhe des Displayständers zu verstellen. Das LED-Display zeigt die aktuelle Höhe (in cm) an.

Halten Sie ▲ oder ▼ kurz gedrückt, um die Höhe in kleinen Schritten zu verstellen.

Speicherfunktion

a) Stellen Sie mit den Tasten ▲ oder ▼ die gewünschte Höhe ein. Sobald die gewünschte Position erreicht ist, drücken Sie die Speichertaste S. Im LED-Display erscheint „S-“. Drücken Sie anschließend eine der Tasten 1, 2 oder 3, um die aktuelle Höhe auf dem entsprechenden Speicherplatz abzulegen. Im Display erscheint „S-1“, „S-2“ oder „S-3“. Der Speichervorgang ist damit abgeschlossen.

b) Um eine gespeicherte Position anzufahren, halten Sie die entsprechende Speichertaste (1, 2 oder 3) gedrückt, bis der Displayständer die gespeicherte Höhe erreicht und automatisch stoppt.

Die Taste muss während der gesamten Verstellung aus Sicherheitsgründen gedrückt gehalten werden.

BEDIENUNG

Höhenbegrenzung einstellen

- a) Fahren Sie den Ständer auf die gewünschte obere oder untere Endposition.
- b) Halten Sie die Tasten ▲ und ▼ gleichzeitig für ca. 5 Sekunden gedrückt.
- c) Ein Signalton bestätigt die erfolgreiche Speicherung.

Hinweis: Die Position wird als obere Begrenzung gespeichert, wenn sie sich im oberen Hubbereich befindet und als untere Begrenzung, wenn sie im unteren Hubbereich liegt.

Höhenbegrenzung aufheben

Variante 1:

Setzen Sie das System zurück (siehe „Initialisierung durchführen“) - alle gesetzten Begrenzungen werden automatisch aufgehoben.

Variante 2:

- a) Fahren Sie den Ständer zur zuvor eingestellten Begrenzung (oben oder unten).
- b) Halten Sie die Tasten ▲ und ▼ gleichzeitig für ca. 5 Sekunden gedrückt.
- c) Ein Signalton bestätigt die Aufhebung der Begrenzung.

Initialisierung durchführen

Führen Sie eine Initialisierung durch, wenn im Display „RST“ angezeigt wird oder der Ständer nicht ordnungsgemäß funktioniert.

- a) Halten Sie die ▼-Taste gedrückt, bis der Motor vollständig stoppt, und lassen Sie die Taste los.
- b) Drücken Sie die ▼-Taste erneut und halten Sie sie für ca. 5 Sekunden gedrückt.

Wichtig: Lassen Sie die Taste während der Initialisierung nicht los, da der Vorgang sonst abgebrochen wird.

- c) Ein Signalton bestätigt den erfolgreichen Abschluss der Initialisierung.

Werkseinstellungen wiederherstellen

- a) Halten Sie die Tasten ▲ und ▼ gleichzeitig für ca. 10 Sekunden gedrückt.
- b) Nach dem Signalton wird das System auf die Werkseinstellungen zurückgesetzt.
- c) Die Initialisierung startet automatisch.

ALLGEMEINE FEHLERBEHEBUNG

Die folgenden Hinweise helfen Ihnen, auftretende Fehler zu erkennen und zu beheben. Ist der aufgetretene Fehler hier nicht aufgeführt oder lässt sich nicht beheben, wenden Sie sich bitte an Ihren Händler, Lieferanten oder direkt an celexon.

Fehlererscheinung	Behebung
Keine Reaktion beim längeren Drücken der Taste ▼ nach dem Anschluss an eine Stromquelle.	<ol style="list-style-type: none">1. Prüfen Sie, ob alle Kabel korrekt angeschlossen sind.2. Wenden Sie sich an Ihren Händler, Lieferanten oder celexon direkt.
Keine Reaktion beim Drücken der Tasten ▲ oder ▼ nach dem Anschluss an eine Stromquelle.	<ol style="list-style-type: none">1. Prüfen Sie, ob alle Kabel korrekt angeschlossen sind.2. Wenden Sie sich an Ihren Händler, Lieferanten oder celexon direkt.
Fehlermeldung E04	Es liegt ein Kommunikationsfehler mit dem Bedienelement vor. Prüfen Sie die Verbindungskabel zwischen Bedienelement und Controller.
Fehlermeldung E05	Der Notstopp wurde ausgelöst, da ein Hindernis erkannt wurde. Lassen Sie die Taste los und entfernen Sie das Hindernis. Starten Sie den Vorgang anschließend erneut.

INFORMATION ZUR EU-KONFORMITÄT

Hersteller: celexon Europe GmbH
Adresse: Gutenbergstraße 2, 48282 Emsdetten, DE
Produktname: celexon Expert elektrisch höhenverstellbarer Display-Rollwagen Adjust-42100M - 70 cm

Produkte, die mit dem CE-Zeichen gekennzeichnet sind, entsprechen allen Anforderungen der entsprechenden EU-Direktiven. Die EU-Konformitätserklärung kann unter folgender Adresse heruntergeladen werden: www.celexon.de/zertifikate



Das Symbol weist auf die getrennte Rücknahme elektrischer und elektronischer Geräte in EU-Ländern hin. Bitte werfen Sie das Gerät nicht in den Hausmüll. Informieren Sie sich über das in Ihrem Land gültige Rücknahmesystem und wenden Sie sich bei Fragen zum Entsorgungsprozess an Ihre Kommune oder Ihre örtliche Wert- und Schadstoffsammelstelle.